



MILLON

TRIBAL ADDICTION

—

Jeudi 19 décembre 2019

—

Hôtel Drouot

—

Expert : Serge Reynes



Tribal Addiction

Sélection d'Art d'Afrique Subsaharienne,
d'Océanie et d'Amérique du Nord

Jeudi 19 décembre 2019
14h

—
Hôtel Drouot, salle 7, Paris

—
Expositions publiques

Mercredi 18 décembre de 11h à 18h
Jeudi 19 décembre de 11h à 12h

—
Exposition sur rendez-vous

17 rue de la Grange Batelière, Paris 9^e

—
Intégralité des lots sur [millon.com](https://www.millon.com)

Département



Responsable de la vente
Romain BEOT
+33 (0) 7 86 86 06 56
rbeat@millon.com

Pour tout renseignement

Ordres d'achat, rapports d'état,
expertises gratuites sur rendez-vous

*Inquiries, absentee bids,
condition reports, free appraisals
by appointment*

L'état des objets n'est pas indiqué
au catalogue. Condition report sur demande.

Millon Drouot
19, rue de la Grange Batelière
75009 Paris

Expert



Expert Art Précolombien
Serge REYNES
Origine Expert
T +33 (0)6 23 68 16 95
sergereynes@icloud.com



Sommaire

- Art d'Océaniep. 4
- Collection de M. Fumagalli p. 22
- Art d'Afrique Subsaharienne p. 37
- Conditions de ventep. 86
- Ordre d'achatp. 88



Cette vente rassemble 258 pièces sélectionnées par notre expert Serge Reynes pour leur authenticité, leur beauté et leur rareté. Elle est une invitation à voyager au cœur de ces mondes perdus des civilisations extra européennes.

Chacune de ces productions est le reflet d'un mode de vie et de traditions orales transmises au fil du temps de génération en génération. La transmission de cette tradition ancestrale se faisait à travers les mythes, les cérémonies et rituels de passation du savoir.

Laissez-vous bercer par ces formes, ces couleurs et cette douce magie imprégnée sur chacune de ces œuvres réalisées avec des matières naturelles et organiques. Le murmure des sages et des ancêtres nous souffle dans l'oreille effleurée par le vent, le corps baigné de soleil et la terre inondée des larmes du ciel vivifiantes pour les hommes et leur culture.

Laissons donc notre esprit vagabonder au milieu de ces peuples à la recherche de l'harmonie artistique de la nature de toute chose.

Serge Reynes, expert



1
- Masque de case présentant un visage surréaliste au nez exilé en forme de pointe. Il est agrémenté d'un beau décor gravé et en rond de bosse de motifs symbolisant les écailles d'un crocodile
Bois dur, cauris, pigments naturels et rotin, ancienne patine d'usage
Région du Fleuve Sepik, Papouasie Nouvelle-Guinée, XXe siècle
42 x 15 cm
700/900 €

2
- Masque de case « Mwei » présentant un visage longiligne au nez plongeant se terminant par la figure totémique d'un oiseau aux belles formes naturalistes
Bois, rotin, coquillages ancienne patine d'usage miel et brune
Région du Moyen Sepik, est-latmul, village de Kararau, Papouasie Nouvelle Guinée
Première moitié du Xxe siècle
Provenance
ancienne collection Léo et Liliane Fortes
1400/1800 €

3
- Monnaie rituelle présentant la tête d'un esprit de la forêt, le nez en forme de bec projeté à deux excroissances tubulaires.
Vannerie, pigments naturels, coquillages turbo marmoratus
Peuple Foa, Région des Hautes Terres, Papouasie Nouvelle-Guinée, première moitié du XXe siècle
43 x 16,5 cm

Ces monnaies étaient utilisées dans les échanges coutumiers d'ignames, cochons sauvages, acquisitions d'une femme ou apaisements d'un conflit entre deux clans.

4
- Bouclier de combat et de cérémonie sculpté d'un beau décor évoquant le pendentif des chefs Bipanes porté par les chefs au cours des grandes cérémonies. Il est surmonté d'une figure ancestrale masculine.
Bois, pigments naturels, fibres végétales, ancienne patine d'usage
Asmat, Papouasie, Indonésie, XXe siècle
183 x 35 cm
400/700 €

5
- Monnaie d'échange rituelle de forme rectangulaire ornée d'une frise de petits coquillages et de motifs linéaires
Fibres végétales, tissu, coquillages découpés et percés, ancienne patine d'usage
Abelam, Papouasie Nouvelle Guinée, XXe siècle
27 x 40 cm
500/700 €



6
- Crochet cérémoniel présentant sur la partie haute une belle tête juvénile à l'expression enjouée et douce. Son nez est agrémenté d'un ornement en cordelette ; le regard est accentué par des petits yeux circulaires sculptés en relief.
Bois dur avec ancienne patine d'usage brune et belles marques d'utilisation sur les crochets.
Région du Moyen Sepik, Papouasie Nouvelle Guinée, fin XIXe - début du XXe siècle
71 x 21,5 cm
Provenance
ancienne collection Bonnefoy/Darcy Gallery NY années 1960-70
Exposé au musée d'ethnographie de Neuchâtel, Suisse du 27 juin au 31 décembre 1970
Vente Ader Picar Tajan Paris, 18 décembre 1990, lot 11 du catalogue
Vente Christie's Paris, décembre 2003, lot. 54 du catalogue
4 000/6 000 €

7
- Tambour sablier utilisé au cours des cérémonies qui rythment la vie magico-religieuse du clan. Il est agrémenté d'un beau décor gravé et en rond de bosse représentant sur une face des crocodiles affrontés, sur les poignées des fourmières stylisées et des motifs symboliques ancestraux.
Bois, rotin, ancienne patine d'usage brune et rousse brillante
Golf Huon, population Tami, Papouasie Nouvelle Guinée, début du XXe siècle
65 x 18 cm
400/700 €



8
- Tête utilisée au cours des rituels guerriers symbolisant un ennemi vaincu, à la belle expression intériorisée
Bois dur, traces de pigments naturels et patine d'usage brune
Région du Moyen Sepik, Papouasie Nouvelle Guinée, XXe siècle
29 x 21 cm
Provenance
Collection privée, New York
1500/2500 €



9



11



12



13

9

Important appui-nuque reposant sur quatre pieds massifs. Il évoque le dieu crocodile stylisé et chaque extrémité se transforme en deux visages ancestraux. Leur nez pour l'un aquilin et pour l'autre projeté, symbolisent un rapace et un oiseau aquatique. Ces deux volatiles sont des animaux totems en symbiose avec les deux personnages qu'ils représentent. Le haut des pieds est enrichi d'une frise incisée de motifs végétaux. Bois. Ancienne patine d'usage brune et rousse brillante. Population du Lac Murik, province du Sepik de l'Est, Papouasie-Nouvelle-Guinée. Fin XIXème - début XXème siècle. 11,5 x 64 x 12,5 cm.

1200/1800 €

10

Masque « Baba » utilisé au cours de cérémonies associées à la récolte des ignames, il présente un visage évoquant un esprit de la nature mi-oiseau mi-humain. Vannerie tressée recouvert de pigments naturels, ancienne patine d'usage Maprik, Papouasie Nouvelle Guinée, XXe siècle 39 x 31,5 cm

500/800 €

11

Masque à ignames présentant l'esprit perroquet surmonté d'un large cimier à décors étagés ajourés. Vannerie à tissage fin et régulier, recouverte de pigment naturels, ancienne patine d'usage Maprik, Papouasie Nouvelle Guinée, XXe siècle 51 x 36 cm

600/900 €

12

Masque à ignames présentant un visage aux yeux grands ouverts, portant une couronne étagée. Vannerie à tissage fin et régulier recouverte de pigment naturels, ancienne patine d'usage Maprik, Papouasie Nouvelle Guinée, XXe siècle 40,5 x 26,5 cm

300/500 €

13

Masque « Baba » utilisé au cours de cérémonies associées à la culture des ignames, présentant le beau visage d'un esprit anthropozoomorphe couronné. Vannerie tressée recouverte de pigments naturels, ancienne patine d'usage Maprik, Papouasie Nouvelle Guinée, XXe siècle 49 x 33 cm

600/800 €



14

14

Paire de statuettes représentant le Dieu Aburu et sa compagne debout sur un piédestal circulaire ; le lobe de leurs oreilles est distendu et leurs corps sont agrémentés de scarifications ancestrales. Bois, polychromie de pigments naturels, ancienne patine d'usage Île de l'Amirauté, Archipel Bismarck, Papouasie Nouvelle Guinée, début du XXe siècle 39 x 10 cm

Provenance ancienne collection de Malcom Davidson, Melbourne, Australie

4 000/7 000 €

15

Élément de proue de pirogue de guerre utilisée également comme par-flèche, orné d'un beau décor évoquant des vagues marines et des symboles divers. Bois, ancienne érosion du temps et patine d'usage Îles Trobriand, Papouasie Nouvelle Guinée, début du XXe siècle 107 x 71 cm

2200/2500 €



15

16

Partie avant d'une proue de pirogue présentant un beau décor sculpté et ajouré de motif symbolisant des vague marines s'imbriquant avec des oiseaux frégates. Bois, ancienne patine d'usage Îles Trobriand, Papouasie Nouvelle Guinée, début du XXe siècle 77 x 120 cm

500/700 €



16



17

17
- Grande statue totémique présentant un ancêtre nu accroupie, les bras levés vers le ciel dans un geste symbolique. Son corps est agrémenté par endroits de scarifications tribales et son visage arbore une belle expression intemporelle
Bois avec trace de pigments naturels, fibres végétales et ancienne patine d'usage
Asmat, Papouasie, Indonésie, première moitié du XXe siècle
101 x 32 cm

3 000 / 5000 €

18
- Statue totémique présentant un personnage masculin nu debout les genoux légèrement fléchis ; ses mains sont posées sur les joues dans un geste symbolique ; son visage, sous l'effet d'un hallucinogène, arbore une expression grimaçante et guerrière
Bois, pigments naturels, anciennes patines d'usage
Asmat, Papouasie, Indonésie , XXe siècle
84 x 11,5 cm

400/700 €



19

19
- Palette à fard, le revers du réceptacle est orné d'un décor gravé de rinceaux floraux ou végétaux. La partie haute présente un personnage assis faisant face à une tête de kalao.
Bois, pigments naturels, anciennes marques d'usage.
Asmat, Papouasie indonésienne, XXème siècle.
69 x 14 cm.

500/800 €

20
- Herminette sculptée d'un beau décor de motifs s'imbriquant les uns dans les autres évoquant des serpents, des oiseaux et l'écume marine.
Bois, rotin, anciennes marques d'usage
Ile de Massim, Papouasie Nouvelle Guinée, début XXe
H : 82 cm

200/300 €



22

21
- Massue courte de combat et de cérémonie, elle présente un décor de quatre étoiles avec motifs floraux et entrelacs gravés sur les bords.
Bois dur, ancienne patine d'usage miel et rousse brillante, XIXe siècle ou début XXe siècle
Île Samoa ou Tonga
47 x 11 cm

600/900 €

22
- Puissante massue de cérémonie et de combat « Sali » sculptée sur la partie haute d'un décor en pointillé et lignes en zigzag.
Bois dur, ancienne patine d'usage miel et rousse brillante
Île Fidji , fin du XIXe siècle
105 x 25 cm

4 000 / 5 000 €



23

23
- Grande massue aux belles formes épurées, recouverte d'un magnifique tressage d'origine réalisé en fibres d'orchidées.
Bois, fibres d'orchidées, ancienne patine d'usage brune
Malaita, Archipel des Salomon, fin du XXe siècle
119 x 10,3 cm

1 600 / 1 800 €



24

24
- Massue de combat et de cérémonie en forme de crochet évoquant probablement un hameçon de pêche. La partie haute est entièrement gravée de motifs en dent de scie et géométrisés
Bois, ancienne patine d'usage rousse et brune
Île Tonga, début du Xxe siècle
69 x 18 cm

1000 / 1500 €



é5

25

Importante statue totémique, elle présente un ancêtre debout, les mains posées sur le bas du ventre dans un geste tabou ; il porte un collier avec amulette, le front, les épaules sont gravés d'un décors de symboles, sa tête est surmontée d'un plateau peut être destiné à recevoir des offrandes.

Bois ancienne patine d'usage brune, traces de pigments ou de chaux localisés
Iles Salomon ?, XIXe siècle
112 x 15 x 17 cm

3 000/5 000 €

26

Intéressante statue « curios » présentant une divinité féminine debout transportant une charge dans son dos
Bois polychrome, réalisé avec d'anciennes peintures européennes échangées avec les marins de passage
Archipel des Salomon, probablement Santa Cruz, début XXe siècle
37 x 10 cm

250/350 €



27

27

Bâton à fouir sculpté d'une figure ancestrale la pointe du nez se transformant symboliquement en bec d'oiseau et le front orné d'un diadème.
Bois dur, ancienne patine d'usage miel et rousse brillante par endroit
Petit éclat à l'extrémité du bec
Kanak, Nouvelle Calédonie, XIXe siècle (accompagné d'une vieille étiquette avec numéro d'inventaire)
66 X 10cm

Provenance
Galerie Ferrandin Paris et collection privée française.

6 000/8 000 €



29

28

Statuette présentant un personnage debout sur un piédestal
Bois à ancienne patine d'usage miel et brune
Moyen Sépik, Papouasie Nouvelle-Guinée, XXe siècle

300/500 €

29

Monnaie de plumes, « tau ou téa », cette monnaie est constituée d'une bande d'hibiscus tressée longue de plusieurs mètres sur laquelle sont collées des plumes rouges provenant de la tête et de la poitrine de l'oiseau *lisomela cardinalis*. Elle était utilisée comme monnaie d'échange puissante et pouvait servir à obtenir une épouse, une grande pirogue de haute mer ou racheter une faute.
Écorces, fibres d'hibiscus, plumes rouges et coquillages
Île Santa Cruz, archipel des Salomon, fin XIXe ou début du XXe siècle

Bibliographie
Déborah Waite et Kevin Conru, *trésor des Îles Salomon*, ed. Cinq Continents, p.192-193 pour des œuvres proches

8 000/12 000 €



32

30

-
Spatule à chaux présentant sur la partie haute un décor gravé et ajouré de têtes d'oiseaux Frégates et de motifs symboliques.
Bois, ancienne patine brune et marques d'usage. Traces de chaux localisées.
Aire de Massim, Papouasie-Nouvelle-Guinée. XXème siècle.
35 x 5 cm.

150/200 €

31

-
Spatule à chaux sculptée sur la partie haute d'une tête ancestrale aux yeux concentriques et d'un esprit de la nature aux belles formes stylisées.
Bois, anciennes marques d'usage. Traces de chaux localisées.
Aire de Massim, Papouasie-Nouvelle-Guinée. XXème siècle.
32,4 x 4 cm.

150/200 €



35



36

32

-
Spatule à chaux sculptée sur la partie haute de deux personnages mythologiques accolés dos-à-dos et de motifs symboliques gravés.
Bois, ancienne patine d'usage miel. Traces de chaux localisées.
Aire de Massim, Papouasie-Nouvelle-Guinée. Début XXème siècle.
30 x 4,5 cm.

200/300 €

33

-
Petit Bulul diminutif.
Bois à patine brune épaisse.
Igorot, Nord de Luçon, Philippines, Xxe siècle.
H : 14 cm.

150/200 €

34

-
Tasse de bagnard.
Noix de coco cerclée d'argent et gravée
Océanie, XIXe siècle
16,5 x 10 cm

200/300 €

35

-
Hampatong présentant un personnage assis les mains jointes aux genoux repliés, il est surmonté de la figure totémique d'un félin aux aguets (probablement un tigre stylisé) et son visage arbore une belle expression intemporelle.
Bois très dur avec ancienne érosion du temps localisées et patine d'usage brune
Dayak, Kalimantan, Ile de Borneo, Indonésie, début du XXe siècle

2 000/3 000 €

36

-
Figure de proue de pirogue, elle est sculptée d'une figure ancestrale aux traits humains avec bec d'oiseau stylisé. Cette figure est caractéristique des tribus du nord de la Nouvelle Zélande, Taranaki. À l'arrière, présence d'une partie de frise ajourée de motifs tribaux.
Bois, avec ancienne érosions du temps et patine d'usage brune.
Maori, Nord de la Nouvelle Zélande, XIXe siècle.
29 x 13 cm

Provenance
Vente Fraysse & Associés, Paris, 6 juin 2005, lot 77

2 500/3 500 €



37

Important poteau totémique, il est sculpté d'un chef aux proportions puissantes et portant un tiki sur le torse et le visage entièrement scarifiés de motifs tribaux.

Ce dignitaire arbore une belle expression hiératique et concentrée, accentuée par la bouche pincée et les yeux mi-clos. Il est intéressant de remarquer l'inégalité du nombre de doigts à chaque main, l'une en possède quatre et l'autre trois : ceci nous indique qu'il s'agit ici de la représentation d'un chef et non d'une divinité car il était d'usage chez un Maori à la perte d'un être cher de se couper rituellement un doigt.

Bois dur, ancienne patine miel et brune
Maori, Nouvelle Zélande, probablement fin XVIIIe siècle ou début XIX siècle
89 x 18 x 18 cm

Provenance

d'après les informations transmises à son actuel propriétaire, cette œuvre a été acquise lors d'une vente londonienne dans les années 1930

50 000/70 000 €





38

- Superbe panneau sculpté en rond de bosse d'un Tiki stylisé tirant la langue, les yeux étirés lui conférant une expression féline. Cette œuvre réalisée avec maîtrise par des entrelacs symboliques est agrémentée sur la partie basse d'une autre tête de Tiki sculptée en profondeur. Bois dur, coquillages, ancienne patine d'usage brune.
Maori, Nouvelle Zélande, XIXe siècle
63,5 x 19 x 6 cm

Provenance
Vente Bonhams, 2 décembre 2015
Samuel Josefowitz, Genève
Patricia Withofs, Londres.
Mark et Carolyn Blackburn Honolulu

5 500 / 7 500 €



39

- Figure ancestrale présentant un personnage féminin nu debout les genoux légèrement fléchis et le nombril agrémenté d'un motif concentrique symbolique. Ses mains sont posées sur sa poitrine dans un geste nourricier et le nez se transforme en bec d'oiseau.
Bois, ancienne patine d'usage brune légèrement épaisse par endroit, traces de chaux.
Région du Bas Sepik, Papouasie Nouvelle Guinée

Un test de C14 réalisé par le laboratoire CIRAM date cette œuvre aux alentours du début XIXe siècle ou antérieur
H : 68,5cm

Provenance
vente Sotheby's NY du 18 novembre 1997, lot 304

18 000 / 22 000 €



40

-
Magnifique bouclier de cérémonie présentant un décor d'un grand modernisme composé de motif de couleurs alterner s'imbriquant les uns dans les autres.
A l'arrière, la poignée est creusée à l'aide d'un outil lithique et primitif.
Bois, pigments naturels ancienne patine d'usage
Aborigène d'Australie, Région de la Rainforest, nord de l'Australie, XXe siècle
87 x 37 cm

Provenance
ancienne collection australienne

12 000/18 000 €

41

-
Bouclier de cérémonie présentant sur la face avant deux esprits ancestraux Wandjina et sur l'autre face deux crocodiles Gavial affrontés.
Bois sculpté, incisé à patine brune.
Nord de l'Australie, début du XXe siècle.
92 x 16 cm

1 800/2 400 €

42

-
Peinture sur écorce présentant un poisson avec motifs ancestraux appelés « aux rayon X ».
Écorce d'Eucalyptus, pigments naturels.
Aborigènes du nord de l'Australie, vers les années 1950-70 environ.
52 x 35 cm.

500/800 €

43

-
Peinture sur écorce présentant un crocodile aux belles formes stylisées, le corps peint d'un minutieux décor de motifs quadrillés et encadrés.
Écorce d'eucalyptus, pigments naturels.
Aborigène du nord de l'Australie, artiste Bangala, groupe ethnique Gunardba.
50 x 15 x 20.5 cm.

400/700 €

44

-
Masque de danse présentant le visage d'un homme dans la force de l'âge, la chevelure, la barbe et la moustache symbolisées par du poil de yak.
Bois ancienne patine d'usage brune, marques d'utilisations interne
Himalaya, Haute montagne, première moitié du XXe siècle.
26 x 19 cm

700/1000 €

40

45

-
Masque de danse présentant un visage juvénile où seul le nez est sculpté en relief.
Bois dur, ancienne patine d'usage brune et traces de pigments naturels.
Népal, coline moyenne, début du XXe siècle
29 x 16,5 cm

Provenance
Acquis lors d'une ancienne vente de Pierre Bergé, Paris.

500/700 €

46

-
Masque de cérémonie présentant un visage juvénile aux traits épurés, le nez et les oreilles sculptés en relief.
Bois dur, ancienne patine d'usage brune, cordelettes et tissus. Fissure avec restauration indigène.
Népal, première moitié XXe siècle.
24 x 17 cm

Provenance
Acquis au cours d'une ancienne vente Pierre Bergé, Paris.

350/450 €

47

-
Masque de danse présentant un visage, les sourcils marqués en relief.
Bois dur, patine rousse et brune.
Sud Népal, XXe siècle.
28.5 x 17.5 cm.

600/900 €

48

-
Masque de danse présentant un visage à l'expression courroucée accentuée par la bouche ouverte montrant ses dents. Le centre du front est orné d'un symbole associé au dieu Shiva.
Bois, ancienne patine d'usage brune, marques d'utilisations interne.
Région des Hautes Terres, Népal, début du XXème siècle
25 x 17 cm.

1 200/1 800 €

49

-
Masque représentant un démon protecteur.
Bois polychrome, marques d'usage internes.
Inde, Népal, première moitié du XXe siècle
32 x 23 cm.

300/500 €



41



45



48

50

Rare statuette « Moï kava kava », sculptée d'un personnage assis, la cage thoracique marquée par des sillons réguliers en relief. Le regard est accentué au moyen d'incrustations de nacre et d'obsidienne. La coiffe est agencée de vagues stylisées. Il tient à ses côtés un personnage présenté debout de plus petite taille. Il s'agit ici peut être d'une scène de transmission de pouvoir entre un chef de clan et son fils. Bois, ancienne patine d'usage miel et rousse, petits éclats sur les pieds, bel état général de conservation
Île de Pâque, Rapa Nui, XIXe siècle ou XXe siècle
27 x 13 cm

Provenance
ancienne collection Maurice Ratton, Paris.
Vente Sotheby's Londres du 27 juin 1994

40 000 / 60 000 €



COLLECTION DE PARURES DE MONSIEUR ET MADAME FUMAGALLI

Ma première rencontre avec les bijoux ethniques fut lorsque j'ai découvert à Milan un collier en or du Rajasthan. Je suis tombé tout de suite amoureux de son élégance, de ses formes épurées. Je l'ai acheté et offert à mon épouse. Depuis ce moment-là, on a commencé ensemble à rechercher, étudier, découvrir un monde qui nous était jusqu'alors caché.

Nous avons constitué une collection avec un fort accent sur l'Inde et l'Indonésie, mais nous n'avons omis ni l'Afrique ni le Moyen Orient. Mes coups de cœur : le Nagaland et les bijoux « organiques » du Pacifique.

Nous avons connu des marchands qui ont nous aidés et accompagnés dans nos choix ; je me rappelle encore les séances chez eux ou les diners chez nous, car ils sont en effet devenus de bons amis.

Après 30 ans, je vends les dernières pièces que j'avais gardées avec nostalgie et affection.

Pourtant, grâce aux ventes des anciens collectionneurs, j'ai retrouvé le plaisir de faire une collection et, ainsi, j'espère désormais offrir à des nouveaux collectionneurs le même plaisir.

Mario Fumagalli



51

- Important pendentif Marongga porté sur la poitrine des familles nobles et dirigeantes. Il présente de belles formes équilibrées, épurées et stylisées à l'extrême.
Or martelé et découpé (14 carats environ)
Île de Sumba, Indonésie, XIXe siècle
L : 36 cm
188 g

Provenance
Carlo Cristo, Milan.

Bibliographie
Power and gold-from the collection of the Barbier-Muller museum, Genève, Prestel-Verlag, 1985, p..288, fig.101 pour un pendentif très proche de la même taille.

3 000 / 4 000 €



52

52

- Bracelet orné sur la partie haute d'un fruit stylisé avec décor filigrané et motifs floraux.
Argent patiné par l'usage et le temps.
Île de Timor, Indonésie, fin XIXe ou début XXe siècle
7,5 x 7 cm

120/180 €

53

- Torque de chasseur de tête "Kalabubu". Cet emblème, porté au cours des cérémonies, était exclusivement réservé aux hommes qui avaient tué au moins un ennemi et qui avaient rapporté sa tête au village. Il attirait ainsi des forces bénéfiques et protectrices sur la communauté.
Noix de coco sur armature de bronze.
Île de Nias, Indonésie, fin XIXe ou début du XXe siècle
29 x 25 cm

400/600 €

54

- Paire d'ornements d'oreilles rituels se terminant par des spirales évoquant un concept de mouvements universels ou le revers d'un animal nocturne.
Métal argentifère patiné par l'usage et le temps.
Karo-batak, Sumatra, Indonésie, XXe siècle
21,5 x 15,5 cm

Bibliographie
France BOREL, the splendor of ethnic jewelry, H. N.Abrams Inc. Publishers, 1984, p.191, accompagné d'un certificat de M.Guerrero

Provenance
Ancienne collection Pierre René Bauquis, Paris.

350/700 €

55

- Paire d'ornements d'oreilles composés de plusieurs cercles torsadés concentriques maintenus par une large agraffe rectangulaire avec bouton central.
Métal argentifère.
Triangle d'or (Hmong, miel Miao), XXe siècle
17 x 12,5 cm

320/420 €

56

- Ensemble de quatre bracelets.
Aluminium, ancienne patine d'usage.
Indonésie.

150/250 €

57

- Ensemble de trois bracelets.
Aluminium, ancienne patine d'usage.
Indonésie.

120/180 €

58

- Ensemble de trois bracelets.
Aluminium, ancienne patine d'usage.
Indonésie.

120/180 €



53



54



55

59

- Collier de cérémonie en coquillage Cauris et fibres végétales. Ancienne patine d'usage
Région des Hautes Terres, Papouasie Nouvelle Guinée, XXe siècle
Dimension du grand pendentif : 29 x 9 cm

300/500 €



59

60

- Ceinture composée de sept gros coquillages ancestraux. Cette ceinture appelée « Sangilot » était portée par les femmes.
Coquillages et coton. Ancienne patine et marques d'usages.
Bontoc, Philippines, XXe siècle.
H : 39 cm.

400/700 €



61

61

- Collier "palan japang" porté par les hommes et les femmes
Coquillages, rotin patiné par l'usage et le temps
Population Ifugao, Philippines, début du XXe siècle
21 x 28,5 cm

Bibliographie
France BOREL, the splendor of Ethnic Jewelry, Harry N. Abrams Inc. Publishers, 1994, p. 185.

280/380 €



60



61

62

- Ensemble d'importants ornements de ceinture « Tikam » ornés d'un beau décor de symboles gravés et agrémentés d'un médaillon centrale. Ces ornements étaient portés par les chasseurs de tête et les notables.
Population Bontoc, Philippines, fin XIXe ou début du XXe siècle
19,5 x 18,7 cm

Provenance
Marché d'antiquaires américain

500/700 €

63

- Collier "palan japang" à cinq pendentifs gravés.
Coquillages, rotin patiné par l'usage et le temps.
Population Ifugao, Philippines, début du XXe siècle
21 x 25 cm

Bibliographie
France BOREL, the Splendor of ethnic jewelry, Harry N. Abrams Inc. Publishers, 1994, p.185.

300/500 €

64

- Pectorale de cérémonie accompagné de deux porcelaines et se terminant par des franges évoquant des ignames stylisés.
Cordelettes tressées, rotin, coquillages et pigments naturels.
Côte nord est, Papouasie Nouvelle Guinée, XXe siècle
33 x 39 cm

Bibliographie
France BOREL, the Splendor of ethnic jewelry, Harry N. Abrams Inc. Publishers, 1984, p.221.

Provenance
Vente Castor Hara

280/380 €



65

65

- Collier traditionnel "Kanatar". Il est composé d'un collier en chaînes tressées se terminant par un pendentif symbolisant une gueule d'animale ouverte et agrémentée de spirales ajourées.
Or bas-titre (7/9 carats environ), patiné par l'usage et le temps.
Est de l'île de Sumba, Indonésie, fin du XIXe ou XXe siècle.
L. totale: 140 cm environ.

1400/1800 €

66

- Ornement circulaire en or présentant sur une face un décor de lignes ondulantes de fleurs avec encadrements et sur l'autre un décor d'entrelacs floral et végétal.
Or bas titre, 11 g
Ouest flores, Indonésie, fin XIXe siècle ou début XXe siècle
Diamètre : 5,2 cm

Bibliographie
Power and gold, éd. Prestel, 1985, p.288, Fig. 101 pour une œuvre proche conservée dans les collections du musée Barbier-Muller.

Provenance
Carlo Cristi, Milan

300/500 €

67

- Deux ornements d'oreilles évoquant des têtes d'oiseaux stylisés, maintenus par un ingénieux système de vis avec boutons agrémentés de motifs granulés et tête de rinceaux végétaux.
Or bas titre filigrané à granulations, 46g
Île de Sumbawa (Bugis), Îles de la Sonde occidentale, Indonésie, début du XXe siècle
8,5 x 4,5 cm

Provenance
Galerie Ethno Arte, Milan

500/800 €

68

- Ornement de coiffe en forme de croissant de lune présentant une tête couronnée.
Or bas-titre, patiné par le temps et l'usage.
Ile de la Sonde, XIXe siècle.
18.5 x 14 cm.

700/1000 €



66



67



68



77



75



74

69

- Ensemble de deux ornements cérémoniels en bambou et rotin tréssés et dents de phacochère Région du Fleuve Sepik, Papouasie Nouvelle Guinée, première moitié du XXe siècle
20 x 22 cm
18,5 x 19 cm

300/500 €

70

- Ensemble de quatre bracelets traditionnels de formes diverses. Coquillages sculptés patinés par le temps et l'usage. Mélanésie, première moitié du XXe siècle.
D : 11,5 ; 9,5 ; 8 et 7 cm
120/180 €

71

- Bracelet monnaie sculpté dans un bénitier fossilisé. Patine d'usage brillante et marques du temps. Archipel des Salomon. XXème siècle.
24 x 11,5 cm.

200/300 €

72

- Ensemble de deux colliers constitués de fibres végétales tressées et de dents et de griffes de chiens Région du fleuve Ramu, Papouasie Nouvelle Guinée, première moitié du XXe siècle
H : 32 cm

250/350 €

73

- Bracelet aux belles formes stylisées. Ivoire, ancienne patine d'usage miel. Îles de la Sonde ou Iles Moluques
11,5 x 4, 6cm

150/250 €

74

- Collier à deux pendants latéraux maintenant plusieurs rangs étagés. Ambre, métal argentifère, turquoises, pierres vertes et corail. Ladakh ou Tibet, XIXe siècle
29 cm environ

Bibliographie

France BOREL, the Splendor of Ethnic Jewelry, Harry N. Abrams Inc. Publishers, 1994, p.163

Provenance

Galerie Martina Erica Spica, Lugano

350/450 €

75

- Instrument liturgique « Dorje Gyatram » présentant deux Vajra croisés aux belles formes équilibrées. Cet instrument est lié à un mythe cosmogonique, symbole de l'action efficace par excellence. Fer forgé et bronze, ancienne patine du temps.
Tibet, XXe siècle.
39 x 39 cm.

500/700 €



76

76

- Rare couronne de cérémonie tantrique, elle présente cinq têtes « Cipatis » amovibles sur la partie haute et cinq autres en relief sur le bandeau. Argent, cuivre, cabochons de turquoise, tissu. Tibet, XIXe siècle.
19 x 24 x 21 cm.

600/800 €

77

- Tête de « cipati ». Cuivre martelé, repoussé et soudé avec pigments naturels ocres et rouges. Tibet ou Népal, fin du XIXe ou début XXe siècle
29 x 18 cm

Provenance

Ancienne collection privée Nouvelle Orléans, USA.

600/900 €

78

- Paire de fibules à décor torsadé agrémenté sur le haut de l'épingle de motifs végétaux incisés. Cette paire de fibules « Tingkhep » sert à attacher le vêtement sur l'épaule. Métal argentifère. Monpo, Bhoutan, XIXe siècle.
22 cm

150/250 €

79

- Collier sautoir avec amulettes. Jade, tissus et pierres diverses. Chine, XXe siècle
76 cm environ

Provenance

Galerie Martina Erica Spica, Lugano

400/600 €

80

- Paire de boucles d'oreilles présentant deux cabochons de corail. Métal argentifère, corail. Népal ou Tibet, début XXe siècle
7 x 4,7 x 2 cm

Bibliographie

Orecchini etnici della collezione Ghysels, Skira, 2001, p.156

Provenance

Galerie 1 Ethno arte, Milan

300/450 €

81

- Paire d'ornements d'oreilles. Argent, turquoises, nacre et cornalines. Tibet, début Xxe siècle
13,3 x 5,1 cm

250/350 €



79



84



85



86

82

- Amulette composée de deux perles en corail avec au centre une perle ovoïde peinte d'un décor symbolique.
Inde, Népal ou Tibet.
L : 8.5cm

80/120 €

83

- Bracelet traditionnel aux belles formes épurées à l'extrême.
Laiton, ancienne patine d'usage.
Naga, état de Nagaland, Nord de l'Inde, XIXe siècle.
12.5 x 12 cm.

180/260 €

84

- Ornaments d'oreille de forme circulaire.
Os, petites perles de traite rouges et blanches. Ancienne patine d'usage.
Naga, état du Nagaland, Nord de l'Inde, première moitié du XXe siècle.
D : 7.5 et 7.5 cm.

Bibliographie
Power and gold-from the collection of the Barbier-Muller museum, Genève, Prestel-Verlag, 1985, p. 312, fig.242

Provenance
Galerie Carlo Cristi

220/280 €

85

- Paire d'ornements insérés dans le lobe de l'oreille distendue d'un chasseur de tête.
Elle présente des formes épurées à l'extrême et fonctionnelles.
Ivoire avec ancienne patine d'usage miel.
Naga, état de Nagaland, nord de l'Inde, fin du XIXe ou début du XXe siècle.
5 x 2 cm

Provenance
Galerie Martina Erica Spica, Lugano

300/500 €

86

- Ensemble de deux ornements de ceinture et un pendentif.
Ils sont ornés de motifs gravés concentriques et linéaires.
Coquillages découpés et polis, patinés par l'usage et le temps.
Naga, état de Nagaland, nord de l'Inde, fin du XIXe ou début du XXe siècle
15,5 x 10,5 cm ; 11,3 x 7 cm ; 11 x 9 cm

220/280 €

87

- Collier avec ornements porté exclusivement par les chasseurs de tête.
Perles de traite orangées, laiton, fonte à la cire perdue, ancienne patine d'usage.
Nagaland, Kanyok, nord de l'Inde, XXe siècle
13 x 8,5 cm

Bibliographie
J.Jacobs, The Nagas, Thames and Hudson, 1999, p.257

Provenance
Galerie Martina Erica Spica, Lugano

220/380 €

88

- Paire d'ornements en poils de chien teintés, montés sur une baguette de bois, maintenus par des bagues en vannerie tressée.
Pails de chien, cordelettes et vannerie, ancienne patine d'usage.
Naga, état du Nagaland, Nord de l'Inde, début du XXe siècle.
24.5 et 24 cm.

180/200 €



89

89

- Collier à deux pendentifs latéraux, composé de plusieurs rangs étagés entrecoupés de baguettes.
Cornaline, coquillages, pâte de verre, os et cordelettes.
Naga, Angami, état du Nagaland, nord de l'Inde, début du XXe siècle
50 cm environ

Bibliographie
V.J.Jacobs, The Nagas, Thames and Hudson, 1990, p.326.

Provenance
Galerie Ethno Arte, Milan

500/700 €

90

- Important collier composé de trois pendentifs en coquillages latéraux et dorsaux et plusieurs rangs étagés entrecoupés de deux baguettes à décor concentrique. Ce magnifique collier devait être porté par un membre important du clan.
Coquillages, cornaline, os et perles de traite en verre.
Naga, Angami, état du Nagaland, nord de l'Inde, début XXe siècle
58 cm environ

Bibliographie
V.J.Jacobs, The Nagas, Thames and Hudson, 1990, p.326

Provenance
Collection particulière, Washington D.C, Etats-Unis

700/900 €



90

91

- Ceinture de notable composée de plusieurs rangs formant mosaïques et motifs géométriques entrecoupés par des baguettes en os.
Cordelettes, perles de traites multicolores en verre, os.
Kanioc, état du Nagaland, première moitié du XXe siècle
77 x 13,5 cm

Bibliographie
J.Jacobs, The Nagas, Thames and Hudson, 1990, p.308.

300/500 €

92

- Collier à plusieurs rangs composé de perles tubulaires et circulaires entrecoupés de baguettes en os.
Pâte de verre multicolore, os, cordelettes. Accident sur une baguette.
Naga, état de Nagaland, nord de l'Inde, première moitié du XXe siècle.
51 cm environ

Provenance
Acquis auprès d'un marchand bruxellois.

300/500 €

93

- Collier à quatre rangs.
Perles de verre orangées et rouges, cordelettes et métal.
Naga, Kanioc, état de Nagaland, nord de l'Inde, XXe siècle
29 cm

60/90 €



91



92



95



96



98



99

94

- Panier dorsal en vannerie tressée, patiné par l'usage et le temps. Naga, état de Nagaland, Nord de l'Inde, première moitié du XXe siècle
56 x 33 cm

80/120 €

95

- Rare paire de bracelets aux belles formes stylisées. Laiton patiné par l'usage et le temps. Naga, état de Nagaland, nord de l'Inde, XXe siècle
10 x 10 cm

280/320 €

96

- Torque de chasseur de tête, orné de deux têtes trophées et d'amulettes incisées d'un décor spiralé. Chez les Konyak, toute la force vitale de l'homme est concentrée dans sa tête. En ramenant celle-ci au village après avoir vaincu leurs ennemis, les chasseurs de tête augmentaient la force vitale de l'ensemble de la communauté afin de lutter contre les forces maléfiques. Bronze patiné par l'usage et le temps. Konyak, état du Nagaland, Inde du Nord, XIXe siècle
20 x 16 cm

400/700 €

97

- Ensemble de deux ornements de cheveux transformés en boucles d'oreilles. Argent recouvert de feuilles d'or, turquoises. Inde
Poids : 35 g
D : 6,3 cm

Provenance
Galerie Martina Erica Spica, Lugano

250/350 €

98

- Collier de femme composé de plusieurs pendentifs de formes végétales et d'un pendentif central avec ornements de pierre ou de verre. Tissu, métal argentifère et feuille d'or. Inde, Etat du Kerala.

300/500 €

99

- Paire d'ornements d'oreilles en or bas titre présentant deux masses cubiques, bords coupés formant des losanges sur chaque face. Or bas titre, 21 g
Inde du sud, début XXe siècle
5,5 x 4 cm

Bibliographie
Cochin, Ernakulam et Aleppy. V. Oppi Untracht, Traditional Jewerly of India, Thames and Hudson, 1997

Provenance
Galerie Martina Erica Spica, Lugano

300/400 €



100

100

- Ornement de cheval présentant deux divinités hindouistes face à face, probablement le dieu Ganesh de profil. Argent recouvert d'une feuille d'or bas titre
Inde, XIXe siècle
10,3 x 6 cm

Provenance
Galerie Martina Erica Spica, Lugano

600/800 €

101

- Paire d'ornements d'oreilles en forme de gouttes. Or martelé, 18 carats, 10,6 g
Rajasthan, XXe siècle

Provenance
Galerie Martina Erica Spica, Lugano

300/500 €

102

- Torque en forme de jonc tressé, sur le haut un décor annulaire granulé et motifs végétaux sur le fermoir. Or bas titre, 13 carats
Inde, XIXe siècle
D : 17,6 cm

Provenance
Galerie1 Ethno Arte, Milan

400/700 €

103

- Paire de boucles d'oreilles circulaires à décor filigrané et de granulations présentant un beau travail d'orfèvrerie. Or 14 carats, 34 g
Inde, Kerala, fin XIXe siècle ou début XXe siècle
5,8 x 4,5 cm

Bibliographie : V.Orecchini, etnici della collezione Ghyselos, Skira, 2001, p.119-Ethno Arte, Milano

500/700 €



101



102



103



97



104



105



107



106



108



111

104

-
Paire de chevillères.
Ivoire avec ancienne patine d'usage
miel, microfissures et cassées
collées.
Lobi, Burkina Faso, début XXe siècle.
13,5 x 11,5 cm

250/350 €

105

-
Ensemble de cinq anciens bracelets
de formes diverses, l'un d'eux avec
restauration indigène.
Ivoire patiné par l'usage et le
temps.
Igbo, Côte d'Ivoire et Burkina Faso
et Nigeria, début du XXe siècle.
Diamètres : 12 ; 7,5 ; 8,5 et 11 cm

300/500 €

106

-
Bracelet Gungulu aux belles formes
épurées et stylisées.
Ces bracelets portés par les
hommes et par les femmes sont les
emblèmes de richesse et servent à
éloigner les mauvais esprits.
Ivoire avec ancienne patine
naturelle, marques d'usages.
Gourounsi, Burkina Faso, début du
XXe siècle.

Bibliographie

France Borel, the splendor of ethnic
jewelry, Harry N.Abrams Inc.
Publishers, 1984, pag.89.

Provenance

Vente de la SVV Castor Hara

280/320 €

107

-
Ensemble de quatre bracelets.
Ivoire patiné par l'usage et le
temps, l'un d'eux a une microfissure.
Igbo, Nigeria, début XXe siècle
D : 12 et 11 cm

350/550 €

108

-
Coiffe cérémonielle de forme
conique, ornée de plusieurs têtes
et oiseaux. Cette coiffe évoque
Odudawa, le premier roi mythique
d'Ifé qui serait descendu du ciel
pour remettre l'ade, symbole
d'autorité à chacun de ses
descendants. Les oiseaux soulignent
le caractère sacré de l'oba, dont le
visage divin doit être dissimulé par
un voile de perles.
Armatures de rotin, tissus, perles de
traîtes multicolores.
Yoruba, Nigeria, première moitié du
XXe siècle
47 x 29 cm

500/700 €

109

-
Bracelet votif en pierre verte à
veinures blanches.
Anciennes marques d'usage.
Dogon, Mali.
H : 11,5 cm.

60/80 €

110

-
Chevillière utilisée également
comme monnaie d'échange, elle
présente de belles formes stylisées
et épurées à l'extrême.
Cuivre patiné et oxydé par le temps
et l'usage.
Mbolé, République Démocratique
du Congo, fin XIXe ou début du XXe
siècle
20 x 18 x 11 cm.

250/350 €

111

-
Grande chevillière utilisée
également comme monnaie
d'échange, elle présente de belles
formes stylisées et épurées à
l'extrême.
Cuivre patiné et oxydé par le temps
et l'usage.
Mbolé, République Démocratique
du Congo, fin XIXe ou début du XXe
siècle.
28 x 26 x 18 cm.

400/700 €

112

-
Pendentif aux vertues
prophylactiques en forme de croix
du désert.
Cuir tressé, métal argentifère.
Touareg, nord Mali, Xxe siècle
12 x 11 cm

Provenance

Acquis au cours d'une ancienne
vente Pierre Bergé, Paris.

220/280 €



113



114



116



117

113

- Collier présentant sept pendentifs circulaires et en forme de losange agrémentés de cabochons de verre.
Ambre, corail, métal argentifère et verre.
Ida Ounadif, Maroc, fin XIXe ou début du XXe siècle.
26 x 21 cm env.

Provenance
Acquis dans une ancienne vente Pierre Bergé, Paris.

250/350 €

114

- Paire de pendants de coiffe avec amulettes en forme de gouttes solidaires entre elles par une chaînette et fibule. Métal argentifère avec cabochons de verre émaillés par endroits.
Tiznit, Maroc, début du XXe siècle.
Dimension d'un anneau : 15 x 9 cm environ

Bibliographie
Orecchini etnici della collezione Ghysels, Skira, 2001, pag.17

Provenance
Marché d'antiquaires italien.

280/380 €

115

- Paire de boucles d'oreilles, chacune d'elles agrémentée de quatre pendentifs en corail.
Métal argentifère, pierre noire, corail.
Afrique du Nord ?, début Xxe siècle.
7 cm

120/180 €

116

- Collier probablement de mariage accompagné de quatre pendentifs rectangulaires et de plusieurs amulettes qui évoquent la main de Fatma et d'anciennes pièces de monnaie.
Métal argentifère, corail, ambre.
Moknine, Tunisie, XIXe siècle
26 x 24 cm environ

Provenance
Acquis dans une ancienne vente Pierre Bergé, Paris

300/500 €

117

- Collier présentant trois pendentifs en forme de croix du désert.
Ambre, corail, pierre bleues, métal argentifère.
Sud marocain, début du XXe siècle
19 x 18 cm environ

Provenance
acquis dans une ancienne vente Pierre Bergé, Paris.

250/350 €

118

- Grand masque en bois présentant un visage rectangulaire aux traits épurés à l'extrême. Le front bombé et prolongé par un nez court et puissant en relief, les joues sont peintes d'un beau décor géométrisé personnifiant des peintures corporelles.
Bois, pigments naturels, fibre végétale
Kamayura, Xingu, Lac Ipavu, Etat du Mato Grosso, Amazonie brésilienne, XXe siècle.
42 x 29 cm

400/700 €

119

- Grande poupée Kachina « Katsina Pahik Mana », jeune fille papillon. Elle est présentée debout. Son visage arbore une belle expression douce surmontée d'une large coiffe avec excroissance centrale en forme d'escalier de temple.
Bois (cottonwood) pigments naturels et plumes.
Hopi, Arizona, USA vers 1930.
37 x 16 cm

5 000/7 000 €



119

ARTS D'AFRIQUE SUBSAHARIENNE



120

Grande poupée Kachina « Pooshumkchina Katsina », poupée graine. Elle est présentée debout, portant une jupe, ses oreilles sont sculptées en relief, le visage et le corps peints de motifs aux couleurs alternées d'un grand modernisme.

Bois sculpté (cottonwood), pigments naturels, plumes et fils de coton.
Hopi, Arizona, USA, vers 1910-1920.
29 x 11,5 cm

Provenance
ancienne collection John C. Hill, Arizona.

5 000/7 000 €



121

Masque de cérémonie présentant un visage les yeux marqués par deux cavités rectangulaires aux belles formes équilibrées et modernes.

Cuir, pigments naturels, crin de cheval.
Hopi, Arizona, vers 1930.
27,5 x 16 cm.

4 000/6 000 €



123

122

Masque de corporation "kpélié" présentant un visage à l'expression vigoureuse, la bouche en projection. Bronze ou laiton, ancienne fonte d'une tête de calao au bec plongeant. à la cire perdue, patine du temps brune.
Senoufo, République de Côte d'Ivoire, XIXe siècle
26 x 19 cm

500/800 €

123

Masque « kpélié » présentant un visage au nez longiligne et aux joues scarifiées, il est surmonté d'une tête de calao au bec plongeant. Cuir ou laiton, fonte à la cire perdue, ancienne patine d'usage.
Senoufo, République de Côte d'Ivoire, XXe siècle
33 x 14,5 cm

Provenance
ancienne collection Jerry d'Alembert NY

2 000/3 000 €



124

124

Ancienne porte de case sculptée d'une multitudes d'animaux et de masques en relief. Bois, anciennes marques d'usage, restes de patine brune.
Senoufo, Côte d'Ivoire
132 x 57 cm
La serrure Bambara a été rapportée postérieurement

300/500 €

125

Etrier de poulie de métier à tisser sculpté d'une tête d'oiseau au bec plongeant avec crête dirigée vers le ciel. Bois. Ancienne patine d'usage brune. Marques d'utilisation. Fer forgé et ancienne bobine.
Senoufo, République de Côte d'Ivoire, début du XXe siècle.
20,5 x 10 cm.

250/350 €



126

126

- Statue présentant une femme dignitaire assise sur un piédestal sculpté de deux têtes Janus (évoquant le passage du temps et la transmission du savoir de génération en génération). Ses mains sont positionnées dans un geste symbolique leurs paumes dirigées vers le ciel. Son visage arbore une belle expression guerrière en signe de protection destinée à l'ensemble du clan
Bois dur, ancienne patine d'usage brune épaisse localisée
Bangwa, Cameroun, fin XIXe - début du XXe siècle
78 x 20 x 20 cm

3 500 / 4 500 €



128

127

- Masque de danse présentant le visage d'un homme dans la force de l'âge, le front et l'arrête nasale agrémentés d'un motif linéaire en relief.
Bois, ancienne patine d'usage brune et rousse brillante.
Dan, République de Côte d'Ivoire, début du XXe siècle.
24 x 15 cm

700 / 1000 €

128

- Masque de danse présentant un visage à l'expression intériorisée, accentuée par les yeux mi-clos. Sa bouche se transforme symboliquement en bec d'oiseau et son front est bombé et surmonté d'une coiffe trilobée étagée.
Bois dur à ancienne patine brune et marques d'usage internes.
Ornements en laiton sur les oreilles.
Dan Maou, République de Côte-d'Ivoire, fin XIXe - début du XXe siècle.
37 x 14 cm.

500 / 800 €



129

129

- Masque de danse, le front agrémenté d'une couronne dentelée et les yeux s'inscrivant dans deux grandes cavités circulaires
Bois dur, ancienne patine d'usage brune et miel brillante, belles marques de portage internes
Dan, République de Côte d'Ivoire, fin XIXe - début XXe siècle
22 x 14.5 cm

2 000 / 3 000 €

130

- Masque de danse, le front la bouche et le nez sculptés en projection. Ses pommettes sont saillantes et le nez évoque un bec de calao.
Bois dur, ancienne patine brune et miel, marques d'usages sur les parois internes.
Dan, République de Côte d'Ivoire, fin du XIXe ou début du XXe siècle
27,3 x 14,5 x 15 cm

1 200 / 1 600 €



131

131

- Masque passeport présentant un visage à la belle expression intériorisée accentuée par les yeux mi-clos.
Bois dur, ancienne patine d'usage brune et rousse, cordelettes de cotons, cauris.
Dan, République de Côte d'Ivoire, première moitié du XXe siècle
19 x 11 cm

700 / 1000 €

132

- Masque de danse à la belle expression sauvage et déterminée.
Bois, ancienne patine d'usage brune, traces de projections rituelles sur le front et marques d'utilisations internes.
Dan, République de Côte d'Ivoire, début XXe siècle
25 x 13.5cm

1 200 / 1 800 €



132



133



134

133

-
Statuette féminine présentée sur un piédestal circulaire à décor concentrique. Son corps est agrémenté à divers endroits de scarifications tribales sculptées en relief. La coiffe est agencée par un chignon central se termine par deux nattes étagées équilibrées.

Bois dur, ancienne patine d'usage brune et traces de projections rituelles épaisses sur les pieds.
Baoulé, République de Côte d'Ivoire, fin du XIXe - début du XXe siècle.
45 x 9,5 cm

800/1200 €

134

-
Statuette féminine, présentée nue debout sur un piédestal circulaire. Son corps et son visage à l'expression empreinte d'assurance, nombreuses scarifications sculptées en relief. Sa coiffe est agencée sur l'arrière par un chignon avec nattes tressées

Bois dur, ancienne patine d'usage brune et miel brillante, perles de traites rouge (deux petites fissures latérales du temps)
Baoulé, République de Côte d'Ivoire, fin XIXe - début du XXe siècle
39 x 10.5 x 9.5cm

1000/1500 €

135

-
Masque de case présentant le portrait d'un dignitaire, la coiffe agencée en forme de couronne composée de plusieurs chignons ovoïdes

Bois à ancienne patine d'usage croûteuse brune
Baoulé, République de Côte d'Ivoire, première moitié du XXe siècle
19 x 11.5cm

250/350 €

136

-
Statue de prestige destinée à enrichir les processions d'un dignitaire important ; elle présente deux personnages face à face, jouant au jeu d'awalé
Bois recouvert de feuilles d'or, feutrine rouge
Baoulé, République de Côte d'Ivoire, XXe siècle
26 x 13.5 x 12 cm

Provenance
Ancienne collection Félix Pelt, Amsterdam

500/700 €



135



136

137

-
Masque cimier « goli glen » sculpté de la figure schématisée d'un bovin à large mâchoire rectangulaire ouverte et à décor linéaire étagé au centre. Cette sculpture de forme cubiste présente des proportions d'un bel équilibre et d'un grand modernisme
Bois, pigments naturels, ancienne patine d'usage et marques d'utilisation internes
Baoulé, République de Côte d'Ivoire, début du XXe siècle
H : 83 cm

Provenance
Ancienne collection Maurice Nicaud, années 1960.
Vente Loudmer Paris Drouot du 14 mai 1990, lot 160 du catalogue
Vente Sotheby's Paris du 15 juin 2004, lot 121 du catalogue
Répertorié dans les archives GVR de la Yale University sous le n° 0052596

12 000/16 000 €





140

138

Masque de cérémonie présentant un visage ancestral, le menton se prolongeant par du crin de cheval
Bois, ancienne patine d'usage brune et miel
Baoulé, République de Côte d'Ivoire, début du XXe siècle
Hauteur totale : 68 cm

400/700 €

139

Marteau à musique accompagné de son gong, sculpté sur sa partie haute d'un arc de cercle ajouré avec trois masques en rond de bosse.
Bois, fer forgé, ancienne patine d'usage rousse et brune brillante, traces de pigments blancs.
Baoulé, République de Côte d'Ivoire, début du XXe siècle.
23,5 x 8 cm

350/550 €

140

Masque de danse présentant un visage déterminé, surmonté de la figure d'un singe et d'un oiseau le bec en pointe.
Bois, ancienne patine d'usage brune et marques d'utilisation internes.
Baoulé ou Gouro, République de Côte d'Ivoire, première moitié du XXe siècle.
38 x 22 cm

Provenance

Vente Christie's, Paris, 10 décembre 2003, lot 236

300/500 €



142

141

Étrier de poulie de métier à tisser sculpté sur la partie haute d'une tête juvénile
Bois, marques d'usages, ancienne patine brune
Baoulé, République de Côte d'Ivoire, XXe siècle
14.5 x 6 cm

200/300 €

142

Autel cultuel présentant quatre personnages assis, probablement des maîtres initiateurs, chacun d'eux tenant dans leurs mains des instruments oratoires. Ils sont surmontés par la figure d'un singe bondissant symboliquement sur leur tête.
Bois à ancienne patine d'usage, brune épaisse.
Baoulé, République de Côte d'Ivoire, début du XXe siècle
28 x 20 x 16 cm

1200/1800 €



143

143

Masque de danse présentant un visage simiesque aux traits exorbités, enrichi de puissantes cornes de phacochère-buffle et hippopotame
Bois, clous en cuivre, pigments naturels, ancienne patine d'usage brune et belles marques d'utilisation internes
Bété, République de Côte d'Ivoire
30 x 23 cm

Provenance

Ancienne collection Michèle Gaud, Saint-Tropez

10 000/15 000 €

144

Puissant masque de danse présentant un visage au front bombé à l'expression saisissante accentuée par la bouche grande ouverte montrant de larges crocs. Cette œuvre est accompagnée d'une multitude de sacs fétiches, amulettes, grelots, crin de cheval, corne de bélier et matières diverses
Bois dur polychromé, marques d'usage internes
Guéré, République de Côte d'Ivoire, première moitié du XXe siècle.
50 x 35 cm environ

1000/1500 €

145

Masque portrait présentant le visage d'un dignitaire sculpté avec maîtrise et douceur.
Bois dur, ancienne patine d'usage brune et brillante.
Baoulé, République de Côte d'Ivoire, XXe siècle.
24 x 14 cm

Provenance

vente Nina Griscom, New York.

150/250 €



147

146

- Masque sabot présentant la tête d'un dignitaire, le nez longiligne, sculpté en relief et les yeux mi-clos, lui conférant un regard hiératique. La coiffe est agencée par des tresses équilibrées, disposées en cascade.
Bois dur, ancienne patine d'usage miel et brune brillante. Traces de colorants minéral blanc.
Baoulé, République de Côte d'Ivoire.
Probablement fin XIXème, début XXème siècle.
27 x 13 cm.

Provenance

Vente de Maître Sylvain Gautier, Hôtel des ventes Victor Hugo, Dijon le samedi 10 avril 2004 n°48 du catalogue. Reproduit en couverture du catalogue.
Collection du Musée de Saint-Cyprien

1200/1500 €

147

- *Statue cynocéphale « Béké », elle présente un personnage aux formes puissantes sur un piédestal circulaire. Il est nu, tient dans ses mains un précieux réceptacle destiné à des offrandes rituelles dont il porte les traces internes. Sa tête est couverte d'un masque anthropozoomorphe arborant les traits du singe et du buffle, symboles d'agilité et de force.
Bois, ancienne patine d'usage brune et miel, épaisses traces de projections rituelles.
Baoulé, République de Côte d'Ivoire. Début du XXème siècle.
51 x 16,5 x 19 cm.

Provenance

collection privée suisse, acquis par son actuel propriétaire à la vente du 30 avril 2006, Sens enchères n° 157 du catalogue.

2 500/3 500 €

148

- Harpe de cérémonie sculptée d'une tête sensible surmontant un long cou
Bois dur, cordelette, ancienne patine d'usage brune
Kwéré, Tanzanie, début du XXe siècle
54 cm

300/500 €

149

- Ravissant masque portrait à la coiffe agencée en croissant de lune. Il présente un visage juvénile à la belle expression douce et concentrée.
Bois dur, ancienne patine d'usage.
Yaouré, République de Côte d'Ivoire
22 x 12.5 cm

800/1200 €



150

150

- Masque cimier présentant un visage surmonté de puissantes cornes d'antilopes.
Bois, ancienne patine d'usage brune.
Bobo, Burkina Faso, fin du XIXe ou début du XXe siècle.
82 x 20 x 20 cm

Provenance

vente Christie's, Paris, 8 octobre 2002, lot 79

800/1200 €

151

- Statue féminine présentée nue debout les avant-bras levés vers le ciel dans un geste symbolique. Elle porte un réceptacle sur la tête et son visage arbore une belle expression douce et concentrée.
Bois dur, ancienne patine d'usage brune et traces de projections rituelles localisées
Lobi, Burkina Faso, fin XIXe ou début du XXe siècle
55.5 x 12 cm

2 200/2 800 €

152

- Masque de danse présentant un visage cubiste et surréaliste parcouru par une crête et surmonté de deux cornes d'antilopes.
Bois polychrome, ancienne patine d'usage et marques d'utilisation internes.
Mossi, Burkina Faso, début du XXe siècle
50 x 16 cm

500/800 €



151



153

153

Masque culturel présentant un visage expressif s'inscrivant avec harmonie dans un espace en forme de cœur. Sa bouche est agrémentée d'incisions linéaires évoquant des liens symboliques associés à un grade initiatiques élevé
Bois dur, ancienne patine d'usage brune, épaisses traces de kaolin Lega, fin du XIXe - début du XXe siècle
31 x 19 cm

Provenance
ancienne collection d'un artiste suédois

3 500 / 4 500 €



156

155

Poupée de fécondité avec coiffe à deux lobes et perles de traite multicolores
Bois, ancienne patine d'usage miel brillante
Qwéré, Tanzanie
9,5 x 3,5 cm

80 / 120 €

156

Maternité présentée nue debout portant son enfant dans le dos, son corps présente de belles formes sensibles et sensuelles et le visage arbore une belle expression douce
Bois ancienne patine d'usage brune
Sotho, Afrique du Sud ou Botwana, première moitié du XXe siècle
40,5 x 15 cm

2 500 / 3 500 €



157

Intéressante figure présentant un personnage féminin au ventre généreux et aux mains jointes sous le menton. Son visage sculpté en projection est dirigé symboliquement avec intensité
Bois dur, ancienne patine d'usage brune, traces de pigments naturels
Baga, Sierra-Leone, XXe siècle
40 x 12,5 cm

Provenance
vente Millon Paris 2005, répertoriée dans les archives GVR de la Yale university sous le n. 0068334-02

17 000 / 22 000 €



158

- Masque heaume "Ngontang", présentant quatre visages agrémentés de scarifications en pointillé et pyrogravé, leurs yeux sont représentés par deux cavités rectangulaires et l'arête nasale est accentuée par une ligne noircie. Cette œuvre se distingue par la douceur des formes, l'équilibre des proportions et son ancienneté certaine.
Bois, ancienne patine d'usage miel et brune, marques d'utilisation internes
Fang, Gabon, fin du XIXe siècle - début du XXe siècle
30 x 22 cm

Provenance
ancienne collection coloniale française

Une copie d'un certificat établi par Renaud Vanuxem sera remise à l'acquéreur.

3 000 / 5 000 €

158

159

- Harpe de cérémonie présentant sur la partie haute un beau visage à l'expression lunaire.
Bois, ancienne patine d'usage miel et brune.
Fang, Gabon, XIXe siècle.
56 x 12 cm.

350/450 €

160

- Ensemble de deux couteaux bec de calao.
Fer découpé martelé, fil de laiton et bois, ancienne marques d'usage
Kota, Gabon, début du XXe siècle.
48,5 et 52 cm

180/220 €



161

- Masque sculpté d'un visage surmonté d'une coiffe en arc de cercle avec double crête sagittale
Bois léger, à patine brune et miel, restes de kaolin
Punu, Gabon, début XXe siècle
30,7 x 10 cm

Provenance
collecté par un colonial français, ex galerie Lucas Ratton

4 000 / 7 000 €



162

- Tête de reliquaire présentant une tête d'ancêtre aux yeux incrustés de cauris lui conférant une expression intériorisée
Bois ancienne patine d'usage miel et brune, traces de pigments dans les yeux
Tsogo, Gabon, fin XIXe - début du XXe siècle
21,5 x 7,8 x 8,5 cm

2 000 / 3 000 €



163

-
Statuette présentant une jeune femme nue debout sur un piédestal circulaire, ses genoux sont légèrement fléchis et la poitrine sculptée symboliquement en projection. Son visage au regard dirigé de trois quarts est surmonté d'une coiffe avec chignon triangulaire en pointe.
Bois, ancienne patine d'usage miel et brune, traces de pigments naturels
Punu, Gabon, fin XIXe siècle
36 x 9,5 cm

1 200/1 800 €



164

-
Figure gardienne de reliques sacrées de forme élancée et aérienne elle présente une tête circulaire les yeux présentées en projection, la coiffe est agencée en croissant de lune
Cuivre découpé, martelé, agrafé et cloué sur ame de bois, ancienne patine d'usage brune et miel sur l'étrier
Kota, Gabon, début XXe siècle
60 x 27 cm

2 000/3 000 €



165

165

-
Poupée de fécondité "Akuaba", le haut de la tête est orné d'un symbole triangulaire.
Bois, ancienne patine d'usage laquée brune.
Ashanti, Ghana, première moitié du XXe siècle
30.5 x 13.5cm

Provenance

Vente Sens-Enchères, Sens, 8 octobre 2005, lot.144

800/1200 €

166

-
Poupée de fécondité "akuaba" au cou annelé.
Bois, perles de traite multicolores, ancienne patine d'usage brune et miel brillante.
Ashanti, Ghana, début du XXe siècle
26.5 x 11cm

Provenance

Vente Sens-Enchères, Sens, 8 octobre 2005, lot 147

500/700 €

167

-
Peigne traditionnel sculpté d'un buste féminin, la poitrine en évidence
Bois ancienne patine d'usage miel
Ashanti, Ghana, première moitié Xxe
18 x 5,6 cm

150/250 €



166

168

-
Ensemble de trois objets culturels : une poulie et deux épingles de coiffe.
Bois, tissu, feuilles d'or, et tissus
Ashanti, Ghana, XXe siècle
15,5 x 12,5 cm ; 14,2 cm ; 12 cm.

80/120 €

169

-
Ensemble de quatre poids à proverbe utilisés pour peser la poudre d'or
- un échassier et son petit (6.5 cm)
- Un éléphant se rafraichissant avec sa trompe (4.5cm)
- Deux scènes de chasse à la panthère (4,5 et 5 cm)
Bronze ou laiton
Ashanti, Ghana, XIXe siècle ou début XXe siècle

400/700 €



169



170



172

170

-
Crosse Yo-domolo. Elle présente sur la partie haute une tête de cheval stylisée ainsi que deux Nomos fondateurs aux genoux fléchis et aux belles formes cubistes.
Bois dur, ancienne patine brune et miel par endroits
Dogon Mali, fin XIXe ou début du XXe siècle
65 x 29.5 cm

2 000/3 000 €

171

-
Statuette anthropomorphe présentant un personnage debout les genoux fléchis. Le torse est agrémenté d'une amulette en forme de losange et ses oreilles sont sculptées symboliquement en relief.
Bois dur, ancienne patine d'usage miel et brune
Dogon Mali, début du XXe siècle
32 x 6.5 cm

Provenance
ancienne collection du professeur géologique Félix Pelt, Amsterdam

400/700 €

172

-
Masque de danse présentant un visage stylisé et moderniste.
Bois érodé par le temps, l'usage et les intempéries.
Dogon, Mali, XIXe siècle
H : 22 cm

Provenance
Ancienne galerie Vérité, Paris

500/800 €

173

-
Masque de danse présentant un visage cubiste, le nez en forme de pointe de flèche surmonté de deux oreilles de lièvre (animal important de la cosmogonie Dogon).
Bois avec traces de pigments naturels, marques et érosion du temps.
Dogon, Mali, fin XIX siècle ou début du XXe siècle
34 x 12.5 cm

Provenance
Vente Sens-Enchères, Sens, 8 octobre 2005, lot 263

400/700 €



171



173

174

-
Masque de danse présentant un visage cubiste, le nez s'inscrivant dans une lame rectangulaire. Il est surmonté d'un cimier à trois excroissances évoquant probablement des colonnes d'entrée stylisées de sanctuaire.
Bois avec polychromie d'origine réalisée avec des pigments naturels, cordelettes, cire d'abeille et matières diverses, belles marques d'usage interne.
Dogon, Mali, débutXXe siècle
89 x 49 cm

Ce masque de type "Kanaga" se distingue par la construction extrêmement rare de son cimier et par la finesse de sa sculpture.

Provenance
Vente Sens-Encheres, Sens, 8 octobre 2005, lot 28bis

3 500/4 500 €





176

175

-
Statuette anthropomorphe présentant un Nomo fondateur, les bras levés vers le ciel en signe d'appel à la pluie formant une double lecture étant également dirigés vers le sol en signe de bénédiction de la Terre.
Bois dur, patiné et érodé par le temps et l'usage.
Proto Dogon ou Tellem, Mali, 1400 - 1 700 après JC environ.
44,5 x 7,5 cm.

Provenance
acquis en septembre 2006 auprès de la Galerie Flak, Paris.
Collection du Musée de Saint-Cyprien

450/650 €

176

-
Maternité assise présentant une belle expression hiératique
Son torse est orné d'un collier avec deux amulettes
Bois délavé et patiné par le temps
Dogon, Mali, début du XXe siècle
66 x 14 x 16 cm

Provenance
vente Sens-Enchères, Sens, 8 octobre 2005, lot 303bis

6 000/9 000 €



177

177

-
Statuette présentant un personnage hermaphrodite assis, aux mains démesurées
Bois dur, ancienne peinture miel croûteuse par endroits
Dogon, Mali, XIXe siècle
33 x 6 cm

Provenance
Ancienne collection Carlos Monzino

1200/1800 €

178

-
Statuette présentant un ancêtre hermaphrodite, les bras symboliquement levés vers le ciel en signe probable d'appel à la pluie. Son visage arbore une belle expression intériorisée.
Bois, ancienne patine d'usage brune, érosions du temps.
Dogon, Mali, antérieur au XIXème siècle.
36 x 6 cm.

Provenance
ancienne collection privée espagnole, ancienne collection Philippe Ratton, Paris, (/PR71) puis Lucas Ratton, Paris.

15 000/20 000 €

179

-
Masque hyène de la société initiatique du Koré. Il est architecturé sur un front puissant et un nez massif.
Bois, patine brune, marques d'usage.
Bambara, Mali.
38 x 20,5 cm.

Provenance
Collection du Musée de Saint-Cyprien

300/500 €

180

-
Masque de société initiatique agraire présentant un cimier personnifiant une ancêtre aux seins démesurés évoquant un concept nourricier de fertilité et de fécondité de la femme associé à la terre.
Bois, ancienne patine miel et brune, projections fétiche et marques d'usage.
Bambara, Mali.
H. 72,5 cm.

Provenance
Collection du Musée de Saint-Cyprien

700/900 €



178



182

-
Statue féminine présentée debout sur un piedéscule circulaire. Le torse sculpté en aplat est agrémenté d'une poitrine importante projetée sur l'avant, ses bras sont détachés du corps et les mains en position symbolique. Son corps est orné à divers endroits de scarifications tribales ; son visage, à l'expression douce et sensible, est surmonté d'une crête sagittale équilibrée, les oreilles sont sculptées en arc de cercle sur les côtés.
Bois, ancienne patine d'usage brune et miel brillante, cordelettes, perles de traite et fer forgé incrusté dans les yeux
Bambara, Mali, fin du XIXe ou début du XXe siècle
66 x 17 x 18 cm

25 000 / 35 000 €



183

183

-
Cimier de cérémonie agricole Tji-wara présentant une antilope stylisée chevauchée par un personnage aux belles formes longilignes.
Bois, ancienne patine d'usage brune et miel, coton, perles de traite bleus.
Bambara, Mali, début XXe siècle.
43 X 13cm

2 200 / 2 500 €

184

-
Marionnette de cérémonie présentant un ustensile féminin au visage longiligne et coiffe agencée par trois nattes léontocéphale
Bois ancienne patine d'usage brune, traces d'érosion sur la base, cuivre découpé martelé et clouté d'un collier avec perles et baguettes ajoutées postérieurement
Bozo, Mali, probablement fin XIXe ou début du XXe siècle
68 x 20 cm

3 500 / 5 500 €



184

185

-
Buste présentant un personnage hermaphrodite nu aux bras longilignes et aux mains posées sur les hanches symboliquement. Sa posture est hiératique. Les articulations latérales marquées en reliefs se confondent avec les seins de Ce Nomo protecteur.
Bois dur, ancienne patine crouteuse localisée et patine brune sur l'arrière
Tellem, Sud de la falaise de Biandagara, Mali, 1200-1500 ap ; Jc environ 28 x 7 x 6 cm

350 / 550 €

186

-
Statue masculine présentant un personnage nu aux belles formes longilignes, portant une redingote. Les statues colons Bambara sont extrêmement rares.
Bois, ancienne patine d'usage miel et brune brillante, éclats du temps sur la coiffe, porte une ancienne étiquette avec indication « African nativity ».
Bambara, Mali, XIXe siècle.
97 x 12 cm

250 / 350 €



188
-
Masque présentant un visage aux traits cubistes surmonté de deux grandes oreilles de lièvre (animal lunaire associé aux semailles). Bois, pigments naturels, anciennes marques d'usage internes. Pendé orientaux, République Démocratique du Congo, XXe siècle 50 x 15cm

187



187
-
Masque de danse « Panya-Yombé » présentant un visage avec des oreilles bovines faisant probablement référence à une divinité ancestrale. Bois, pigments naturels blancs, ancienne patine d'usage brune et marques d'usage internes. Pendé, République Démocratique du Congo, première moitié du XXe siècle 15 x 38 cm

Provenance
Vente Sens-Enchères, Sens, 8 octobre 2005, lot 219

800/1200 €



189
-
Masque heaume "Phumbu a mfunu", il présente un visage allongé au nez longiligne et aux yeux tubulaires sculptés en projections et gravés de motifs ancestraux. Bois, ancienne patine d'usage brune, traces de pigments naturels blancs et marques d'utilisation internes. Pendé, République Démocratique du Congo 82 x 24 cm

1000/1500 €

189

188



190
-
Masque de grade utilisé au cours des rituels de la société initiatique du Bwami. Il présente un visage à la belle expression lunaire s'inscrivant dans un espace en forme de cœur stylisé. Sa bouche est ouverte, agrémentée de motifs incisés symbolisant un grand initié qui a le droit de prendre la parole. Bois, pigments naturels blancs, ancienne patine d'usage miel et brune. Lega, République Démocratique du Congo, début du XXe siècle 21 x 19 cm

Provenance
vente Sens-Enchères, Sens, 8 octobre 2005, lot 286

5 000/8 000 €

191
-
Petit masque de grade présentant un visage avec déformation faciale. Bois à patine d'usage miel, trace de kaolin. Lega, République Démocratique du Congo, XXe siècle. Sans la barbiche : 14 x 8 cm

Provenance
Pierre Darteville, Bruxelles

400/700 €

192
-
Petit masque de grade sculptée d'un visage à l'expression éveillé agrémenté de trois scarifications cruciformes. Bois ancienne patine d'usage miel et traces de kaolin, fibres végétales. Lega, République Démocratique du Congo, XXe siècle. Sans la barbiche : 12 x 7 cm

Provenance
Pierre Darteville, Bruxelles

400/700 €

190



191



192



193



195



198



194

193

- Statue janiforme présentant des personnages masculins et féminins accolés dos à dos, leurs mains posées sur le bord du ventre dans un geste bénéfique. Ces statuette connues sous le nom de Katedja représentent les esprits protecteurs du clan. Elles reçoivent des offrandes et libations et apportent en échange richesse et bénédiction à leurs propriétaires.
Bois, ancienne patine d'usage brune épaisse par endroit, érosions du temps.
Luba Hemba, République Démocratique du Congo. Fin XIXe ou début du XXe siècle.
35 x 9,5 cm

1 400 / 1 800 €

194

- Masque de danse présentant un visage sacrifié à l'expression douce et avenante ; le front bombé est délimité par une arête sagittale
Bois ancienne patine d'usage miel et brune, marques d'utilisation internes
Luba , République Démocratique du Congo, XXe siècle
33 x 21 cm

1 500 / 2 000 €

195

- Tête sculptée avec maîtrise d'un visage juvénile aux traits fins et réalistes avec un imposant chignon disposé à l'arrière.
Bois ancienne patine d'usage miel et brune, quelques érosions du temps localisées ne portant pas atteinte à la lecture générale de l'œuvre
Luba, Hemba, République Démocratique du Congo, début du XXe siècle
18 x 13 x 18 cm

2 000 / 3 000 €

196

- Sceptre culturel présentant sur la partie haute un personnage féminin assis en tailleur dans une position élégante et naturelle. Son visage arbore une belle expression douce et dynamique. Cette œuvre présente une sculpture de grande qualité réalisée sans nul doute par un grand maître.
Bois, ancienne patine d'usage miel et brune brillante.
Luba, République Démocratique du Congo.
65 x 6,5 cm.

Provenance
France Enchères Art, vente du 19 décembre 2005.
Collection du Musée de Saint-Cyprien

800 / 1200 €

197

- Statuette présentant un personnage féminin assis le ventre et le torse ornés de scarifications en relief
Bois léger, ancienne patine d'usage miel et brune
Luba, République Démocratique du Congo, fin XIXe - début XXe
27 x 14 cm

1200 / 1500 €

198

- Siège de notable sculpté sur le pied et sur l'assise d'une frise stylisée d'une panthère aux aguets évoquant le pouvoir du chef sur son peuple
Bois à patine brun brillant
Luba, République Démocratique du Congo début XXe siècle
31,5 x 21 cm

Provenance
acquis auprès de la Galerie Lucas Ratton

2 500 / 3 500 €

199

- Masque sculpté d'un visage, le front orné d'un motif en forme de trèfle à quatre feuilles.
Tchokwé, République Démocratique du Congo, XXe siècle
H : 23 cm

Provenance
Vente Nina Griscom, New York

150 / 250 €

200

- Masque de danse à symboles gravés sur le front.
Bois, fibres végétales, patine brune.
Tchokwé, République Démocratique du Congo.
Seconde moitié du XXe siècle.
H. 22 cm.

Provenance
Collection du Musée de Saint-Cyprien

300 / 500 €

201

- Fétiche présenté debout, le menton démesuré symboliquement se terminant par une barbe triangulaire.
Bois, patine brune, érosions du temps, matières diverses, tissu.
Hemba, Basikasingo, République Démocratique du Congo. Milieu du XXe siècle.
35,5 x 12 cm.

Provenance
Collection du Musée de Saint-Cyprien

400 / 600 €



206



205



208



207

202

- Statuette représentant un personnage féminin nu debout, campé sur des jambes et des pieds puissants. Son ventre est agrémenté de scarifications en relief et elle tient en ses mains une coupe à potion et une petite hache. Belle expression du visage accentuée par des incrustations de pierres dans les yeux.
Bois dur, ancienne patine d'usage miel et brune brillante
Bembé, République du Congo
13 x 4 cm

Provenance
ancienne collection John Dintenfass, New York

400/700 €

203

- Petit fétiche enveloppé de sa charge magique.
Bois, tissu, cordelettes et matières diverses.
Ancienne patine d'usage miel.
Téké, République Démocratique du Congo, début du XXe siècle.
H : 11 cm

Provenance
acquis par son actuel propriétaire à la Galerie Flak, Paris.

250/350 €

204

- Archaïque fétiche présentant un personnage debout, les mains jointes sur le torse dans un geste symbolique.
Bois dur, ancienne patine d'usage miel et brune (est accompagnée d'une vieille étiquette du 19e siècle).
Yaka, République Démocratique du Congo, XIXe siècle
32.5 x 5.5 cm

Provenance
Vente Sens-Enchères, Sens, 8 octobre 2005, lot 223

600/900 €

205

- Fétiche sculpté d'une maternité allaitant son enfant dans un geste nourricier. Belle expression douce du visage.
Bois dur ancienne patine brune et rousse, cloche en laiton, incrustations de clous de laiton dans le dos et sur le front, tissu et matières diverses
Kongo, République du Congo, début du XXe siècle
22 cm

300/500 €

206

- Masque de danse « Kidumu » présentant un visage de proportions cubistes, agencé en cascade, les yeux à double regards surmontés d'un animal stylisé et géométrique sculpté en relief. Sa bouche s'inscrit au cœur d'un décor concentrique et linéaire d'une grande originalité.
Bois léger, ancienne patine d'usage brune, épaisse sur la partie haute du fer à cheval arrière, pigments naturels, et marques d'utilisation Teké, République Démocratique du Congo ou République du Congo, probablement fin du XIXe ou début du XXe siècle
39 x 34 cm

Les masques Teké étaient utilisés par les membres de la société initiatique Kidumu au cours des funérailles de leurs chefs, des mariages, et autres cérémonies importantes. De par leur style et la beauté de leurs formes, de nombreux exemplaires furent réalisés pour les marchés européens. Notre oeuvre se distingue par son ancienneté, son importante patine arrière localisée ainsi que par la pureté et la beauté de ses formes.

2 000/3000 €

207

- Masque de grade ou passeport présentant un visage recouvert de pigments naturels, la chevelure marquée par des stries aux couleurs alternées
Bois à ancienne patine d'usage Lengola, République Démocratique du Congo, XXe siècle
19 x 9.5 cm

Provenance
ancienne collection du professeur Félix Pelt, Amsterdam

400/700 €

208

- Fétiche à large cavité ventrale destinée à contenir des matières aux vertus prophylactiques. Son visage présente de nombreuses scarifications linéaires, il porte une coiffe trilobée sur la tête.
Bois, ancienne patine d'usage miel et brune localisées.
Téké, République Démocratique du Congo, fin du XIXe ou début du XXe siècle
22 x 5 cm

300/500 €



209

Figure masculine présentée debout, les genoux légèrement fléchis. Il est nu, les mains posées sur le bord de son ventre généreux, le torse est gonflé. Son visage arbore une belle expression douce et déterminée, le front dégagé se terminant par un chignon circulaire à décor cruciforme dirigé vers l'arrière. Bois, ancienne patine d'usage brune brillante par endroits, tour de taille en cuir, érosions du temps. Hemba, République Démocratique du Congo, fin du XIXe ou début du XXe siècle. 55 x 19 cm

Provenance

Ancienne collection Egon Guenther, Johannesburg (acquis à Bruxelles entre 1968 et 1971). Ancienne vente Sotheby's New York 17 Mai 2002, Lot 164.

Ancienne Collection Edward Albee, Montauk, New York.

32 000 / 38 000 €





211

210

- Masque heaume sculpté d'un visage aux traits épurés la bouche et le nez en relief

Bois à ancienne patine d'usage brune et rouge, cauris, perles de traite, raffia et crin de cheval, anciennes marques d'utilisation internes

Kuba Lélé, République Démocratique du Congo
27 x 20 cm

400/600 €

211

- Coupe à vin de palme présentant la tête d'un chef à l'expression hiératique et au visage légèrement émacié ; l'anse anthropomorphe est surmontée d'un symbole royal

Bois, ancienne patine d'usage brune et miel brillante

Kuba, République Démocratique du Congo, début du XXe siècle
17,5 x 10cm

Provenance

vente Sens-Enchères, Sens, 8 octobre 2005, lot 213

1 500/2 500 €

212

- Grande coupe cérémonielle agrémentée sur le pourtour d'une frise de motifs tressés réalisée avec maîtrise et minutie.

Bois dur, ancienne patine brune brillante par endroits, restes de colorant minéral et marques d'usage interne.

Kuba, République Démocratique du Congo.

23 x 15 cm.

Provenance

Collection du Musée de Saint-Cyprien

200/300 €

213

- Spatule cérémonielle présentant sur la partie haute, une figure ancestrale, les mains posées sur la poitrine dans un geste nourricier.

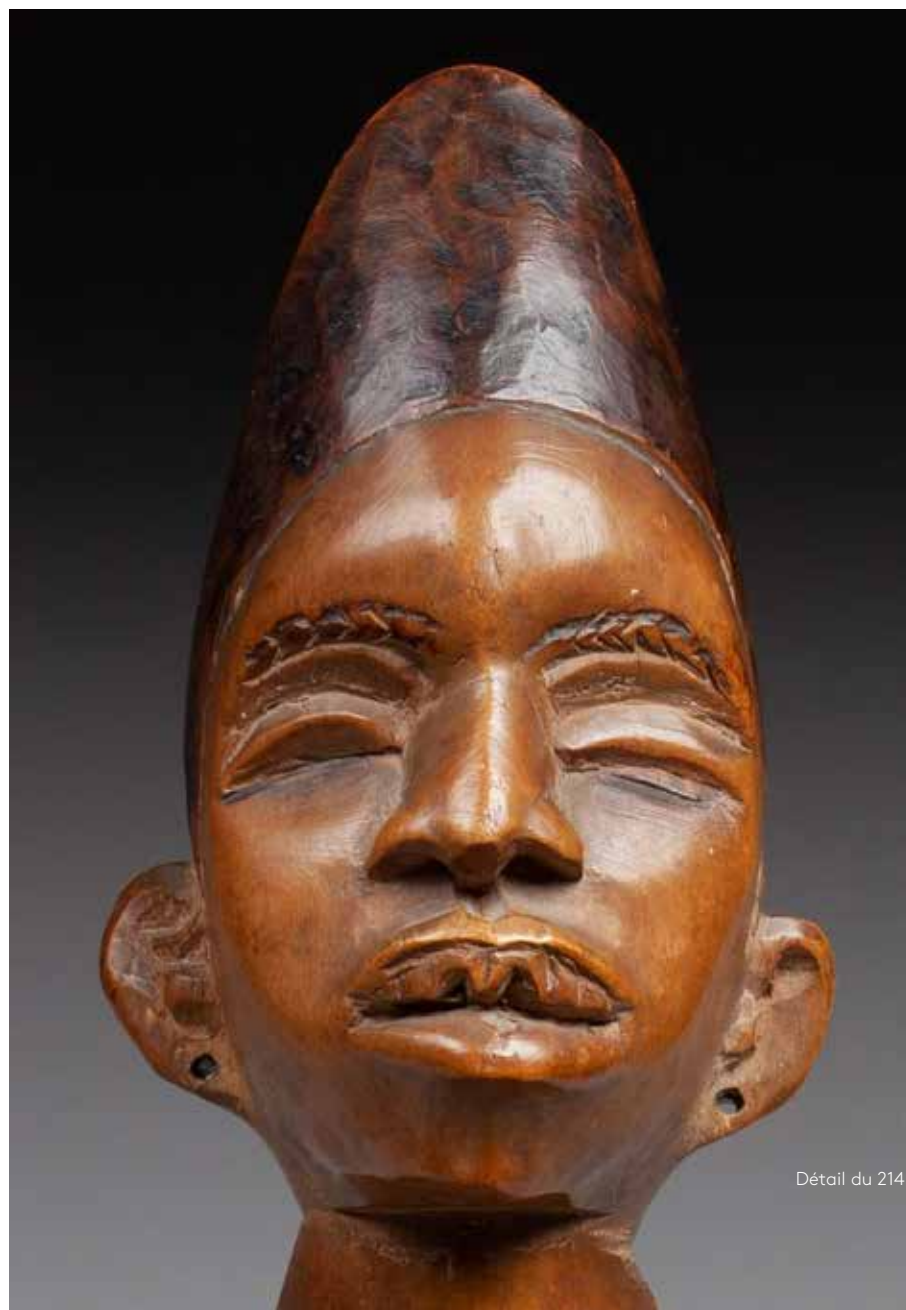
Bois, ancienne patine miel, clous de tapissier, cuivre, fer et marques d'usage.

Lwena, République Démocratique du Congo/Angola.
H . 60 cm.

Provenance

Collection du Musée de Saint-Cyprien

150/250 €



Détail du 214

214

- Superbe maternité agenouillée, son enfant reposant symboliquement sur une de ses mains. L'autre est posée paume sur le ciel sur un réceptacle à potion.

Son corps est orné de scarifications sculptées en relief et son visage arbore une belle expression intériorisée et concentrée accentuée par les paupières mi-closes.

Bois ancienne patine d'usage miel et brune

Yombé, Bas Congo, fin du XIXe - début du XXe siècle
33,5 x 12 x 11,5 cm

Provenance

ancienne collection coloniale belge, Pierre Darteville, publiée dans le catalogue de l'exposition Kongo organisée par la Galerie Philippe Ratton

22 000/25 000 €





220



217

215

- Masque de grade présentant une tête humaine à l'expression simiesque et bienveillante. Bois, ancienne patine d'usage brune. Hemba, République Démocratique du Congo, XXe siècle 11 x 8 x 5.5cm

700/1000 €

216

- Manche de chasse-mouche de dignitaire. Il présente un chef africain assis sur un trône, vêtu d'une redingote, les mains jointes en prière. Ivoire, ancienne patine d'usage miel et orangée. Vili, République du Congo, fin du XIXe ou début du XXe siècle 10.5 x 3.3 x 4.54 cm

Provenance
Merton Simpson, New York

1 800/2 200 €

217

- Masque de danse présentant un visage, le front bombé et la bouche ouverte montrant symboliquement les dents et lui conférant une expression guerrière et courroucée. Bois, feuilles de cuivre découpées et entrelacées, clous en laiton, patine d'usage. Slampasu, République Démocratique du Congo, XXe siècle 31 x 21cm

2 800/3 200 €

218

- Chef assis tenant une racine dans l'une de ses mains, qu'il porte à sa bouche, et de l'autre main une coupe à potion. Ivoire à patine naturelle miel brillante. Art du Congo, première moitié du XXe siècle. H. 10 cm.

Provenance
Collection du Musée de Saint-Cyprien

600/800 €

219

- Fétiche présentant un buste ancestral, les mains posées sur le ventre symboliquement. Bois, raphia, cuir, écrin de cheval et matières diverses, ancienne patine d'usage miel. Songye, République Démocratique du Congo, début du XXe siècle H : 50 cm

Provenance
ex collection privée belge

2 500/3 500 €

220

- Bouclier utilisé dans les rituels de la société initiatique Kifwébé. Il présente un beau décor de motifs semi-concentriques superposés et au centre un masque Kifwébé de type féminin en relief. A l'arrière, il est orné de symboles anthropomorphes et idéogrammes peints. Bois, pigments naturels, anciennes marques d'usage sur la poignée. Songye, République Démocratique du Congo. Fin du XIXe - début du XXe siècle. 74 x 24,5 cm.

Provenance
Woods Devy, Californie
Marc Eglinton, New York
Alain Bovis, Paris

2 000/3 000 €



219



221

-
Figure de pouvoir "Boang", elle présente un buste masculin aux mains puissantes posées sur le bord du ventre dans un geste symbolique. Son visage arbore une belle expression intemporelle. Bois avec ancienne patine miel et brune crouteuse par endroits, érosions du temps. Songye, République Démocratique du Congo, fin du XIXe ou début du XXe siècle
32 x 12.5 cm.

Provenance
ancienne collection de la Galerie Vömel, Dusseldorf
ancienne collection Adrian Schlag et ancienne collection Marc Franklin, Oregon.

10 000 / 12 000 €



222

-
Buste présentant la figure d'un ancêtre protecteur au ventre généreux agrémenté d'une scarification en arc de cercle. Son visage aux belles proportions cubistes est enrichi de scarifications dessinées avec régularité et équilibre. Bois dur, ancienne patine d'usage miel et brune, corne d'antilope et matières diverses. Songye, République Démocratique du Congo, début du XXe siècle
H : 33 cm

Provenance
Ancienne collection John & Nicole Dintenfass.
Ancienne collection Lucien Van De Velde.
Collection Privée, Paris.
Répertorié dans la base de données de l'Université de Yale : # 0052144-01

3 000 / 5 000 €



223

-
Statue anthropomorphe sculptée d'un ancêtre masculin aux mains démesurées symboliquement posées sur son ventre généreux. Son visage est agrémenté de cuivre découpé à décor de pointillés, poinçonné maintenu par des clous ovoïdes. Bois dur ancienne patine d'usage brune et miel Songye-Nkisi, République Démocratique du Congo, début XXe siècle
51 x 14 cm

Provenance
acquis lors d'une vente Cornette de St Cyr

8 000 / 12 000 €



224

Fétiche présentant un personnage les mains en éventail posées symboliquement sur le ventre. Son visage arbore une belle expression courroucée
Bois, raffia, corne, clous et fer forgé
Ancienne patine d'usage miel et brune
Songye, République Démocratique du Congo, XXe siècle

4 000 / 7 000 €



225

Masque de danse initiatique kifwebe, il présente une tête aux formes cubistes et surréalistes, les traits exorbités se terminant par une large crête sagittale. Cette œuvre est ornée de scarifications étagées disposées en cascade et la crête d'un décor linéaire rayonnant. Ce masque se distingue par la beauté de ses formes ainsi que par son ancienneté.
Bois à ancienne patine d'usage brune, pigments naturels blancs, marques d'utilisations internes
Songyé, République Démocratique du Congo
53 x 28 x 22 cm

Provenance
Ancienne collection du sculpteur suédois Bernt Helberg

3 000 / 4 500 €



226

Figure féminine aux belles formes longilignes et aux bras ondulants légèrement détachés du corps. Son visage arbore une belle expression éveillée, agrémentée de scarifications linéaires et rehaussées dans les striures de pigments naturels blancs.
Bois ancienne patine d'usage brune brillante
Mumuyé, Nord du Nigeria, début du XXe siècle
H : 86 cm

Provenance
Galerie Flak, Paris

1 500 / 2 000 €



227

Statue anthropomorphe masculine sculptée d'un personnage, les mains démesurées symboliquement et les bras détachés du corps. Son visage arbore une belle expression douce et déterminée, la coiffe se termine par une crête sagittale et ses oreilles sont distendues comme il est d'usage.
Bois dur, ancienne patine d'usage brune et miel brillante par endroits, traces discrètes de pigments naturels, bras avec restauration indigène.
Mumuye, Nord du Nigeria, première moitié du XXe siècle.
58 x 14 cm

Provenance
Ancienne galerie Lucas Ratton, Paris

3 000 / 4 000 €



228

228

-
Cimier de danse egun gumgum sculpté d'une tête juvénile aux yeux grands ouverts, la coiffe aménagée avec soin en forme d'éventail se terminant par un chignon central. Bois à ancienne patine d'usage miel et brune, quelques érosions du temps localisées
Yoruba, Nigeria, première moitié du XXe siècle
24 x 14 x 22cm

Provenance
Mark Ellington, New York

600/900 €

229

-
Masque Géléédé présentant un visage scarifié surmonté d'une coiffe à nattes croisées détachées et d'un réceptacle destiné probablement à recevoir des offrandes.
Bois polychrome, anciennes marques d'usage internes
Yoruba Nigeria, début du XXe siècle
34 x 29 cm

Provenance
ancienne collection hollandaise

1200/1800 €



229



231

230

-
Rare statue présentant un unijambiste, le visage agrémenté de scarifications et le torse est paré d'une amulette rectangulaire. Bois, ancienne patine d'usage brune.
Jukum, Nigéria, première moitié du XXe siècle
H : 44 cm

250/350 €

231

-
Statue masculine présentée nue debout, la bouche grande ouverte évoquant probablement un cri destiné à éloigner les mauvais esprits.
Bois dur, ancienne patine d'usage sacrificielle croûteuse et épaisse par endroits
Keaka, Nigeria, première moitié du XXe siècle
60 x 14 cm

Provenance
ancienne collection du professeur Felix Pelt, Amsterdam

1200/1800 €



232

232

-
Ibedji féminin présentée debout sur un piédestal circulaire. Elle est nue campée sur ses jambes puissantes ses bras démesurés symboliquement. Belles expressions accentuées par les yeux grands ouverts lui conférant un regard éveillé
Sa coiffe est agencée par trois chignons équilibrés sur l'arrière.
Bois ancienne patine d'usage miel et brune, perles de traites en verre multicolores
Yoruba, style d'Ifé, Nigeria, fin du XIXe ou XXe siècle
26 x 11 cm

350/550 €

233

-
Ibedji féminin présentée nue debout sur un piédestal circulaire, ses mains, aux doigts pliés, sont posées sur les hanches dans un geste symbolique ; son visage arbore une très belle expression hiératique. Il est agrémenté sur le front, les joues et les tempes de scarifications incisées. Sa coiffe est agencée sur l'arrière par cinq chignons formant une étoile ou une fleur stylisée. La chevelure est marquée par des sillons réguliers et équilibrés.
Cet ibedji se distingue par la beauté de sa sculpture, son ancienneté ainsi que la maîtrise du travail du bois.
Bois dur, ancienne patine d'usage miel, brune et rousse brillante, perles de traite multicolores.
Yoruba, Nigeria, fin du XIXe siècle
23 x 9.5 x 7.5 cm

800/1200 €

234

-
Ibedji masculin présenté debout sur un piédestal circulaire, ses bras à la musculature puissante se terminent par des mains aux doigts effilés posés sur les hanches avec élégance.
Bois dur, ancienne patine d'usage miel et brune brillante
Yoruba, Nigeria, Abeokuta, fin du XIXe ou début du XXe siècle
25.5 x 10 x 6 cm

300/500 €



233



234



235

235

- Porte de case, elle présente un beau décor de motifs rayonnants au centre, probablement à symbolique solaire, et des oiseaux stylisés sculptés en relief
Bois dur, ancienne patine d'usage brune et miel
Nupe, Nigéria, première moitié du XXe siècle
130 x 60 cm

400/700 €

236

- Masque heaume sculpté d'une puissante tête de buffle, la gueule ouverte et le front bombé.
Bois dur, ancienne patine d'usage brune, polychromie naturelle, belles marques d'utilisations internes.
Chamba, Nigéria, début XXe siècle
73 x 26,5cm

Les Chambas sont situés au sud de la rivière Bénoué près des Jukums. Ils sont divisés en plusieurs petits royaumes dirigés par un roi et un conseil des Anciens. Ce type de masque incarne l'esprit de la brousse, il apparaît au cours des grandes cérémonies qui rythment la vie magico-religieuse de ce peuple

1 500/2 500 €



236



237

237

- Réceptacle cultuel présentant un personnage aux belles formes géométrisées, avec une cavité aménagée sur le ventre. Celle-ci devait être utilisée pour recevoir des offrandes dont elle porte les traces en surface.
Bois, ancienne patine d'usage brune épaisse par endroits, graines et cordelettes.
Koro, Nord du Nigeria, XXe siècle.
53 x 17,5cm

Provenance

Vente Arcadia, Amiens, 26 février 2005, lot 251

500/700 €



238

238

- Grand masque Epa présentant sur la partie haute une maternité tenant symboliquement son enfant près de son ventre et un autre dans son dos. Le visage arbore une expression déterminée surmontée d'une coiffe conique.
Bois recouvert de pigments naturels ocres et orangés, ancienne érosion et marques d'usage Yoruba, Nigeria, début du XXe siècle
96 x 30 cm

Provenance

Collection Sekou Keita, Amsterdam

3 500/4 500 €

239

- Paire de poteaux qui devaient probablement orner l'entrée d'une case cérémonielle. Ils présentent des divinités gardiennes, tenant des sceptres dans leurs mains.
Bois, anciennes érosions du temps localisées.
Yoruba, Nigéria, fin du XIXe ou début du XXe siècle.
H : 141 cm et 145 cm.

2 500/3 500 €



239



240

240

Statue anthropomorphe, elle présente de belles formes longilignes et la tête est agrémentée d'une crête sagittale. Bois, ancienne patine d'usage brune, traces de pigment dans les yeux. Mumuye, Nigeria, XXe siècle. H : 85 cm

500/800 €

241

Statue anthropomorphe présentant un personnage debout, les bras détachés du corps enveloppant symboliquement le bas ventre. Elle est ornée d'une large crête sagittale. Bois dur, ancienne patine d'usage brune, traces de pigments naturels dans les yeux et les oreilles. Mumuye, Nigeria, XXe siècle. H : 81,7 cm

1200/1800 €



241

242

Statuette anthropomorphe présentant un personnage stylisé debout, le torse gonflé et les bras détachés du corps. Bois, ancienne patine d'usage brune et miel, traces d'érosions localisées. Mumuye, Nord Nigeria, première moitié du XXe siècle. H : 60,5 cm

700/1000 €

243

Fer rituel présentant un personnage debout aux oreilles distendues. Fer forgé, oxydé par le temps et l'usage. Mumuyé, Nigéria, XXe siècle. H : 23 cm.

180/220 €



244

244

Puissant buste de divinité homme-buffle. Terre cuite lissée et orangée. Manques. Nok, Nigéria, 500 avant - 500 après JC. 32 x 20 x 25 cm

Provenance
vente Sens-Enchères, Sens, 8 octobre 2005, lot 230bis

5 000/8 000 €

245

Tête juvénile en terre cuite orangée. Nok, Nigéria, 100 av. - 100 ap. JC. 9,5 cm

150/200 €

246

Animal modelé avec naturalisme. Terre cuite beige et orangée. Nok, Nigéria. 13.5 x 21cm

Provenance
vente Sens-Enchères, Sens, 8 octobre 2005, lot 229.

150/250 €

247

Oiseau votif représenté en plein vol. Terre cuite orangée. Reconstitution postérieure dans le style des Nok du Nigéria. 21 x 23 cm.

120/150 €



248

- Épingle d'initié Edan, elle présente un dignitaire masculin assis portant une racine dans sa bouche et tenant une serpe dans son autre main. Son visage et le bord de son ventre sont agrémentés de scarifications tribales.
Bronze, ancienne fonte à la cire perdue, patine d'usage brune.
Ogboni, Nigeria, XIXe siècle ou antérieur
22.5 x 7.5 x 5cm

400/700 €



249

- Masque de danse à la mâchoire articulée et aux traits exorbités symboliquement
Bois, ancienne patine d'usage brune épaisse par endroits
Ibibio, Nigéria, début XXe siècle
35 x 18,5 cm

600/900 €



250

- Sceptre Shango présentant un personnage agenouillé portant dans son dos un petit bouclier de cérémonie
Bois avec ancienne patine d'usage brune croûteuse par endroit
Yoruba Nigeria, fin du XIXe siècle
50.5 x 14 cm

Provenance
Mark Eglinton & Merton Simpson, New York

400/700 €



251

251

- Masque cimier sculpté d'un visage aux traits réaliste les narines épatées et les yeux grands ouverts. Sa coiffe est agencée par un chignon équilibrée et la partie basse ornée de plusieurs excroissances rayonnantes à symbolique probablement solaire.
Bois dur, ancienne patine d'usage brune, traces discrètes de colorants naturels et importantes marques d'utilisation internes
Bamiléké, Cameroun, fin du XIXe siècle
39 x 29 cm

Provenance
vente Sotheby's, 1983

2 500/3 500 €

252

- Intéressante statue culturelle présentant une scène allégorique évoquant une panthère les pattes posées symboliquement sur un trône royal.
Bois léger avec belles traces de polychromie
Fon, Deomé, Bénin
Fin XIXe - début du XXe siècle
31 x 9 x 14 cm

500/700 €



253



254

253

-
Statue ancestrale représentant un visage à l'expression hallucinée accentuée par les incrustations de coquillages dans les yeux et dans la bouche.
Bois dur, ancienne patine d'usage brune localisée, érosions du temps.
Konso, Ethiopie début XXe siècle
51 x 13 cm.

400/700 €

254

-
Statuette masculine, présentée debout le torse gonflé et les yeux sculptés en relief.
Bois, ancienne patine d'usage miel brillante.
Éwé, Togo, XIXe siècle
21.5 x 5.5 cm.

150/250 €

255

-
Tablette coranique.
Bois peint, ancienne marques d'usages.
Nord Mali, XXe siècle
102 x 15cm

80/120 €

256

-
Ensemble de deux aiguières à décor géométrique alterné.
Terre cuite polychrome.
Afrique du Nord, XIXe ou XXe siècle.
27 x 27 cm ; 23 x 26 cm

80/120 €

257

-
Kapala cerclé d'une frise de têtes "cipatis"
Cristal de roche, cuivre.
Tibet, XIXe siècle
18 x 13,5 x 6 cm

Provenance
acquis lors d'une vente organisée par Auctionata

700/1000 €

258

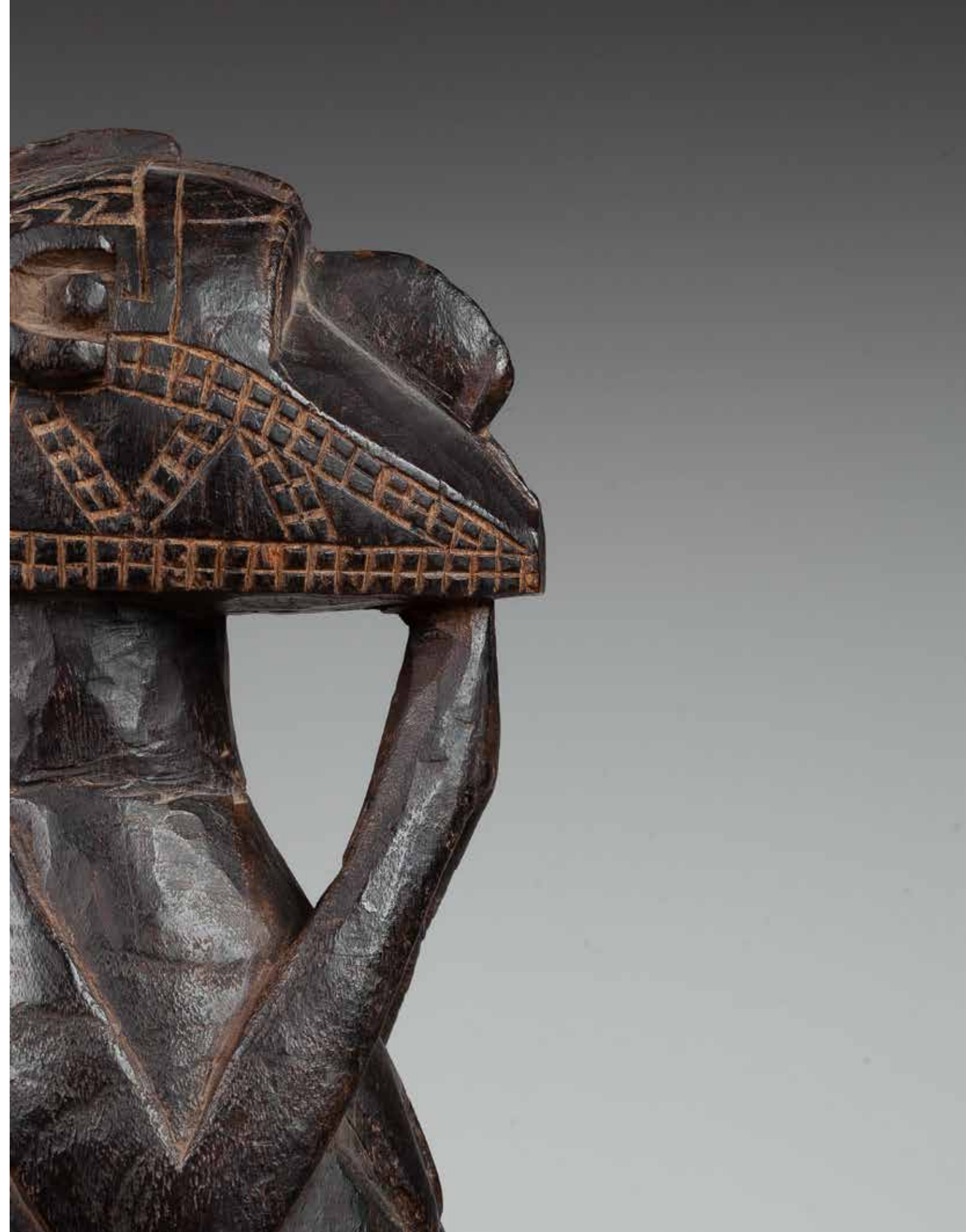
-
Vase tripode à décor de tête animale en relief.
Terre cuite.
Costa Rica, Panama, 800-1500 après JC.
H : 13 cm.

Provenance
Vente aux enchères SARL France Enchères Art, 2005.

30/40 €



257





MILLON

Maison de ventes aux enchères depuis 1928

ART PRÉCOLOMBIEN

Sucession de Monsieur M.

Mercredi 22 janvier 2020

Hôtel Drouot

MILLON

CARNETS
DE VOYAGES

—
25 février 2020

—
Expert : Serge Reynes

—
Expertises gratuites
& confidentielles

Département

Romain Béot
rbeat@millon.com
07 86 86 06 56

Expert

Serge Reynes
Origine Expert

Conditions de vente

Dans le cadre de nos activités de ventes aux enchères, notre maison de ventes est amenée à collecter des données à caractère personnel concernant le vendeur et l'acheteur. Ces derniers disposent dès lors d'un droit d'accès, de rectification et d'opposition sur leurs données personnelles en s'adressant directement à notre maison de ventes. Notre OVV pourra utiliser ces données à caractère personnel afin de satisfaire à ses obligations légales, et, sauf opposition des personnes concernées, aux fins d'exercice de son activité (notamment, des opérations commerciales et de marketing). Ces données pourront également être communiquées aux autorités compétentes dès lors que la réglementation l'impose.

Les conditions générales de ventes et tout ce qui s’y rapporte sont régies uniquement par le droit français. Les acheteurs ou les mandataires de ceux-ci acceptent que toute action judiciaire relève de la compétence exclusive des tribunaux français (Paris). Les diverses dispositions des conditions générales de ventes sont indépendantes les unes des autres. La nullité de l’une quelconque de ces dispositions n’affecte pas l’applicabilité des autres. Le fait de participer à la présente vente aux enchères publiques implique que tous les acheteurs ou leurs mandataires, acceptent et adhèrent à toutes les conditions ci-après énoncées. La vente est faite au comptant (Art. 1650 du Code Civil) et conduite en euros. Un système de conversion de devises pourra être mis en place lors de la vente. Les contre-valeurs en devises des enchères portées dans la salle en euros sont fournies à titre indicatif.

DÉFINITIONS ET GARANTIES

Les indications figurant au catalogue sont établies par MILLON & Associés et les experts indépandants mentionnés au catalogue, sous réserve des rectifications, notifications et déclarations annoncées au moment de la présentation du lot et portées au procès-verbal de la vente. Les dimensions, couleurs des reproductions et informations sur l'état de l'objet sont fournies à titre indicatif. Toutes les indications relatives à un incident, un accident, une restauration ou une mesure conservatoire affectant un lot sont communiquées afin de faciliter son inspection par l'acheteur potentiel et restent soumises à l'entière appréciation de ce dernier. Cela signifie que tous les lots sont vendus dans l'état où ils se trouvent au moment précis de leur adjudication avec leurs possibles défauts et imperfections. Aucune réclamation ne sera admise une fois l'adjudication prononcée, une exposition préalable ayant permis aux acquéreurs l'examen des œuvres présentées. Pour les lots dont le montant de l'estimation basse dépasse 2 000 euros figurant dans le catalogue de vente, un rapport de condition sur l'état de conservation des lots pourra être communiqué gracieusement sur demande. Les informations y figurant sont fournies à titre indicatif uniquement. Celles-ci ne sauraient engager en aucune manière la responsabilité de MILLON & Associés et des experts. En cas de contestation au moment des adjudications, c'est à-dire s'il est établi que deux ou plusieurs enchérisseurs ont simultanément porté une enchère équivalente, soit à haute voix, soit par signe et réclament en même temps le lot après le prononcé du mot adjugé, ledit lot sera remis en adjudication au prix proposé par les enchérisseurs et tout le public présent sera admis à enchérir de nouveau.

Les lots signalés par ° contiennent des spécimens en ivoire d'Élephantidae spp, antérieur au 1 juin 1947 et de ce fait conformément à la règle du 9 décembre 1996 en son art 2/W mc. Pour une sortie de l'UE, un CITES de réexport sera nécessaire celui-ci, étant à la charge du futur acquéreur.

Les lots précédés d'un « J » feront l'objet d'un procès-verbal judiciaire aux frais acheteurs légaux de 12% HT, soit 14,40% TTC.

ORDRES D'ACHAT ET ENCHERES PAR TELEPHONE

La prise en compte et l'exécution des ordres d'achat et enchères par téléphone est un service gracieux rendu par MILLON & Associés. Millon & Associés s'efforcera d'exécuter les ordres d'enchérir qui lui seront transmis par écrit jusque 2 h avant la vente. Le défaut d'exécution d'un ordre d'achat ou toute erreur ou omission à l'occasion de l'exécution de tels ordres n'engagera pas la responsabilité de Millon & Associés. Par ailleurs, notre société n'assumera aucune responsabilité si dans le cadre d'enchères par téléphone, la liaison téléphonique est interrompue, n'est pas établie ou tardive. Bien que MILLON soit prêt à enregistrer les demandes d'ordres téléphoniques au plus tard jusqu'à la fin des horaires d'exposition, elle n'assumera aucune responsabilité en cas d'inexécution au titre d'erreurs ou d'omissions en relation avec les ordres téléphoniques.

ENCHERES LIVE PAR VOIE ELECTRONIQUE :

Millon & Associés ne saurait être tenue pour responsable de l'interruption d'un service Live en cours de vente ou de tout autre disfonctionnement de nature à empêcher un acheteur d'enchérir via une plateforme technique offrant le service Live. L'interruption d'un service d'enchères Live en cours de vente ne justifie pas nécessairement l'arrêt de la vente aux enchères par le commissaire-priseur.

FRAIS À LA CHARGE DE L'ACHETEUR

L'acheteur paiera à MILLON & Associés, en sus du prix d'adjudication ou prix au marteau, une commission d'adjudication de :
25% HT soit 30% TTC

Taux de TVA en vigueur 20%

Prix global = prix d'adjudication (prix au marteau) + commission d'adjudication

ENLÈVEMENT DES ACHATS, ASSURANCE, MAGASINAGE ET TRANSPORT

MILLON ne remettra les lots vendus à l'adjudicataire qu'après encaissement de l'intégralité du prix global. Il appartient à l'adjudicataire de faire assurer les lots dès leur adjudication puisque dès ce moment, les risques de perte, vol, dégradations ou autres sont sous son entière responsabilité. MILLON & Associés décline toute responsabilité quant aux dommages eux-mêmes ou à la défaillance de l'adjudicataire de couvrir ses risques contre ces dommages. Il est conseillé aux adjudicataires de procéder à un enlèvement rapide de leurs lots. Aucune indemnité ne sera due notamment pour les dommages causés aux encadrements et verres recouvrant les lots.

RETRAIT DIFFÉRÉ DES ACHATS :

- Droit de délivrance à Drouot : 4,5 € HT par lot, soit 5,40€ TTC
- Droit de délivrance autres lieux de vente (hors Drouot) : 2,50 € HT par lot, soit 3€ TTC
Ces droits ne seront pas facturés si le paiement et le retrait sont effectués avant 19h00 le jour de la vente.

FRAIS DE STOCKAGE :

Stockage au magasinage de Drouot :

Des frais de stockage courent à compter du lendemain de la vente. Ce service est payant, aux conditions suivantes :

- Frais de dossier TTC par lot : 5 €

- Frais de stockage et d'assurance TTC par lot :

1 € /jour, les 4 premiers jours ouvrés

1 € /5 €/10 €/20 €/jour, à partir du 5e jour ouvré, selon la nature du lot

Le magasinage n'entraîne pas la responsabilité du Commissaire-priseur ni de l'expert à quelque titre que ce soit. Dès l'adjudication, l'objet sera sous l'entière responsabilité de l'adjudicataire et la S.A.S MILLON décline toute responsabilité quant aux dommages que l'objet pourrait subir, et ce dès l'adjudication prononcée.

POUR TOUS RENSEIGNEMENTS :

Drouot Magasinage

01 48 00 20 18

magasinage@drouot.com

STOCKAGE EN NOTRE GARDE-MEUBLE

Les achats bénéficient d'une gratuité de stockage pour les 60 jours suivant la vente.

Passé ce délai, des frais de déstockage, manutention et de mise à disposition seront facturés à l'enlèvement des lots chez ARTSITTING ou dans nos locaux selon la grille tarifaire suivante :

- Stockage :

10€ HT par lot et par semaine pour un stockage supérieur

à 1M3

7 € HT par lot et par semaine pour un stockage inférieur à 1M3

5 € HT par lot et par semaine pour un stockage qui « tient dans le creux de la main »

Un stockage longue durée peut être négocié avec nos équipes.

POUR TOUS RENSEIGNEMENTS :

Artsitting

116, Bd Louis Armand, 93330 Neuilly-sur-Seine

contact@artsitting.com

Aucune livraison ni aucun enlèvement des lots ne pourront intervenir sans le règlement complet des frais de mise à disposition et de stockage.

IMPORTATION TEMPORAIRE

Les acquéreurs des lots indiqués par * devront s'acquitter, en sus des frais de vente, de la TVA à l'import (5,5 % du prix d'adjudication, 20% pour les bijoux et montres, les automobiles, les vins et spiritueux et les multiples).

LA SORTIE DU TERRITOIRE FRANCAIS

La sortie d'un lot de France peut être sujette à une autorisation administrative.

L'obtention du document concerné ne relève que de la responsabilité du bénéficiaire de l'adjudication du lot visé par cette disposition. Le retard ou le refus de délivrance par l'administration des documents de sortie du territoire, ne justifiera ni l'annulation de la vente, ni un retard de règlement, ni une résolution. Si notre Société est sollicitée par l'acheteur ou son représentant, pour faire ces demandes de sortie du territoire, l'ensemble des frais engagés sera à la charge totale du demandeur. Cette opération ne sera qu'un service rendu par MILLON.

EXPORTATION APRÈS LA VENTE

La TVA collectée au titre des frais de vente ou celle collectée au titre d'une importation temporaire du lot, peut être remboursée à l'adjudicataire dans les délais légaux sur présentation des documents qui justifient l'exportation du lot acheté.

PRÉEMPTION DE L'ÉTAT FRANCAIS

L'État français dispose, dans certains cas définis par la loi, d'un droit de préemption des œuvres vendues aux enchères publiques. Dans ce cas, l'État français se substitue au dernier enchérisseur sous réserve que la déclaration de préemption formulée par le représentant de l'état dans la salle de vente, soit confirmée dans un délai de quinze jours à compter de la vente. MILLON ne pourra être tenu responsable des décisions de préemptions de l'État français.

RESPONSABILITÉ DES ENCHERISSEURS

En portant une enchère sur un lot par une quelconque des modalités de transmission proposées par MILLON, les enchérisseurs assument la responsabilité personnelle de régler le prix d'adjudication de ce lot, augmenté de la commission d'adjudication et de tous droits ou taxes exigibles. Les enchérisseurs sont réputés agir en leur nom et pour leur propre compte, sauf convention contraire préalable à la vente et passée par écrit avec MILLON. Sous réserve de la décision du commissaire-priseur habilité et sous réserve que l'enchère finale soit supérieure ou égale au prix de réserve, le dernier enchérisseur deviendra l'acheteur, le coup de marteau et le prononcé du mot « adjugé » matérialisera l'acceptation de la dernière enchère et la formation du contrat de vente entre le vendeur et l'acheteur. Les lots adjugés seront sous l'entière responsabilité de l'adjudicataire

En cas de contestation de la part d'un tiers, MILLON pourra tenir l'enchérisseur pour seul responsable de l'enchère en cause et de son règlement.

DÉFAUT DE PAIEMENT

Conformément à l'article 14 de la loi n°2000- 6421 du 10 juillet 2000, à défaut de paiement par l'adjudicataire, après mise en demeure restée infructueuse, le bien est remis en vente à la demande du vendeur sur folle enchère de l'adjudicataire défaillant ; si le vendeur ne formule pas cette demande dans un délai d'un mois à compter de l'adjudication, la vente est résolue de plein droit, sans préjudice de dommages et intérêts dus par l'adjudicataire défaillant.

MILLON SE RÉSERVE LE DROIT DE RÉCLAMER À L'ADJUDICATAIRE DÉFAILLANT :

- Des intérêts au taux légal

- Le remboursement des coûts supplémentaires engagés par sa défaillance, avec un minimum de 250€.

- Le paiement du prix d'adjudication ou :

* La différence entre ce prix et le prix d'adjudication en cas de revente s'il est inférieur, ainsi que les coûts générés pour les nouvelles enchères.

* La différence entre ce prix et le prix d'adjudication sur folle enchère s'il est inférieur, ainsi que les coûts générés pour les nouvelles enchères. MILLON se réserve également le droit de procéder à toute compensation avec les sommes dues par l'adjudicataire défaillant ou à encaisser les chèques de caution si, dans les 2 mois après la vente, les bordereaux ne sont toujours pas soldés.

EXPÉDITION DES ACHATS

Nous informons notre clientèle que MILLON ne prend en charge aucune expédition des biens à l'issue des ventes. Pour toute demande d'envoi, MILLON recommande de faire appel à ses transporteurs partenaires (CONVELIO et THE PACKENGENRS) ou à tout autre transporteur au choix de la clientèle. En tout état de cause, l'expédition du lot, la manutention et le magasinage de celui-ci lors du transport n'engagent pas la responsabilité de MILLON.

Si MILLON accepte de s'occuper de l'expédition d'un bien à titre exceptionnel, sa responsabilité ne pourra être mise en cause en cas de perte, de vol ou d'accidents qui reste à la charge de l'acheteur. De plus, cette expédition ne sera effectuée qu'à réception d'une lettre déchargeant MILLON de sa responsabilité dans le devenir de l'objet expédié, et sera à la charge financière exclusive de l'acheteur.

PROPRIÉTÉ INTELLECTUELLE

La vente d'un lot n'emporte pas cession des droits de reproduction ou de représentation dont il constitue le cas échéant le support matériel.

PAIEMENT DU PRIX GLOBAL

MILLON précise et rappelle que la vente aux enchères publiques est faite au comptant et que l'adjudicataire devra immédiatement s'acquitter du règlement total de son achat et cela indépendamment de son souvenir qui serait de sortir son lot du territoire français (voir « La sortie du territoire français »).

Le règlement pourra être effectué comme suit :

- en espèces dans la limite de 1 000 euros (résidents français).

- par chèque bancaire ou postal avec présentation obligatoire d'une pièce d'identité en cours de validité.

- par carte bancaire Visa ou Master Card

- par virement bancaire en euros aux coordonnées comme suit :

DOMICILIATION:
NEUFLIZE OBC
3, avenue Hoche - 75008 Paris
IBAN FR76 3078 8009 0002 0609 7000 469
BIC NSMBFRPPXXX

Conditions of sale

Conditions of sale

These general conditions of sale and everything pertaining to them are governed exclusively by French law. Buyers and their representatives accept that any legal action will be taken within the jurisdiction of French courts (Paris). The various provisions contained in these general conditions of sale are independent of each other. If any one of them is declared invalid, there is no effect on the validity of the others. The act of participating in this auction implies acceptance of all the conditions set out below by all buyers and their representatives. Payment is due immediately at the end of the sale, payable in euros. A currency conversion system may be provided during the sale. The corresponding foreign currency value bids made in the hall in euros is given for indication purposes only.

DEFINITIONS AND GUARANTEES

Descriptions appearing in the catalogue are provided by Millon & Associés and the Sale Experts and are subject to corrections, notifications and declarations made at the moment the lot is presented and noted in the record of the sale. Dimensions, colours in reproductions and information on the condition of an object are given for information purposes only. All information relating to incidents, accidents, restoration and conservation measures relating to a lot is given, to facilitate inspection by the potential buyer and remains completely open to interpretation by the latter. This means that all lots are sold as seen at the moment the hammer falls, with any possible faults and imperfections. No claims will be accepted after the hammer has fallen, a pre-sale showing having provided potential buyers with an opportunity to examine the works presented. For lots appearing in the sale catalogue, whose estimated low price is over 32,000, a condition report on their state of preservation will be issued free of charge upon request. The information contained therein is given purely as an indication and Millon & Associés and the Sale Experts can in no way be held liable for it. In the event of a dispute at the moment of sale, i.e. it is established that two or more buyers have simultaneously made an identical bid, either aloud or by signal and both claim the lot at the same time when the hammer falls, the lot will be re-submitted for auction at the price offered by the bidders and everyone present will be permitted to bid once again. Lots marked with ° contain specimens of ivory of Elephantidae, the specimens are dated prior to June 1st, 1947 and therefore comply with the December 9th, 1996 rule in its art 2/W mc. For all exportation from the EU, a mandatory CITES form will be required. It is the responsibility of the future buyer to obtain this form. Lots preceded by a J will be the subject of a separate judicial legal record with the buyer’s premium at12%, or14.14% including VAT (current rate of VAT 20%).

TELEPHONE BIDDING

The acceptance of telephone bids is a free of charge service provided by Millon & Associés. In this regard, our company accepts no liability for a break in the telephone connection, a failure to connect or a delayed connection. Although Millon & Associés is happy to accept requests for telephone bidding up until the end of the pre-sale show, it cannot be held liable for errors or omissions relating to telephone bidding orders.

EXPENSES FOR WHICH THE BUYER IS RESPONSIBLE
The buyer will pay MILLON in addition to the sale price (hammer price), a sale’s commission of:
25 % plus VAT, or 30 %

Current rate of VAT 20%.

Total price=sale price (hammer price) + sale’s commission

COLLECTION AND REMOVAL OF PURCHASES, INSURANCE, STORAGE AND TRANSPORT
MILLON will only release lots sold to the buyer after the complete settlement of their bill (payment of the invoice include all additional fees listed in full). It is the buyer’s responsibility to insure lots immediately upon purchase, since, from that moment onwards, he/she alone is responsible for any and all loss, theft, damage and any other risks. MILLON declines any liability for damage that may incur or for the failure of the buyer to cover any damage risks. Buyers are advised to collect their lots quickly and with a minimum of delay. **COST OF**

DELAYED WITHDRAWAL OF PURCHASES

- Right of delivery for auctions in the Hotel Drouot: 4.5 € HT per lot (or € 5.40 TTC)
- Right of delivery for auctions in other locations (excluding the Hotel Drouot): 2.50 € HT per lot (or 3€ TTC)
These fees will not be charged if payment and withdrawal are made before 7pm CÉT on the day of the sale.

STORAGE COSTS FOR DROUOT’S WAREHOUSE

Storage fees for Drouot’s warehouse: Storage fees will be charged from the day following the sale. This service is subject to the following conditions:
- Fee including VAT

per dossier: 5 € - Storage and insurance costs including VAT:
- 1 €/day, the first 4 working days
- 1 €/5 €/10 €/20 €/day, from the 5th working day, according to the nature of the lot
Storage does not entail the responsibility of the auctioneer or the expert for any reason whatsoever. From the moment of the auction, the object will be under full responsibility the successful buyer and MILLON declines all liability for damage that the object could suffer, and this from the moment the adjudication is pronounced.

FOR ALL INQUIRIES

Drouot Magasinage 01 48 00 20 18
magasinage@drouot.com

STORAGE COSTS FOR MILLON’S WAREHOUSE (excluding Drouot)

MILLON will provide free storage for 60 days. After this deadline, the costs of storage and the transfer from our premises to the ARSITTING warehouse, located at 116 bd Louis Armand - 93330 Neuilly sur Marne, will be charged at the time of the withdrawal of the lots at the following rates:
-10 € HT per lot and per week for storage superior to 1M3
-7 € HT per lot and per week for storage less than 1M3
-5 € HT per lot and per week for storage of objects that “ fit in the palm of your hand”
-A personalized rate for long-term storage can be negotiated with a member of ARSITTING or MILLON

FOR ALL INFORMATION

ARSITTING 116, boulevard Louis Armand, 93330 Neuilly-sur-Seine
contact@artsitting.com
No shipping or removal of the lot will be possible without the complete settlement of the total costs of storage, handling and transfers. These fees do not apply to the lots deposited at the Hotel Drouot’s warehouse, the cost of which depends on the Hôtel Drouot itself.

TEMPORARY IMPORT

Purchasers of lots marked with * must pay any duties and taxes in respect of a temporary importation in addition to sale expenses and VAT (5,5 % of the hammer price) 20% for jewelry and watches, motorcars, wines and spirits and multiples).

EXPORT FROM FRANCE

The export of a lot from France may require a licence. Obtaining the relevant document is the sole responsibility of the successful bidder. A delay or refusal by the authorities to issue an export licence is not a justification for cancellation of the sale, delayed payment or voiding of the transaction. If our company is requested by the buyer or his/her representative to make arrangements for export, all costs incurred will be for the account of the party making such a request. Such arrangements should be considered purely as a service offered by Millon & Associés.

EXPORT FOLLOWING THE SALE

The VAT paid as part of the sale expenses or the amount paid in connection with the temporary import of the lot, may be refunded to the buyer within the legally stipulated period upon presentation of documents proving that the lot purchased has been exported.

PREEMPTION BY THE FRENCH STATE

In certain circumstances defined in law, the French State has a right of pre- emption on works sold at public auction. In such a case, the French State substitutes for the highest bidder, on condition that the pre-emption order issued by the State’s representative in the sale room is confirmed within fifteen days of the date of the sale. Millon & Associés cannot be held responsible for pre-emption orders issued by the French State.

BIDDERS’ LIABILITY

By making a bid on a lot by any method of communication offered by Millon & Associés, bidders assume personal responsibility for paying the sale price plus the sales commission and any duties and taxes payable. Bidders are deemed to act in their own name and on their own behalf, unless otherwise agreed in writing prior to the sale with Millon & Associés. In the event of a dispute involving a third party, Millon & Associés may hold the bidder alone responsible for the bid in question and for payment.

FAILURE TO MAKE PAYMENT

In accordance with article 14 of law no. 2000- 6421 of 10 July 2000, upon failure of the buyer to make payment and there being no response to formal notice, the article is re-submitted for sale at the request of the seller and by reason of false bidding by the defaulting buyer; if the seller does not make such a request within one month from the date of the sale, the sale is automatically void, without prejudice to any damages payable by the defaulting buyer.

MILLON & ASSOCIÉS RESERVES A RIGHT OF CLAIM AGAINST DEFAULTING BUYERS

- for interest at the legal rate
- for the refund of additional costs arising from the default with a minimum of 250 euros.
- for payment of the sale price or:
- the difference between that price and the sale price in the event of a new sale, if the new price is lower, plus the costs incurred for the new auction.
- the difference between that price and the false bid price, if it is lower, plus the costs incurred for the new auction.
Millon & Associés also reserves the right to demand compensation for all sums due by the defaulting buyer or to bank security deposit cheques if, in the two months following the sale, invoices are still

not settled.

COLLECTION OF PURCHASES, INSURANCE, WAREHOUSE AND TRANSPORT

Millon & Associés will only hand over lots sold to the buyer after cleared payment of the total price. It is the buyer’s responsibility to insure lots immediately upon purchase, since, from that moment onwards, he/she alone is responsible for loss, theft, damage and other risks. Millon & Associés declines any liability for damage themselves or for the failure of the buyer to cover damage risks. Buyers are advised to collect their lots with a minimum of delay.

SHIPPING OF THE PURCHASES

We inform our clientele that MILLON & ASSOCIES does not handle the shipping of goods other than those of a small size (the examples hereafter are given for information purposes only) : jewels, watches, books, earthenware objects, glassware and sculptures. Furthermore, MILLON & ASSOCIÉS retains the right to consider that the fragility and/or the value of a lot necessitate the intervention of an exterior provider. The lot’s size will be determined by MILLION & ASSOCIES on a case by case basis (the examples above are given for information purposes only). At all events, the shipping of a good is at the exclusive financial charge of the buyer and will be carried out after reception of a letter which discharges Millon & Associés of all responsibility in the becoming of the shipped object.

INTELLECTUAL PROPERTY

The sale of a lot does not imply the transfer of reproduction or representation rights, where the lot constitutes the physical medium.

PAYMENT IN FULL

Millon & Associés states that cash payment is required for sales at public auction and that buyers must immediately pay the total purchase price, irrespective of any intention to export the lot from France (see « Export from France ”). Payment may be made as follows:
- in cash up to 1.000 euros (French residents)
- by cheque or postal order upon the presentation of current proof of identity.
- by Visa or Master Card
- by bank transfer in euros to the following account:

BANK DETAILS:
NEUFLIZE OBC
3, avenue Hoche - 75008 Paris
IBAN FR76 3078 8009 0002 0609 7000 469
BIC NSMBFRPPXXX

Graphisme : Sébastien Sans

Photographies : Virginie Rouffignac
Impression : Corlet

Millon – Svv Agrément n°2002-379
Habilités à diriger les ventes :
Alexandre Millon, Nathalie Mangeot,
Mayeul de La Hamayde

M

TRIBAL ADDICTION

—
Jeudi 19 décembre 2019
14h

—
Hôtel Drouot, salle 7
T +33 (0)7 86 86 06 56
rbeot@millon.com

Nom et prénom/Name and first name

Adresse/Address

C.P Ville

Téléphone(s)

Email

RIB

Signature

ORDRES D'ACHAT

ORDRES D'ACHAT
ABSENTEE BID FORM

ENCHÈRES PAR TÉLÉPHONE –
TELEPHONE BID FORM
rbeot@millon.com

Merci de joindre au formulaire d'ordre d'achat un relevé d'identité bancaire et une copie d'une pièce d'identité (passeport, carte d'identité,...) ou un extrait d'immatriculation au R.C.S. Après avoir pris connaissance des conditions de vente, je déclare les accepter et vous prie d'enregistrer à mon nom les ordres d'achats ci-dessus aux limites indiquées en Euros. Ces ordres seront exécutés au mieux de mes intérêts en fonction des enchères portées lors de la vente.

Please sign and attach this form to a document indicating the bidder's bank details (IBAN number or swift account number) and photocopy of the bidder's government issued identitycard. (Companies may send a photocopy of their registration number). I have read the terms of sale, and grant you permission to purchase on my behalf the following items within the limits indicated in euros.

Après avoir pris connaissance des conditions de vente, je déclare les accepter et vous prie d'acquérir pour mon compte personnel, aux limites indiquées en euros, les lots que j'ai désignés ci-dessous (les limites ne comprenant pas les frais).

I have read the conditions of sale and the guide to buyers and agree to abide by them. I grant you permission to purchase on my behalf the following items within the limits indicated in euros (these limits do not include buyer's premium and taxes).

LOT N°	DESCRIPTION DU LOT/LOT DESCRIPTION	LIMITE EN €/TOP LIMITS OF BID €





www.millon.com