



1

Récade de messenger ou récade royale, présentant sur la partie haute une tête de chien, la gueule ouverte montrant ses crocs et la langue tirée. Le regard de l'animal est accentué par des incrustations de métal. La nuque incrustée d'une pointe de percussion en fer forgé nous indique que cette récade a probablement été utilisée comme arme.

Bois, ancienne patine d'usage miel, clous de tapissier d'importation et fer forgé.

Fon, Dahomey, XIXème siècle.

59,5x19cm

Provenance : Vente Christie's du 2 Juillet 2002, numéro 193 du catalogue. Ancienne collection du Baron Freddy Rolin.

Cette récade est dédiée au règne du roi Glélé (1858 - 1889), symbolisant son courage après les luttes avec Adanzan, et se référant à la sentence : " une femme, quoi qu'en état de grossesse brave la hargne d'un chien méchant et lui arrache sa pâté".

Estimation : 500/800 €

Adjugé : 600 €



2

Récade de messenger royal, sculptée sur la partie haute d'une tête de Toucan stylisée. Le bec mi-ouvert tenant un fruit de forme ovoïde ainsi qu'à l'arrière d'un félin, la tête penchée, les oreilles dressées et le regard dirigé symboliquement vers le Toucan. Cette récade est dédiée au règne du roi Kpengla (1774 - 1789) qui eu raison par les armes de la coalition d'Agbamou et Yé. Elle se réfère à l'allégorie historique : " si les oiseaux craignent en général de picorer la graine du palmier raphia (en raison de ses piquants) , le toucan seul la brise".

Bois, ancienne patine d'usage miel et brune brillante par endroits.

Fon, Dahomey.

56x20cm.

Référence muséale : Musée du Quai de Branly, œuvre conservée sous le numéro d'inventaire 71.1889.101.45 pour une récade de ce type.

Provenance: Ancienne collection de la famille Kegel-Konietzko, Hambourg, 1978.

Estimation : 400/700 €

Adjugé : 350 €



3

Récade de messenger royal, présentant sur la partie haute une tête de chien la gueule ouverte montrant les crocs et tirant la langue. A l'arrière, une masse de percussion ovoïde nous indique qu'elle fut probablement utilisée comme arme pour appliquer une sentence royale.

Bois, ancienne patine d'usage miel et naturelle, laiton et fer forgé.

Fon, Dahomey, XIXème siècle.

55x17cm

Provenance : Vente Christie's du 2 Juillet 2002, numéro 192 du catalogue. Ancienne collection du Baron Freddy Rolin.

Estimation : 350/450 €

Adjugé : 400 €



4

Récade de messenger royal agrémentée sur la partie haute de la tête d'un poisson requin, avec lame à lattes dentelées sur le dos ainsi qu'une excroissance spiralée et un poisson stylisé à l'arrière (cassée, collée) .

Bois, ancienne patine d'usage miel et rousse, fer forgé.

Fon, Dahomey, Benin.

54x25cm

Provenance : Vente Christie's du 2 Juillet 2002, numéro 192 du catalogue. Ancienne collection du Baron Freddy Rolin.

Cette récade est dédiée au roi Béhanzin (1889 - 1894), fils aîné du roi Glélé. Elle symbolise l'allégorie suivante : "Lorsque le requin se met en colère, l'océan se calme". Allégorie destinée à tempérer les volontés expansionnistes des français récemment installés à Cotonou.

Estimation : 600/900 €

Adjugé : 1350 €



5

Récade de messenger royal présentant sur la partie haute un chacal tenant dans sa gueule un guerrier effrayé.

Bois, laiton, fer forgé, ancienne patine d'usage.

Fon, Dahomey, Benin, XIXème siècle.

58x22,5cm

Cette récade est dédiée au roi d'Agadja (1711 - 1740). Ce roi conquérant s'empara de Savi et par la même occasion de son monarque Houfon. Celui-ci l'avait bravé dans ces termes : "tu vaincs tous les royaumes d'Agadja mais ta puissance ne résistera pas à la mienne".

Référence muséale : Musée du Quai de Branly, œuvre conservée sous le numéro d'inventaire 71.1937.51.250

Provenance: Ancienne collection de la famille Kegel-Konietzko, Hambourg, 1978.

Estimation : 1500/2500 €

Adjugé : 3550 €



6

Cimeterre "Mambeli" courte de type faucille présentant sur la partie haute une tête d'oiseau aux belles formes épurées à l'extrême.

Fer forgé, cuivre, bois.

Azandé, Nord-Est de la République Démocratique du Congo, XIXème siècle.

33,5x8x5,5cm

Estimation : 400/700 €



7

Couteau de prestige et d'apparat "Ikoula" présentant une lame caractéristique agrémentée de deux incrustations de laiton et d'un minutieux motif médian incisé. La garde est recouverte

d'incrustations de laiton formant un décor symbolique et agrémenté à sa base de trois rangées de perles d'importation rouges et blanches.

Cuivre, laiton, bois, pâte de verre, ancienne patine d'usage.

Kuba, République Démocratique du Congo, XIXème siècle.

37,5x9,5cm

Provenance : Collection privée Belge, Ancienne collection Léopold II.

Bibliographie : "Armes blanches de l'Afrique Noire" Editions Malgras, Paris, 1974; p.65 pour une œuvre très proche provenant des collections du Musée de l'homme. Au début du XVIIIème siècle, le roi Shamba Bolongongo introduit après l'un de ses voyages à la cour du Bénin ce type de couteau d'apparat. Nous sommes ici face à un exemplaire particulièrement important et prestigieux.

Estimation : 800/1200 €



8

Couteau, présentant sur la partie basse un phallus en érection surmonté d'un cimier avec trois excroissances en pics et courbées. Cette œuvre est agrémentée d'un beau décor symbolique gravé, associé au statut important du chef guerrier qui la possédait.

Fer forgé et gravé, garde recouverte de cordelettes, ancienne patine d'usage.

Zandé, République Démocratique du Congo, fin XIXème, début XXème siècle.

45x40cm

Selon certains auteurs, le couteau est considéré comme une arme de parade dont la forme, la taille et les ornements traduisent la puissance et le prestige de son propriétaire.

Bibliographie : "Chasseurs et guerriers" Editions du Musée Dapper, 1998, p. 42 pour une œuvre très proche.

Estimation : 2400/2800 €



9

Poignard recouvert sur la garde de plaques de métal découpées, maintenues par des agrafes en cuivre. La lame est ornée, au centre, d'une gravure réalisée avec un burin primitif.

Bois, fer forgé et fer découpé, ancienne patine d'usage.

Tetela, Est de la région Kuba, République Démocratique du Congo, XIXème siècle.

33,5x8,5cm

Estimation : 800/1200 €



10

Couteau de parade et de cérémonie, présentant sur la lame une excroissance médiane ornée sur un côté d'un décor de motifs symboliques gravés. La garde est recouverte en partie de feuilles de cuivre et d'incrustations de métal formant des motifs géométriques ancestraux.

Bois, cuivre, fer forgé et découpé, ancienne patine d'usage.

Kuba-Mbala- Denguessé, République Démocratique du Congo, XIXème siècle.

38x12,5cm

Provenance : Collection privée, Bruxelles, Ancienne collection Leopold II.

Bibliographie : "Armes traditionnelles d'Afrique, Arbouse Bastide, Trista, Bar International". Type TR072 - Kuba Figure p.164 pour une oeuvre proche.

Estimation : 1000/1500 €



11

Epée courte ornée sur la lame d'un décor en trèfles à quatre feuilles stylisées et ajourées sur la partie haute. Elle est délimitée au centre par une ligne médiane réalisée par un poinçon primitif. La garde est enroulée de fils de cuivre conférant prestige et richesse à cette oeuvre.

Tetela, République Démocratique du Congo, XIXème siècle.

38x11x4cm

Estimation : 400/600 €



12

Rarissime poignard cérémoniel de prestige "Ikulintey" présentant des striures sur la lame et un bel équilibre des formes. Il est agrémenté d'anciens clous de tapissier d'importation conférant à cette oeuvre un prestige supplémentaire.

Bois, laiton, ancienne patine d'usage miel brillante.

Kuba Bushoong, Province du Kasai occidental, République Démocratique du Congo, XIXème siècle.

35x9x6cm

Bibliographie : Armes traditionnelles d'Afrique, Arbouse-Bastide, Tristan 2003, type PO16-Fig. 86, p.74 pour un exemplaire proche.

Les armes en bois comme celle-ci sont portées lors des cérémonies rituelles royales de la période de nouvelle lune (trois jours par mois où la lune n'est pas visible) durant laquelle les hommes sont sensés ne pas pouvoir mourir et les femmes concevoir, la fécondité étant supposée s'accroître avec la réapparition de la lune. Les objets de régalia brillants sont proscrits, on utilise alors durant ces phases un poignard comme celui-ci.

Estimation : 1200/1800 €



13

Hache de parade et insigne de rang, présentant sur la partie haute une belle tête ancestrale, coiffe agencée par deux nattes. Sa bouche est incrustée d'une lame en cuivre lui conférant prestige et richesse.

Bois, ancienne patine d'usage brune, cuivre natif.

Luba, République Démocratique du Congo.

36x23cm

Provenance : Ancienne Collection Jules Quackelbeen après succession

Estimation : 1500/2500 €

Adjugé : 1350 €



14

Grande épée de type faucille, la lame émerge d'une garde cylindrique. Elle forme sur la partie haute un bec d'oiseau stylisé, séparé au centre par une arrête médiane en relief. Fils de cuivre tressés, enroulés sur la partie haute de la garde. Ce couteau de type thrumbash était utilisée comme insigne par le roi ou son entourage.

Bois, cuivre et fer forgé.

Mangbetu, République Démocratique du Congo.

50x28cm

Estimation : 600/900 €

Adjugé : 1250 €



15

Epée anthropomorphe utilisée comme insigne de chef ou arme de rang. Elle présente un personnage stylisé, les bras levés vers le ciel symboliquement.

Bois, fer découpé et poinçonné et légèrement martelé, ancienne patine d'usage.

Lobala-Lobo-Loi-Nkundu, République Démocratique du Congo, première moitié du XXème siècle.

51x20cm

Estimation : 700/900 €

Adjugé : 750 €



16

Tête de dignitaire dans la force de l'âge, présentant deux ornements à la commissure des lèvres ainsi qu'une belle expression hiératique. Sa coiffe est dirigée vers l'arrière par des sillons représentés à l'aide d'incisions linéaires.

Terre cuite beige.

Sokoto, Nigéria, 300 avant à 500 après JC environ.

19x14x14cm

Bibliographie: "Naissance de l'art en Afrique Noire" Bernard de Grunne, Editions Adam Biro, Paris 2001, p.106, fig.64, pour une tête proche.

Un test de thermoluminescence (Qed Laboratoire) situant l'œuvre dans la période donnée sera remis à l'acquéreur

Estimation : 1000/1500 €

Adjugé : 1050 €



17

Statuette anthropomorphe présentant un jeune dignitaire agenouillé, il porte au cou un large collier avec amulette, l'une de ses mains est posée sur son chignon à l'arrière. Terre cuite beige et orangée, légèrement cassée collée sur la coiffe.

Nok, Nigéria, 300 avant à 500 après JC environ

15,5x6,5cm

Estimation : 350/450 €



18

Tête de jeune guerrier à l'expression concentrée, accentuée par des paupières closes.
Terre cuite beige et orangée, microfissure sur la coiffe.
Katsina, Nigéria, 300 avant à 500 après JC environ.
13,5x11cm

Estimation : 250/350 €



19

Tête juvénile au visage et cou agrémentés de scarifications modelées en relief.
Terre cuite beige.
Bankoni, Mali, 1300 à 1600 après JC environ.
15,5x9,5x5cm

Estimation : 400/700 €



20

Buste longiligne présentant un personnage tenant un coffre dans ses mains. Terre cuite beige et orangée, cou cassé - collé.
Bankoni, Mali, 1300 à 1600 après JC environ.
27,5x7,5cm

Estimation : 250/350 €

Adjugé : 400 €



21

Tête de dignitaire, les yeux grand ouverts et la bouche fermée. Le front est dégagé et la coiffe agencée par deux nattes latérales et un chignon dirigé vers l'arrière. Terre cuite orangée.
Nok, Nigéria, 300 avant à 500 après JC environ.
13x10,5cm

Estimation : 250/350 €

Adjugé : 300 €



22

Haut de réceptacle anthropomorphe présentant une tête avec nattes latérales disposées en cascade. Terre cuite orangée.
Bura, Niger, 200 à 1100 après JC environ.
13,5x9,5cm

Estimation : 150/250 €



23

Importante tête présentant un chef à l'expression courroucée, les narines dilatées symboliquement exprimant probablement un concept de souffle vital ou la prise de substances hallucinogènes puissantes. Sa coiffe laisse apparaître deux nattes en forme de pattes d'araignée reflétant le concept de cohésion du clan. Ses oreilles sont pointues, comme celles d'un animal, et quelques nattes sont aménagées sur le haut de la nuque. Terre cuite orangée.

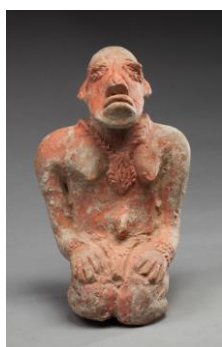
Nok, Nigéria, 300 avant à 500 après JC environ.

38x19x18cm

Provenance : Ancienne collection André Withofs

Bibliographie: "Naissance de l'art en Afrique Noire, la statuaire Nok au Nigéria" Bernard de Grunne, Ed. Adam Biro, Paris, 2001, p.70 et 71, pour des œuvres proches.

Estimation : 4000/6000 €



24

Statuette féminine, présentée dans une position codifiée, assise, les mains posées sur les cuisses. Elle porte un collier avec amulette, des bracelets et un pagne. Son visage dirigé vers le ciel présente une expression intense. Terre cuite beige et rouge café.

Djenné, Mali, 1100 à 1500 après JC environ

19x11cm

Provenance : Ancienne Collection Noël

Estimation : 1000/1500 €



25

Tête présentant le visage d'un dignitaire scarifié à la belle expression intériorisée. La nuque est agrémentée d'un symbole zoomorphe stylisé. Terre cuite brune et orangée.

Bura, Niger, 200 à 1100 après JC environ.

21x11cm

Bibliographie: "Vallées du Niger" Ed. RMN, Paris 1993, p.551, fig.100 pour une œuvre proche.

Estimation : 700/900 €



26

Tête de chef avec coiffe à visière et ornements sur le bord de la bouche. Terre cuite beige orangée.

Nok, Nigéria, 300 avant à 500 après JC environ.

13x10cm

Estimation : 250/350 €

Adjugé : 200 €



27

Tête présentant un visage à l'expression déterminée, la coiffe agencée par un chignon circulaire sur l'arrière. Terre cuite orangée.
Sokoto, Nigéria, 300 avant à 500 après JC environ.
12x7cm

Estimation : 180/220 €



28

Tête féminine à la belle expression douce et intériorisée, sa coiffe est agencée en trois chignons ovoïdes maintenus par un bandeau de nattes tressées sur le front et se terminant par des nattes verticales recouvrant ses oreilles. Elle porte un large et riche collier autour du cou. Terre cuite orangée.
Nok, Nigéria, 300 avant à 500 après JC environ.
31x17cm

Provenance : Ancienne collection André Withofs

Un test de thermoluminescence situant cette œuvre dans la période donnée sera remis à l'acquéreur.

Estimation : 2200/2800 €



29

Statuette féminine, présentée assise à même le sol, dans une position codifiée, les mains posées sur les cuisses. Elle porte un pagne rectangulaire maintenu par une ceinture autour de la taille et son visage intense est symboliquement dirigé vers le ciel. Terre cuite beige et rouge café. Tête cassée-collée.
Djenné, Mali, 1100 à 1500 après JC environ
21x10x15,5cm

Provenance : ancienne collection Noël Lyon, constituée dans les années 1960.

Un test de thermoluminescence (Qed Laboratoire) situant l'œuvre dans la période donnée sera remis à l'acquéreur.

Estimation : 2500/3500 €



30

Tête de dignitaire masculin présentant une expression éveillée et déterminée accentuée par des yeux grand ouvert, la bouche montre symboliquement les dents. Sa coiffe est agencée vers l'arrière et se termine par un chignon ovoïde. Terre cuite orangée, quelques microfissures consolidées.

Nok, Nigéria, 300 avant à 500 après JC environ.

31x17cm.

Provenance : Ancienne collection André Withofs.

Un test de thermoluminescence situant cette œuvre dans la période donnée sera remis à l'acquéreur.

Estimation : 3500/4500 €



31

Cavalier présenté sur son cheval harnaché dans une posture hiératique, il porte un carquois avec flèches dans le dos et de nombreux ornements couvrent son corps, indiquant ainsi son statut social élevé. Son visage arbore une expression vigoureuse et puissante accentuée par une bouche lippue et des yeux en reliefs, modelés en pointe de diamant. Les proportions inférieures de l'animal, symbolisent la suprématie de l'homme sur celui-ci. Campé sur des jambes massives, il exprime un concept de force et de pouvoir.

Terre cuite beige et orangée, cassée et collée à deux endroits, manques visibles.

Djenné, Mali, 1200 à 1500 après JC.

34,5x10x18cm

Provenance : Ancienne Collection Noël Lyon constituée dans les années 1960.

Ces statues équestres pourraient représenter des personnages des clans Karama et Konaté (famille ethnique Kagoro, originaire du sud du Mali). Les Kamara accomplissent une migration menée par un membre du clan Konaté appelé Wereveré Suleymane. Il connaissait les chevaux car il les achetait pour le compte de l'empereur Sondjata. Les Kamara sont l'un des seize clans nobles appelées «Tontigui» ou archers, alliés de Sondjata lors de la guerre de libération de Manden. Souverains de leur groupe de village, ils possédaient les terres et on les considérait comme des rois, prêtres, devins et guérisseurs, et comme les maîtres de la chasse. Leur peuple les vénérat comme les représentants de Dieu sur terre.

Ces figures équestres montrent les ancêtres Kamara Kagoroqui, fondateurs du clan, souverains puissants, grands chasseurs et personnages religieux importants. Aujourd'hui, la langue Dogon nous offre la lumière sur le symbolisme équestre : le mot cheval est utilisé à la fois pour désigner l'animal et pour décrire l'état de transe ou de possession par le pouvoir des dieux. Celui qui commande le cheval doit avoir assez de force physique et mystique pour être capable de supporter cette élévation spirituelle. Les cavaliers accèdent ainsi à une union mystique avec les divinités. Les figures équestres comme celles-ci sont extrêmement rares, nous sommes face à une œuvre de premier ordre illustrant la quintessence de tous les récits primordiaux de la tradition du sud Mali.

Un rapport d'analyse du laboratoire Re.S.Artes comprenant radiographie et test de thermoluminescence ainsi qu'un second test de thermoluminescence (Qed Laboratoire) situant également l'œuvre dans la période donnée seront remis à l'acquéreur.

Estimation : 15000/20000 €



32

Tête de jeune chef, le menton modelé en projection, les yeux mi-clos, lui conférant un beau regard intériorisé. Sa coiffe est agencée par des striures régulières s'inscrivant dans un casque stylisé de forme semi-sphérique.

Terre cuite beige et orangée.

Katsina, Nigéria, 300 avant à 500 après JC environ.

19x18x14cm

Bibliographie: "Naissance de l'art en Afrique Noire" Bernard de Grunne, Ed. Adam Biro, Paris 2001, p.101, fig.59, pour une œuvre proche.

Un test de thermoluminescence (Qed Laboratoire) situant l'œuvre dans la période donnée sera remis à l'acquéreur.

Estimation : 1200/1800 €



33

Tête de dignitaire portant sur le nez un ornement circulaire, sa bouche et ses yeux ouverts lui confèrent une expression dynamique et vigoureuse. La pointe de sa barbe présente deux ornements tressés (manque sur l'un d'eux). Coiffe agencée avec équilibre par deux nattes latérales modelées avec soin et régularité.

Terre cuite orangée, microfissures sur le front.

Nok, Nigéria, 300 avant à 500 après JC environ.

20x13x13cm

Bibliographie: "Naissance de l'art en Afrique Noire" Bernard de Grunne, Ed. Adam Biro, Paris 2001, p.74, fig.30, pour une tête proche.

Un test de thermoluminescence (Qed Laboratoire) situant l'œuvre dans la période donnée sera remis à l'acquéreur.

Estimation : 1800/2200 €

Adjugé : 1800 €



34

Buste de dignitaire, la taille agrémentée d'une ceinture à trois rangs et le torse d'un long ornement se terminant par un pendentif circulaire. Il porte un collier ras de cou et son visage présente une belle expression concentrée et interiorisée.

Terre cuite beige et orangée, cassée, collée.

Bura, Niger, 200 à 1100 après JC environ.

33x12cm

Bibliographie: "Vallée du Niger" Ed. RMN Paris, 1993, p.553, fig.112, pour une œuvre proche

Estimation : 1200/1800 €



35

Tête de dignitaire à l'expression hiératique, la coiffe agencée par trois lobes en forme de chignon.

Terre cuite beige et orangée.

Nok, Nigéria, 100 avant à 500 après JC.

19x12cm

Estimation : 500/700 €

Adjugé : 430 €



36

Cimier cérémoniel présentant une tête d'oiseau aux traits humanisés, les yeux agrémentés sur le pourtour de motifs en pointillés.

Bois, ancienne patine d'usage rougeâtre et brune, écorce, cordelettes, fibres végétales et matières fétiches.

Makondé, Tanzanie.

35x13cm

Estimation : 800/1200 €

37

Statuette présentant un personnage féminin nu et debout, aux mains stylisées et puissantes en fer à cheval.

Bois, ancienne patine d'usage brune brillante.

Senoufo, République de Côte d'Ivoire

22x7x6cm

Estimation : 100/150 €



38

Masque de grade "Lukwagonga" présentant un visage inscrit dans un espace en forme de cœur, le nez et les yeux marqués en relief lui conférant une belle expression éveillée.

Ce masque porté sur le bras sert à indiquer le rang des initiés à l'intérieur de la société masculine du Bwami.

Bois, patine d'usage miel, restes de colorant minéral blanc.

Lega, République Démocratique du Congo.

13x9cm

Estimation : 800/1200 €



39

Fourreau de pipe présentant un dignitaire assis, une main symboliquement posée sur sa barbiche. Il porte une coiffe de chef coutumier avec excroissance caractéristique.

Terre cuite brune et orangée, traces de colorants minéraux ocre rouge et blanc. Ancienne patine d'usage.

Bamiléké, Cameroun.

14,5x6,5cm

Estimation : 150/250 €

Adjugé : 150 €



40

Réceptacle à potion sculpté d'un nain à l'expression bienveillante, les bras atrophiés et sculptés en arc de cercle. Bois, ancienne patine d'usage et traces d'utilisation sur les parois internes.

Kuba, République Démocratique du Congo.

12,5x9,5x9cm

Provenance : Ex Collection Jules Quackelbeen

Estimation : 500/800 €

Adjugé : 450 €



41

Tabatière avec son couvercle d'origine présentant un personnage chevauchant symboliquement une antilope qu'il tient par les cornes.

Bois, raphia, ancienne patine d'usage brune et miel brillante.

Tchokwé, République Démocratique du Congo.

14x4,5x8cm

Provenance : Ancienne Collection Darsy.

Estimation : 1200/1800 €

Adjugé : 1450 €



42

Masque de danse anthropo-zoomorphe présentant un visage, le front bombé et dégagé, les yeux mi-clos lui conférant une belle expression intériorisée. Sur le haut de sa bouche émerge un bec d'oiseau stylisé plongeant. Sa coiffe est composée d'un peigne à huit dents nous permettant d'associer ce masque à des cérémonies agraires.

Bois, ancienne patine d'usage épaisse et croûteuse sur l'avant résultant de projections rituelles, belles traces d'utilisation interne localisées sur les parois.

Dan Mahou, République de Côte d'Ivoire.

37x16cm

Estimation : 1800/2200 €



43

Masque de danse "Mbaangu" présentant un visage au nez en pointe prononcée symboliquement, les yeux mi-clos, lui conférant une belle expression intériorisée. Le front est dégagé et le visage couvert de colorant minéral blanc pour moitié et d'une patine brune pour l'autre, symbolisant l'alternance des saisons, de la lune et du soleil.

Bois, colorant naturel, ancienne patine d'usage brune, traces de portage interne, coiffe en raphia tissé et fibres végétales diverses.

Pendé, République Démocratique du Congo.

29x20cm

Provenance: Ancienne collection Alfons Bermel, Berlin, Allemagne.

Estimation : 1500/2500 €



44

Fétiche Itéo, présentant un personnage debout, le corps recouvert d'argile contenant des matières aux vertus prophylactiques. La tête émerge comme par mystère de cet amalgame, coiffée d'un couvre-chef à trois lobes.

Bois, argile, matières diverses, ancienne patine d'usage brune et miel brillante par endroits.

Tekké, République Démocratique du Congo.

38x12x12cm

Cette statue symbolise l'esprit du bonheur, elle était gardée précieusement par les familles.

Estimation : 1200/1800 €

Adjugé : 1300 €



45

Masque de grade "Lukwagonga" présentant un visage inscrit dans un espace en forme de cœur, le nez longiligne et les yeux marqués en relief lui conférant une belle expression éveillée. Ce masque porté sur le bras sert à indiquer le rang des initiés à l'intérieur de la société masculine du Bwami.

Bois, patine d'usage miel, restes de colorant minéral blanc, fibres végétales.

Lega, République Démocratique du Congo.

20x9,5cm

Provenance : Ancienne collection Pierre Loos, Bruxelles. Ancienne collection Joshua Dimonstein, Los Angeles, USA

Estimation : 600/900 €



46

Statuette présentant un personnage nu, debout, tenant d'une main un grelot cérémoniel et présentant, de l'autre, son sexe en signe de virilité. Son visage arbore une expression douce au regard intérieur accentué par des incrustations d'anciens éclats de porcelaine.

Bois, ancienne patine d'usage miel et brune brillante.

Bembé, République Démocratique du Congo.

25x6x5,5cm

Estimation : 500/800 €

Adjugé : 550 €



47

Statue votive présentant un dignitaire debout tenant dans une main une crosse de fusil et dans l'autre une poire à poudre. Il porte sur la tête un tonneau qui contenait probablement de la poudre à fusil.

Bois, ancienne patine d'usage miel, traces de colorant minéral blanc.

Ashanti, Ghana.

38x7,5cm

Provenance : Collection Privée, Paris. Ancienne collection Félix Pelt, Amsterdam.

Estimation : 600/900 €



48

Fer rituel présentant une maternité debout portant son enfant dans le dos. Sa coiffe est agencée de deux nattes retombant sur les épaules et son corps présente de belles formes longilignes, forgées avec harmonie et élégance. Ce fer devait être utilisé au cours de rituels de la société féminine Guan et étaient placés sous ou sur les branches d'un arbre Bana.

Selon la tradition Bambara il aidait l'âme du défunt à atteindre les sept cieux du paradis.

Fer forgé à martelage primitif, ancienne patine brune.

Bambara, Mali, fin XIXème - début XXème siècle.

30x5,5cm

Provenance: Ancienne collection D. Uythof, Delft, 1982

Estimation : 700/1000 €



49

Fer rituel présentant un personnage debout, portant un tablier autour de la taille et un sceptre dans une de ses mains. Il s'agit probablement d'une œuvre utilisée par la société Dyo, symbolisant un prêtre tenant un bâton liant le ciel et la terre symboliquement.

Fer forgé à martelage primitif, ancienne patine d'usage brune.

Bambara, Mali, fin XIXème siècle - début du XXème siècle.

34x13cm

Provenance: ancienne collection Kees Kuijman, Kapelle a/d IJssel, 1974, ancienne collection Willem Spree, Zeist, 1982.

Estimation : 700/900 €



50

Fer rituel présentant un personnage debout, les bras longilignes en arc de cercle et les mains croisées sur le devant du torse. Ce geste peut symboliser un signe de respect ou un grade élevé au cœur de la société initiatique Guan. Ces statues étaient placées dans des sanctuaires ou sur des autels familiaux et recevaient des offrandes en contrepartie de leurs bienfaits. Cette œuvre a été réalisée avec maîtrise, l'artiste a agrémenté le corps du personnage de nombreuses scarifications ancestrales.

Fer forgé, ancienne patine d'usage brune.

Bambara, région de Koulikoro ou Sikasso, Mali, probablement XIXème siècle.

28x6cm

Provenance: ancienne collection Kees Kuijman, Kapelle a/d IJssel, 1974, ancienne collection Willem Spree, Zeist, 1982.

Bibliographie : "Bamana" éditions du Rietberg Museum, Zurich, 2003; page 46, cat.5 pour une œuvre proche

Estimation : 600/900 €

Adjugé : 800 €



51

Important fer rituel présentant un personnage aux belles formes longilignes, les jambes ondulantes évoquant le serpent qu'il tient dans ses mains. Ce fer peut être considéré comme une prouesse technique de par sa taille et la qualité de sa représentation.

Fer forgé, ancienne patine brune.

Bambara, Mali.

60x45cm

Provenance: Ancienne collection Jean Pierre et Annie Jernander, Bruxelles, 1984, ancienne collection D. Uythof, Delft.

Estimation : 1800/2200 €

Adjugé : 1600 €



52

Intéressante statuette anthropomorphe représentant "Kakulu Ka Mpito", le malheureux époux de la femme enceinte et adultère "Wayinda". Ces deux figurines sont conservées par les Lutumbo Iwa Kindi, plus hauts dignitaires du grade des hommes, Kindi, de la confrérie du Bwami.

Il est représenté debout sans les bras. Les jambes arquées et les genoux légèrement pliés lui confèrent un mouvement tout à fait particulier.

Le visage est démesuré et s'inscrit dans un espace en forme de cœur stylisé, délimité au centre par un nez longiligne. Il présente une belle expression vigilante et intériorisée symbolisant probablement la sagesse ainsi que le gardien de la tradition. (Concept central de cette société initiatique prônant notamment la sobriété lors des rituels ainsi que le respect des liens du mariage). Bois léger, ancienne patine d'usage brune, traces de colorant (Kaolin), peaux animales appliquées à l'arrière de la tête.

Lega, République Démocratique du Congo.

27x8cm

Provenance : Ex Collection Jules Quackelbeen, après succession.

Bibliographie : - Lega, Daniel P. Biebuyck, éditions KBC 2002 p.122 / 123 pour des œuvres de ce type et une explication des rituels associés.

- "L'art des Lega d'Afrique centrale - Secrets d'Ivoire" Musée du Quai Branly Catalogue d'exposition, Actes Sud, 2013

Estimation : 2400/2800 €

Adjugé : 2500 €



53

Masque heaume "Bundu" présentant un visage féminin à l'expression douce, les yeux mi-clos. La coiffe est agencée avec minutie en plusieurs nattes et chignons se terminant en partie haute par un ornement composé de graines stylisées. Bois, ancienne patine laquée brune, traces de portage interne.

Mendé, Sierra Leone.

38x20x25cm

Ce type de masque était utilisé au cours de cérémonies organisées par la société féminine Sandé, il personnifie la femme idéale.

Cette société avait pour rôle principal de protéger et d'initier les membres féminins de la communauté.

Provenance: Ex Marck Eglinton, New York et ex Fily Keita, Los Angeles, USA.

Estimation : 1200/1800 €

Adjugé : 1820 €



54

Masque de danse présentant un visage juvénile à la belle expression intériorisée. Son front bombé est surmonté d'un ornement à double excroissance.

Bois, ancienne patine d'usage brune et traces de portage interne.

Ogboni, Nigéria.

21x17cm

Estimation : 700/1000 €



55

Statuette présentant un danseur nu debout, sur un piédestal circulaire. Ses mains puissantes sont en fer à cheval. Son visage est orné de scarifications et il porte sur la tête un masque heaume "Kpongungo" utilisé pendant les cérémonies d'initiation de la société du Poro.

Bois dur, ancienne patine d'usage brune, collier en pâte de verre bleue.

Senoufo, République de Côte d'Ivoire.

43x12,5cm

Provenance : Collection Jules Quackelbeen, acquis dans les années 1954 / 1955.

Estimation : 800/1200 €



56

Statue anthropomorphe présentant un personnage masculin debout sur un piédestal circulaire. Il est nu et son corps laisse apparaître en divers endroits des scarifications sculptées minutieusement en relief. Son visage présente une belle expression hiératique et douce et le menton se prolonge par une barbe symbolisant la sagesse et le savoir des ancêtres. La coiffe est agencée avec soin en arc de cercle, sa chevelure marquée par des incisions circulaires.

Bois, ancienne patine d'usage brune brillante.

Baoulé, République de Côte d'Ivoire.

44x8,5x11cm

Provenance : Collection privée Paris, ex. Wally Brenda Zollman.

Exposition : Gouvernors, state university, Illinois, 2003 ; Krannert art Museum, Kansas City, 2004.

Publication : Bourgeois amb Rodolitz, rennants of ritual : selection from Gelbard, collection of African Art.

Estimation : 3200/3800 €

Adjugé : 3400 €



57

Masque de danse présentant un visage à l'expression douce et intériorisée. La coiffe est sculptée en relief et se termine par des motifs ondulants stylisés disposés en cascade. Elle est surmontée d'un cimier à double croissant lunaire sculpté avec équilibre.

Bois, ancienne patine d'usage miel et brune, traces de portage interne.

Yaouré, République de Côte d'Ivoire.

33x19cm

Estimation : 2800/3200 €

Adjugé : 2500 €



58

Masque de danse "Mfondo" présentant un visage à l'expression intériorisée, de forme raffinée, cubisante et épurée à l'extrême. Sa coiffe, sculptée en relief, symbolise probablement le toit d'une case initiatique. Elle présente des symboles ancestraux peints dont il reste de belles traces.

Bois, ancienne patine d'usage brune et miel, colorant naturel et traces d'utilisation sur les parois internes.

Lulua, République Démocratique du Congo.

35x21cm

Provenance : Ex Merton Simpson, New York.

Une des caractéristiques de l'art des Lulua est son raffinement extrême et la sérénité qui émane de ces masques et de ces statues. Les masques Lulua, extrêmement rares étaient portés au cours des cérémonies de circoncision ainsi que des événements importants qui rythmaient la vie religieuse du clan. Nous sommes ici face à un exemplaire pouvant sans nul doute être classé parmi les œuvres maitresses de cette culture.

Estimation : 8000/12000 €



59

Rare ibedji masculin présenté debout, les bras détachés du corps, le visage scarifié et la bouche pincée. Il porte un tablier autour de la taille.

Bois, ancienne patine d'usage miel et brune brillante, perles de traite.

Yoruba, style Ipokia, type A, Nigéria.

23x7,5cm

Estimation : 300/500 €

Adjugé : 320 €



60

Paire d'ibedji masculin - féminin, présentés debout, les bras détachés du corps et leurs mains posées sur les hanches dans un geste symbolique. Leur visage est orné de scarifications, l'homme porte un casque de forme phallique.

Bois, ancienne patine d'usage brune et rousse brillante, perles de traite.

Yoruba, Nigéria.

29cm et 29cm

Provenance: Ancienne Galerie Merton Simpson, New York, 1984

Estimation : 400/500 €

Adjugé : 420 €



61

Ibedji féminin à coiffe agencée par un arc de cercle central.

Bois, ancienne patine d'usage miel et brune brillante.

Yoruba, Nigéria.

32x8x7,5cm

Estimation : 140/180 €



62

Paire de jumelles Ibedji présentées debout sur des piédestaux circulaires et les mains posées sur des hanches généreuses et angulaires.

Bois, ancienne patine d'usage miel et colorant indigo, perles en porcelaine blanche autour du cou pour l'une d'elles.

Yoruba, Nigéria.

27,5x9x8cm et 26,5x8,5x6,5cm

Estimation : 250/350 €

Adjugé : 250 €



63

Ibedji féminin présenté debout sur un piédestal circulaire à décor incisé. Sa poitrine est sculptée en pointe, les seins se rejoignant au centre.

Bois, ancienne patine d'usage miel et brune brillante par endroits. Restes de colorants minéraux, perles locales.

Yoruba, Nigéria.

25x8x7,5cm

Estimation : 120/180 €



64

Ibedji masculin présenté debout sur un piédestal circulaire, sa poitrine est marquée en relief et son visage présente une belle expression douce.

Bois, ancienne patine d'usage miel, traces de colorant indigo sur la coiffe et ocre jaune en divers endroits.

Yoruba, Nigéria.

29x9x7,5cm

Estimation : 200/300 €



65

Ibedji féminin, la poitrine sculptée en obus et les yeux agrémentés de morceaux de métal découpé.

Bois, ancienne patine d'usage miel et brune, fer forgé et métal découpé.

Yoruba, Nigéria.

26x9cm

Provenance: Ancienne Fily Keita, Los Angeles, USA

Estimation : 250/350 €

Adjugé : 380 €



66

Ibedji féminin aux bras disproportionnés symboliquement se terminant par des mains aux doigts effilés posées sur le bas des genoux, son visage montrant une belle expression avenante.

Bois, ancienne patine d'usage brune, brillante par endroits, épaisses traces de colorant minéral ocre rouge.

Yoruba, Nigéria.

24x8x9cm

Estimation : 80/120 €

Adjugé : 450 €



67

Paire d'Ibedji masculin - féminin présentant un visage jovial à l'expression avenante. Leurs mains puissantes sont posées sur leur ventre en signe de bienséance, leur coiffe est constituée de cinq lobes dirigés vers le ciel et formant couronne.

Bois, ancienne patine d'usage miel et brune, perles de traite et végétales, épaisses traces de colorant naturel.

Yoruba, Nigéria.

30x8cm et 30x8cm

Estimation : 400/700 €

Adjugé : 450 €



68

Ibedji masculin présentant un personnage au torse bombé, les mains posées sur les hanches et le visage à l'expression fière.

Bois, ancienne patine d'usage miel brillante par endroits, épaisses traces de colorant minéral et de bleu indigo sur la coiffe, perles de traite autour du cou.

Yoruba, Nigéria.

28x8,5x6cm

Estimation : 120/180 €

Adjugé : 350 €



69

Ibedji féminin présenté debout sur un piédestal circulaire à décor annulaire. Ses bras forment des ailes d'oiseau stylisées et les mains symbolisent probablement les serres de celui-ci.

Bois, ancienne patine d'usage miel et brune brillante. Perles de traite en verre.

Yoruba, Nigéria.

58x8x6cm

Estimation : 120/180 €

Adjugé : 250 €



70

Ibedji masculin présenté debout sur un piédestal circulaire, les bras détachés du corps et les yeux sculptés en relief symboliquement.

Bois, très ancienne patine d'usage miel et brune brillante, perles de traite et anneau en laiton.

Yoruba, Nigéria.

28x9cm

Estimation : 350/450 €

Adjugé : 450 €



71

Ibedji masculin, il est présenté debout sur des jambes puissantes, les bras détachés du corps et les mains posées sur les hanches dans un geste symbolique. Bois, ancienne patine d'usage miel et brune brillante par endroits, épais amalgame de colorant minéral ocre rouge et perles de traite autour du coup.

Yoruba, Nigéria.

27x8,5x7,5cm

Estimation : 150/250 €

Adjugé : 220 €



72

Ibedji féminin, présentant une belle expression concentrée surmontée d'une couronne au lob dirigé vers le ciel. Elle porte un vêtement recouvert d'une mosaïque de cauris cousus destinés à conférer à la famille richesse et bonheur.

Bois, ancienne patine d'usage miel et brune, traces de colorant indigo et ocre rouge, tissu, cauris.

Yoruba, Nigéria.

30x20x8 cm

Estimation : 600/900 €



73

Paire d'Ibedji féminin - masculin, ils sont présentés debout, leurs corps montrant des scarifications tribales. Leurs coiffes sont agencées en chignons dirigés vers le ciel.

Bois, ancienne patine d'usage miel et brune brillante, traces de colorants minéraux localisés et perles locales et de traite.

Yoruba, Nigéria.

34x7cm et 34,5x8cm

Provenance : Ex Merton Simpson, New York.

Estimation : 700/900 €

Adjugé : 600 €



74

Intéressant Ibedji féminin, le ventre de forme généreuse symbolisant probablement une femme enceinte ainsi qu'un concept de fertilité. Elle porte des sandales et son visage arbore une expression déterminée.

Bois dur, ancienne patine d'usage miel et brune, perles locales et cauris.

Yoruba, Nigéria.

26x8x6cm

Estimation : 280/320 €

Adjugé : 280 €



75

Ibedji féminin présentant probablement une prêtresse debout portant une jupe avec une ceinture nouée sur l'avant.

Bois, ancienne patine d'usage brune et rousse avec épaisses traces de colorant minéral ocre rouge.

Yoruba, Nigéria.

24x7x6,5cm

Estimation : 80/120 €

Adjugé : 250 €



76

Ibedji masculin, ses bras détachés du corps se terminant par des mains aux doigts effilés posées sur les genoux dans un geste symbolique.

Bois, ancienne patine d'usage miel brillante par endroits, traces de colorants minéraux localisés. Porte un numéro d'inventaire au revers 69.510/C17A1

Yoruba, Nigéria.

27x8cm

Estimation : 250/350 €

Adjugé : 220 €



77

Ibedji masculin semblant tenir dans ses mains une offrande et portant un tablier autour de la taille.

Bois dur, ancienne patine d'usage miel et brune.

Yoruba, Nigéria.

29x8x7,5cm

Estimation : 250/350 €



78

Ibedji féminin aux pieds démesurés symboliquement, elle est présentée debout, la poitrine opulente symbolisant un concept nourricier. Bois, ancienne patine d'usage brune et miel brillante, épais restes de colorant naturel et perles de traite.

Yoruba, Nigéria.

31x8,5x9cm

Estimation : 400/700 €

Adjugé : 420 €



79

Ibedji masculin présenté debout, ses bras longilignes détachés du corps. Le regard est accentué par des yeux grand ouvert sculptés en amande.

Bois, ancienne patine d'usage miel et brune brillante. Traces de colorant minéral ocre rouge.

Yoruba, Nigéria.

30x8x11cm

Estimation : 250/350 €



80

Ibedji féminin, les yeux sculptés en grain de café lui conférant un regard intériorisé. Sa coiffe est agencée par une crête sagittale équilibrée.

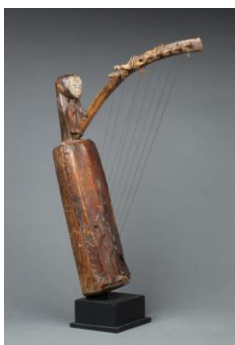
Bois, ancienne patine d'usage brune avec épaisses traces de colorant minéral ocre rouge.

Yoruba, Nigéria.

25x8x7,5cm

Estimation : 80/120 €

Adjugé : 140 €



81

Harpe sacrée " Ngombi" formée d'une caisse de résonance en bois, peut être de Yombo. Elle est traversée de part en part par un manche arqué en bois flexible. La partie haute est sculptée avec maîtrise d'un visage caractéristique, les arcades sourcilières et la partie basse formant un cœur stylisé. Ses yeux mi-clos lui confèrent un regard intériorisé et sa bouche est ouverte. Cette harpe était utilisée dans toutes les cérémonies des sociétés initiatiques du Gabon et notamment pour le Bwiti où elle revêtait une importance charismatique. Sa seule présence sacralise les rituels et assure leur efficacité. En dehors des cérémonies, ces harpes étaient cachées aux yeux des profanes. La caisse de résonance symbolise le corps de la femme et l'orifice du bas figure son sexe. La hampe de la harpe personnifie sa colonne vertébrale.

Bois, cordes animales, peau de gazelle, rotins, ancienne patine d'usage, traces de Kaolin sur le visage et de colorant naturel ocre rouge par endroits.

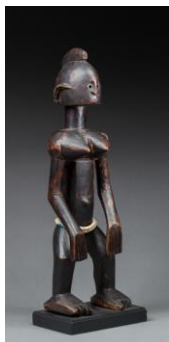
Tsogho, Gabon, probablement fin XIXème début XXème siècle.

66x47x13cm

Cette œuvre est à rapprocher de celle conservée dans les collections du Metropolitan Museum of Art, New York, numéro d'inventaire : 2005.458

Estimation : 1500/2500 €

Adjugé : 1700 €



82

Statue "Tomo-ka" présentant une jeune femme debout, les genoux fléchis, campée sur des pieds puissants. Sa poitrine est mise en évidence en signe de fertilité et nourricier. Son visage arbore une belle expression éveillée et dynamique, il est surmonté d'une crête sagittale équilibrée. Ces statues proviennent de la plaine de Séno, marquée par une forte influence du royaume de Ségou, ce qui peut expliquer que leur patine noire et brillante ainsi que leur style les fassent parfois passer pour des statues Bamana. Les mains repliées, aux poignets en angle droit comme c'est ici le cas, sont typiques des productions villageoises situées en bas de la falaise du Seno Bonzon. Elles étaient conservées dans la maison du Ogon et ne sortaient qu'à l'occasion des grandes cérémonies et funérailles des hommes riches et puissants.

Bois, ancienne patine d'usage brune et miel brillante par endroits, perles de traite blanches d'importation.

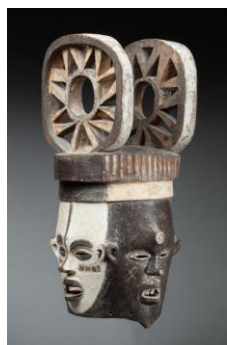
Dogon, Mali.

59x16cm

Provenance : collection privée Paris, Lucas RATTON, Paris ; Ex Collection Privée New-York

Bibliographie : statuaire Dogon, HELENE LELOUP, RUBIN SERRRA BASELITZ, éditions Amez, Strasbourg, 1994. Fig 132 à 135 pour des œuvres proches.

Estimation : 4000/7000 €



83

Masque heaume Asufu, sculpté de quatre visages aux couleurs contrastées, chacun d'eux dirigé vers un point cardinal. Ils sont surmontés de deux signets ajourés présentant un motif central rayonnant sur le pourtour, évoquant peut-être l'astre solaire. Le masque Asufu est utilisé lors de la fête "Okperegede" qui rassemble à la saison sèche toutes les familles en une seule communauté. Il incarne un esprit masculin personnifiant un guerrier légendaire du XIXème siècle. Pendant la danse, ses assistants agitent bruyamment des bâtons rituels et portent des substances destinées à écarter les sorcières et les mauvais esprits. La superstructure du masque incarne la puissance du héros à quatre têtes pour lui permettre de voir dans toutes les directions et ainsi de prévenir les attaques ennemies.

Bois, ancienne patine d'usage brune épaisse et brillante par endroits, colorants naturels blanc et ocre jaune, traces de portage sur les parois internes.

Igbo-Izzi, Nigéria.

60x30x26cm

Provenance : Collection privée Paris, acquise après d'Alain Dufour dans les années 1980 ou début des années 1990

Bibliographie : masque Igbo Asufu, Collezione Giorgio BARGNA, Editions Compagnia del Designio, Milan 1989, fig 33 pour un masque proche.

Estimation : 5000/8000 €



84

Masque de danse présentant un visage à l'expression joviale accentuée par la bouche grande ouverte et les arcades sourcilières légèrement levées sculptées en relief. Sa coiffe est agencée par trois nattes dirigées vers l'avant et ses tempes sont agrémentées de scarifications concentriques.

Bois, ancienne patine d'usage miel et brune, traces de portage localisées sur les parois internes.

Igbo, Nigéria.

24x17,5cm

Provenance : Collection privée, Paris; acquis dans les années 1980.

Estimation : 1200/1800 €



85

Masque de danse de la Société du Koré (Suruku) représentant la figure totémique d'une hyène aux traits humanisés et à l'expression dynamique. Personnifiée par les oreilles dressées, la gueule ouverte en pointe, le front bombé et le nez s'inscrivant dans une lame rectangulaire équilibrée. Une grande partie de la surface de cette œuvre est agrémentée d'un minutieux décor gravé de motifs triangulaires et linéaires. Ce masque était porté au cours des cérémonies associées à la Société initiatique du Koré. Lors de sa consécration, il reçoit des sacrifices et des offrandes. Il est considéré comme chargé d'énergie bénéfique. La hyène est un animal qui apparaît comme symbolisant le savoir. Elle aurait enseigné aux hommes de nombreux secrets de la brousse et elle apporte la connaissance aux nouveaux initiés.

Bois, ancienne patine d'usage miel et brune. Traces de portage internes.

Bambara, Région de Kolikani, Mali.

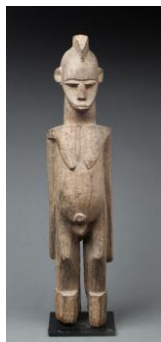
48x23x18cm

Bibliographie : Banana, éditions du Rietberg Museum Zurich, 1985. p.116, fig, cat.98 pour un masque très proche.

Provenance: Ancienne collection du Dr G.W. Sannes, La Haye, 1977.

Estimation : 1200/1800 €

Adjugé : 1300 €



86

Statue masculine présentée debout sur des jambes puissantes aux articulations marquées. Ses bras sont démesurés symboliquement et les mains à peine esquissées sont posées sur le bas des cuisses. Son ventre généreux exprime un concept de bienséance et de richesse. Le visage arbore une expression intériorisée et il est surmonté d'une crête sagittale équilibrée.

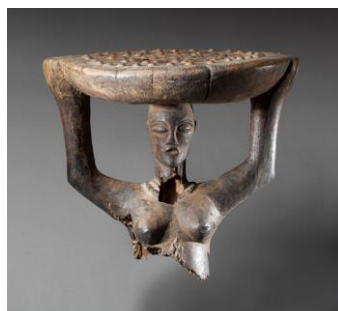
Bois dur, très ancienne patine d'usage avec traces de projections rituelles.

Lobi, Burkina Faso, probablement fin XIXème - début XXème siècle.

61x14cm

Provenance : Collection Privée Paris, acquis au début des années 1980

Estimation : 2000/3000 €



87

Partie haute d'un tabouret de dignitaire présentant une jeune femme les bras levés symboliquement vers le ciel maintenant l'assise circulaire dans ses mains.

Bois, ancienne patine d'usage brune, érosion et manques visibles, clous de tapissier sur l'assise.

Luba, République Démocratique du Congo.

26x31cm

Estimation : 800/1200 €



88

Antilope de cérémonie agraire "Ci-wara". Elle combine la figure de l'hippotragus et d'un Oryctérope. Leur forme s'imbriquant les unes dans les autres avec élégance et originalité. Bois, ancienne patine d'usage brune légèrement épaisse par endroits.

Bambara, région de Bougouni, Mali.

40x62,5cm

Provenance : Collecté in situ par Claude Vérité en 1951;

Collection Pierre et Claude Vérité, Paris. Enchères Rive Gauche, Drouot Paris 17 & 18 juin 2006 - Collection Vérité Lot N°337

Bibliographie : - Bamana, un art et un savoir vivre au Mali, Jean Paul Colleyn, Catalogue d'exposition Rietberg Muséum 2002- pp 231 à 233

- Ciwara, chimères africaines. Catalogue de l'exposition MQB Ed. 5 continents Milan 2006.

Les populations bamana (« ceux de l'extérieur ») ont appris la culture du sol, selon leur mythologie, de "ciwara", le fauve de la culture (de "ci" fauve et "wara" travail,) qui désigne à la fois un culte, un personnage divin, un cimier et sa confrérie.

Le masque cimier "ciwara" comporte, dans le style bougouni, plusieurs animaux.

La propension du fourmilier à fouiller la terre se rapproche des pratiques des agriculteurs à bêcher la terre pour semer.

Le costume de fibres végétales est, préalablement à la danse, mouillé d'eau pour montrer l'alliance du soleil et de l'eau propice aux cultures

Estimation : 8000/12000 €



89

Jeu d'Awélé présentant à une extrémité une tête ancestrale sculptée avec maîtrise et finesse.

Bois, ancienne patine d'usage miel et brune, belles traces d'utilisation au cœur des réceptacles.

Dan, République de Côte d'Ivoire.

77x13x15cm

Provenance : Ancienne Galerie Pierre Vérité, une attestation de la galerie en date du 27 Décembre 1968 sera remise à l'acquéreur.

Estimation : 2400/2800 €



90

Statuette féminine présentée nue debout, ses bras disposés en arc de cercle et les mains posées sur le bas du ventre dans un geste symbolique. Son visage est orné de scarifications incisées et son nez quadrangulaire prend sa source sur une coiffe aménagée en éventail rayonnant.

Bois dur, ancienne patine d'usage miel et brune brillante.

Pendé, République Démocratique du Congo.

28x9cm

Estimation : 600/900 €



91

Rare statue féminine présentée debout sur des cuisses généreuses, sa poitrine mise en évidence en signe de fécondité. La gorge est marquée d'une glotte à double excroissance. Les joues sont agrémentées de scarifications linéaires, son visage arbore une belle expression concentrée et intériorisée. La coiffe représentée par des incisions est surmontée d'une excroissance cônica dirigée symboliquement vers le ciel.

Bois, ancienne patine d'usage miel et brune brillante.

M'bwaka Luntu, République Démocratique du Congo, probablement fin XIXème - début XXème siècle.

39x8,5cm.

Provenance : Ex Mark Eglinton, New York; Fily Keïta, Los Angeles.

Estimation : 2000/3000 €



92

Maternité présentée debout, ses mains puissantes posées sur les hanches dans un geste symbolique. Elle présente un beau visage éveillé et doux. Le regard accentué par des yeux sculptés en relief. Sa tête est surmontée de la hache biface associée au Dieu de la foudre et du tonnerre Shango.

Bois dur, ancienne patine d'usage brune brillante.

Yoruba, Nigéria.

44,5x13,5cm

Estimation : 1500/2500 €



93

Superbe coupe à vin de palme sculptée avec la plus grande maîtrise d'une tête surmontée d'une coiffe agrémentée de deux cornes de béliers symbolisant la puissance et la persévérance du souverain. Son front est orné de scarifications sculptées en relief et le piédestal comporte quatre réceptacles rituels. A l'arrière est figuré un symbole cruciforme.

Bois, ancienne patine d'usage brune brillante, restauration sur la pointe des cornes n'excédant pas 2 à 5% de la masse globale de l'œuvre.

Kuba, République Démocratique du Congo.

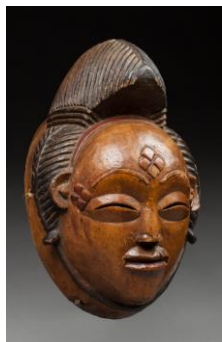
24,5x13x12cm

Provenance : Ancienne collection Van Bussel, Amsterdam, numéro d'inventaire A104

Bibliographie : Vente Christie's Paris du 16 Juin 2009, lot 290 pour une œuvre proche.

Cette coupe d'une grande qualité d'exécution personnifie le pouvoir. Elle est également un signe de richesse et était utilisée pour les libations de vin de palme réservées à l'aristocratie Kuba. Les coupes les plus prestigieuses, comme c'est ici le cas, étaient céphalomorphes. Elle présente tous les canons de beauté associés au plus haut rang.

Estimation : 12000/16000 €



94

Masque de danse " Okuyi" présentant un visage féminin à la belle expression intériorisée, les arcades sourcilières en arc de cercle sculptées en léger relief. Sa bouche mi- ouverte, ainsi que les yeux mi-clos lui confèrent une belle expression douce. Sa coiffe trilobée d'un bel équilibre est délimitée au centre par un large chignon avec des nattes disposées en cascade à la naissance de celui-ci. Le front est bombé, enrichi ainsi que les tempes de scarifications Mabinda en forme de losange à quatre points, symbolisant probablement le monde et ses quatre directions.

Les masques Okuyi dansent sur des échasses. Ils ont pour fonction d'évoquer un esprit protecteur de l'autre monde revenu sur terre sous les traits idéalisés d'une jeune fille. Contrairement aux masques Punu noirs, qui dansent uniquement de nuit, les masques de ce type dansent toujours en milieu de journée, à l'occasion des grands moments qui rythment la vie cérémonielle du clan. De nos jours, la danse de l'Okuyi est devenue un divertissement populaire d'une grande renommée. Cette œuvre ne présente que quatre losanges, ce qui est extrêmement rare, et nous pouvons la comparer au fameux masque reproduit dans l'ouvrage publié en 1917 "Sculptures nègres " , ouvrage composé de 24 photographies précédées d'un avertissement de Guillaume Apollinaire et d'un texte de Paul Guillaume.

Bois, ancienne patine d'usage miel et brune brillante par endroits, traces de chromie ocre rouge et belles traces de portage sur les parois internes.

Punu, Gabon, probablement fin XIXème - début du XXème siècle.

30x20x17cm

Provenance : Ancienne collection du Dr Fraissinet, Toulouse, acquis par lui même auprès d'un colonial forestier qui l'aurait collecté au début du siècle.

Bibliographie générale :

- "Punu", Perrois et Grand Dufay, Milan 2008

- " Art du Gabon" Louis Perrois - Arnouville, 1979.

- "Réflexion sur l'art Nègre", Georges Salles, cahiers d'art, Paris, 1927, p.247

Estimation : 22000/28000 €



95

Statuette anthropomorphe présentant une femme enceinte, se pinçant la poitrine dans un geste nourricier. Son visage arbore une belle expression douce et intériorisée. Cette petite statuette devait probablement être associée à un concept de protection.

Bois, ancienne patine d'usage laquée brune et miel brillante par endroits.

Yombé, Congo.

24x7x6cm

Estimation : 1400/1800 €

Adjugé : 1800 €



96

Fétiche "Mutinu Bmamba" présenté debout, le visage orné de scarifications linéaires et la coiffe épurée dirigée vers l'arrière. Ces statues étaient utilisées pour aider les femmes durant l'accouchement.

Bois, ancienne patine brune et miel sur le visage, naturelle sur le reste du corps qui était à l'origine recouvert d'un "Bilongo" composé de terre et de matières aux vertus prophylactiques.

Teke, République Démocratique du Congo.

24x5,5cm

Provenance: Ancienne collection Julius Konietsko, Hambourg, Germany (1888 - 1952)

Estimation : 400/700 €



97

Fétiche avec réceptacle aménagé sur le ventre destiné à contenir des matières aux vertus prophylactiques. Il est sculpté d'un beau visage ancestral, la tête couverte d'une coiffe trilobée.

Bois, ancienne patine d'usage miel et brune.

Teke, République Démocratique du Congo.

27,5x5cm

Provenance: Collection privée, Paris. Ancienne collection Julius Konietzko, Hambourg, Allemagne (1888 - 1952).

Estimation : 400/700 €

Adjugé : 400 €



98

Statuette fétiche présentant un ancêtre au ventre généreux, le haut de la tête est aménagé d'un réceptacle contenant des matières aux vertus prophylactiques et un clou en fer forgé incrusté. Bois, métal, matières diverses, ancienne patine d'usage.

Luba Kusu, République Démocratique du Congo.

18,5x5,5x7cm

Estimation : 400/700 €

Adjugé : 380 €



99

Statue anthropomorphe présentant un personnage debout, ses bras atrophiés symboliquement sculptés en arc de cercle et son visage présentant une belle expression fière et hiératique. Diverses parties de son corps sont ornées de scarifications sculptées par incisions et en pointillés.

Bois, ancienne patine d'usage miel et brune brillante par endroits.

Ngala, région de la rivière Lualaba, République Démocratique du Congo.

22x11,5cm

Provenance: Ancienne galerie Jean Pierre Jernander, Bruxelles, 1986, ancienne collection Edouard Smit, La Haye.

Habitant le long des rives de la rivière Lualaba, les Ngala, peuple de l'eau, régulent le trafic fluvial de la rivière. Leurs statues sont très influencées par le style N'Gandi et N'Bwaka. Elle symbolise peut être un ancêtre important et elles sont sensées apporter chance et prospérité à celui qui la possède.

Estimation : 1500/2500 €

Adjugé : 1600 €



100

Statuette féminine, présentant une femme nue, debout, aux cuisses généreuses et les bras levés vers le ciel dans un geste symbolique.

Bois dur, ancienne patine d'usage miel brillante.

Tabwa, République Démocratique du Congo.

28x10,5 cm

Estimation : 700/900 €

Adjugé : 1000 €



101

Statuette présentant un personnage aux proportions puissantes. Les mains posées sur le bas du torse dans un geste symbolique. Son visage arbore une belle expression éveillée et déterminée.

Bois, ancienne patine d'usage miel et brune.

Tikar, Cameroun.

18,5x5,5x5cm

Provenance : Ancienne collection Robert Disar.

Estimation : 280/320 €

Adjugé : 260 €



102

Masque pendentif présentant un beau visage à l'expression intériorisée avec arrête linéaire sur le front.

Laiton, ancienne fonte à la cire perdue.

Dan, République de Côte d'Ivoire.

9x6x2,5cm

Estimation : 250/350 €

Adjugé : 250 €



103

Rare statue figurant un singe assis, tenant une banane dans ses mains qu'il porte à sa bouche. Son visage présente une expression intense, accentuée par les yeux grands ouverts, dirigés vers le ciel, et par des plaques de métal découpées et cloutées. Bois, recouvert de plaques de cuivre et de laiton maintenues par des agrafes primitives. Celles-ci sont agrémentées d'un décor poinçonné en pointillés, réalisé avec minutie et maîtrise.

Dans la culture Fon, le singe noir représenté assis en train de manger est une référence allégorique à un épisode du règne du roi Adandozan qui régna sur son peuple entre 1797 et 1818. Les rois du Dahomey étaient tenus de payer pendant 110 ans un tribut au roi des Nagos du pays Oyo, de la Région d'Abéokouéa en pays Yoruba, actuel Nigéria. Ce tribut était composé d'hommes, de femmes, d'animaux, de tissus, de perles, mais aussi d'une somme de 2000 Francs, payable en cauris. Ce tribut représentait un tel effort financier que le roi Adandozan décida de ne plus l'honorer. Il remit aux émissaires Nago un parasol sur lequel était cousu une applique représentant un singe noir tenant à la main une banane, qu'il portait à sa

bouche, et semblait ne pas avoir avalé ce qu'il avait préalablement mâché. Il s'agit en réalité d'une allégorie destinée au roi d'Oyo qui, n'ayant pas encore tout consommé des précédents tributs, en réclamait encore. Le roi d'Oyo considéra ce refus de payer comme un affront et déclencha la guerre Dahomey. L'héritage du roi d'Adandozan, considéré par la suite comme un tirant, a été détruit par son successeur, le roi Ghézo, et supprimé des lignées royales. Néanmoins, le Palais Royal de Ghézo à Abomey comporte un bas relief au singe, faisant allusion à cet

épisode. Il est fort probable que cette statue, exemplaire inédit, commémore ce fait historique, s'inscrivant ainsi dans l'histoire du Dahomey.

59x47x50cm

Provenance: Ancienne collection de la famille Kegel-Konietzko, collecté dans les années 50 par Lore Kegel Konietzko et son fils Boris

Estimation : 35000/45000 €



104

Statuette présentant un personnage hermaphrodite bossu, sculpté en mouvement, la tête tournée et le regard dirigé vers le ciel symboliquement. Ses bras longilignes se terminent par des mains tout juste esquissées, posées sur les parties génitales dans un geste tabou. Le nombril est marqué en relief, la barbe sculptée en arc de cercle formant un plateau sur le menton.

Ce personnage a probablement été sculpté dans la forme naturelle du bois, suivant le mouvement de la branche. Sa déformation dorsale illustre les effets de la maladie de Ton liée au culte du génie des arbres. Selon les croyances traditionnelles, ces génies peuvent jeter des sorts entraînant des déformations dorsales. Cette statue avait une fonction prophylactique sur laquelle il convenait d'effectuer des rites, notamment suite à un contact involontaire avec de la loupe d'arbre ou après un acte de sorcellerie présumé.

Bois, très ancienne patine d'usage brune, érosion locale due au temps.

Dogon, style Bombou-Toro, centre de la falaise sud, Mali. XIXème ou antérieur.

29x11x11cm

Bibliographie: Vente Sotheby's "Afrique et Océanie" du 18 juin 2013, Paris, lot 75 pour une œuvre de ce type.

« Statues actives - Le mouvement dans la statuaire africaine » Thèse de Laurence Landais-Université Paris 1- 2004/2005 in Tome 2 « Statuaire Dogon » pp452-466.

Estimation : 16000/20000 €



105

Statue présentant un personnage masculin campé sur des jambes massives.

Les bras sont détachés du corps.

Bois, ancienne patine d'usage miel, traces de kaolin localisées.

Léga, République Démocratique du Congo.

30x9,5cm

Provenance: Ancienne galerie Jean Pierre Lepage, Bruxelles, 1984

Estimation : 500/800 €



106

Cuillère rituelle présentant sur la partie haute une tête au regard perçant, accentué par des incrustations de métal découpé. Sa coiffe est dirigée vers l'arrière et agrémentée, ainsi que diverses parties du cuilleron, de métal et de clous de tapissier d'importation.

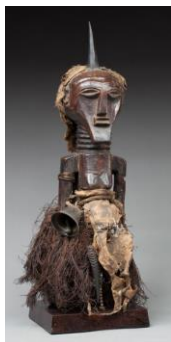
Bois, ancienne patine d'usage miel et brune.

Dan, République de Côte d'Ivoire.

59x10cm

Estimation : 1400/1800 €

Adjugé : 1150 €



107

Statue fétiche présentant un personnage debout, portant une jupe autour de la taille et la poitrine mise en évidence dans un signe nourricier. Son visage se termine par un menton angulaire et arbore une expression sereine et douce. Sur la tête est aménagé un réceptacle, contenant des matières aux vertus prophylactiques, obturé par une corne d'antilope. Cette statue avec son cou annelé est caractéristique du style méridional de la statuaire Songye. Elle était utilisée pour repousser les esprits néfastes et les malédictions. Bois dur, ancienne patine d'usage brune et rousse brillante, matières fétiches diverses, peaux animales, rafia, cordelettes, sonnaile en laiton et matières diverses.

Songyé, République Démocratique du Congo.

51x15cm

Provenance : Collection Privée, ex Merton Simpson, New York

Estimation : 3200/3800 €

Adjugé : 3200 €



108

Fétiche janiforme présentant deux bustes féminins dos à dos. Elles sont surmontées d'une coiffe ovoïde contenant des matières aux vertus prophylactiques maintenues par un filet en fibres végétales. Une jupe en tissu d'importation couvre le bas de cette œuvre. Bois, ancienne patine d'usage miel et brune brillante par endroits.

Luba, République Démocratique du Congo.

20x4,5x6 cm

Provenance : Ancienne collection Jules Quackelbeen, après succession

Estimation : 400/700 €

Adjugé : 500 €



109

Maternité, tenant son enfant dans une main et présentant, de l'autre, un de ses seins dans un signe nourricier. Elle est agenouillée dans une position codifiée et son visage à l'expression intense est dirigé vers le ciel.

Bois, ancienne patine d'usage naturelle.

Kongo, République Démocratique du Congo.

25x7,5x7cm

Estimation : 400/700 €



110

Canne de chef présentant sur la partie haute un devin assis, tenant dans une main un réceptacle à potion, l'autre posée symboliquement sur son ventre. Son visage arbore une expression vigoureuse, accentuée par la bouche ouverte et les dents limées rituellement. La base de son piédestal est ornée de différentes scènes anthropomorphes, zoomorphes et instruments cérémoniels.

Bois, ancienne patine d'usage miel brillante.

Vili, République Démocratique du Congo.

95x4cm

Estimation : 2200/2800 €



111

Haut de canne présentant un personnage féminin debout, les parties génitales couvertes d'un pagne étagé et les mains, aux doigts en éventail, posées sur le ventre en signe de fécondité. Elle se termine par un cimier triangulaire à décor géométrique incisé.

Chez les Luba, ce type de canne est symbole d'autorité et personnifie la puissance du chef en relation avec ses ancêtres.

Bois, fer forgé, ancienne patine d'usage miel et brune brillante.

Luba, République Démocratique du Congo.

45,5x14cm

Provenance : Collection Privée Paris, ex. Michel Gand collecté in situ par un colonial belge.

Estimation : 1600/2000 €



112

Cimier de cérémonie guerrière présentant une tête à l'expression vigoureuse et puissante accentuée par une bouche grande ouverte montrant les dents.

Bois, raphia, cuir, matières fétiches et cheveux humains, ancienne patine d'usage.

Ekoï, Nigéria.

22x14cm

Estimation : 1200/1800 €



113

Tête zoomorphe présentant une panthère la gueule ouverte tirant la langue. Elle était utilisée comme cimier au cours des danses initiatiques de la société Ekpé.

Bois dur, recouvert de peau animale, rotin et colorant naturel, ancienne patine d'usage.

Région de la Cross River, Nigéria.

19x22x24 cm

Estimation : 1200/1800 €



114

Masque de danse sculpté d'un visage à l'expression hiératique et orné à divers endroits de scarifications en relief. Le front est dégagé, surmonté d'une coiffe trilobée d'imposants chignons d'un bel équilibre. Ce masque apparaissait uniquement au cours des fêtes liées aux visites des dignitaires étrangers.

Bois, ancienne patine d'usage brune laquée et miel, belles traces de portage interne.

Baoulé, République de Côte d'Ivoire.

47x25x17,5cm

Provenance : Collection privée, ancienne collection Barbier Mueller, Genève, 1979, ancienne collection suisse. Un certificat l'attestant sera remis à l'acquéreur

Estimation : 7000/10000 €



115

Chaise tripode surmontée d'une assise circulaire avec dossier ajouré de motifs géométriques, floraux et zoomorphes stylisés.

Bois, ancienne patine d'usage brune et miel brillante.

Galla ou Guragué, Ethiopie.

95,5x46,5cm

Estimation : 700/1000 €

Adjugé : 1100 €



116

Banc tripode reposant sur des pieds massifs et puissants. Le dossier se termine par une tête d'oiseau stylisée aux traits épurés.

Bois, ancienne patine d'usage miel et brune brillante par endroits.

Gurunsi, Burkina Faso, probablement XIX^{ème} siècle.

200x38x87cm

Estimation : 3000/5000 €



117

Masque de danse Sirigé. Il présente un visage géométrisé ogival agrémenté de deux oreilles. Les yeux sont représentés par deux cavités rectangulaires en profondeur. Il était à l'origine surmonté d'un cimier qui pouvait s'élever de cinq à sept mètres. A cause de l'ancienneté, la partie haute a aujourd'hui disparu pour n'en laisser apparaître que la naissance. D'après Michel Leris, ce masque symbolise le grand serpent Yam Babala. Il a pour fonction d'être en relation avec le monde sacré Grand Awa. Il était respectueusement conservé dans des abris rocheux, souvent décorés de peintures murales.

Bois, ancienne patine d'usage, restes de colorants naturels et fer forgé planté sur le haut du front.

Dogon, Mali.

114x28cm

Provenance: Ancienne collection privée allemande, ex galerie Adrian Schlag, Cologne, Ex galerie Jo De Buck, Bruxelles, Ex collection Jan Kusters Eindhoven.

Bibliographie : Masques au Pays Dogon, éditions Adam Biro, 2001; page 183 numéro 104 pour un masque proche de l'ancienne collection Pierre Robin.

Estimation : 3500/4500 €



118

Grand masque de danse Banda présentant les traits de divers animaux de la brousse s'imbriquant les uns dans les autres avec équilibre et élégance. La partie basse représente la gueule ouverte d'un crocodile, animal associé à l'eau. Cette œuvre est agrémentée à divers endroits de motifs en losanges, rehaussés de couleurs naturelles contrastées.

Le grand masque Nalu Banda était considéré comme un masque très puissant utilisé à des fins protectrices. Il dansait dans les rizières afin de protéger les cultivateurs des morsures de serpent. Il protégeait les jeunes lors de leurs initiations et des passages de classe d'âge. Selon l'occasion, il se déplace en mimant différents mouvements d'animaux, comme le vol d'un oiseau, la marche puissante d'un buffle et l'ondulation d'un serpent.

Bois, ancienne patine d'usage brune et naturelle, colorants minéraux, rafia, fer découpé et clouté, traces de portage interne.

Nalu Baga, Guinée.

127x35cm

Provenance: Ancienne collection coloniale française, vente Tajan, Expert Monbarbon, Drouot, 1989.

Bibliographie : Un exemplaire de masque Banda est conservé dans les collections du MET, New York, sous le numéro d'inventaire 1978.412.307

Estimation : 8000/12000 €



119

Rare statue féminine présentant une femme nue, debout, portant sur la tête le masque heaume "Bundu" de la société du Sandé. Son cou est annulaire, sa poitrine mise en valeur dans un signe nourricier et ses bras sont détachés du corps. Ces statues sont rares, et avaient pour rôle principal de protéger les membres de la société initiatique des maladies. Elles avaient également des propriétés curatrices et servaient d'emblème en tête des processions.

Bois dur, ancienne patine d'usage brune et miel brillante par endroits, porte une vieille étiquette au verso avec inscription illisible.

Mendé, Sierra Leone.

70x13cm

Provenance : Collection privée, Paris. Ex Galerie Philippe Ratton, Paris. Un certificat de la galerie sera remis à l'acquéreur.

Estimation : 15000/25000 €



120

Tête qui devait probablement surmonter des reliques conservées dans un panier ou un réceptacle de la Maison sacrée. Elle est sculptée d'un visage, la bouche ouverte, montrant la mâchoire supérieure sculptée en dent de scie, et le regard accentué par des incrustations de métal natif. Son front triangulaire est orné d'incisions géométriques et ses oreilles sont placées sur les côtés des yeux.

Bois, ancienne patine d'usage brune, colorant naturel, fer forgé.

Tikar, Cameroun.

50x19cm

Provenance : Collection privée, Paris. Collectée en pays Tikar par l'administrateur colonial Rousselot sous mandat français en 1927.

Estimation : 2500/3500 €



121

Canne " Mbwesi", la hampe agrémentée d'une figure animale sculptée en relief, probablement un pangolin (animal réservé au chef et aux dignitaires). Elle est sommée d'une figure féminine aux pieds volumineux et dépassant de la section du bâton, les seins en relief et la coiffe aménagée d'un chignon aux sillons verticaux.

Bois, ancienne patine d'usage miel brune et rousse.

Tchokwé, Angola.

98x6cm

Provenance: Ancienne collection Carlos Pereira Do Souza, Lisbonne, 1983

Bibliographie : Les signes du pouvoir, Marie Louise Bastin, Musée d'Ethnographie de Neufchatel, 1992, page 40 fig.5 pour une œuvre proche collectée en 1933 par Delachaux

Estimation : 500/800 €



122

Canne de commandement, la hampe surmontée d'une tête ancestrale à l'expression hiératique et au visage orné de scarifications. Sa coiffe est composée d'une natte en arc de cercle dirigée vers l'arrière. Elle est structurée par plusieurs motifs triangulaires, circulaires et linéaires.

Bois dur, ancienne patine d'usage miel et brune.

Lwena, République Démocratique du Congo.

65,5x7x6 cm

Provenance: Ancienne galerie Mazarine, Jean Pierre Laprugne, Paris 1982.

Estimation : 300/400 €

Adjugé : 280 €



123

Canne de commandement, la hampe surmontée d'une tête à l'expression hiératique accentuée par des yeux mi-clos, lui conférant un regard concentré.

Bois dur, ancienne patine d'usage miel et brune.

Loalé, Tanzanie.

93x4 cm

Provenance: Ancienne galerie Mazarine, Jean Pierre Laprugne, Paris 1988.

Estimation : 300/500 €

Adjugé : 300 €



124

Bâton de chef, la hampe surmontée de deux têtes ancestrales, les yeux grands ouverts en signe de protection.

Bois dur, ancienne patine d'usage brune et rousse brillante.

Loalé, Tanzanie.

71,5x4,5cm

Provenance: Ancienne galerie Mazarine, Jean Pierre Laprugne, Paris 1982.

Estimation : 220/280 €

Adjugé : 220 €



125

Canne de chef, la hampe ornée sur la partie basse de différents animaux totems (tortues, lézards, poissons et cornes d'antilope) et sur la partie haute d'un couple d'ancêtres debout, les mains dans des positions codifiées. Ils sont surmontés d'un chef portant le masque Cihongo et une jupe cérémonielle. Le sommet de la canne présente un félin, probablement associé à la puissance et au pouvoir du chef.

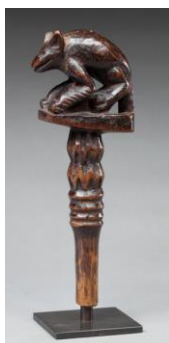
Bois, ancienne patine d'usage miel et brune, traces matières fétiches.

Tchokwé, Angola.

77x4x4cm

Provenance: Ancienne collection Carlos Pereira Do Souza, Lisbonne, 1983

Estimation : 800/1200 €



126

Sceptre surmonté d'un rongeur sur un piédestal, prêt à bondir sur sa proie.

Bois, ancienne patine d'usage miel et brune brillante.

Bangwa, Cameroun.

27x9cm

Publication : Expositions animalières, Galerie Lucas Ratton

Estimation : 700/900 €

Adjugé : 650 €



127

Porte de chefferie ou de sanctuaire présentant un riche décor composé de divers animaux évoquant allégoriquement la vie religieuse et rituelle du clan. Au centre, un motif cruciforme rappelant les incisions abdominales des jeunes filles Senoufo, symbole de fécondité et de paix sociale.

Bois, ancienne patine d'usage brune. Belles traces d'utilisation localisées.

Senoufo, République de Côte d'Ivoire, fin XIX ème / début XX ème siècle.

141x63cm

D'après Anita Glaze (Vogel, 1981), on trouvait encore dans les années 1940 des portes aussi richement décorées que celles-ci. Elles symbolisaient le statut social élevé ou la richesse de leurs propriétaires, et étaient aussi utilisées pour fermer les lieux secrets dans lesquels se déroulaient les rites d'initiation. Les motifs anthropomorphes et zoomorphes évoquent les esprits de la brousse et les forces qui influent sur le comportement humain.

Bibliographie : " Masques et sculptures d'Afrique et d'Océanie", Editions Paris Musées, 1986; p.51 pour une œuvre très proche provenant de l'ancienne collection Girardin achetée auprès de Charles Ratton en 1951.

Estimation : 4000/7000 €



128

Beau poteau cérémoniel de type Aloalo monoxyle, sculpté dans une pièce de bois évidée. Sur le plateau supérieur sont figurés deux personnages imbriqués, en position de lutte, l'un le dos plié et l'autre la tête en bas (manque avant- bras et jambes). Leurs têtes rondes sont disproportionnées par rapport au corps. Le fût présente des formes géométriques stylisées, notamment des paires d'oiseaux s'affrontant, ajourées et régulièrement séparées par des ornements.

Sous l'action des éléments, le bois de camphrier brun rouge a pris une teinte grise, et montre des craquelures. Patine mate d'extérieur (quelques cassures des deux côtés sur le rebord du plateau).

Madagascar

120x17x9cm

Les poteaux funéraires aloalo des Mahafaly et des Antandroy entourent le tombeau en pierre, (plus tard en maçonnerie) des personnes importantes. Ils sont différents de ceux réalisés pour les rites de circoncision, plus simples et plus petits, plantés directement en terre.

Autrefois, la réalisation des poteaux était un privilège royal réservé à certaines lignées. Puis les rois, contre paiement, donnèrent la permission à d'autres familles d'en faire sculpter. A la différence des aloalo Sakalava aux thèmes en rapport à la sexualité et à la fécondité, ceux des Mahafaly possèdent un caractère anecdotique se rapportant à la vie quotidienne.

Le thème des lutteurs ou gymnastes est relativement rare par rapport à ceux généralement traités par les sculpteurs Mahafaly (oiseaux, cavalier, cycliste, bus, voitures, zébus, convoi funéraire, juge colonial, buveurs ou guerriers avec leurs sagaies). D'ordinaire, les aloalo font 1,50 m à 1,80m de haut. Certains poteaux représentent des groupes complexes aux personnages entremêlés, comme le célèbre aloalo « Maroanaky » à Manova. Traditionnellement, le coût des poteaux aloalo est payé aux sculpteurs en bœufs, un ou deux pour un petit, tandis que les pièces exceptionnelles coûtaient jusqu'à cinq têtes de bétail. La mise en place des poteaux sur le tombeau donnait lieu à une cérémonie. Le terme alo signifiant

« intermédiaire » en malgache révèle sans doute leur fonction : ils sont placés entre les vivants et les ancêtres, dans un espace temps rituel. Ces œuvres d'art se voient de loin dans les paysages magnifiques du Sud de Madagascar.

Pour des pièces similaires voir :

BOULFROY, Nicole Madagascar. Arts de la vie et de la survie. Catalogue d'exposition.

Cahiers de l'Association pour la Défense et l'Illustration des Arts d'Afrique et d'Océanie, n° 8. 1989, Paris, pp. 16-29 ; comparer « L'art funéraire de Madagascar » (dossier), Tribal Arts vol. 5, n°19, Automne-Hiver 1998, pp.73-81 ; GOEDEFROIT Sophie & LOMBART Jacques Andolo. L'art funéraire Sakalava à Madagascar. IRD/Adam Biro, Paris, 2007

Estimation : 1500/2500 €

Adjugé : 2500 €



129

Torse de déesse Apsara en pierre grise.

Inde, Rajasthan, XIIème siècle

43x28cm

Estimation : 4000/6000 €

Adjugé : 5200 €



130

Réceptacle cérémoniel Kapala présentant sur la partie haute un crâne de moine illustre recouvert de feuille de cuivre cerclées et dorée. La partie avant est agrémentée de la figure d'une divinité et de deux crânes stylisés. L'ensemble est relié par des liens symboliques en arc de cercle. Présenté sur un socle postérieur.

Tibet, XVIIIème ou XIXème siècle.

18,5x13x13cm

Estimation : 3000/5000 €



131

Masque de danse présentant une tête de loup, la gueule ouverte montrant ses crocs en papier mâché polychrome. Porte d'anciennes inscriptions à l'arrière à l'encre rouge.

Bhoutan, probablement XIXème siècle.

27x22cm

Estimation : 800/1200 €

Adjugé : 750 €



132

Harpe Sarangui. Son fut de résonnance est surmonté de la figure d'un shaman debout, les mains posées dans un geste codifié sur les hanches.

Bois, peau de yak, ancienne patine d'usage miel et brune brillante.

Région des Hautes Montagnes, Népal.

84x12cm

Estimation : 400/700 €

Adjugé : 300 €



133

Massue de combat et de cérémonie, présentant sur la partie haute une tête d'oiseau, certainement un Cagou (animal endémique à la Nouvelle Calédonie). Sa crête est centrée, à la houppe équilibrée et dirigée vers l'arrière.

Bois dur, ancienne patine d'usage miel brillante par endroits.

Kanak, Nouvelle Calédonie.

72x21x4 cm

Estimation : 600/900 €

Adjugé : 650 €



134

Massue de combat et de prestige "Culacula", présentant sur la partie haute une excroissance en forme de lame à décors en dent de scie et excroissance linéaire, sculptée avec équilibre.

Bois, ancienne patine d'usage miel et brune.

Iles Fidji.

104x21cm

Bibliographie : Vente Christie's Londres, du 26 Avril 1977, numéro 105 du catalogue pour un modèle proche.

Estimation : 700/900 €

Adjugé : 1400 €



135

Massue de combat et de prestige, en forme de crosse de fusil dans la partie haute.

Bois, ancienne patine d'usage miel, ornement composé de coquillages maintenus par des cordelettes.

Iles Fidji

80x22cm

Estimation : 300/400 €

Adjugé : 300 €



136

Massue primitive en forme de crosse de fusil.

Bois, ancienne patine d'usage brune et miel brillante.

Iles Fidji.

88x23,5 cm

Estimation : 400/700 €

Adjugé : 300 €



137

Massue de combat, présentant sur la partie haute une masse de percussion avec excroissance en forme d'ananas.

Bois de palmier, bague en rotin tressé, pierre sculptée et semi polie, ancienne patine d'usage.

Région du fleuve Sepik, Papouasie Nouvelle Guinée.

70,5x6,5cm

Provenance : Mark Eglinton, New-York

Estimation : 200/300 €

Adjugé : 250 €



138

Massue de combat présentant sur la partie haute une masse de percussion en forme de disque.

Bois, ancienne patine d'usage miel, rotin tressée, pierre sculptée, percée et polie. Porte une vieille étiquette avec la référence "L759/13".

Région du fleuve Sepik, Papouasie Nouvelle Guinée, XIXème siècle.

80x12,5cm

Provenance : Mark Eglinton, New-York

Estimation : 200/300 €

Adjugé : 200 €



139

Rare statue présentée sur un pieu conique servant de piédestal. Elle est sculptée d'un personnage masculin debout, les genoux légèrement fléchis et les bras détachés du corps. Son visage arbore une expression intériorisée et intemporelle, accentuée par l'absence de bouche.

Bois, ancienne érosion du temps, restes de patine brune localisées.

Région du Golf Huon, Papouasie Nouvelle Guinée.

54x5,5x6cm

Provenance : Collection Privée, Paris ; Collection Anthony Meyer, Paris

Estimation : 800/1200 €

Adjugé : 900 €



140

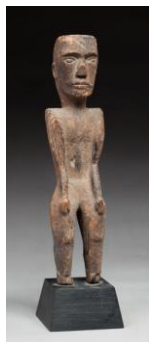
Massue en forme de crosse de fusil aux proportions massives et restes d'ornementation en fibres de coco tressées.

Bois à patine d'usage miel et traces de colorant minéral blanc probablement à base de chaux

Iles Fidji.

92x30cm

Estimation : 600/900 €



141

Rare statuette rituelle aux formes sobres présentant un personnage ancestral debout, dans une position d'autorité, les bras allongés et les mains sur les cuisses alors que les représentations batak montrent d'ordinaire des bras joints sur le ventre dans une attitude de vénération.

La grande tête oblongue montre un visage aux traits nobles, de fortes lèvres et un menton carré ; les petites mains sont très finement réalisées. On remarque que le nez est coupé, ainsi que les bouts des pieds (outre un léger manque sur le bras gauche). Le style raffiné provient probablement des Batak Simalungun.

Gardée dans la grande maison coutumière, la statuette recevait une onction sanglante lors des cérémonies annuelles.

Il s'agit probablement ici d'un élément provenant d'une paire d'ancêtres (debata idup). Elle ne correspond pas à la typologie d'une statuette protectrice pagar, dotée d'une charge de matière magique, par les magiciens guérisseurs datu ou guru puisqu'elle présente une esthétique particulière au sein de la tradition de statuaire batak.

Patine mate, croûteuse par endroits avec dépôts de matière sombre sur la tête, le dos et les jambes, probablement du sang séché, sur un bois léger brun clair. Nombreuses marques d'usures et fissures dans le bois.

Indonésie, Sumatra Nord, peuples Batak.

25,5x6,5x5,5cm

Provenance : Ancienne collection Olivier Fargeix, Marseille

Pour des œuvres de cette catégorie voir :

JAMALUDDIN HASIBUAN, Art et culture Batak. Seni Budaya Batak. Jakarta : Total Indonésie, 1985, pp. 80-85 ; SIBETH, Achim Living with Ancestors. The Batak. Peoples of the Island of Sumatra. Londres : Thames and Hudson, 1991, pp. 130 sq.

Estimation : 600/900 €



142

Ensemble de quatre charmes anthropomorphes.

Bois, ancienne patine d'usage miel et brune.

Dayak, Indonésie.

12x3x3cm - 2x3,3x3cm - 16,5x3,5x2,5cm

Provenance : Ancienne collection Phillip Goldman Londres

Estimation : 500/700 €



142bis

Ancienne porte de grenier sculptée dans sa partie centrale d'un lézard aux pattes écartées, symbole de prospérité et de longue vie. La poignée de porte est évidée dans le dos du lézard. Quatre ouvertures, placées sur le côté droit en haut et en bas, permettaient de fixer la porte à un cadre.

Bois brun rouge lourd. Patine mate, nombreuses marques d'usure, éclatements du bois par endroits.

88x49,5x3,5cm (prof.)

Indonésie, Sumatra Nord, peuples Batak

Pour des pièces de même catégorie, voir A. Sibeth, The Batak. People of the Island of Sumatra. Londres : Thames and Hudson, 1991, p. 123 (Karo) ; Djamaludin S. Hasibuan, Art et culture batak/Seni Budaya Batak. Jakarta :Total Indonésie, 1985, pp. 76-77 (Toba)

Estimation : 800/1200 €

Adjugé : 800 €



143

Rare ensemble composé de six amulettes en forme de poisson. En Asie du Sud Est, les poissons sont considérés comme bénéfiques et sont sensés apporter richesse et bonheur. Bronze avec ancienne patine verte.

Ayutaya Thaïlande. XVIIème - XVIIIème siècle

7 - 7 - 7,5 - 6,5 - 7 - 7,5cm

Estimation : 300/500 €

Adjugé : 550 €



144

Ensemble de vingt petit poissons votifs, certains utilisés comme amulette ou pendentif. Ils présentent plusieurs espèces de poisson de l'Asie du Sud Est.

Métal avec ancienne patine d'usage.

Thaïlande, XXème siècle.

De 2 à 3cm

Estimation : 300/500 €

Adjugé : 400 €



145

ARTISTE INCONNU.

BARRAMUNDI

Très belle peinture sur écorce, caractéristique de la région de la terre d'Arnhem, et représentant l'un des mets favori des aborigènes australiens : le poisson très combatif "barramundi". Ecorce en bel état de conservation, pour son ancienneté, avec 4 trous de chaque côté servant à passer les fixations, des tiges en bois de rigidification de l'écorce.

Ocres naturelles sur écorce d'eucalyptus

23x49.5cm

Collection privée Queensland, collection Peter Madden (Pays Bas)

Estimation : 300/500 €

Adjugé : 250 €



146

MAMYBUHARAWUY DAISY.NEE EN 1950.

CEREMONIE DES POTEAUX FUNERAIRES /SCARED HOLLOW LOG FUNERARY CEREMONY.

Très belle peinture sur écorce caractéristique de la région de la terre d'Arnhem. Ecorce en assez bon état pour son âge. Œuvre peinte à Ramingining dans le centre de la terre d'Arnhem. Référence au dos et étiquette avec le nom de l'artiste portant la référence T 3132.

Ocres naturelles sur écorce d'eucalyptus

39x80cm

Collection privée Queensland, collection Peter Madden (Pays Bas)

Estimation : 600/900 €



147

NANIGULAGUMA BARA WURRABADADALUMBA
POISSONS ET ALGUES. FIN 1960.

Peinture aux ocres naturelles sur écorce d'eucalyptus caractéristique de l'île "grootte Eylandt" des années 1960. Cette île est la plus grande située dans le golfe de Carpentarie au nord-est de l'Australie en face de la terre d'Arnhem. Les aborigènes de cette île ont été parmi les premiers à réaliser des peintures sur écorce, représentant leur univers végétal et animal, et destinées à la vente. Cette écorce est dans un très bel état de conservation pour son âge et finement réalisée.

Le nom de l'artiste est inscrit au dos en noir avec une référence GE 466.

Ocres naturelles sur écorce d'eucalyptus

29,5x50,5cm

Collection privée Etats Unis, collection galerie Western Desert, collection privée Paris.

Estimation : 500/700 €

Adjugé : 820 €



148

ARTISTE INCONNU.

PAMAJANI

Très belle peinture sur écorce caractéristique des îles Tiwi du nord de l'Australie. Ecorce en assez bel état de conservation avec les trous de fixation de chaque côté et ses tiges en bois de rigidification de l'écorce.

Ocres naturelles sur écorce d'eucalyptus

45x78cm

Lot 141 vente Theodore Bruce, collection privée Queensland, collection Peter Madden (Pays Bas)

Estimation : 700/900 €



149

BOYUN CHARLES (MURRNGIN- MILILGIMBI). CIRCA 1930.

DIVER DANCE, 1968.

Très belle écorce ancienne et provenant d'une des plus grandes collections australiennes de peintures sur écorce. Ocres naturelles sur écorce d'eucalyptus

49x94cm

Provenance : Collection Jim Davidson (Victoria -Australie), Collection Peter Madden.

Estimation : 1300/1800 €



150

WOOMERA, Propulseur de lance, Fin XIXème/Début du XXème siècle.

La forme est caractéristique de l'ouest australien. Le propulseur comporte de nombreux motifs en zig-zag au recto de la pièce avec quelques traces d'ocre. L'embout en bois pour tenir le propulseur est encore présent, ce qui est rare au regard l'âge de l'objet. L'embout pour tenir le propulseur est recouvert en partie de goudron végétal (spinifex). Une partie de la boule de maintien a été recollée. La woomera présente également un trou sur la partie proche du grip, pour passer un cordon permettant le portage à la ceinture de l'arme.

Bois, très belle patine dûe au temps et à l'usage.

Cette pièce est en bon état de conservation.

64x10.5cm

Collection privée anglaise, collection galerie Western Desert (Melbourne), collection Paris.

Estimation : 600/900 €

Adjugé : 550 €



151

RHOMBE CEREMONIELLE.

Petite rhombe (bullroarer) de forme ovoïde en bois sculptée sur les deux faces avec des symboles géométriques en forment de cercles et de lignes. Cet instrument est typique du désert central australien avec des symboles liés aux chemins que doivent suivre les hommes aborigènes lors de leur initiation durant les cérémonies. Les motifs sont typiques de ceux retrouvés plus tard dans les premières peintures réalisées par les grands peintres de Papunya. Cette plaque possède un trou à l'extrémité avec un cordon végétal permettant de faire tourner le bullroarer. Milieu XXème.

21x 4 cm

Estimation : 200/300 €

Adjugé : 380 €



152

WOOMERA, Propulseur de lance, début XXème siècle,

La forme est caractéristique de la région du Queensland. L'embout en bois est encore présent, ce qui est rare au regard de l'âge de l'objet. L'embout pour tenir le propulseur est recouvert en partie de goudron végétal (spinifex). Une partie de la boule de maintien est manquante.

Bois avec une très belle patine dûe au temps et à l'usage.

Cette pièce est en assez bon état de conservation.

85x6cm

Collection privée Melbourne, collection privée Queensland, collection Peter Madden (Pays Bas).

Estimation : 300/600 €



153

MASSUE, début du XXème siècle,
La forme est caractéristique de la région du Queensland. L'ensemble de la pièce est très finement ciselé dans sa longueur, et particulièrement le grip afin d'accentuer sa tenue. Cette pièce est en assez bon état de conservation.
Bois dur à très belle patine due au temps et à l'usage
69x3cm (pour le plus grand diamètre)
Collection privé anglaise, collection privée Queensland, collection Peter Madden (Pays Bas).

Estimation : 300/500 €

Adjugé : 300 €



154

MASSUE, début XXème,
La forme est caractéristique de la région du Queensland. Un trou est percé au niveau de la tenue de la pièce et de nombreux petits impacts sont dus à son utilisation. L'ensemble de la pièce est très finement ciselé dans sa longueur, et particulièrement le grip afin d'accentuer sa tenue.
bois très dur à très belle patine due au temps et à l'usage.
Cette pièce est en assez bon état de conservation.
69.5x3.5cm (pour le plus grand diamètre)
Collection privé anglaise, collection privée Queensland, collection Peter Madden (Pays Bas).

Estimation : 300/500 €

Adjugé : 300 €



155

BOUCLIER, années 1950-1960,
Bouclier caractéristique du désert central australien, taillé finement dans un bois dur et strié, avec des rainures en zig zag très finement ciselées. Traces d'ocre rouge.
77x14cm.
Collection privée Queensland, collection privée Peter Madden (Pays Bas).

Estimation : 700/900 €

Adjugé : 1250 €



156

LONGA LONGA, Ornement en nacre, première moitié du XXème siècle.
Rare ornement aborigène en nacre, porté lors des cérémonies dans la région du Kimberley. Très bel objet finement ciselé avec traces d'ocres, en très bel état de conservation. Porte encore son cordon de port d'origine en cheveux humains tressés.
16x11cm pour la nacre
45cm doublé pour le cordon de chevelure tressée
Collection privée Perth (Australie), collection privée Queensland, collection Peter Madden (Pays Bas)
Bibliographie : Vente Christie's du 21 Juin 1977 page 8 numéro 4 du catalogue pour une œuvre très proche provenant de l'ancienne collection James Hopper.

Estimation : 1000/2000 €

Adjugé : 950 €



157

WOOMERA - Propulseur de lance, Début XXème siècle

Bois à très belle patine due au temps et à l'usage. La forme est caractéristique de l'ouest australien. Le propulseur comporte de nombreux motifs en zig-zag au recto de la pièce avec quelques traces d'ocre. L'embout pour le maintien de la lance est recouvert de résine végétale (spinifex) et l'ergot en bois est encore présent, ce qui est rare au regard de l'âge de la pièce.

Cette pièce est en assez bon état de conservation avec quelques petites cassures et fêlures.

72x9cm

Collection privée Sydney, collection privée Queensland, collection Peter Madden (Pays Bas)

Estimation : 500/800 €

Adjugé : 500 €



158

Churinga,

Rare pièce en bois dur à très belle patine et nombreux motifs en pointillés. Présence d'ocre, cheveux humains, sang, tissu, plume et goudron végétal (spinifex). . Très rare pièce de cérémonie finement sculptée.

Manque 8/10 cm sur un des coins. Fin XIXème, début XXème DESERT CENTRAL AUSTRALIEN.

101.5 x 11 cm.

Collecté par un anthropologue de Melbourne Collection privée Queensland, collection Peter Madden (Pays Bas).

Estimation : 1200/1800 €



159

PROPULSEUR DE LANCE EN BOIS (WOOMERA). Milieu XXème siècle.

Ancien propulseur à très belle patine due au temps et à l'usage. La forme est typique de l'ouest australien. Le propulseur comporte de nombreux motifs en zig-zag au recto de la pièce. L'embout est en bois et encore présent ce qui est rare au vu l'âge de la pièce.

Assez bon état de conservation.

80.5x10cm

Collection privée Sydney, collection privée Queensland, collection Peter Madden (Pays Bas).

Estimation : 400/700 €

Adjugé : 400 €



160

MASSUE EN BOIS (PINEAPPLE CLUB).

Ancienne massue dont la tête de frappe est en forme d'ananas. Très belle patine due au temps et à l'usage. La forme est typique de la région du Queensland. Le bois est dur avec encore des traces d'ocre rouge. Le grip est très finement ciselé pour accentuer sa tenue.

Cette pièce est en assez bon état de conservation avec des fissures dues à l'âge de la pièce. Il manque de quelques morceaux de bois sur le coin de frappe qui possède 9 rangs de six à sept excroissances.

Probablement fin du XIXème

71.5x5.5cm (pour le plus grand diamètre)

Collection privée Queensland, collection Peter Madden (Pays Bas)

Estimation : 800/1200 €



161

RHOMBE DE CEREMONIE EN BOIS DU CENTRE AUSTRALIEN (CENTRAL DESERT). ANNEES 40/50.

Très rare rhombe (bullroarer) de forme ovoïde en bois avec de nombreuses striures réalisées au fer chauffé dans la braise, typique du travail de la tribu des pitjantjatjara près d'Uluru. Cette plaque possède un trou à l'extrémité dans lequel était passé un cordon pour faire tourner le bullroarer.

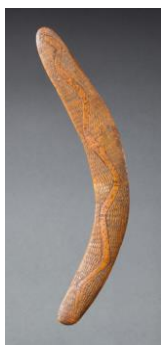
Cet ancien instrument de musique rituel permet de communiquer à de longues distances. On retrouve ce type d'instrument dans d'autres civilisations comme chez les indiens de l'ouest américain par exemple. Le son du bullroarer est typique avec un ronronnement puissant lorsque l'instrument tourne et qui varie en fonction de la rapidité à le faire tourner et de la longueur du cordon. Cet objet est souvent utilisé lors de cérémonies d'initiation ou des enterrements pour éloigner les mauvais esprits ainsi que les femmes et les enfants. Pour certaines tribus aborigènes cet objet est considéré comme tabou pour les non-initiés, les étrangers, les femmes et les enfants. L'ensemble est en bon état avec une patine d'usage

64x6.5cm

Provenance: Collection privée Paris, Ancienne collection Peter Los.

Estimation : 400/600 €

Adjugé : 700 €



162

BOOMERANG DU SUD EST AUSTRALIEN (RETURN BOOMERANG). ANNEE 30/50 Très beau boomerang en bois dur avec une patine d'usage. Boomerang utilisé principalement pour chasser les oiseaux avec un très bon profil pour voler et un splendide dessin de serpent.

46.5 x 6 cm

Collection privée anglaise, collection Peter Los, collection privée Paris.

Estimation : 600/1000 €

Adjugé : 400 €



163

BOOMERANG DE L'OUEST AUSTRALIEN, fin XIXème début XXème.

Très beau boomerang en bois dur à patine d'usage avec un « shape » très rare proche du « return » boomerang. Les deux faces du boomerang présentent de nombreuses traces de taille faites à la pierre.

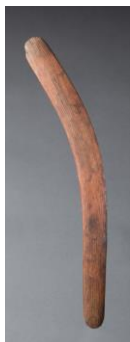
Pièce en très bon état pour son âge avec inscription à l'encre de sa provenance et de sa date de collecte.

49x5.5cm

Collection privée Melbourne, collection galerie Western Desert, collection privée Paris.

Estimation : 400/700 €

Adjugé : 480 €



164

BOOMERANG DU NORD OUEST AUSTRALIEN (KILLER BOOMERANG). ANNEE 30/50.

Très beau boomerang en bois dur avec patine d'usage. Utilisé principalement pour chasser et pour les combats. Sa partie incurvée est utilisé comme massue. Une partie est finement ciselée avec de nombreuses traces d'ocres rouges et l'autre présentant de nombreuses traces de la taille faite à la pierre.

Ensemble en bon état pour son âge avec un léger manque de matière sur 1 cm sur le côté incurvé dû à son utilisation.

67x6cm

Collection privée Melbourne, collection galerie Western Desert, collection privée Paris.

Estimation : 300/400 €



165

BOUCLIER DE CEREMONIE OU DE COMBAT, agrémenté sur une face de motifs floraux et linéaires et sur l'autre de chemin associé au lieu de cérémonie du temps du rêve.

Bois patiné par l'usage, probablement sculpté à l'aide d'un outil primitif, première moitié du XXème siècle. Petit éclat sur un bord à l'extrémité. Aborigène d'Australie.

74x11,5cm

Provenance : Mark Eglinton New-York

Estimation : 350/450 €

Adjugé : 800 €



166

KNGWARREYE EMILY KAME (ANMATYERRE). Circa 1910-1996

LES GRAINES DE MUNYEROO / MUNYEROO SEED, 1996

Cette peinture est une représentation abstraite du pays d'Emily. Elle y inclut tout son vécu : les paysages de sa communauté, ses cultures, ses croyances et ses lois. Emily était une personne très importante dans sa communauté. Elle y dirigeait les danses et les chants. Elle était très indépendante avec une forte personnalité, et respectée par toute la communauté féminine d'UTOPIA. Elle a adopté de nombreux enfants et devint immédiatement une des artistes les plus convoités dans le développement du marché de l'art. Elle a été exposée dans le monde entier dans des expositions collectives mais également dans de nombreuses expositions en solo. Elle a été pendant un certain temps l'artiste aborigène ayant détenue le record mondial pour une peinture avec la vente d'une toile à un million de dollars australiens.

Plusieurs livres ont été écrits sur elle et plusieurs sont en cours de publication. Elle est considérée comme l'un des plus grands artistes australiens.

Cette peinture fait partie d'une série de 4 peintures commissionnées par Roodey Gooch à Alice Spring le 14 avril 1996 sur le thème d'une plante importante dans la région d'Emily.

Cette peinture fait partie des dernières séries réalisées l'année de sa mort. La peinture est référencée par Rodney Gooch.

Acrylique sur toile (cotton duck pre-primed)

86x115cm

Provenance : Commissionné par Rodney Gooch à Alice Springs, collection privée Galerie Boomerang (Pays Bas), collection privée Suisse.

Estimation : 12000/18000 €

Adjugé : 10000 €



167

KEMARRE GLADDY (ANMATYERRE). NEE EN 1951.

LA PRUNE DU BUSH / BUSH PLUM, 2011

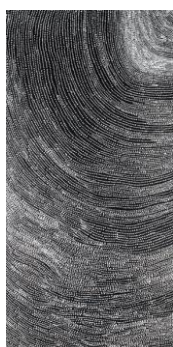
Gladdy est une artiste qui a participé à de nombreux projets artistiques importants dans sa région. Elle fait partie d'une grande famille d'artistes d'Utopia. Son thème principal est la prune du bush. Ses peintures prennent des couleurs différentes en fonction de la croissance du fruit. La peinture porte la référence 2-911

Acrylique sur toile (belgian linen)

121x91.5cm

Commissionné par la galerie Artflore à Alice Springs, collection Galerie Boomerang (Amsterdam), collection Peter Madden (Pays Bas). Un certificat de la galerie Artflore sera fourni avec l'œuvre

Estimation : 1500/2500 €



168

NAPANGARDI DOROTHY (WARLPIRI) Circa 1950-2013

LE SEL A MINA MINA / SALT ON MINA MINA, 2013.

Dorothy était une des plus importantes artistes Warlpiri de la communauté de Nyirrpri au nord-ouest d'Alice Springs dans le désert de Tamani.

Elle s'est tuée dans un accident de voiture dans le bush lors d'une sortie pour aller chasser le lézard (goanna). Elle aimait chasser à la façon traditionnelle le lézard (goanna) et l'échidné. Née à Mina Mina non loin du lac Mackay, elle a été élevée dans la tradition aborigène et aimait vivre comme ses ancêtres. Sa peinture est le reflet de ce choix avec la représentation de sa région d'origine.

Bon nombre de ses peintures ont été choisies par les grands musées australiens. En avril 2013 elle avait été invitée à Brisbane au centre d'exposition et de conférence qui avait utilisé un tapis de 600 m2 reprenant une de ses représentations des dunes de sa région d'origine.

Cette peinture est dans la lignée de ces réalisations de ces dernières années présentant sa région d'origine d'une façon plus contemporaine. Cette peinture est l'une des dernières qu'elle a réalisée avant sa mort et est magnifique dans la plus pure tradition du traitement de ce thème avec son pointillisme blanc sur fond noir. Elle a été réalisée dans le studio de Geoff Small, une des meilleures provenances pour les peintures de Dorothy. Geoff a travaillé plusieurs années avec elle et elle était souvent en résidence dans son studio. La peinture est signée au dos et porte la référence DN 1348.

Acrylique sur toile (belgian linen)

120x60cm

Commissionné par Geoff Small du studio desert art center. Un certificat de ce studio sera remis avec la peinture. Collection particulière France.

Estimation : 3500/4500 €

Adjugé : 3500 €



169

TJAPALTJARRI CLIFFORD POSSUM (ANMATYERRE). CIRCA 1932 - 2002

BUSH FIRE DREAMING (SQUELETTONS) / LE REVE DU FEU DU BUSH (SQUELETTES), 1999.

Clifford a été un des leaders du mouvement de la peinture acrylique du Western Desert qui débuta en 1971 sous l'impulsion de l'instituteur Geoffrey Bardon qui apprit la peinture aux enfants et aux adultes du village. Les premières réalisations ont été faites sur les murs et portes de l'école de Papunya. Les peintres ont ensuite utilisé les matériaux qu'ils trouvaient sur les chantiers de construction dans le village. Ils peignirent sur des planches de bois (masonite board-composition board) avant que les toiles soient introduites fin 1972 et début 1973, d'abord avec des toiles en coton (cotton duck : toiles d'assez mauvaise qualité) puis sur du lin belge (belgian linen).

Une exposition itinérante s'est tenue dans les plus grands musées australiens sur les premières peintures réalisées sur des « composition-masonite board ». Une partie de cette exposition a été ensuite présentée au musée du quai Branly du 9 octobre 2012 au 20 janvier 2013.

Clifford Possum détient toujours le record du monde pour une toile vendue en vente publique. En 2008 une de ses toiles s'est vendue pour 2.5 millions de dollars australiens. Clifford a légué à ses trois enfants Gabriella l'aînée, Michelle et Lionel le benjamin l'ensemble de ses rêves. Ses enfants (peintres de la seconde génération) se sont appropriés les rêves de leur famille et les illustrent chacun à leur propre manière. Clifford a enseigné très tôt à ses trois enfants l'art de la peinture en les faisant travailler sur quelques-unes de ses réalisations.

Peinture signée au dos et portant la référence POLCP75.

Acrylique sur toile (Belgian linen)

91x152cm

Provenance: Ancienne collection Peter Los. Un certificat du Western Desert Aboriginal Art sera fourni avec l'œuvre.

Estimation : 35000/45000 €



170

TJAPALTJARRI CLIFFORD POSSUM (ANMATYERRE). CIRCA 1932 - 2002

LE REVE DU LIEGE/CORKWOOD DREAMING, 1994.

Cette peinture décrit les symboles liés à la cérémonie de l'arbre à liège perpétuée par les hommes de loi Anmatyerre et transmise de génération en génération depuis la nuit des temps.

Ce rêve est lié au rite de passage à l'âge adulte pour ceux qui sont nés dans la région où poussent ces arbres (Untyiye).

Le camp où se déroule la cérémonie est représenté par un cercle au centre de la peinture. Les vagues bleues de part et d'autre du cercle central représentent les peintures de corps et incisions que portent les hommes participant à la cérémonie.

Toutefois la lecture de la peinture est double car les lignes représentent aussi les arbres et leurs branches. Cet arbre est très important dans la cérémonie car il produit un fruit dont le nectar est bu par les participants. Clifford montre également le développement du fruit avec son état jeune dans les tons blanc et devenant noir lorsque le fruit est mûr. Ce liquide est très important pour le peuple anmatyerre.

Clifford a été un des leaders du mouvement de la peinture acrylique du Western Desert qui débuta en 1971 sous l'impulsion de l'instituteur Geoffrey Bardon qui apprit la peinture aux enfants et aux adultes du village. Les premières réalisations ont été faites sur les murs et portes de l'école de Papunya. Les peintres ont ensuite utilisé les matériaux qu'ils trouvaient sur les chantiers de construction dans le village. Ils peignirent sur des planches de bois (masonite board- composition board) avant que les toiles soient introduites fin 1972 et début 1973, d'abord avec des toiles en coton (cotton duck : toiles d'assez mauvaises qualité) puis sur du lin belge (belgian linen).

Acrylique sur toile (belgian linen)

214x138cm

Provenance: Commissionné par Peter Los à Alice Springs, vente Sotheby's 2008 - Melbourne, collection Peter Madden. Un certificat de western aboriginal art sera fourni avec l'œuvre

Estimation : 15000/25000 €



170bis

TJUNGURRAYI PATRICK (PINTUPI). NE EN 1935.

TINGARI 1992

Cette peinture décrit les motifs liés au voyage des hommes Tingari dans le temps du Rêve de Kumpitjurr (où se situent 2 grands et petits trous d'eau) vers l'ouest de Kiwirrkura. Un groupe d'hommes Tingari se rendirent sur ce site depuis Jupiter Well pour faire leurs cérémonies. Ils continuèrent ensuite leur voyage vers Kalipinpa. Comme les histoires liées au cycle Tingari sont secrètes, aucun autre détail ne peut être donné.

Au dos de la toile, sur les bords retournés se trouvent toutes les informations sur l'artiste et la peinture avec le numéro de Papunya n° 920747

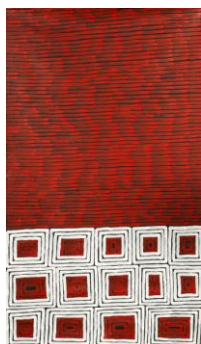
Acrylique sur toile (belgian linen)

112x55cm

Papunya Tula Galerie, collection Galerie Boomerang (Amsterdam), collection Peter Madden (Pays Bas).

Un certificat de Papunya Tula Artist sera fourni avec l'oeuvre.

Estimation : 1000/2000 €



171

TJAMPATJINPA RONNIE (PINTUPI). NE EN 1943.

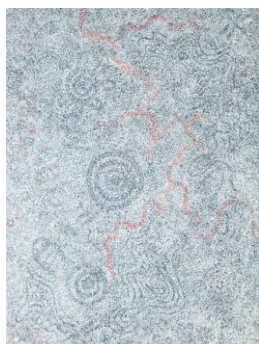
LE REVE DU FEU / BUSH FIRE DREAMING, 2013.

Signée au dos avec la référence RT141113 Acrylique sur toile (belgian linen)

160,5 x 90 cm

Provenance : commissionné par Peter Los, collection privée Paris. Un certificat sera fourni avec l'œuvre.

Estimation : 8000/12000 €



171bis

WEIR BARBARA (ANMATYAERRE ET ALYWARR).NEE EN 1945.

LE PAYS DE MA MERE/ MY MOTHER COUNTRY.2007.

Barbara est une artiste importante issue d'une grande famille de peintres et grande militante de la cause aborigène. Elle fait partie des enfants de la génération volée. Elle est la fille de Minnie Pwerle. Elle représente le pays de sa mère une région en Utopia.

Signe au dos

Acrylique sur toile (belgian linen)

122.5x92cm

Commissionné par Marc Gooch et Janet Pierce, collection privée Queensland, collection Galerie Boomerang (Amsterdam), collection Peter Madden (Pays Bas). Un certificat sera fourni avec l'œuvre

Estimation : 2000/2500 €



172

Lunette à visière en bois patiné par l'usage et le temps.

Grand Nord Canadien, XIXème ou XXème siècle.

4x15cm

Estimation : 400/700 €

Adjugé : 750 €



173

Amulette shamanique présentant un phoque les yeux incrustés de nacre. La sculpture est simplifiée au maximum, presque dépourvue de volume. Elle évoque ce mammifère marin se trouvant dans l'eau vu d'en haut depuis une embarcation ou un rocher.

Cette amulette présentant un phoque nageant est une représentation récurrente dans l'art esquimau. Cette figure singulière est apparue très tôt chez les Ekven de la Péninsule des Tchouktches où des fouilles ont été menées par des russes dans les années 1980 à 2000. Une œuvre présentant les mêmes caractéristiques stylistiques a été découverte et daterait de l'an 1000 de notre ère.

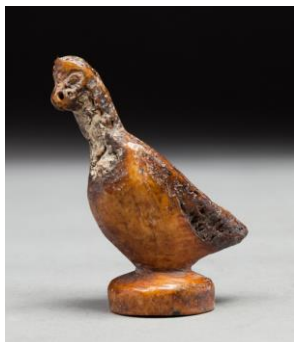
Os marin à patine d'usage,

Esquimau, Détroit de Béring - XIXème ou XXème siècle

12x4cm

Estimation : 500/800 €

Adjugé : 520 €



174

Amulette shamanique présentant un oiseau migrateur posé sur un piédestal circulaire.
Os marin à patine de fouille
Déroit de Béring, vers 1000 après JC.
7,5x3x5cm

Estimation : 300/500 €

Adjugé : 650 €



175

Amulette anthropomorphe figurant un personnage debout, les mains posées sur le ventre dans un geste symbolique.
Os marin patiné par l'usage et le temps.
Eskimo, région du Grand Nord, XXème siècle.
14x3,5x2cm

Estimation : 1200/1800 €

Adjugé : 900 €



176

Amulette peut être utilisée comme un peigne, elle présente trois têtes de morses alignés.
Os Marin patiné par l'usage et le temps.
Eskimo, Région du Grand Nord, XXème siècle.
5x6cm

Estimation : 3000/4000 €



177

Lunettes, les yeux plissés permettant un regard plus aisé et évitant l'éblouissement solaire. Elles sont agrémentées d'un décor incisé symbolisant un poisson stylisé.
Os marin avec ancienne patine d'usage.
Eskimo, région du Grand Nord, XIXème siècle.
15,5x3cm

Estimation : 700/900 €

Adjugé : 2200 €



178

Lunettes à visière caractéristiques utilisées pour éviter l'éblouissement et obtenir une vision optimale. Elles sont agrémentées d'un beau décor incisé en dent de scie et en relief.
Os marin, ancienne patine d'usage.
Eskimo, région du Grand Nord, XIXème siècle.
3x16,5x3cm

Estimation : 700/900 €

Adjugé : 2400 €



179

Rare ensemble composé de deux amulettes shamaniques et une paire de lunettes.
Os marin, ancienne altération due à l'enfouissement. Offrandes destinées à un dignitaire pour l'accompagner dans son voyage vers l'au-delà.
Détroit de Béring, Eskimo, XIXème siècle ou antérieur.
3x13x1cm (lunettes)

Estimation : 700/900 €

Adjugé : 650 €



180

Paire de Mocassins agrémentés d'une mosaïque de perles de traite présentant un décor de drapeau américain et de symboles géométrisés.
Cuir, perle, ancienne patine d'usage.
Sioux, Etats-Unis, première moitié du XXème siècle.
29cm - 28cm

Estimation : 350/450 €



181

Etui de pistolet en cuir recouvert d'une mosaïque de perles de traite.
Indiens des Plaines, Etats-Unis, XXème siècle.
20x14cm

Estimation : 250/350 €



182

Paire de mocassins d'adolescents.
Cuir, feutrine et perles de traite.
Indiens des Plaines, XXème siècle.
23x9cm

Estimation : 250/350 €



183

Paire de mocassins en cuir, perles de traites, patine d'usage.
Indiens des Plaines, Xxème siècle.
26cm

Estimation : 300/500 €



184

Rare cheval votif présentant de belles formes épurées et stylisées.
Bois patiné par l'usage et le temps. Les pattes avant cassées collées.
Indien des Plaines, Etats-Unis, XIXème ou début XXème siècle.
13x26cm

Estimation : 500/800 €

Adjugé : 1300 €



185

Lance-pierre présentant un singe contorsionné à l'expression espiègle.
Bois, ancienne patine d'usage miel.
Guatemala, première moitié du XXème siècle.
17,5x5x2cm

Estimation : 200/300 €

Adjugé : 300 €



186

Lance pierre présentant un personnage d'inspiration précolombienne aux traits simiesques. Bois, ancienne patine d'usage.
Guatemala, début du XXème siècle.
26x5,5x5cm

Estimation : 200/300 €

Adjugé : 300 €



187

Lance pierre présentant un personnage d'inspiration précolombienne personnifiant le Dieu de la Mort et du renouveau.
Bois, ancienne patine d'usage.
Guatemala, début du XXème siècle.
18,5x5,5x3cm

Estimation : 300/400 €

Adjugé : 650 €



188

Lance pierre présentant une femme allongée se baignant symboliquement dans un cénote sacré.
Bois, ancienne patine d'usage.
Guatemala, première moitié du XXème siècle.
18,5x6cm

Estimation : 80/120 €

Adjugé : 170 €



189

Vase modelé d'un prisonnier assis, les mains jointes attachées dans le dos dans la continuité de la corde qu'il porte autour du cou. Chez les Mochicas, la guerre comporte cinq étapes distinctes: les combats ritualisés, la capture du vaincu, la transformation de celui-ci en victime sacrificielle, le sacrifice et enfin pour les individus de haut rang, l'échange de sang. Ce vase s'inscrit dans la deuxième étape. Il est intéressant de noter que notre exemplaire présente le visage de ce guerrier vaincu résigné au sort qui lui est réservé. En effet dans la société Moche, participer à un combat cérémoniel implique l'acceptation de potentiellement s'offrir en sacrifice et ainsi de rejoindre l'astre solaire. Terre cuite brune et beige, légère restauration sur le goulot n'excédant pas 5% de la masse globale de l'œuvre.

Mochica, Pérou, 200 à 600 après JC.

Bibliographie : " Les Rois Mochica" Musée d'Ethnographie de Genève, éditions Somogy, Paris, 2014; p.226, fig. 293, pour une œuvre proche conservée au Museo Huacas de Moche, Trujillo, Pérou (Inv. 00248)

Un test de thermoluminescence (Ralf Kotalla) situant cette oeuvre dans la période donnée sera remis à l'acquéreur.

Estimation : 600/900 €



190

Vase étrier présentant le dieu Renard assis en tailleur, ses mains tenant l'extrémité de sa jugulaire comme s'il ajustait sa coiffe autour de son visage. Chez les Mochicas, il est difficile d'attribuer un rôle spécial au dieu Renard, il est souvent représenté sous forme de guerrier, en coureur, se tenant en tailleur et siégeant dans une posture codifiée comme c'est ici le cas. Dans les mythes actuels du haut plateau, le Renard est admiré pour son astuce et sa rapidité. Il est craint car il possède le pouvoir de lancer de mauvais sorts pour vaincre ses adversaires. Malicieux, on le rattache aux pouvoirs des puissants car il a l'art de séduire sans agir et de détruire pour assouvir son désir de domination sur un adversaire plus faible que lui. Dans certaines tribus, il est rattaché au symbolisme végétal.

Terre cuite beige orangée à décor rouge café

Mochica III - IV, Pérou, 200 à 400 après JC.

21x13x17cm

Bibliographie : KUNST UND KULTUR Von Pérou, Max SCHMIDT, Éditions Berlin, 1929, p.172 pour une œuvre proche

Un test de thermoluminescence (Ralf Kotalla) situant cette œuvre dans la période donnée sera remis à l'acquéreur.

Estimation : 800/1200 €

Adjugé : 1100 €



191

Vase étrier présentant un singe modelé et peint aux traits humanisés, le corps couvert d'un poncho à bordures étoilées. Cet animal est un singe hurleur, totem des dignitaires apprécié pour ses vertus protectrices car il marque son territoire par des cris puissants pouvant être entendus à plus d'un kilomètre à la ronde. Terre cuite polychrome

Mochica III-IV, Pérou, 200 à 400 après JC.

83x30x21cm

Bibliographie : Ancien Pérou, musée de l'Homme - exposition Paris : mai 1987 à janvier 1988, édition Fernand Nathan 1987, p.79, Fig. 102 pour une œuvre très proche conservée dans les collections du musée de l'Homme

Un test de thermoluminescence (Ralf Kotalla) situant cette œuvre dans la période donnée sera remis à l'acquéreur.

Estimation : 500/700 €

Adjugé : 1300 €



192

Vase portrait présentant un visage à l'expression courroucée accentuée par la bouche ouverte montrant des crocs de félin et les yeux surmontés d'arcades sourcilières formant des visières.

Les représentations d'homme-félin comme celle-ci sont apparues dès les périodes formatives, aux alentours du X^{ème} siècle avant JC. Jusqu'à ce jour, d'innombrables théories sur leur significations sont apparues et de nombreuses sont contradictoires. La plus couramment admise et peut-être la plus proche de la réalité serait l'appropriation par le Shaman des traits du jaguar. Cet animal était admiré par les populations pour sa force, sa rapidité et sa capacité à se dissimuler aux yeux de sa proie. C'est à mon avis pour cela que ces Rois chamanes s'approprièrent ce totem, symbole du pouvoir et de la puissance du chef sur son clan.

Terre cuite beige orangée (très léger éclat sur une arcade sourcilière).

Vicus Pirhua, Mochica formatif, Pérou, 400 à 100 avant JC.

14,5x19x15cm

Bibliographie : "Pre-columbian Art of South America" - Harry N. ABRAMS, inc, New-York 1976 - p.123 Fig. 247 pour une représentation de ce type.

Un test de thermoluminescence (Ralf Kotalla) situant cette œuvre dans la période donnée sera remis à l'acquéreur.

Estimation : 600/900 €

Adjugé : 1050 €



193

Vase étrier présentant un chef chamane assis, les mains posées sur ses cuisses en signe d'autorité. Sa coiffe est agencée avec originalité par trois nattes longilignes formant des crêtes, son visage est peint en noir sur un côté, il porte un plastron ornemental et un poncho à décor en point de jaguar évoquant la fourrure de cet animal.

Terre cuite polychrome.

Chongoyapé, Vallée de Lambayeque, Moyen Chavin, Pérou, 1000 à 700 avant JC.

22x14x16cm

Bibliographie : Pre-Columbian Art, Alan Lapiner, éditions Harry N. Abrams, New York, 1976; page 26; fig.4 pour un vase de ce type de l'ancienne collection Harris Brisbane Dick.

Estimation : 1200/1800 €

Adjugé : 1550 €



194

Semoir cérémoniel, il présente un perroquet picorant la surface d'un épis de maïs symboliquement. Il s'agit ici d'un semoir qui devait être utilisé par un prêtre ou un shaman pour marquer le début des semailles. Terre cuite beige, cassée collée en deux endroits.

Chimu, Pérou, 1100 à 1400 après JC.

18x26cm

Estimation : 300/500 €

Adjugé : 350 €



195

Vase hémisphérique, probablement à potions shamaniques. Il est gravé de trois têtes de serpent jaguar de profil positionnées aux points cardinaux.

Terre cuite brune et beige avec traces de cinabre.

Chavin, Pérou, 900 à 400 avant JC.

8,5x14cm

Estimation : 250/350 €



196

Vase hémisphérique à excroissance discoïdale, il présente un personnage le corps couvert d'un poncho à décor de divinité montrant les traits de plusieurs animaux marins et terriens ainsi que deux jambes humaines sur le bas du décor, personnification de la relation sacrée du Shaman avec ces animaux totem dont il s'approprie les vertus.

Terre cuite polychrome, quelques éclats de l'engobe en surface.

Nazca, Pérou, 200 à 600 après JC.

20x16cm

Bibliographie Nazca, José Antonio Delavallée. Banco del credito del Peru, Lima 1986 p.140 et 141 pour des œuvres de ce type.

Un test de thermoluminescence (Ralf Kotalla) situant cette œuvre dans la période donnée sera remis à l'acquéreur.

Estimation : 700/900 €

Adjugé : 900 €



197

Vase étrier, la panse modelée d'un tubercule.

Terre cuite beige et brune, légère restauration n'excédant pas 3% de la masse globale de l'œuvre.

Tembladera, Pérou, 700 à 200 avant JC.

26x18cm

Estimation : 300/500 €

Adjugé : 300 €



198

Vase à large col cylindrique, la panse modelée d'un oiseau aux belles formes stylisées, son bec planté symboliquement dans son plumage arrière.

Terre cuite brune et beige. RESTAURATION n'excédant pas 3 à 5 % de la masse globale au niveau de la queue

Chimu, Pérou, 1100 à 1400 après JC.

24x23cm

Estimation : 300/500 €

Adjugé : 520 €



199

Vase à un goulot cylindrique anthropomorphe. Il symbolise un chef, le corps de forme puissante, couvert d'un poncho. Sa tête présente une expression éveillée et son front est couvert d'un bandeau circulaire. Son poncho est agrémenté de quatre cartouches ornés de figures félines de profil, leur corps aux proportions dynamiques, leur gueule ouverte montrant les crocs, se prolongeant par une excroissance couronnée. Il s'agit ici probablement d'un concept personnifiant le lien sacré de ce chef avec son animal totem qui lui permet d'accéder aux pouvoirs de sa charge.

Terre cuite polychrome.

Huari, Pérou, 700 à 1100 après JC.

44x33cm

Un test de thermoluminescence (Ralf Kotalla) situant cette oeuvre dans la période donnée sera remis à l'acquéreur.

Estimation : 2500/3500 €

Adjugé : 2450 €



200

Vase se terminant par un goulot cylindrique, la panse est modelée avec naturalisme d'un oiseau au long bec, le corps contorsionné, et la pointe du bec de l'animal enfouie dans son plumage à l'arrière.

Terre cuite brune et beige, légères égrenures sur le col.

Chimu, Pérou, 1100 à 1400 après JC.

32x22x24cm

Estimation : 400/600 €

Adjugé : 370 €



201

Vase à large étrier se terminant par un goulot aux lèvres plates. La panse est ornée de motifs incisés rehaussés de brun en réserve. Cette oeuvre présente un bel équilibre des formes. Terre cuite orangée et brune.

Chavin Cupinisque, Pérou, 1200 à 500 avant JC

22x15cm

Un test de thermoluminescence (Ralf Kotalla) situant cette oeuvre dans la période donnée sera remis à l'acquéreur.

Estimation : 600/900 €

Adjugé : 560 €



202

Vase étrier modelé d'un serpent lové la tête dirigée vers le ciel. Il s'agit ici d'un anaconda, animal vénéré pour sa force par les guerriers et considéré comme dispensateur de la connaissance des plantes médicinales.

Terre cuite brune et beige.

Chavin Tembladera, 700 à 400 avant JC.

17x19x16cm

Bibliographie : Pré Colombian ART OF SOUTH AMERICA, ALAN LAPINER. ÉDITION N. ABRAMS NY 1976. p.51, fig.77 pour une oeuvre proche de l'ancienne collection TISHMAN.

Un test de thermoluminescence (Ralf Kotalla) situant cette oeuvre dans la période donnée sera remis à l'acquéreur.

Estimation : 700/900 €

Adjugé : 1100 €



203

Vase étrier modelé d'un prêtre portant un masque d'homme félin. Son corps symbolise le Dieu Crabe. Ses mains tiennent une corde avec à son extrémité un hameçon ayant capturé un poisson. Cette iconographie est associée à un rituel de pêche dont le prêtre ici représenté est l'instigateur.

La fraîcheur des eaux de la côte pacifique (d'une température de 5 à 7 degrés inférieurs à la moyenne) alliée à une forte teneur en phosphate favorise la multiplication du plancton qui sert d'aliment à d'innombrables espèces marines. Certains poissons venaient parfois s'ébattre jusque sur le bord des plages où l'homme peut alors les pêcher avec facilité. Les Mochica attribuaient cette abondance de subsistance aux Dieux. La pêche, comme de nombreuses activités de leur quotidien, était ritualisée avant et après les captures. Notre vase exprime avec naturalisme ce rituel où l'homme commémore la capture d'un spécimen de taille importante.

Terre cuite polychrome.

Mochica III, Pérou, 200 à 400 après JC.

26x14x17cm.

Bibliographie : "Art ancien du Pérou" Bernard Villaret, éditions du Pacifique, 1978, p.69 pour une œuvre très proche provenant du Musée Brüning Lambayeque, Pérou.

Un test de thermoluminescence (Ralf Kotalla) situant cette œuvre dans la période donnée sera remis à l'acquéreur.

Estimation : 1000/1500 €

Adjugé : 3100 €



204

Paires de statues formant un couple nu debout, leurs bras atrophiés et les mains levées symboliquement. Elles présentent une déformation frontale du crâne, probablement en usage chez les notables de cette culture. Leur visage et leur corps sont peints de motifs symboliques portés au cours des cérémonies, leur bouche ouverte semble salmodier le rituel.

Terre cuite beige à décor brun, Chancay, Pérou 1100 à 1400 après JC.

De nombreuses statues comme celle-ci appelées communément "cuchimilco" sont présentes dans les collections publiques et privées mais peu de couples comme notre paires sont connus.

50x29 cm et 50x29 cm.

Nous pouvons comparer ces œuvres à celles de la collection ENRICO Folie BIANCHI reproduites dans l'ouvrage : ARTÉ E HISTORIA DEL PERU ANTIGUO DUCCIO BONAVIA, éditions BIANCO DEL SUR 1994. P.291, fig.221.

Un test de thermoluminescence (Ralf Kotalla) situant chacune de ces œuvres dans la période donnée sera remis à l'acquéreur.

Estimation : 2500/3500 €

Adjugé : 2200 €



205

Statuette anthropomorphe présentant un prêtre ou un dignitaire portant une parure cérémonielle personnifiée par des plumes appliquées sur ses bras formant des ailes d'oiseau stylisées. Il est debout, porte un pagne autour de la taille et un riche collier autour du cou, le lobe de ses oreilles distendu par deux "tambas". Terre cuite beige et ocre rouge, une natte cassée collée.

Région du Veracruz, Mexique. Epoque Classique, 600 à 900 après JC.

22,5x18cm

Estimation : 800/1200 €

Adjugé : 900 €



206

Ensemble de deux réceptacles probablement utilisés pour les aspersions rituelles destinées à la déesse Terre-Mère "Pachamama". Ils sont en forme d'oiseaux stylisés. Bois, marque d'usage de l'époque Inca, Pérou. 1450-1532 après J.C. 18x5cm et 22x6cm

Estimation : 400/700 €

Adjugé : 300 €



206bis

Kéro cérémoniel présentant un félin sculpté en ronde bosse, la tête dirigée symboliquement vers le ciel. Bois, patiné par l'usage et le temps. Inca, Pérou, 1450-1532 après JC. 19,3x13,8 cm.

Estimation : 600/900 €



207

Poporo anthropomorphe accompagné de son couvercle d'origine. Il est sculpté d'un chamane sous l'effet d'un hallucinogène jouant d'un tambourin cérémoniel. Les effets du psychotrope sont visibles à l'expression grimaçante de son visage et à ses yeux hallucinés. Bois, ancienne patine d'usage, restes de matières à l'intérieur. Nazca, Pérou, 200 à 600 après JC. 12x6x5cm

Estimation : 1200/1800 €

Adjugé : 1200 €



208

Collier constitué de perles en jadéite vert pomme pour quelques unes d'entre elles et de perles ovoïdes en métal aurifère ou argentifère. Maya, Epoque Classique, 600 à 900 pour les perles en jadéite et Pérou, Chavin, 500 à 100 avant JC pour les perles en métal.

Estimation : 800/1200 €

Adjugé : 800 €



209

Collier constitué de perles en sodalite ou lapis lazuli et or (fermoir postérieur). Mochica, Pérou, 200 à 300 après JC. Bibliographie : ARTE E HISTORIA d'el Peru ANTIGUO, DUCCIO BONAVIA, Édition BANCO del SUN PERU 1994, p.142, fig. 108 pour un collier très proche.

Estimation : 800/1200 €

Adjugé : 850 €

210

Collier de dignitaire composé de perles tubulaires en sodalite et de rangées de perles ovoïdes en or découpé, martelé et soudé. Remontage postérieur.
Mochica, Pérou, 100 avant à 300 après JC.

Estimation : 2000/3000 €



211

NON VENU - Importante idole cubique présentant sur ses quatre faces verticales la figure totémique d'un chamane en état de transformation vers le hibou.

Cet animal totem est associé à la prescience des chamanes et à la vigueur des guerriers. Ses traits sont géométrisés à l'extrême et forment un ensemble cubiste d'un très bel équilibre. Chaque face horizontale est sculptée profondément d'un masque anthropozoomorphe équilibré.

Pierre caractéristique avec traces d'oxyde de manganèse et de chromie blanche localisée. Valdivia, Equateur, 2300 à 2000 avant JC.

Cette œuvre peut être classée sans nul doute dans le corpus des plus belles et importantes connues à ce jour.

26x11x10cm

Provenance: Ancienne Collection d'un diplomate constituée après guerre et restée jusqu'à ce jour dans la famille.

Estimation : 12000/18000 €



212

Pendentif talismanique présentant un quadrupède des forêts tropicales, la queue levée.

Pierre verte veinée, poli aquatique.

Costa Rica, Région centrale, 500 à 800 après JC.

5x7,5cm

Estimation : 250/350 €

Adjugé : 160 €



213

Amulette talismanique portée par un seigneur au cours de cérémonies religieuses. Il présente le dieu jaguar debout tenant un sceptre à tête d'oiseau.

Jadéite verte polie à reflets lumineux et aquatiques. Trou biconique de suspension.

Costa Rica Versant-Atlantique, 100 avant à 500 après JC.

La symbolique de ce pendentif est associée à un concept de fécondation de la Terre. Le jaguar représente la force vivifiante de la nature, le sceptre à tête de serpent dirigé vers la Terre pour la fécondité et l'oiseau sur la partie haute apportant la pluie indispensable aux cultures. Il devait être porté probablement par un prêtre effectuant ses gestes rituels de fertilisation de la déesse Terre Mère au cours de cérémonies magico-religieuses.

Bibliographie : Précolombian ART OF COSTA RICA EDITION N. ABRAMS.inc NY 1981, p.144, fig. 73 pour un pendentif proche.

Estimation : 1200/1800 €



214

Mortier probablement chamanique présentant un perroquet aux formes stylisées, son bec légèrement ouvert et les yeux symbolisés par deux cavités latérales.

La sculpture sur pierre s'avère pauvre en Equateur durant l'époque préhispanique. Ces récipients en pierre représentent en général des félins, des singes ou des perroquets comme c'est ici le cas. Chacun d'eux possède un corps cubique qui sert de réceptacle où devaient être préparées des potions chamaniques. Il est difficile de les attribuer à une civilisation en particulier car ils ont été réalisés probablement dans une phase transitoire. Quelques études démontrent des dépôts sur les parois internes du mortier d'hallucinogènes nous permettant de déduire qu'ils étaient utilisés à des fins cérémonielles pour l'absorption de psychotropes.

Pierre dure granitique, sculptée et semi polie.

Phase de transition Valdivia à Chorrera, 1500 à 600 avant JC.

12x25x7cm

Estimation : 1500/2500 €

Adjugé : 1500 €



215

Hache votive resserrée en partie haute avec deux excroissances latérales.

Pierre brune à reflets verts, au poli aquatique et lumineux.

Chorrera, Valdivia. 2300 à 2000 avant JC (phase de transition).

12x11cm

Estimation : 400/600 €

Adjugé : 500 €



216

Exceptionnel pendentif de dignitaire présentant un aigle personnifiant un concept à double lecture. La première représente l'animal en projection, ses ailes sont pliées et la tête dirigée vers le ciel avec noblesse. Pour la deuxième: ses ailes sont déployées en vol plané avec majesté. Sous celles-ci, deux têtes d'oiseau au bec effilé sont présentées de profil. Ce pendentif pectoral devait orner le torse d'un haut dignitaire, prêtre ou chamane. Il correspond symboliquement à la métamorphose du chamane oiseau qui, sous l'effet d'un hallucinogène, voit son esprit s'envoler vers les mondes divins. Celui-ci, par son statut de représentant du clan, joue le rôle d'intermédiaire entre les dieux et les mortels. L'oiseau est le véhicule spirituel qui amène les messages des dieux au chamane chargé de les transmettre à sa tribu. Nous sommes ici face à un exemplaire particulièrement important que nous pouvons comparer à celui de l'ancienne collection Paul et Dora Janssen et reproduit dans l'ouvrage "Maitres des Amériques", Geneviève LE FORT, édition Mercator, reproduit p.319.

Or, fonte à la cire perdue

Taironas, Colombie, 1000 à 1500 après JC.

17x15cm

Provenance: Collection privée, France. Ancienne collection américaine.

Un "condition report" détaillé avec conclusion effectué par le docteur A.T.N. Bennett (Conservation And Technical Services Limited - London) sera remis à l'acquéreur.

Estimation : 70000/90000 €



217

Vase zoomorphe modelé avec maîtrise d'un chien aux aguets, les oreilles dressées et la gueule ouverte montrant ses crocs en signe de protection. La queue se transforme en bec verseur, nous indiquant qu'il fut utilisé au cours des cérémonies magico-religieuses. Dans les temps anciens, le minuscule chihuahua, chien mexicain à poils ras, servait de guide aux âmes au cours de leur voyage dans l'inframonde. Leur fonction était d'apporter aux âmes des morts la nourriture nécessaire à leur survie ainsi que de les protéger de toutes les attaques extérieures.

Terre cuite orangée et rouge café, restauration

Colima, Mexique occidental, 100 avant à 250 après JC.

25,5x18,5x42cm

Provenance : Collection privée, France. Ancienne collection Peter Broennimann, Bâle, Suisse. Peter Broennimann a travaillé en Amérique Latine pendant 29 ans. Depuis 1947, il a visité toutes les régions de l'Amérique du Sud où il a filmé lui-même des témoignages anthropologiques à travers de nombreuses expéditions qui l'ont mené tant chez les indiens Motilones du Venezuela que chez les Tarahumaras du Mexique. Ses publications sont toujours utilisées par les ethnologues et permettent une réelle vision du quotidien de ces tribus peu connues.

Deux test de thermoluminescence (Archeolabs TL) situant cette œuvre dans la période donnée seront remis à l'acquéreur.

Estimation : 2500/3500 €

Adjugé : 3800 €



218

Pieu cérémoniel présentant un phallus sculpté d'un prêtre chaman debout se tenant le sexe dans un geste de fécondation. Cette œuvre devait être plantée dans le sol, au centre de l'aire cérémonielle. Elle symbolise la force naturelle masculine, dont le chaman est le représentant, qui féconde la déesse Terre. Le sexe est ici considéré comme un élément vivifiant destiné à obtenir de bonnes récoltes.

Bois patiné par l'usage et le temps (légère altération et fissures à l'arrière ne portant pas atteinte à la lecture générale de l'œuvre).

Chimu, Pérou, 1100 à 1400 après JC.

40,5x5,7x6cm.

Ce phallus peut être classé dans le corpus du très petit nombre d'exemplaires connus de ce type réalisés par les Chimu.

Provenance : collection particulière Paris et ancienne collection italienne constituée avant les années 1970.

Estimation : 7000/9000 €

Adjugé : 7500 €



219

Pectoral sculpté d'un masque de divinité, les yeux et la bouche s'inscrivant dans des espaces ajourés avec équilibre. Il est agrémenté de motifs incisés personnifiant le nez d'un félin et des babines animales.

Jadéite verte mouchetée, rehaussée de colorant minéral ocre rouge, trous coniques de suspension.

Maya, Ixtapa, 100 à 600 après JC.

5x14,3cm

Estimation : 3500/4500 €



220

Ensemble de trois amulettes présentant deux quadrupèdes et un oiseau aux formes naturalistes stylisées.

Pierre verte légèrement veinée, trous biconiques de suspension.

Costa Rica, Région Centrale, 500 à 800 avant JC.

6x3cm, 3x5cm et 3x5cm

Estimation : 250/350 €

Adjugé : 380 €



221

Sceptre cérémoniel présentant en partie haute des bélières maintenant divers grelots et anneaux surmontées de deux oiseaux aux ailes déployées prenant leur envol, animal symbolisant le lien entre le seigneur chamane guerrier et les divinités. Cuivre doré et bronze patiné par le temps, l'enfouissement et l'usage.

Mochica, Pérou, 100 avant à 500 après JC.

29x3cm

Estimation : 2000/3000 €

Adjugé : 2000 €



222

Vase à deux goulots rejoints par un étrier en forme de pont. Il est agrémenté sur le haut de la panse d'un décor végétal représentant des fleurs sur le point d'éclore. Terre cuite polychrome.

Nazca, Pérou, 200 à 600 après JC.

23x19cm

Estimation : 800/1200 €

Adjugé : 1300 €



223

Vase cylindre agrémenté d'un décor en diagonale, symbolisant probablement une torsade, associé à un glyphe aquatique.

Terre cuite orangée avec traces de feu brunes sur la base, cassée, collée.

Maya, Mexique. Epoque Classique, 600 à 900 après JC.

22x9x9cm

Estimation : 400/700 €

Adjugé : 350 €



224

Vase cylindre orné d'un décor symbolisant des colonnes de temple surmontées d'une arcature et d'une construction très épurée et géométrisée.

Terre cuite beige et orangée, légèrement cassée collée.

Maya, Mexique. Epoque Classique, 600 à 900 après JC.

11,5x6x25cm

Estimation : 300/500 €

Adjugé : 300 €



225

Vase étrier présentant, sur la panse modelée en relief, un félin dressé, la gueule ouverte montrant symboliquement ses crocs. Le jaguar est un animal omniprésent dans la culture Mochica mais aussi dans toute l'Amérique du Nord et du Sud. Cet animal divinisé est considéré comme un totem puissant par les prêtres, seigneurs, chamans et guerriers de haut rang.

Terre cuite orangée à décor beige.

Vicus Pirua, Mochica formatif, Pérou, 400 à 200 avant JC.

22x17cm

Bibliographie : Pre-Columbian of South America, Allan Lapiner, Harry N. Abrams, New York, p.127; fig. 262 et 263 pour des œuvres proches.

Estimation : 800/1200 €

Adjugé : 1550 €



227

Ocarina cérémoniel présentant un prêtre debout. Ses bras se transformant en ailes d'oiseau déployées, agrémentées d'un décor étagé à motif en pointillé et rayonnant. Il porte une amulette sur le torse, des ornements aux oreilles et sur le nez.

Terre cuite ayant conservée sa polychromie d'origine. Une aile cassée-collée.

Jama-coaque, Equateur, 500 avant à 500 après JC.

13x20,5cm.

Estimation : 1200/1800 €

Adjugé : 1400 €



228

Vase à libations ou à potions modelé d'une tête de lama, la gueule ouverte, tirant la langue et montrant les dents. Ses oreilles sont dressées et ajourées.

Le lama est domestiqué dans les régions andines vers 3000 avant JC et jouait un rôle essentiel dans l'économie de l'Ancien Pérou. Le processus de leur domestication a été reconstitué grâce aux fouilles effectuées par une équipe française, dans l'abri de Telarmachay, sur le haut plateau central. On y a retrouvé des restes de lamas pleinement domestiqués datant de 2500 à 300 avant JC. Dans le monde Andin où n'existe ni bœuf ni cheval, le lama devient vite un animal providentiel dont l'importance est déterminante pour l'économie des différents royaumes andins. Depuis l'époque Chavin jusqu'à l'Empire Inca, le lama sert avant tout de bête de charge, résistant, docile et peu exigeant en nourriture. On utilise bien-sûr sa laine pour les vêtements. Il joue également un rôle de première importance pour les cérémonies, tous les rituels des Andes s'accompagnant de sacrifices, parfois jusqu'à 100 bêtes, à l'occasion des grandes festivités.

Notre vase montre cet animal avec naturalisme et fait partie des grands exemplaires de ce type.

Terre cuite beige saumon, légers éclats sur le col.

Inca, Pérou 1400 à 1532 après JC.

22x19x22cm

Bibliographie : Ancient Peru, Vie pouvoir et mort, éditions Fernand NATHAN, Paris 1987, p.119, fig.334 et 335 pour des œuvres proches.

Estimation : 1200/1800 €

Adjugé : 1100 €



229

Vase étrier présentant une panse hémisphérique surmontée d'un personnage allongé, prêt à bondir tel un félin sur sa proie. Il s'agit ici probablement d'un shaman en état de transformation. Terre cuite beige avec engobe rouge café en réserve.

Calima, Colombie, 500 à 1500 après JC.

29x16cm

Un test de thermoluminescence (Qed Laboratoire) situant l'œuvre dans la période donnée sera remis à l'acquéreur.

Estimation : 200/300 €

Adjugé : 800 €



230

Hache monnaie en jadéite verte veinée. Ces haches démontrent le rayonnement de la culture olmèque, elles étaient réalisées à des fins cérémonielles mais également utilisées comme monnaie d'échange puissante et pouvaient être transportées sur des milliers de kilomètres comme le démontre celles qui furent découvertes jusqu'au sud du Costa-Rica.

Olmèque, Mexique. Epoque Préclassique Moyenne, 900 à 400 avant JC.

29,5x6x1,5cm

Estimation : 1800/2600 €



231

Pendentif pectoral, la partie basse en forme de hache surmontée du buste d'une divinité, la bouche ouverte d'où s'échappe une fontaine représentée par un glyphe primitif. Il s'agit ici probablement d'une divinité d'origine Olmèque, personnifiant le Dieu de l'eau.

Jadéite verte à reflets nuageux et quelques veinures. Discrètes traces de cinabre dans les striures. Trous biconiques de suspension.

Province de Guanacaste, Costa-Rica. 100 avant à 500 après JC.

15x5,5cm

Bibliographie : Jade in Ancient Costa-Rica, Edition du Metropolitan Museum, New-york, 1998, p.71, fig.49 pour une œuvre proche.

Estimation : 2400/2800 €



232

Pendentif pectoral sculpté d'un félin dressé, la gueule grande ouverte, laissant apparaître trois motifs ajourés circulaires personnifiant peut-être des planètes. Le jaguar est un animal totem important symbolisant le pouvoir et la puissance des guerriers mais également des prêtres qui pouvaient l'associer aux constellations. Jadéite verte à légers reflets nuageux, poli aquatique et trous de suspension coniques.

Guanacaste, Nicoya, Costa-Rica, 100 à 500 après JC.

11,5x4,5cm

Estimation : 1400/1800 €



233

Pendentif pectoral présentant un poisson aux belles formes naturalistes et aux nageoires rayonnantes. L'animal a la gueule ouverte et semble immortalisé, comme un trophée après sa capture. Ce pendentif devait être porté par un prêtre chaman au cours des rituels qui précédaient la pêche.

Jadéite verte à reflets nuageux localisés. Deux trous de suspension coniques aménagés sur les nageoires.

Costa Rica, Versant Atlantique, 100 à 500 après JC.

5x12cm

Estimation : 1500/2500 €



234

Pendentif présentant un chaman se transformant en jaguar, probablement sous l'effet d'un hallucinogène, les mains jointes dans un geste symbolique.

Jadéite verte, polie et sculptée

Costa Rica, Versant Atlantique, 100 à 500 après JC.

10,5x4cm

Estimation : 1800/2200 €



235

Pendentif anthropo-zoomorphe présentant un shaman aux jambes puissantes, ses bras en forme d'ailes de rapace nocturnes et sa bouche se transformant en bec triangulaire. Il arbore un mystérieux regard intemporel, inscrit dans un bandeau horizontal aménagé sur le haut du bec. Trou transversal biconique de suspension. Jadéite verte à reflets nuageux avec poli aquatique. La jadéite était le matériaux naturel le plus précieux du Costa Rica ancien, jusqu'à son remplacement par l'or entre 500 et 700 de notre ère. Ce pendentif était porté sur la poitrine comme symbole de position sociale élevée et de pouvoir.

Guanacaste Nicoya, Costa Rica, milieu de la période IV, 300 avant à 500 après JC.

10,5 x 4,7cm.

Bibliographie : Précolombian ART OF COSTA RICA. HARRY N. ABRAMS, NEW YORK 1981, planche 80 (cat. n°24) pour une œuvre proche conservée dans les collections de l'Institution National de Segures, Costa Rica - (Inv. 6433).

Estimation : 1200/1800 €

Adjugé : 950 €



236

Grand pendentif pectoral, la partie basse en forme de hache est surmontée d'un buste anthropomorphe la bouche ouverte, laissant émerger deux excroissances terminées par des cercles. Il s'agit ici probablement d'une langue bifide associée au serpent Crotale, divinité originaire de Méso-Amérique, plus tard personnifiée par le serpent à plumes Quetzalcóatl.

Jadéite verte légèrement mouchetée et veinée. Trou transversal biconique, Péninsule de Nicoya, 100 avant à 50 après JC.

16x6,5cm

Bibliographie : Costa Rica, Pré Columbina, Louis Ferrero, Editions Imprintia National, 1987, p.74, Fig.1.35 pour une œuvre très proche provenant de la Fondation Heye, New-York (inv. 24-809).

Estimation : 4000/7000 €



237

Amulette anthropo-zoomorphe sculptée d'un rapace nocturne au bec triangulaire et aux ailes se transformant en bras humains. La partie basse symbolise la pointe d'une hache de combat.

Jadéite verte, polie, aux reflets lumineux et aquatiques. Trou biconique transversal.

Versant Atlantique, 100 à 500 après JC.

10x4x2cm

Estimation : 500/800 €

Adjugé : 400 €



238

Petite idole anthropomorphe sculptée d'un personnage aux formes généreuses et aux traits stylisés, épurés à l'extrême.

Pierre verte veinée sculptée et polie.

Mezcala, Région du Guerrero, Mexique, 300 à 100 avant JC.

6x4x2cm

Provenance : collection privée Paris, ancienne collection du Mint museum, Charlotte M.C, USA.

Estimation : 250/350 €

Adjugé : 250 €



239

Masque pendentif sculpté d'une tête aux traits épurés à l'extrême et au nez puissant et massif.

Pierre dure verte mouchetée.

Mezcala, état du Guerrero, Mexique, 300 à 100 avant JC.

9x7,5x6cm

Bibliographie : collection H. LAW, Art Précolombien, p. 90, fig. 94 pour un masque pendentif proche.

Estimation : 500/700 €

Adjugé : 500 €



240

Amulette votive personnifiant un Zemi anthropomorphe présentant une tête à l'expression dynamique accentuée par la bouche et les yeux grands ouverts. Cette œuvre devait probablement être utilisée en tant qu'offrande à des fins magico-religieuses au cours des cérémonies qui rythmaient la vie du clan.

Pierre dure sculptée et polie.

Taino, Ile de Saint Domingue. 1200 à 1500 après JC.

11,5x11x5cm

Bibliographie : Taino, éditions Monacelli, 1997, p.56 pour une amulette de ce type réalisée dans une pierre très proche.

Estimation : 1400/1800 €



241

Rare réceptacle chamanique de forme hémisphérique agrémenté en partie haute de quatre oiseaux présentés à chaque point cardinal. Leurs ailes ouvertes symbolisent l'envol spirituel du chamane sous l'effet d'un hallucinogène puissant. Ce vase devait être utilisé au cours des cérémonies pour l'absorption du psychotrope (champignons ou cactus).

Pierre dure sculptée et polie.

Colima, Mexique occidentale, 100 avant à 250 après JC.

11x17x16cm

Estimation : 2200/2800 €

Adjugé : 2000 €



242

Hache votive de forme épurée et équilibrée se terminant par deux légères excroissances en partie haute.

Pierre dure sculptée et semi polie.

Valdivia, Equateur, 2500 à 1500 avant JC.

27x20cm

Estimation : 1200/1800 €



243

Masse d'arme sculptée de la figure totémique d'un félin, la gueule ouverte montrant ses crocs symboliquement.

Pierre sculptée et semi polie.

Versant Atlantique, Costa Rica. 100 à 500 après JC.

7x6,5x12cm

Bibliographie : "Pré Colombian Art of Costa Rica", Editions Harry N. ABRAHMS. New-York 1981, p.186, fig. 50 pour une œuvre proche provenant du musée national du Costa Rica (Inv. 22303).

Estimation : 700/900 €

Adjugé : 650 €



244

Encensoir cérémoniel présentant un chef assis sur un piédestal en forme de cloche stylisée. Il présente des proportions puissantes évoquant force et pouvoir. Son corps est orné en divers endroits d'un décor incisé symbolisant probablement des tatouages. Ses oreilles sont agrémentées de deux tambas insérées dans leurs lobes distendus. La belle expression hiératique de ce personnage est retranscrite par l'artiste avec grâce et maîtrise.

Terre cuite brune avec traces de colorants localisés, légèrement cassée collée sur le plateau et en partie basse, quelques rebouchages par endroits n'excédant pas 3 à 5% de la masse globale de l'œuvre.

Manteño, Province de Manabi, Equateur, 850 à 1500 après JC.

57x29cm

La taille, le modelé, la stature du personnage ainsi que la richesses des tatouages nous permettent de classer cette œuvre dans le corpus des plus importantes de ce type.

Elle peut être comparée avec celle conservée au Musée del Banco Central à Quito et reproduite dans l'ouvrage "Arte Precolombino de Ecuador" Editions Salvat, Quito, 1985; p. 208 ainsi qu'avec celle de l'ancienne collection de Monsieur et Madame Presley Norton reproduite dans l'ouvrage "Pre-columbian art of South America" Allan Lapiner, éditions Abrams, New York; 1976, p.363, fig.285

Un test de thermoluminescence situant l'œuvre dans la période donnée sera remis à l'acquéreur.

Estimation : 14000/18000 €



245

Ocarina cérémoniel présentant une prêtresse debout dans une position codifiée, le visage peint pour une cérémonie. Elle porte les attributs dûs à son rang, collier avec amulette, tambas et ornements de tête.

Terre cuite polychrome.

El Faisan, Veracruz, Mexique, 600 à 900 après JC.

25x11cm

Estimation : 600/900 €

Adjugé : 820 €



246

Statuette anthropomorphe présentant une noble femme debout tenant dans l'un de ses bras un jeune chiot. Elle porte autour de la taille une jupe et divers ornements attestant de son rang.

Terre cuite polychrome (restauration sur l'une des oreilles du chiot)

Nayarit, Région Ixlan d'El Rio, Mexique occidental. 100 avant à 250 après JC.

24x15 cm

Estimation : 1000/1500 €



247

Statue anthropomorphe féminine présentée debout, son corps aux formes puissantes est agrémenté sur les épaules d'un décor en pastillage. Ses mains sont ouvertes et dirigées vers le sol, elles semblent réaliser un rituel en honneur à la déesse nourricière Terre-Mère.

Terre cuite polychrome. Eclat sur un ongle. Porte un numéro d'inventaire à l'arrière (086). Jalisco, Mexique occidental. 100 avant à 250 après JC. 37x29cm.

Estimation : 800/1200 €

Adjugé : 800 €



248

Statue anthropomorphe présentant un shaman assis, le corps orné de tatouages, l'un d'eux présentant un motif solaire rayonnant positionné sur le ventre. Un de ses bras est dirigé vers le ciel, son visage montre une expression concentrée et sereine.

Terre cuite polychrome, belles traces d'oxyde de manganèse éparses.

Colima, Mexique occidental, 100 avant à 250 après JC.

34x24x18cm

Un test de thermoluminescence (Qed Laboratoire) situant l'œuvre dans la période donnée sera remis à l'acquéreur.

Estimation : 1500/2500 €



249

Porteuse de coupe présentée debout, sur des pieds aux proportions puissantes, et portant autour de la taille une jupe agrémentée d'un décor en losanges aux couleurs alternées. Ses oreilles sont agrémentées d'une multitude d'ornements attestant de son rang important au sein de son clan.

Terre cuite polychrome.

Nayarit, Mexique Occidental.

100 avant à 250 après JC.

24x17cm

Estimation : 500/800 €



250

Statue anthropomorphe présentant un nain debout, la tête coiffée d'un casque et le visage à l'expression espiègle et douce. Dans l'Amérique précolombienne, les nains étaient considérés comme des êtres possédant des pouvoirs magiques. Ils étaient souvent consacrés comme shamans et pouvaient, comme ce fut le cas chez les Mayas à Uxmal, acquérir les plus hautes charges du pouvoir.

Terre cuite rouge café et orangée, quelques belles traces d'oxyde de manganèse localisées. Un pied cassé-collé, restaurations et léger rebouchage n'excédant pas 10% de la masse globale de l'œuvre.

Colima, Mexique, époque proto-classique, 100 avant à 250 après JC.

36x21x12cm.

Estimation : 800/1200 €



250bis

Vase anthropomorphe avec bec verseur aménagé à l'arrière. Il présente un guerrier tenant une massue et transportant une jarre à "pulque", alcool réalisé avec la pulpe de l'agave "aloé vera".

Terre cuite rouge café.

Colima, Mexique Occidental.

100 avant à 250 après JC

29x19cm

Estimation : 1200/1800 €

Adjugé : 1000 €



251

Vase portrait présentant la tête d'un jeune guerrier borgne, il porte un voile maintenu par une jugulaire ajustée sous le menton. Chez les Mochica, les vases portraits comme celui-ci ne sont pas rares. Notre exemplaire présente un jeune guerrier qui a perdu son œil probablement au cours d'un combat. Peu de représentations de ce type nous sont cependant connues et nous pouvons la comparer avec celui reproduit dans l'ouvrage "Moche", José ANTONIO De LAVALLÉ, Édition Banco de Credito del Peru, 1989, Page 180, Fig. 150.

Terre cuite beige et rouge café.

Mochica IV, Pérou 300 à 500 après JC.

25x14cm

Estimation : 700/900 €

Adjugé : 900 €



252

Vase à large goulot modelé d'un chef guerrier tenant une massue dans une de ses mains et dans l'autre un jeune félin. Il porte des tambas et présente une belle expression hiératique.

Terre cuite beige et orangée.

Mochica, Pérou, 200 à 600 après JC.

26,5x18cm

Un test de thermoluminescence situant l'œuvre dans la période donnée sera remis à l'acquéreur.

Estimation : 500/800 €

Adjugé : 500 €



253

Ecole péruvienne du XIXème siècle.

Retable architectural présentant en partie centrale la Vierge à l'enfant surmontant un croissant de lune (marque de la croyance en l'Immaculée conception) sur un tertre orné de quatre têtes de chérubins. De part et d'autre, deux tours étagées sommées d'une croix. L'ensemble est entièrement rehaussé de pastillage et de miroirs taillés de différentes formes.

Bois et stuc doré, polychromie, miroirs. Quelques manques de stuc, fissures et certains miroirs fracturés.

70x58cm environ

Estimation : 1500/2500 €

Adjugé : 1550 €



254

Ecole mexicaine du XVIIIème siècle.

Sculpture présentant probablement Saint Michel, debout sur un tertre orné de têtes de chérubins, le bras gauche levé semblant tenir une lance (cette dernière manquante) et vêtu d'une cuirasse.

Bois, stuc doré et polychrome. Quelques sautes de peintures et microfissures, néanmoins belle fraîcheur des couleurs.

90x58cm environ.

Un test effectué au carbone 14 sera remis à l'acquéreur.

Estimation : 1200/1800 €



255

Ecole d'Amérique du Sud du XVIIIème siècle.

Sculpture présentant une sainte femme vêtue d'une grande tunique drapée à décor de fleurs, debout sur un tertre en forme de croissant (en référence à la croyance de l'Immaculée conception, ce pourrait être ainsi la Vierge représentée ici), les mains en position d'intercession. Elle repose sur un socle trapezoïdal.

Bois, stuc doré et polychromie. Accidents, manques, fissures éparses.

111cm

Estimation : 1200/1800 €

Adjugé : 1300 €



256

Ecole mexicaine du XVIIIème siècle.

Le Christ et deux apôtres.

Huile sur toile, rentoilage, nombreux manques de peinture et traces d'anciennes pliures.

Cadre en bois et stuc doré postérieur.

68x54cm

Estimation : 300/400 €

Adjugé : 350 €



257

Ecole mexicaine du XVIIIème siècle.

Saint Jean Baptiste baptisant le Christ.

Huile sur toile, rentoilage, restaurations et reprises de peintures en divers endroits.

Cadre en bois et stuc doré et noirci postérieur.

80x60cm

Estimation : 600/800 €



258

Ecole mexicaine du XVIIIème siècle.

La Vierge couronnée se tenant debout sur un tertre orné de visages d'angelots.

Huile sur toile, important renfort cartonné au dos masquant l'arrière de la toile, nombreuses craquelures et manques de peinture.

Cadre en bois et stuc doré postérieur.

101x73cm

Estimation : 700/1000 €

Adjugé : 700 €



259

Ecole mexicaine du XVIIIème siècle.

L'assomption de la Vierge, dans un décor d'angelots et de roses.

Huile sur panneau épais (peut-être un élément de retable), traces d'insectes xylophages et sautes de peinture.

85x57cm

Estimation : 400/600 €

Adjugé : 400 €



260

Ecole mexicaine du XVIIIème siècle.

Saint Joseph couronné tenant l'enfant Jésus sur son bras gauche et un rameau de lys dans sa main droite.

Huile sur toile, nombreuses reprises à l'arrière et consolidations.

49,5x28,5cm

Estimation : 300/400 €

Adjugé : 300 €