

Samedi 22 avril 2017 à 15h

ARTS PRIMITIFS

ORIGINE
AUCTION

SAMEDI 22 AVRIL 2017



Expositions publiques :

Dans nos locaux
du lundi 17 au vendredi 21 avril 2017
de 11h à 19h

Enchérir en direct sur

Drouot LIVE.COM

Origine AUCTION – 46 rue Jules Ferry – 93170 BAGNOLET

Tél : 01 48 57 91 46 – Email : contact@origineauction.fr



1

Aiguière en verre irisé.
Epoque romaine. Anse cassée collée.
13cm

Estimation : 40/70 €



2

Flacon à deux anses en verre avec irisation nacré.
Epoque romaine.
11,5cm

Estimation : 50/80 €



3

Ensemble de deux réceptacles à une anse. L'un d'eux à bec pincé et décor concentrique.
Terre cuite orangée.
Epoque romaine.
13 - 12cm

Estimation : 40/70 €



4

Ensemble de deux flacons et une aiguière en terre cuite.
Epoque romaine.
15 - 12 - 14cm

Estimation : 50/80 €



5

Aiguière agrémentée d'un décor sur le pourtour et sur le bec verseur.
Iran, premier millénaire avant JC.
11x17cm

Estimation : 200/300 €



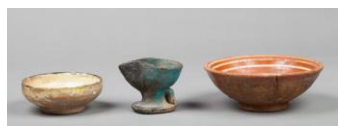
6

Coupe à décor de grecques et de fleurs épanouies. Terre cuite vernissée brune, cassée collée et restaurée.

Grande Grèce, V - IV ème siècle avant JC.

7x13cm

Estimation : 40/70 €



7

Ensemble d'une lampe à huile iranienne en céramique bleue turquoise et deux coupelles

Moyen Age , Moyen Orient.

8 - 15 - 10cm

Estimation : 50/80 €



8

Bélier stylisé en terre cuite, cassée collée et restaurée.

Syro-Hittite.

7,5x7,5cm

Estimation : 30/50 €



9

Tête féminine en terre cuite.

Epoque hellénistique.

5cm

Estimation : 40/70 €



10

Ensemble de trois têtes hellénistiques et d'un petit réceptacle.

Epoque romaine en terre cuite orangée.

3,5 - 3 - 2,5 - 3,5cm

Estimation : 30/50 €



11

Déesse Bastet en bronze à patine de fouille.
Egypte, époque saïte.
12x6cm

Estimation : 700/900 €



12

Dent d'animal préhistorique. Mastodonte ?
14x6,3cm

Estimation : 40/70 €



13

Mortier en pierre.
Inde du Nord, XIX ème siècle.
22x8,5cm

Estimation : 30/50 €



14

Askos dauno-messapien en forme de canard. Anse surélevée, tête de bélier (?), bec verseur muni d'un filtre. Décor de motifs géométriques en brun sur fond beige, Grande Grèce. Epoque hellénistique.

11x13,5cm

Un test de thermoluminescence attestant de l'authenticité de l'œuvre sera remis à l'acheteur.

Estimation : 250/350 €



15

Ænochoé à bec trilobé en bucchero nero ornée d'incisions concentriques autour du col. De type Bucchero, cette céramique typiquement étrusque était noircie par cuisson en fumigation et polie pour imiter le lustre du métal. Terre cuite brune, altération de surface localisée sur la panse. Quelques éclats sur le piedouche.

Etrurie. VIIè-VIè s. av. J.-C.

28,5x18cm

Estimation : 250/350 €



16

Petit cratère. Terre cuite beige et orangée.
Epoque hellénistique.
8x9,5 cm.

Estimation : 60/80 €



17

Lingam rituel et cérémoniel de forme ovoïde. Il est sculpté dans une Agathe rose à veinures et tâches rouge café.
Inde, XIX ème siècle.
25cm

Estimation : 200/300 €



18

Ensemble de trois lingam sculptés dans une pierre dure beige rosée à veinures rouge café.
Inde, XIX ème siècle.
11 - 8 - 5cm

Estimation : 60/90 €



19

Vase ovoïde à une anse en terre cuite beige à décors incisés de chevrons. Région du centre du Sahara.
23 cm.

Estimation : 30/50 €



20

Ensemble composé de quatre poteries (Vases, pots et chevrettes) en terre cuite à décor monochrome de motifs géométriques pour trois d'entre elles.
Kabylie. Collecté dans les années 1960.
27, 16, 30 et 17,5 cm.

Estimation : 50/100 €



21

Vase boule à une anse et à col étranglé en terre cuite vernissé verte.
Maroc. Accident et restauration au col.
35 cm.

Estimation : 60/100 €



22

Deux croix de procession en fer forgé patinées. Ethiopie.
22x8,5 et 18,5x7cm.

Estimation : 50/80 €



23

Ensemble de deux parchemins avec inscriptions et motifs symboliques. Ancienne patine d'usage.

Copte, Ethiopie.
155x9,5 - 140x8cm

Estimation : 80/120 €



24

Statue représentant un esprit animalier, la gueule ouverte montrant symboliquement des dents félines.

Terre cuite orangée avec reste d'engobe crème.

Tang, Chine, 618 - 907 après JC.

27x12cm.

Estimation : 150/250 €



25

Vase globulaire en terre cuite vernissée.

Tang, Chine, 618-907 après JC.

29x20cm.

Estimation : 150/250 €



26

Petit vase en terre cuite vernissée verte à décor zoomorphe sous couvert
Han, Chine, 220 avant - 202 après JC.

13x15cm

Provenance : Ancienne collection Brian Page, Brighton, Angleterre

Estimation : 60/90 €



27

Petite jarre aux anses ornées de dragon.

Sawankhalôk, Siam, XII - XIII ème siècle.

16x13cm.

Estimation : 80/120 €



28

Vase hémisphérique à décor incisé. Terre cuite avec concrétions marines.

Île de Java, époque Song ou Ming.

14,5x12cm

Estimation : 80/120 €



29

Lancier en terre cuite, tête recollée.

Weï, Chine, IV - V ème siècle après JC.

24x6,5cm.

Estimation : 80/120 €



30

Petit vase sur piédouche Ban Chiang à décor géométrique rouge sur fond beige. Terre cuite (éclats).

Premier millénaire avant JC, Siam.

21x16cm

Provenance : Vente Arteprimitivo, New York, USA, 8 décembre 2004, n° 32 du catalogue.

Publication : Reproduit page 59 de l'ouvrage "Ban Chiang", Labbé, 2002

Estimation : 120/180 €



31

Petit vase globulaire à décor moulé.
Chine, Zhou, IV-III ème siècle avant JC.
12x16,5cm.

Estimation : 60/90 €



32

Tête fragmentaire de Bouddha en terre cuite.
Inde, Xème siècle après JC.
12,5x8x9,5cm.
Provenance : Ancienne vente Bonhams, Londres.

Estimation : 150/250 €



33

Tube en terre cuite vernissée turquoise et verte en forme de bambou. Eclats sur la partie haute.
Sing, Chine, XIX ème siècle.
33x7,5cm.

Estimation : 60/90 €



34

Tête de lion stylisée en terre cuite.
Vietnam, X ème siècle après JC.
23x20,5cm.
Provenance : Hong Antiques, Bangkok, Thailand, en mai 2006, ref/C0620

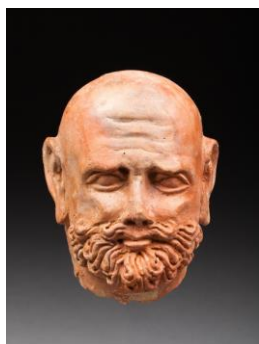
Estimation : 200/300 €



35

Boddhisattva assis en position du Lotus tenant dans la main une fleur de Lotus.
Terre cuite, beaux restes de polychromie.
Art gréco bouddhique du Gandhara, I - V siècle après JC.
28x17x14cm.
Provenance : Acquis par son actuel propriétaire à la B.C Galeries, Australie (ref/X5523).

Estimation : 350/450 €



35bis

Tête de Barbu en terre cuite orangée dans la force de l'âge.
Art gréco bouddhique du Gandhara, I - V siècle après JC.
14,3x11x7,8cm
Provenance : B.C Galeries, Australie, ref/X4943.

Estimation : 400/600 €



36

Petit pot en terre cuite vernissée.
Chine, XIX ème siècle.
12,5x13,5cm.

Estimation : 30/50 €



37

Couple de donateurs, en bois laqué rouge et or (texte traduit).
Chine, début du XX ème siècle.
22x7,7 - 21x7,6cm

Estimation : 200/300 €



38

Deux servantes se tenant debout, les mains jointes. Terre cuite.
Han, 206 avant - 220 après JC.
28cm

Un test de thermoluminescence situant l'œuvre dans la période donnée sera remis à l'acquéreur.

Estimation : 500/700 €



39

Plat en porcelaine bleue et blanche.
Chine, XXème siècle.
35,5 cm.

Estimation : 120/180 €



40

Trois bols à thé et soucoupes, trouvés en fond marin.
Chine, XXème siècle.
11x4,5 - 11x4,4 - 11x4,5cm

Estimation : 80/120 €



41

Ensemble composé d'un coffre et de six offrandes en terre cuite.
Ming, XVIème - XVIIème siècle.
De 18 à 5cm

Estimation : 200/300 €



42

Quatre porteurs et son palanquin en terre cuite vernissée
Dynastie Ming, Chine, XVIème - XVIIème siècle.
32x9 - 32,5x9 - 33x10 - 32,5x11 - 32x14cm

Estimation : 500/800 €



43

Deux pots couverts en porcelaine bleu et blanche. Un couvercle cassé collé
Chine, XXème siècle
15cm et 13,5cm.

Estimation : 80/120 €



44

Deux vases en porcelaine polychrome.
Chine, XXème siècle
28,5 - 28,5cm

Estimation : 80/120 €



45

Guerrier sur son cheval. Terre cuite.

Wei, 386 - 557 après JC

21x28cm.

Un test de thermoluminescence situant l'œuvre dans la période donnée sera remis à l'acquéreur.

Estimation : 300/400 €



46

Plat à décor de phénix et fleurs, porcelaine de Swatow destinée au commerce extérieur.

Eclats.

Chine, XVIIème siècle.

Diamètre : 26cm

Estimation : 120/180 €



47

Deux coupelles en terre cuite vernissée à décor floral.

Vietnam, XIIème siècle.

13,8 et 16,2cm.

Estimation : 200/250 €



48

Trois coupelles en terre cuite à glaçure vernissée.

Vietnam, XIème siècle.

17,4 - 18 - 20,7cm

Estimation : 120/180 €



49

Orchestre de cinq musiciennes assises. Terre cuite, restes de polychromie.

Wei, 386 - 557 avant JC

27,5x12,5 - 28x12 - 28x12,5 - 28x12,5 - 28x13cm

Un test de thermoluminescence situant l'œuvre dans la période donnée sera remis à l'acquéreur.

Estimation : 1500/2500 €



50

Deux bols et une coupe sur piédouche.
Vietnam, époque indéterminée.
Diamètres : 12 - 17,5 - 18cm

Estimation : 60/90 €



51

Un bol à décor godronné et une coupelle à décor incisé, Savan calok.
Siam, XIVème siècle.
13,3 - 21,5cm

Estimation : 80/120 €



52

Deux plats en porcelaine bleutée.
Chine, XVIIIème siècle.
23cm de diamètre.

Estimation : 80/120 €



53

Trois coupelles en céramique à décor bleu et blanc.
Chine, Sing XIXème siècle
Diamètres : 13,8 - 11,5 - 11,5cm

Estimation : 40/60 €



54

Deux boîtes et deux pots couverts. Terre cuite vernissée.
Chine, XXème siècle.
10,5x8 - 10,2x8cm

Estimation : 80/120 €



55

Lokapala terrassant un animal fantastique. Terre cuite avec polychromie. Cassée collée restaurée

Dynastie Tang, 618 - 907 après JC

57 cm

Un test de thermoluminescence situant l'œuvre dans la période donnée sera remis à l'acquéreur.

Estimation : 400/700 €



56

Bouddha en bronze doré accompagné d'un singe et d'un éléphant, style Rattanakosin, école de Bangkok. Début XX ème siècle.

58x33x21cm

Estimation : 350/450 €



57

ECOLE CHINOISE Xxème

"Jeune fille au vase"

Affiche en couleur

Chine Xxème siècle

78x55,5cm

Estimation : 100/150 €



58

Tara blanche assise en Vajrasana sur un socle ajouré. Bronze doré à rehauts de cabochons de couleurs.

Art sino Tibétain, XXème siècle.

25,5cm.

Provenance : Ancienne collection belge, acquis le 5 Avril 1972 chez J. Van Goidsenhoven.

Estimation : 150/250 €



59

Sac avec fermeture en laiton avec cadenas et mécanisme raffiné. Cuir, tissus, cordelettes, laiton.

Japon, XIX ème siècle.

30x30cm

Estimation : 80/120 €



60

Hache votive en jade sculpté et gravé d'inscriptions.
Chine, XX^{ème} siècle.
13,5x14x19,5cm

Estimation : 80/120 €



61

Ensemble de quatre éléments de coffre ou de lit à baldaquin en bois polychromé.
Chine, XX^{ème} siècle.
21 - 18 - 42 - 39cm

Estimation : 40/70 €



62

Fer à repasser en fonte.
Chine, XIX^{ème} siècle.
11x22cm

Estimation : 80/120 €



63

Vase en porcelaine à décor floral bleu, blanc et doré. Conservé dans sa boîte, il porte une signature au revers.
Japon, deuxième moitié du XX^{ème} siècle.
27x21cm

Estimation : 50/80 €



64

Paire de vases en bronze à décor floral et d'oiseaux.
Japon, 1^{ère} moitié du XX^{ème}
38,5x19cm

Estimation : 150/200 €



65

Rare manuscrit sur feuilles de latanier (*Borassus* sp. ?). Il est placé entre deux planchettes de bois brun foncé et maintenu par une cordelette centrale (marques d'usages sur le bois). On relève trois perforations passant entre les planchettes et les feuilles. Le texte du manuscrit est probablement en rapport au Bouddhisme Teravada (petit véhicule).

Sri Lanka, Sri Lankais

33,5x15cm (non déplié)

Estimation : 80/120 €



66

Ensemble composé de trois Temoku en grès émaillé.

Chine, époque Song, XIème siècle

15 - 14 - 15cm

Estimation : 120/180 €



67

Ensemble composé de trois coupelles en grès émaillé.

Vietnam, XIème siècle

Estimation : 120/180 €



68

Représentation en terre cuite d'une vache (cornes et jambes manquantes).

Chine, dynastie HAN, 206 avant - 220 après JC.

Rebouchages

Estimation : 120/180 €



69

Kakemono, encre et couleurs sur toile, deux rouge-gorges sur des branches fleuries, fleurs de lotus et iris.

Japon, début du XXe siècle.

145x61cm

Estimation : 150/250 €



70

Kakemono, encre et couleurs sur papier, un coq sur un tambour.
Japon, fin Meiji.
187x47cm

Estimation : 150/250 €



71

Kakemono, encre et couleurs sur papier, canards et bambous.
Japon, début du XXe siècle.
216x51cm

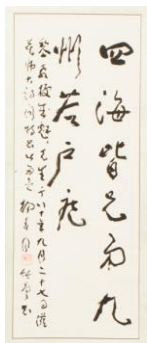
Estimation : 150/250 €



72

Kakemono, encre et couleurs sur papier, deux oiseaux dont un retenu dans une cage suspendue à une branche fleurie.
Tsing, Chine, XVIII ème siècle.
107x42cm

Estimation : 150/250 €



73

Encre sur papier, calligraphie.
Chine, XXe siècle.
156x47cm

Estimation : 80/120 €



74

Kakemono, encre et couleurs sur papier, iris.
Japon, début du XXe siècle.
187x42cm

Estimation : 60/90 €



75

Kakemono, encre et couleurs sur papier, deux pies perchées sur des branches de prunus.
Porte un numéro d'inventaire G9/36.49
Chine, XXe siècle.
212x47cm

Estimation : 150/250 €



76

Kakemono, encre et couleurs sur papier, branches fleuries sur fond de pleine lune et calligraphie.
Japon, XXe siècle.
125x52cm

Provenance : Collection du professeur L.T. K., Paris, acquis par lui même à Drouot entre 1960 et 1990 environ.

Estimation : 150/250 €



77

Encre et couleurs sur papier, deux oies survolant des bambous.
Chine, XXe siècle.
185x61cm

Estimation : 150/250 €



78

Encre et couleurs sur papier, barque au pied d'une falaise.
Chine, XXe siècle.
164x55cm

Estimation : 80/120 €



79

Encre sur papier, écureuils sur une branche. Conservé dans une boîte en carton.
Chine, XXe siècle.
169x31cm

Estimation : 150/250 €



80

Kakemono, encre et couleurs sur papier, oiseau parmi les fleurs. Conservé dans une boîte en bois.

Korin. Japon, début du XXe siècle.

210x57cm

Estimation : 200/300 €



81

Encre et couleurs sur papier, branches de pivoine. Accompagné d'une référence d'inventaire G9/36. Conservé dans une boîte en bois.

Chine, XXe siècle.

192x50cm

Estimation : 150/250 €



82

Kakemono, encre et couleurs sur papier, trois geishas. Conservé dans une boîte en bois. Japon, début du XXe siècle.

190x40cm

Estimation : 150/250 €



83

Statue reliquaire présentant un personnage assis. Bois avec restes de polychromie.

Chine, XIXème.

23cm

Estimation : 120/180 €



84

Trois petites et une grande statues zoomorphes: un chien, deux coqs et un mouton. Terre cuite.

Chine, époque Han, 220 avant - 201 après JC.

Estimation : 250/350 €



85

Coiffe de dignitaire en tissus et bordures argentées
Chine XXème Dimensions : 25x29

Estimation : 120/180 €



86

Peigne à plusieurs dents surmonté d'un pompon agrémenté de perles de verre
Chine XXème 19x9cm

Estimation : 80/120 €



87

Reliquaire en cuivre avec plaque de verre peinte d'une divinité, le cuivre est orné d'un décor de symboles en métal repoussé.
Tibet, XXème, 17x15

Estimation : 100/150 €



88

Reliquaire conservé dans son étuit en tissu, en métal argentifère et cuivre, agrémenté d'un décor de symboles zoomorphes et anthropomorphes.
Tibet XXème 12,5 x 10

Estimation : 80/120 €



89

Boite à épices à cinq compartiments. Le couvercle est orné de motifs floraux
Bois ancienne patine d'usage, Tibet 14X26

Estimation : 120/180 €



90

Coiffe traditionnelle en fibres végétales, tissu, graines, perles de verre et matières diverses

Minorités ethniques de la Chine du Sud-Ouest 35 x24

Estimation : 150/200 €



91

Grand pectoral, le fermoir de forme ronde à décor floral concentrique, formé de deux liens composés de cinq chaînes à maillons entrelacés. Il se termine par un pendentif carré à motif floral travaillé au repoussé.

Probablement Inde.

Estimation : 250/350 €



92

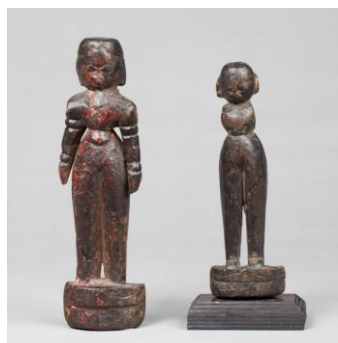
Coupe sur piedouche à décor incisé formant une frise de lignes en dent de scie et en zigzag.

Terre cuite beige et brune, légèrement cassée collée.

Epoque néolithique, Japon.

18x7,5cm

Estimation : 60/90 €



93

Ensemble de deux statuettes votives présentant des personnages féminins debout sur un piédestal.

Bois, ancienne patine d'usage brune et traces de chromie rouge sur l'une d'elle

Inde du Sud, XIXème, 22,5x6,5 - 18x6

Estimation : 80/120 €



94

Mystérieuse boîte avec inscriptions contenant des baguettes divinatoires ou autre.

Chine Taoïste, XIX ème siècle ou XX ème siècle.

28x4cm

Estimation : 30/50 €



95

Ensemble de deux chevaux harnachés et scellés.
Chine, XX ème siècle.
12 - 12cm

Estimation : 20/30 €



96

Coupe sur piédouche à décor rayonnant sur sa base. Bois, ancienne patine d'usage.
Toradja, Indonésie.
21,5x19cm

Estimation : 120/180 €



97

Coupe sur piédouche circulaire en bois avec ancienne patine d'usage.
Toradja, Indonésie.
21x20cm

Estimation : 60/90 €



98

Réceptacle cérémoniel avec bec verseur se terminant par une tête de cheval stylisée.
Bois, ancienne patine d'usage.
Inde, XIX ème siècle.
49x8cm

Estimation : 50/80 €



99

Kris conservé dans son fourreau (rapporté). Bois, laiton, fer forgé.
Indonésie, Java Centrale
52cm

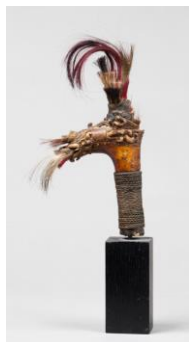
Estimation : 80/120 €



100

Kris dans son fourreau d'origine recouvert d'une plaque de métal à décor floral ainsi qu'une bague sur la partie base. La garde est sculptée d'une figure stylisée à bec d'oiseau "Jawa". Bois, métal argentifère, ivoire marin, cuivre, petits grenats.
Centre Sumatra, Indonésie 40x11,5cm

Estimation : 700/900 €



101

Rare garde de sabre Mandao. Elle est sculptée de motifs caractéristiques (sangsues). Corne de cerf, cheveux humains, cuivre tressé, ancienne patine d'usage.
Dayak Kayan Bornéo Kalimantan Indonésie 23x10

Estimation : 120/180 €



102

Buste de Buddha en bronze à patine de rouille.
Ayutthaya, Thaïlande 1400 à 1600 après JC environ. 14x12

Estimation : 350-450 €



103

Figure ornementale présentant une divinité à tête humaine et corps d'oiseau. Bois, ancienne patine d'usage miel et brune.
Népal ou Tibet, fin XIXème, début XXème, 35x9

Estimation : 60/90 €



104

Serrure de case présentant un dignitaire assis entouré de ses deux compagnes se tenant les seins dans un geste coutumier. Bois, ancienne patine d'usage brune brillante par endroits, marques d'utilisation.
Dogon, Mali, 31x12,5

Estimation : 250/350 €



105

Épingle à cheveux surmontée d'une femme assise, les mains posées sur le ventre, dans un signe de fécondité. Bois, ancienne patine d'usage brune.
Kwere, Tanzanie 24x4,5cm

Estimation : 150/250 €



106

Tablette cultuelle ornée de trois personnages sur chaque face. Terre cuite orangée.
Nok, Nigéria, 500 avant - 500 après JC.
13x10cm

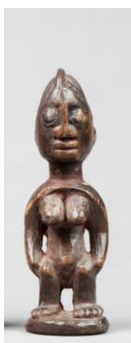
Estimation : 250/350 €



107

Petite tête de jeune dignitaire aux grands yeux éveillés. Terre cuite orangée, cassée collée.
Nok, Nigéria, 500 avant - 500 après JC.
10x9cm

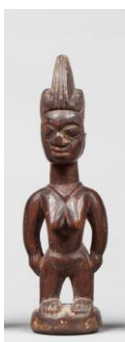
Estimation : 180/220 €



108

Ibedji féminin en bois avec ancienne patine d'usage miel et brune et traces de colorants naturels ocre rouge.
Yoruba, Nigéria 23x27,5

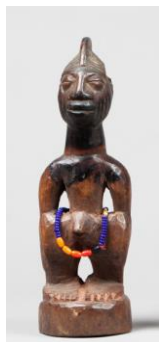
Estimation : 50/80 €



109

Ibedji féminin, présenté debout avec amulette triangulaire sur le torse. Bois, ancienne patine d'usage brune et rousse brillante par endroits.
Yoruba, Nigéria 24x7,5

Estimation : 120/180 €



110

Ibedji masculin aux mains et jambes puissantes . Bois, ancienne patine d'usage brune et miel.

Yoruba, Nigéria, 26x8

Estimation : 140/180 €

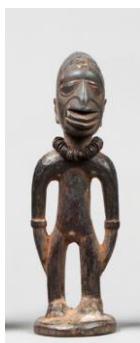


111

Ibedji masculin avec os en pointe. Bois, ancienne patine d'usage rousse et brune brillante.

Yoruba, Nigéria, 22x5

Estimation : 80/120 €

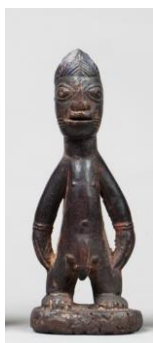


112

Ibedji masculin aux mains longilignes. Bois, ancienne patine d'usage brune, trace de colorants minéral blanc et ocre rouge et collier composé de perles discoïdales en verre.

Yoruba, Nigéria 24,5x8

Estimation : 120/180 €

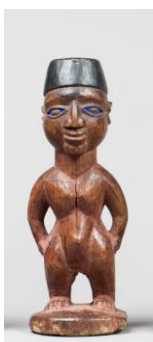


113

Ibedji masculin présenté debout sur des jambes massives, ses bras, en arc de cercle se terminent par des mains aux doigts effilés. Bois, ancienne patine d'usage brune et rousse brillante par endroits, traces de colorants indigo sur la coiffe.

Yoruba, Nigéria 23X8,5

Estimation : 80/120 €



114

Ibedji féminin présenté debout avec une expression avenante. Bois, ancienne patine d'usage miel et brune sur la coiffe, traces de colorants indigo sur les yeux.

Yoruba, Nigéria, 22,5 X8,5

Estimation : 80/120 €



115

Paire d'Ibedji masculin, féminin, leurs yeux incrustés de métal. Bois, ancienne patine d'usage miel et trace de colorant indigo sur leur coiffe.
Yoruba, Nigéria 22x22 cm

Estimation : 80/120 €



116

Ibedji masculin , il est présenté debout, les mains dans une position symbolique et la taille agrémentée d'un tablier. Bois, ancienne patine d'usage miel et brune.
Yoruba, Nigéria, 24x9

Estimation : 50/80 €

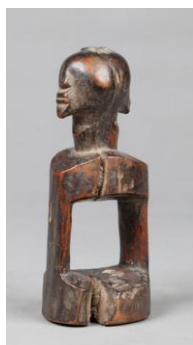


117

Fétiche anthropomorphe, il présente un buste aux mains puissantes posées sur le ventre dans un geste symbolique, le haut de la tête est aménagé d'un réceptacle qui devait contenir à l'origine des matières fétiches. Bois, ancienne patine d'usage brune, brillante par endroits.

Luba, République Démocratique du Congo 16,5x6

Estimation : 250/350 €



118

Instrument de divination, la partie basse forme un étrier surmonté d'une tête Janus. Bois, ancienne patine d'usage miel et brune brillante par endroits.
Luba, République Démocratique du Congo 13x5,5 cm

Estimation : 150/250 €



119

Ensemble de deux chasse-mouches de dignitaires en bois, crin de cheval, cordelettes et fer forgé pour l'un deux. Ancienne patine d'usage miel et brune.
Luba, République Démocratique du Congo, 47x47

Provenance : Ancienne collection Jules Quackelbeen après succession familiale

Estimation : 250/350 €



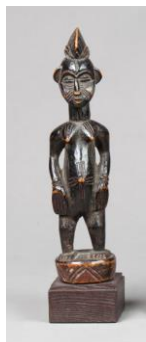
120

Statue votive présentant un buste ancestral, le visage à l'expression intériorisée, la tête penchée dans une position poétique. Bois, ancienne patine d'usage, traces de colorant minéral blanc, avec quelques érosions localisées.

Luba Kasai, République Démocratique du Congo.

Provenance : ancienne collection Jules Quackelbeen après succession familiale

Estimation : 500/800 €



121

Statuette féminine présentée debout sur un piédestal circulaire. Son ventre est mis en évidence en signe de fécondité. Le visage et diverses parties de son corps sont ornés de scarifications. Bois dur, ancienne patine d'usage miel et brune brillante.

Senoufo, République de Côte d'Ivoire.

24,5x6 cm

Estimation : 350/450 €



122

Ibedji masculin présentant un personnage debout, ses mains puissantes posées sur les hanches dans un geste symbolique. Bois, ancienne patine d'usage miel et brune brillante, les yeux sont incrustés de métal.

Yoruba, Nigéria.

22x9 cm

Estimation : 120/180 €



123

Statue masculine présentant un personnage debout les mains posées sur le bord de son ventre démesuré symboliquement. Bois, ancienne patine d'usage brune.

Luba, République Démocratique du Congo.

16,5x6,5cm

Estimation : 200/300 €



124

Peigne traditionnel, en bois à patine d'usage miel.

Ashanti, Ghana.

24x8,5cm.

Estimation : 70/90 €



125

Ensemble composé de deux statuette anthropomorphes féminines, se tenant debout, les bras le long du corps, leurs visages à l'expression intemporelle. Bois à patine d'usage naturelle, colliers et ceintures de perles de verres multicolores.

Fon, Ewe, Togo, première moitié du XXème siècle.

22,5x30cm

Estimation : 400/700 €



126

Chapeau de Haut Gradé de la société initiatique du Bwamé. Fibres végétales tressées, anciens boutons d'importation avec crin de cheval, daim animal, cauris et matières diverses. Ancienne patine d'usage.

Lega, République Démocratique du Congo.

20x18cm

Estimation : 150/250 €



127

Masque de danse, il présente un visage à double regard symbolisé par des yeux mi-clos et ouvert. Le front bombé est surmonté d'une excroissance sculptée avec équilibre. Bois, ancienne patine d'usage brune.

Bété, République de Côte d'Ivoire.

29x16 cm

Provenance : acquis par son actuel propriétaire auprès de Bruno Frey Arnay le Duc

Estimation : 800/1200 €

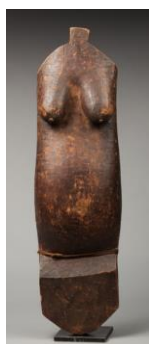


128

Pot à lait agrémenté d'un décor en pointillé. Bois, ancienne patine d'usage miel et brune. Massai, Tanzanie.

21x14cm

Estimation : 50/80 €



129

Masque ventral porté par les hommes au cours des cérémonies associées à la fertilité de la terre. Bois, patine d'usage miel et brune.

Makondé, Tanzanie.

76x20cm

Estimation : 400/700 €



129bis

Masque culturel présentant sur la partie haute un personnage articulé tenant une épée dans ses mains. Il chevauche symboliquement la tête d'un buffle aux cornes puissantes. Bois polychrome, tissus et cordelettes.
Bozo, Mali, deuxième moitié du XXème siècle.
40x70cm

Estimation : 350/450 €



130

Petit siège tripode avec assise rectangulaire légèrement incurvée. Bois, ancienne patine d'usage rousse et brune brillante.
Dinka, Soudan
17x22cm

Estimation : 80/120 €



131

Appui nuque à plusieurs colonnes agrémenté d'une décor incisé.
Bois, ancienne patine d'usage brune.
Kambatta, Ethiopie
19,5x21 cm

Estimation : 100/150 €



132

Petit siège tripode agrémenté de métal incrusté formant des motifs symboliques.
Bois, ancienne patine d'usage brune, métal.
Karamajong, Pokot
Kényan Ouganda
14x15 cm

Estimation : 120/180 €



133

Appui nuque à deux pieds agrémenté de morceaux de métal découpés et cloutés. Bois, ancienne patine d'usage miel brillante.
Afrique de l'Est
17,5x23,5cm

Estimation : 120/180 €



134

Appui nuque tripode, sculpté dans les formes naturelles du bois. Ancienne patine d'usage miel brillante.

Dinka, Soudan du Sud
22x36 cm

Estimation : 80/120 €



135

Statuette anthropomorphe féminine, présentée debout sur un piédestal circulaire. Elle porte des sandales européennes à ses pieds et ses mains sont posées sur le haut du pagne dans un geste symbolique. Son cou annulaire est surmonté d'une tête juvénile, le regard accentué par des yeux en grain de café. La coiffe est agencée par plusieurs nattes disposées en cascades rayonnantes. Bois, ancienne patine d'usage miel et laquée brune, brillante par endroit. Colorant minéral blanc dans la bouche.

Baoulé avec influence abron, République de Côte d'Ivoire, début XX ème siècle.
30,5x7x7cm

Estimation : 300/500 €



136

Figure anthropomorphe féminine présentée debout les mains posées sur le ventre dans un geste symbolique. Bois, ancienne patine d'usage et traces de projection, osier.

Yaka Suku, République Démocratique du Congo
36x8 cm

Estimation : €



137

Haut de canne de cultivateur présentant trois oiseaux aux ailes déployées symboliquement. Bois, ancienne patine d'usage ombrée par endroits.

Senoufo, République de Côte d'Ivoire
8x52 cm

Estimation : 150/250 €



138

Masque de danse Cihongo, présentant un visage à l'expression grimaçante et dynamique les yeux mi-clos lui conférant un regard perçant, le menton se termine par une barbe horizontale.

Les masques Cihongo comme celui-ci symbolisent la richesse et la puissance, il confère à son porteur le pouvoir judiciaire.

Bois dur, ancienne patine d'usage brune, traces de colorant minéral dans la bouche et de portage à l'arrière. (Porte un ancien numéro d'inventaire au revers : T 920. KK.156).

Cihongo, Tchokwé, Angola.

21x16 cm.

Estimation : 350/450 €



139

Masque primitif en forme d'amande terminé par un menton pointu. Bois semi-dur à patine sombre, restes de polychromie rouge et blanche.

Région des Hautes Terres, Népal, Himalaya.

29cm

Estimation : 200/300 €



140

Masque de grade symbolisant le statut d'un initié au coeur de la société initiatique du Bwamé. Bois, patine d'usage miel, colorants naturels et rafia.

Lega, République Démocratique du Congo

24x13,5cm

Estimation : 400/700 €



141

Masque de danse présentant en projection un visage, les joues agrémentées de scarifications linéaires et le cou orné d'un collier sculpté en relief, symbolisant des dents de félin. Bois, ancienne patine d'usage brune et miel, traces de colorant minéral blanc et de portage interne.

Ibibio, Nigéria, première moitié XX ème siècle.

26x15cm

Estimation : 600/900 €



142

Masque de danse présentant un visage aux yeux sculptés par deux grandes excroissances circulaires aux couleurs contrastées. Le front est orné d'un décor symbolique en pointillés.

Bembe, République Démocratique du Congo

31x15 cm

Estimation : 250/350 €



143

Récade cérémonielle, la lame enrichie de motifs géométriques ainsi que de deux figures zoomorphes. Bronze ou laiton, bois avec ancienne patine d'usage.

Fon Dahomey Bénin

47x9cm

Estimation : 300/500 €



144

Poteau culturel surmonté d'une tête expressive, les yeux grands ouverts et les joues ornées de scarifications. Bois, ancienne érosion du temps.

Fon, Dahomey Benin.

43x10cm

Provenance : Galerie Noir d'Ivoire, 2000

Estimation : 120/180 €



145

Serrure de porte ou de grenier surmontée de deux figures protectrices, la partie centrale enrichie de motifs géométriques incisés. Bois, ancienne patine d'usage.

Dogon Mali

25x9cm

Estimation : 180/220 €



146

Masque probablement de grade, il présente un visage s'inscrivant dans un espace en forme de coeur stylisé.

Bois, colorants naturels.

Culture Lega Bembé, République Démocratique du Congo

13x13cm

Provenance : collection privée Paris, ancienne collection Pierre Moos

Estimation : 700/900 €



147

Ensemble de trois réceptacles à lait en bois, cordelettes, belles marques d'usage.
Masai, Tanzanie.
20 - 17 - 13cm

Estimation : 60/90 €



148

Masque de danse présentant un visage féminin à l'expression déterminée, accentuée par la bouche ouverte montrant les dents. Bois, patine d'usage miel et brune et fibres végétales.
Tchokwé, collecté dans la Région de Chikapa, République Démocratique du Congo.
20x16,5cm
Provenance : Collection Jules Quackelbeen.

Estimation : 800/1200 €



149

Masque anthropomorphe, il présente un visage au nez longiligne agrémenté à divers endroits de scarifications sculptées en relief. Sa tête est surmontée d'une coiffe à plusieurs lobes dirigée vers le ciel.
Bois, ancienne patine d'usage.
Baoulé, République de Côte d'Ivoire
35X15cm

Estimation : 600/900 €



150

Spatule en bois surmontée d'un personnage les mains sur le ventre dans un geste symbolique. Bois, ancienne patine d'usage.
Lwena République Démocratique du Congo
52,5x7cm
Provenance : Collection Jules Quackelbeen.

Estimation : 100/150 €



151

Ensemble d'une statuette de style Baoulé, un Bouddha en bois et une aiguière en terre cuite Ethiopie. Aiguière cassée.
43 - 23 - 11cm

Estimation : 30/50 €



152

Poupée de fécondité Namji, elle est recouverte de perles de traite multicolores agrémentées de cauris, amulette et matières diverses.

Ancienne patine d'usage

Fali, Cameroun

24,5x12cm

Estimation : €



153

Pince à écorces de sagoutier sculpté sur la partie haute d'une tête ancestrale, surmontée d'un oiseau stylisé.

Bois, ancienne patine d'usage, colorants naturels et coquillages.

Maprik, Papouasie-Nouvelle Guinée

62x6cm

Estimation : 180/220 €



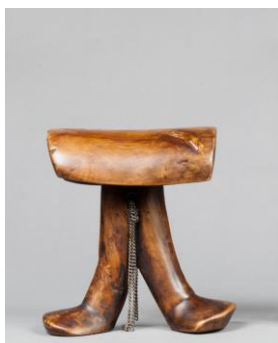
154

Appui nuque reposant sur deux pieds agrémenté de cordelettes, cauris et perles de traite. Bois, patine d'usage.

Karamajong, Kenya Ouganda

26x13 cm

Estimation : 200/300 €



155

Appui nuque reposant sur deux pieds massifs, l'assise est agrémentée d'incrustations de cuivr. Bois, chaînette, ancienne patine d'usage miel brillante.

Teuso, Ouganda

19x17 cm

Estimation : 180/220 €



156

Réceptacle sculpté sur le pourtour d'une frise de motifs linéaires, il est accompagné de son bouchon en fibres végétales. Bois, métal, fibres végétales, ancienne patine d'usage brune.

Ganda, Ouganda

23x18cm

Estimation : 80/120 €



157

Réceptacle sculpté sur le pourtour d'une frise de motifs linéaires, il est accompagné de son bouchon en fibres végétales. Bois, fibres végétales, ancienne patine d'usage brune.
Ganda, Ouganda
23x18 cm

Estimation : 80/120 €



158

Masquette de bras, elle présente un visage au nez démesuré symboliquement. Bois dur, ancienne patine d'usage brune, cordelettes et raphia.
Lega, République Démocratique du Congo.
Dimensions sans la barbe: 15x8 cm.

Estimation : 280/320 €



159

Paire d'Ibedji féminin-masculin, présentés debout, nus, sur des piédestaux circulaires. Leurs bras forment des arcs de cercle et les mains sont posées sur les hanches dans un geste symbolique. Belle expression vigilante du visage, le regard accentué par des incrustations de métal. La coiffe est composée d'un chignon dirigé vers le ciel à la chevelure nouée avec élégance sur le haut de la nuque. Bois, ancienne patine d'usage miel et brune brillante, restes d'amalgames de colorants minéraux. Perles de traite en noix de coco découpée ornent la taille de la femme.
Yoruba, Nigéria.
28x11x6,5cm - 28,5x10,5x6,5cm

Estimation : 300/500 €



160

Masque heaume sculpté d'un visage au modelé réaliste. Bois, colorant naturel et cheveux humains.
Makondé, Tanzanie.
19x20x30cm

Estimation : 80/120 €



161

Poupée réalisée par une armature de fer recouverte de fil de coton et formant un personnage stylisé.

Fali, Cameroun

21x11 cm

Estimation : 40/70 €



162

Pectoral de cérémonie "Gam". Coquillage, fibres végétales tressées, anciennes patines d'usage.

Région des Hautes Terres, Papouasie-Nouvelle Guinée.

20x12 cm

Estimation : 80/120 €



163

Etendar culturel formant un blason à excroissances solaires. Tissus, perles de traite multicolores.

Youruba, Nigéria

26 X 25 cm

Estimation : 120/180 €



164

Drapeau de compagnie Asafo, il présente le drapeau anglais, deux personnages, des animaux à leurs pieds. Tissu multicolore cousu (quelques manques visibles).

Fante, Ghana

1m30x76cm

L'histoire des Compagnies Asafo est probablement liée à la traite et au commerce des esclaves de la Gold Cost, acutel Ghana ainsi qu'au commcerce triangulaire. La compagnie Neerlandaise des Indes orientales vers 1637 noue une alliance avec l'Eguafo des Fanté pour éviter les anglais du Fort d'El Mina. Cette occasion donna lieu à la domination des entreprises Asafo en formation militaire établie, dont le rôle principal était d'exercer un pouvoir et une influence politique ainsi que de maintenir des codes de conduite au sein des communautés Fanté. Fabriqués exclusivement par les hommes, les drapeaux Asafo peuvent être cousus appliqués ou brodés. Le récit et la narration sont des thèmes communs, parmi les drapeaux, donnant une représentation visuelle à des proverbes spécifiques. Sept Compagnies sont mentionnées dès 1724 :

La numéro 1 : Ankobea (Ankobia)

La numéro 2 : Akyemfo (Akim)

La numéro 3 : Akyem-Nkodwo (Encodjo)

La numéro 4 : Wombia (Assamfoe)

La numéro 5 : Abesé (Abesi)

La numéro 6 : Alatamanfo (Allade)

La numéro 7 : Eyampa

Au XIX ème siècle, trois Compagnies Asafo ont été ajoutées aux 7 existantes.

La numéro 8 : Brofomba

La numéro 9 : Maa portrait

La numéro 10 : Akrampafo

Toutes les Compagnies étaient dirigées par un chef "Tufohen" et chacune d'elle avait son propre drapeau. Les Compagnies Asafo ont été classées par ordre inverse d'importance. La Société Asafo numéro 7 est supposée être la Compagnie du fondateur de ces ordres ; Elmina Kwa Amankwaa. Nous présentons ici un important ensemble représentatif de cette tradition unique en Afrique, chacune de ces oeuvres fut acquise par le père de son actuel propriétaire, en Hollande avant 1970.

Estimation : 150/250 €



165

Drapeau Asafo présentant un décor allégorique de première Compagnie, 78x137cm

Estimation : 250/350 €



166

Drapeau Asafo à décor allégorique, un aigle surmontant deux canons et tenant un livre dans son bec et deux personnages présentant un panneau avec "come and try"

165x87 cm

Estimation : 250/350 €



167

Drapeau Asafo représentant un décor allégorique composé d'animaux tenant des instruments à rituel dans leurs pattes.

Feutrine, quelques accrocs et manques visibles.

135x80 cm

Estimation : 80/120 €



168

Drapeau Asafo à beaux décors allégoriques, palmiers, singes tenant un compas stylisé face à un personnage tenant une masse destinée à enfoncer des pieux dans le sol. Allégorie probable à la fondation d'une corporation. Fanti, Ghana. Ce drapeau peut-être classé parmi les plus anciens datant probablement de la fin du XVIIIème siècle. Fil de soie et coton, quelques accrocs et manques visibles.

84X125 cm

Estimation : 300/500 €



169

Drapeau Asafo présentant un personnage tenant un coq et une poule par les pattes. Léger accrocc et manques visibles

Fanti, Ghana.

146x90 cm

Estimation : 120/180 €



170

Rare coiffe de prêtre vaudou ou de chef de Compagnie à décor allégorique avec poissons.

22x26 cm

Estimation : 80/120 €



171

Drapeau Asafo, orné d'un oiseau avec ses trois petits. Quelques accrocs et manques visibles.

Fanti, Ghana

86x119 cm

Estimation : 120/180 €



172

Ensemble de deux drapeaux Asafo à décors allégoriques, provenant probablement de la même Compagnie.

Fanti, Ghana, XXème siècle

86x120cm

Estimation : 150/250 €



173

Drapeau Asafo à décor d'allégories animale et humaine. Accrocs et manques visibles.

Fanti, Ghana, XIXème siècle.

110x155 cm

Estimation : 150/250 €



174

Drapeau Asafo représentant l'allégorie d'un chef assis face à son serviteur, affrontant un loup et dévorant un animal symboliquement. Quelques accrocs et manques visibles.

Fanti, Ghana, probablement fin XIXème ou début XXème

145 x 107 cm

Estimation : 200/300 €



175

Drapeau Asafo de Compagnie numéro 1 présentant un buffle attaché à un mât, allégorie probable à un ennemi puissant fait prisonnier. Quelques légers accrocs et manques visibles.

Fanti, Ghana, probablement XIXème siècle

86x98 cm

Estimation : 250/350 €



176

Drapeau Asafo de Compagnie numéro 4 présentant une scène de pêche, trois personnages sur une barque lançant leur filet ; allégorie probable à la prise militaire d'un bâtiment important par cette Compagnie.

Quelques très légers accrocs.

Fanti, Ghana, probablement XIXème siècle.

115x110 cm

Estimation : 300/500 €



177

Drapeau Asafo à décor de personnages, d'animaux et de clé. Accrocs et manques visibles.
Fanti, Ghana
Fin XIXème, début XXème
79x160 cm

Estimation : 120/180 €



178

Drapeau Asafo de Compagnie numéro 2 avec personnages tenant les armes, panthère personnifiant un haut dignitaire, symboles et animaux divers. Très légers accrocs.
Fanti, Ghana, début XXème
90x127 cm

Estimation : 200/300 €



179

Drapeau Asafo présentant un dignitaire ou guerrier en équilibre symbolisant probablement la précarité du pouvoir. Fil de coton et de soie, quelques manques et accrocs visibles.
Fanti Ghana, fin XVIII ou XIXème siècle.
87X142 cm

Estimation : 300/500 €



180

Drapeau Asafo présentant un personnage nu debout portant un pagne autour de la taille, quatre animaux et un arbre stylisés. Fil de coton et feutrine, quelques accrocs et manques visibles.
Fanti, Ghana.
Fin XIXème ou début XXème
84x160 cm

Estimation : 250/350 €



181

Drapeau Asafo présentant un chef aux proportions puissantes face à une marmite prête à bouillir. Allégorie probable au proverbe "Quand la coupe est pleine, il faut faire la guerre". Quelques accrocs et manques visibles.
Fanti, Ghana, début XXème.
95X120 cm

Estimation : 80/120 €



182

Drapeau Asafo de Compagnie numéro 10 présentant un personnage surmonté d'un oiseau, le bec planté dans sa tête. Cette scène est une allégorie probable au travail d'intimidation réalisé par les guerriers avant les combats.

Quelques accrocs et manques.

Fanti, Ghana, fin XIXème ou début XXème

80x130 cm

Estimation : 150/250 €



183

Drapeau Asafo présentant deux guerriers brandissant leurs armes. Allégorie probable à la préparation d'un combat et à la formation militaire.

Fil de coton et soie, quelques accrocs et manques visibles.

Fanti, Ghana, XIXème siècle

140x96 cm

Estimation : 200/300 €



184

Drapeau Asafo présentant deux guerriers de part et d'autre d'un motif solaire. Compagnie N°2,

Fanti, Ghana, XXème siècle

76x123 cm

Estimation : 150/250 €



185

Drapeau Asafo représentant un escargot et probablement une tortue, séparés par une forme rappelant celle d'un fusil, pouvant symboliser deux Compagnies rivales.

Fil de coton et soie, quelques petits accrocs.

Fanti, Ghana, première moitié du XXème siècle

90x133 cm

Estimation : 150/250 €



186

Drapeau Asafo à décor de canne stylisée tirant des boulets et d'un drapeau rappelant l' "Union Jack".

Fil de coton et soie, accrocs et déchirures.

Fanti, Ghana, début XXème

73x137 cm

Estimation : 120/180 €



187

Drapeau Asafo représentant au centre un personnage féminin et un personnage masculin, présentant l'un à l'autre une poule et un coq. La bordure est formée de fagnons triangulaires aux couleurs rouge et bleue alternées. Présence du drapeau ghanéen à étoiles en haut à droite.

Coton coloré, bon état général, XXème siècle

Fanti, Ghana

118x165 cm

Estimation : 200/300 €



188

Ensemble de deux drapeaux Asafo à décor de drapeaux rappelant l' "Union Jack" et de lettres, l'un centré d'un oiseau à trois têtes, l'autre centré d'un motif aux formes géométriques. Nombreux manques, déchirures et accrocs.

Fanti, Ghana, XIXème siècle

93x135 cm - 86x129 cm

Estimation : 200/300 €



189

Drapeau Asafo à décor de deux personnages, l'un d'eux décapité, d'une tête de félin et d'une épée cérémonielle.

Fil de coton, quelques marques de décoloration.

Fanti, Ghana, XXème

98x120 cm

Estimation : 120/180 €



190

Drapeau Asafo à décor de deux figures zoomorphes bicéphales, un personnage à tête d'oiseau les bras en l'air, un troisième personnage tenant une massue ou une épée sur son épaule.

Fil de coton, bordures légèrement décousues.

Fanti, Ghana, XXème siècle

84x145 cm environ

Estimation : 120/180 €



191

Drapeau Asafo à décor de deux clans effectuant une danse guerrière et d'une inscription (Nol), Compagnie N°1,

Fil de coton et soie, quelques accrocs et déchirures, tâches.

Fanti, Ghana, fin XIXème, début XXème siècle

83x144 cm environ

Estimation : 220/320 €



192

Drapeau Asafo à décor de deux personnages ramant dans une barque et d'un drapeau en haut à droite rappelant l'Union Jack.

Fil de coton et soie, petite déchirure et quelques tâches éparses.

Fanti, Ghana, première moitié du XXème

80x105 cm environ

Estimation : 120/180 €



193

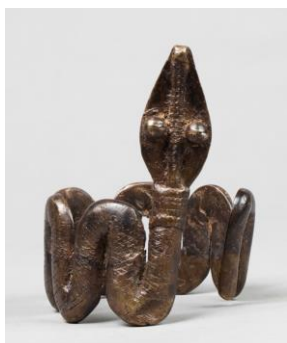
Drapeau Asafo à décor de trois personnages tenant une épée ou un fusil et portant un ballot sur la tête, d'un drapeau en haut rappelant l'Union Jack et inscription 4ème Compagnie.

Fil de coton et soie, décolorations, déchirures et accros.

Fanti, Ghana, XIXème siècle

87X126 cm environ

Estimation : 150/250 €



194

Bracelet rigide ouvert à décor de serpent ondulant, la tête dirigée vers le ciel. Bronze ou laiton à la cire perdue.

Gan, Burkina-Faso

13x9,5 cm

Estimation : 140/180 €



195

Ensemble composé de deux bracelets représentant des serpents ondulants, dont l'un à trois têtes. Bronze ou laiton patiné, cire perdue.

Gan, Burkina Faso

9,5x11 cm - 9x3,5 cm

Estimation : 180/220 €

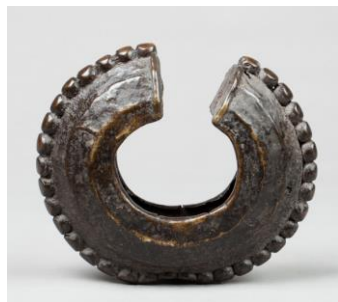


196

Ensemble composé de deux chevillères : l'une tubulaire, ornée de motifs en registres verticaux et horizontaux à décor floral en incisions. Métal argentifère. Tunisie. L'autre en forme de jonc ouvert centré d'une plaque carrée à motifs géométriques gravés et terminée par deux importantes boules. Métal blanc. Mauritanie. On y joint un petit bracelet jonc rigide articulé. Métal. Mauritanie.

12,5x10 - 11x7 - 7x3,5 cm

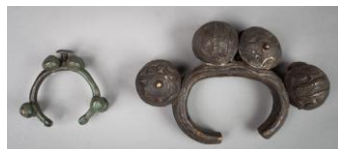
Estimation : 130/190 €



197

Chevillière de forme ovale agrémentée sur l'arrête médiane de petites boules juxtaposées. Bronze ou laiton patiné, cire perdue. Dan, République de Côte d'Ivoire, Haut Cavally.
17,5x15,5 cm

Estimation : 150/180 €



198

Ensemble composé d'un bracelet ovale agrémenté de quatre gros grelots, orné de motifs géométriques concentriques et d'un petit bracelet rigide ouvert orné d'excroissances en relief. Bronze ou laiton patiné, cire perdue. Dan, République de Côte d'Ivoire et Frafra, Ghana.
11x16,5 - 7x7,7 cm

Estimation : 90/140 €



199

Ensemble de deux jambières en laiton, fonte réalisée à la cire perdue. Lobi, Burkina-Faso, XIXème ou début du XXème siècle.
9x9 cm - 9x10 cm

Estimation : 50/80 €



200

Chevillière "Akal-Engo" ornée d'un décor gravé de symboles ancestraux. Laiton réalisé en fonte à la cire perdue, ancienne patine d'usage. Fang, Gabon, XIXème siècle.
10X11 cm
Bibliographie : Bracelets ethniques, Anne Van Cutsum, éditions Skira 2002 ; page 88 pour un exemplaire très proche.

Estimation : 120/180 €



201

Ensemble de deux chevillières à décor semi spiralié et de symboles en relief. Bronze, laiton, fonte à la cire perdue. Baoulé, République de Côte d'Ivoire.
10,5 x13 - 9x13,5 cm

Estimation : 80/120 €



202

Ensemble composé d'une chevillère et d'un bracelet rigides ouverts à décor de striures linéaires et motifs géométriques. Bronze ou laiton à patine d'usage, cire perdue.
Baoulé, République de Côte d'Ivoire.
14x10 - 9,5x6,5 cm environ

Estimation : 130/200 €



203

Paires de bracelets de cheville "Iku" en fer forgé et patiné.
Yoruba, Nigéria/Bénin.
21,5 cm x 14 cm environ.
Ces bracelets sont portés par les hommes membres de la société Gelede lors du festival "des mères" ainsi que lors de funérailles.

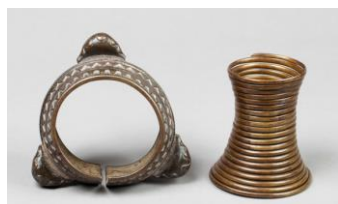
Estimation : 40/70 €



204

Ensemble composé de deux bracelets rigides, l'un ouvert, à décor de résille ajourée.
Bronze ou laiton patiné, cire perdue.
Tikar, Cameroun.
10,5 - 11,5 cm

Estimation : 80/120 €



205

Ensemble composé de deux bracelets, l'un formé d'un fil rond de laiton enroulé pour former une spirale, l'autre rigide ouvert à décor triangulaire en registre et orné de trois grelots en saillie. Bronze ou laiton à patine d'usage, cire perdue.
Padaung, Brimanie et Ebrié, Région lagunaire, Côte d'Ivoire.
14 x 6 - 10 x 9 cm environ

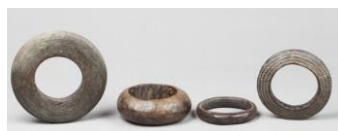
Estimation : 60/80 €



206

Torque de forme ovale relevé aux deux extrémités, l'une d'elle montrant une tête au visage allongé. Bronze ou laiton à patine d'usage, cire perdue.
Gan, Burkina-Faso.
24 x 11,5 cm

Estimation : 200/300 €



207

Ensemble composé de quatre bracelets jonc en bois à patine d'usage. Deux d'entre eux, ornés de fines lignes concentriques ou crénelées.

Ghana et Dogon, Mali.
12,5 - 17 - 11,5 - 13 cm

Estimation : 80/120 €



208

Bracelet jonc rigide ouvert à décor de tresses et résilles et orné d'excroissances ovoïdales et semi-circulaires.

Bronze ou laiton à patine d'usage, cire perdue.
Bwa/Bobo, Burkina-Faso.
15 x12 cm environ

Estimation : 250/350 €



209

Ensemble composé de trois bracelets rigides ouverts à motifs de noeuds, deux d'entre eux gravés de motifs géométriques. Bronze ou laiton à patine d'usage, cire perdue.

Nigéria ou Mali et Frafra, Ghana, Burkina-Faso.
13x9,5 - 8,5x8,5 - 8,5x8,5 cm

Estimation : 50/80 €

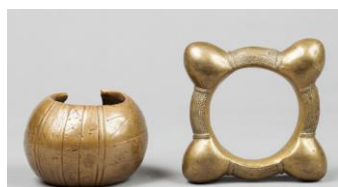


210

Ensemble composé de sept bracelets et jambières de forme rigide, ouverte pour certains, à décor de noeud, torsades, motifs géométriques incisés et gauderons.

Laiton et métal blanc.
Afrique du Nord et Afrique Noire.
11,5 - 11,5 - 9 - 11,5 - 7,5 - 12 - 11,5 cm

Estimation : 50/80 €



211

Ensemble composé de deux bracelets rigides, l'un bombé ouvert à décor géométrique et solaire en registre, l'autre orné de quatre excroissances ovoïdales. Bronze et laiton à patine d'usage, cire perdue.

République de Côte d'Ivoire et Bamiléké, Cameroun.
17 - 10x7 cm

Estimation : 120/180 €



212

Ensemble composé de cinq bracelets votifs rigides dont deux ouverts, à motifs de torsades et de noeuds et agrémentés de grelots pour trois d'entre eux.
Bronze et métaux divers.
Ethnies diverses, Afrique Noire.

Estimation : 50/80 €



213

Ensemble composé de trois pendentifs de forme solaire à décor de tresses ajourées. Bronze ou laiton à patine d'usage, cire perdue.
Dogon, Mali.
6,5 - 6,5 - 7 cm

Estimation : 100/150 €



214

Ensemble de quatre pendentifs spiralés, deux ornements d'oreille et un triangulaire.
Bronze ou laiton à patine d'usage, cire perdue.
Burkina-Faso et Mali.
4,5 - 5 - 4,5 - 4,5 - 6,5 - 6 - 6 cm

Estimation : 40/60 €



215

Paire de jambières de forme tronconique à décor hachuré et en pointillés formant des motifs géométriques. Fer forgé.
Kirdi, Cameroun.
15x10,5 cm

Estimation : 40/70 €



216

Ensemble composé d'une jambière et d'un bracelet, chacun à décor géométrique vertical et horizontal. Cuivre et laiton à patine d'usage, cire perdue et peut-être estampage.
Ibo, Nigéria, Région de Onitsha et Akan.
13x11 - 12,5x8 cm environ

Estimation : 100/150 €



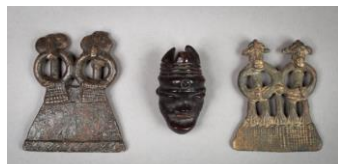
217

Ensemble composé de deux pendentifs à décor spiralé, terminé de trois têtes pour l'un et deux têtes pour l'autre de serpent ou de crocodile. Bronze ou laiton à patine d'usage, cire perdue.

Gan, Burkina-Faso.

12x10 - 10x5 cm

Estimation : 100/150 €



218

Ensemble composé d'un pendentif d'initié "Ikoko" en bois patiné, et de deux pendentifs représentant deux personnages l'un à côté de l'autre, les bras en arc de cercle. Bronze à patine d'usage, cire perdue. Pende, République Démocratique du Congo, Tysiane et Burkina-Faso.

6x5 - 5,5x4,5 - 4,5x2,5 cm

Estimation : 100/150 €



219

Ensemble composé d'un bracelet rigide ouvrant orné de deux oiseaux et d'excroissances en forme de pics et d'un bracelet jonc à décor en applique de quatre motifs géométriques pastillés.

Bronze ou laiton à patine d'usage et cire perdue.

Lobi, Burkina-Faso et République de Côte d'Ivoire.

12x12 - 11,5x3 cm

Estimation : 60/90 €



220

Ensemble composé de deux bracelets rigides, l'un ouvrant et l'autre ouvert à décor de tresses, boules en relief et ajours. Bronze ou laiton à patine de fouille.

Baoulé, République de Côte d'Ivoire et Mali.

10,5x5,5 - 12x9 cm environ

Estimation : 150/250 €



221

Ensemble composé de deux bracelets jongs rigides ouverts à décor de tresses et pastillage en relief. Bronze à patine d'usage, cire perdue.

Baoulé ou Sénoufo, République de Côte d'Ivoire.

11x10 - 11x9 cm

Estimation : 80/120 €



222

Ensemble composé de deux pendentifs formés, pour l'un, d'un caméléon enroulé sur lui-même et pour l'autre, de deux caméléons disposés l'un sur l'autre. Bronze ou laiton à patine d'usage, cire perdue.

Mali, Dogon.

11x8,5 - 7x7 cm

Estimation : 80/120 €



223

Ensemble composé de trois bracelets rigides ouverts terminés par des têtes de massues ou par un enroulement. Bronze ou laiton à patine d'usage, cire perdue. Peul. On y joint un bracelet jonc rigide ouvert à pans coupés avec décor en applique d'une tête de serpent. Bronze à patine d'usage, cire perdue. Sénoufo.

8,5x7,5 - 7x8 - 8,5x8 - 8x7 cm

Estimation : 60/100 €



224

Ensemble composé de trois bracelets rigides ouverts pour deux d'entre eux à décors de noeuds, tresses et pastillage en relief. Bronze à patine d'usage, cire perdue.

Baoulé ou Sénoufo, République de Côte d'Ivoire.

9,5 - 8,5 - 8 cm

Estimation : 120/180 €



225

Ensemble de quatre pendentifs double caméléon, un pendentif croissant de lune et un pendentif caméléon simple.

Bronze ou laiton, patine d'usage, cire perdue.

Sénoufo, République de Côte d'Ivoire.

6 - 5,5 - 6 - 6 - 5 - 5,5 cm

Estimation : 80/120 €



226

Pendentif représentant un animal à la fois caméléon et poisson. Bronze à patine d'usage, cire perdue.

Lobi, Burkina-Faso.

5,5x10 cm

Estimation : 60/90 €



227

Ornement en deux parties à décor solaire. Bronze ou laiton à patine d'usage, cire perdue.
Ethiopie
7 cm environ

Estimation : 20/30 €



228

Ensemble composé de deux bagues ornées chacune de deux cavaliers. Bronze ou laiton à patin d'usage, cire perdue.
Mali, Dogon.
5,5 cm

Estimation : 40/60 €



229

Ensemble composé de onze pendentifs présentant chacun deux personnages côte à côte, les bras en arc de cercle. On y joint un pendentif caméléon et un pendentif crocodile.
Bronze à patine d'usage, cire perdue.
Burkina-Faso et Mal.
De 2 à 3,5 cm

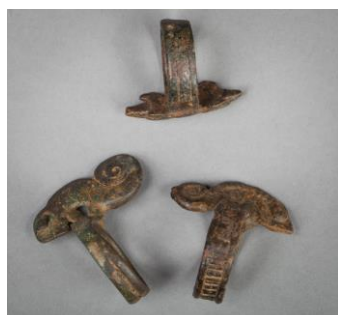
Estimation : 80/120 €



230

Ensemble composé de deux amulettes de chasseur ou de guerrier représentant un arc et une flèche stylisés. Bronze à patine d'usage, cire perdue. Afrique de l'Ouest.
5x5,5 cm

Estimation : 30/50 €



231

Ensemble composé de trois bagues ornées de caméléons et peut-être d'un crocodile.
Bronze à patine d'usage, cire perdue. Mali, Dogon.
4 - 3 cm

Estimation : 40/70 €



232

Ensemble composé de deux pendentifs présentant probablement la tête et la partie du corps avant du crocodile semblant tenir une hâche. Bronze à patine d'usage, cire perdue. Gan, Burkina-Faso
9x6,5 - 9x6 cm

Estimation : 50/80 €



233

Ensemble composé de cinq bracelets rigides ouverts ou spiralés à motifs géométriques. Bronze ou laiton à patine d'usage, cire perdue. Ethnies diverses.
10 - 6,5 - 7,5 - 8 - 6,5 cm

Estimation : 60/100 €



234

Ensemble composé de trois bracelets rigides ouverts, deux d'entre eux en forme de manchette à décor gaudronné ou géométrique incisé, le troisième composé de trois sections carrées, terminées par des têtes de massues. Bronze ou laiton à patine d'usage, cire perdue et repoussée. Peul, Mauritanie, Fang, Cameroun/Gabon (Akal-e-Ngo) et Afrique de l'Ouest.
9,5x6 - 10x2,5 - 8,5x6,5 cm

Estimation : 150/200 €



235

Ensemble composé de trois pendentifs, l'un en forme d'oiseau bicéphale, le second composé de huit spirales et trois triangles agencés entre eux, et le troisième montrant un animal hybride. Bronze ou laiton à patines diverses, cire perdue. Afrique, ethnies diverses.
10,5x4,5 - 9x5 - 6,5x12,5 cm environ

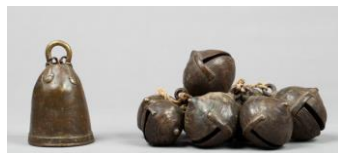
Estimation : 120/180 €



236

Ensemble composé de trois bracelets d'enfants rigides ouverts et trois bracelets d'adolescents rigides ouverts à décor en applique de personnages et animaux divers. Bronze ou laiton à patine d'usage, cire perdue. Sénoufo, République de Côte d'Ivoire.
7 - 7,5 - 7 - 6 - 5 - 6,5 cm

Estimation : 60/80 €



237

Ensemble composé de huit grelots cérémoniels et une cloche. Dan, République de Côte d'Ivoire ou Nigéria.

Estimation : 30/50 €



238

Pendentif représentant un croissant de lune sur lequel apparaît une figure masculine vêtue d'un short. Bronze ou laiton à patine d'usage, cire perdue.

Lobi/Bwa, Burkina-Faso.

11,5x9,5 cm

Estimation : 80/120 €



239

Ensemble composé de deux bracelets manchettes ouverts à décor de gaudrons, striures spiralées et pastillages en relief. On y joint un bracelet jonc ouvrant à motifs géométriques. Bronze ou laiton à patine d'usage, cire perdue.

Afrique de l'Ouest.

7,5x4,5 - 7x3,5 - 8x3,5 cm

Estimation : 50/80 €



240

Ensemble composé de trois bracelets d'enfants rigides ouverts et trois bracelets d'adolescents rigides ouverts à décor en applique d'animaux divers. Bronze ou laiton à patine d'usage, cire perdue.

Sénoufo, République de Côte d'Ivoire.

7 - 7,3 - 6,8 - 5,5 - 5,5 - 5 cm

Estimation : 60/80 €



241

Pendentif Talismanique, quadrangulaire à bords incurvés et à motifs géométriques travaillés ou repoussés. Feuille d'argent et métal argentifère.

Peul, Nord Mali

10,5 x 10 cm

Estimation : 30/50 €



242

Grande chevillère en laiton patiné par l'usage et le temps.
Baoulé, République de Côte d'Ivoire.
9,5x15cm

Estimation : 80/120 €



243

Ensemble composé de 3 bracelets joncs rigides ouverts ornés de picots pour l'un, de 2 pointes pour le second et de motifs animaliers en relief pour le troisième. Bronze.
Afrique de l'Ouest. (dont Lobi, Burkina Faso et Senoufo, Côte d'Ivoire)
8x9,5cm, 8x6,5cm et 7,5x8,5cm

Estimation : 80/120 €



244

Ensemble composé de 3 bracelets rigides ouverts, à décor géométrique ou animalier en relief. Bronze.
Afrique de l'Ouest. (dont Burkina Faso)
8x6,5cm, 7,5x6,5cm et 7x6,5cm

Estimation : 50/80 €



245

Ensemble composé de 3 bracelets joncs rigides ouverts, ornés de motifs géométriques ou animaliers. Bronze et laiton.
Afrique de l'Ouest.
9,5x8cm, 6,5x6cm et 7,5x6,5cm

Estimation : 50/80 €



246

Ensemble composé de 3 bracelets jonc rigides dont un ouvert, à décor géométrique ou animalier en relief. Bronze.
Afrique de l'Ouest. (dont Burkina Faso)
9cm, 8,5cm et 7,5x6,5cm

Estimation : 50/80 €



247

Ensemble composé de 2 bracelets rigides manchettes, l'un à motifs de triangles imbriqués et lignes, l'autre rehaussé d'un motif solaire et de tresses (manque de coulée). Bronze et laiton.

Afrique de l'Ouest.

8x10cm et 6x6,5cm

Estimation : 30/50 €



248

Ensemble composé de 2 bracelets joncs rigides, l'un ouvert à décor d'une plaque gravée et terminé par des godrons, et l'autre à décor rainuré géométrique de lignes et de cercles. Métal blanc.

Peul, Nord Mali

11,5x8cm et 8,5cm

Estimation : 60/80 €



249

Bracelet jonc rigide à décor de tresses orné de 4 importantes boules. Laiton.

Afrique de l'Ouest

15cm

Estimation : 40/60 €



250

Bracelet rigide ouvert à large arrête médiane débordante, les bords rehaussés de motifs linéaires et spiralés. Bronze ou laiton.

Baoulé, République de Côte d'Ivoire

12x5cm

Estimation : 30/50 €



251

Ensemble composé de deux colliers de perles de verre recyclé de couleur bleue, intercalées de perles millefiori pour l'un et cristal de roche facettées pour l'autre. Afrique. Remontage composite.

Estimation : 30/50 €



252

Ensemble composé de trois bagues de cheveux à pans coupés, rappelant la forme d'une toupie à motifs incisés de cercles. Métal blanc.
3,5 environ pour chaque.

Estimation : 50/80 €



253

Bracelet rigide plat orné sur la partie supérieure de six têtes de serpent ou de crocodile disposées en étoile. Bronze à patine de fouille, cire perdue.
Gan, Burkina-Faso.
11x14x10 cm

Estimation : 150/180 €



254

Bague chevaliere en métal argentifère centré d'une plaque de cornaline, décor de fils enroulés en applique.
Asie Centrale.
3,5 x 2,8 cm

Estimation : 30/40 €



255

Importante bague avec incrustations de matière rouge sur tout le pourtour en forme de gouttes et centré d'une plaque de pierre teintée rouge imitant le corail. Métal argentifère.
Asie Centrale.
5,5x4 cm

Estimation : 50/80 €



256

Labret de forme rectangulaire composé de fils tressés de cuivre et de métal blanc terminé par une perle européenne rouge.
8x2,5 cm

Estimation : 50/80 €



257

Collier composé de perles rondelles d'os polis.
Origine indermitée.

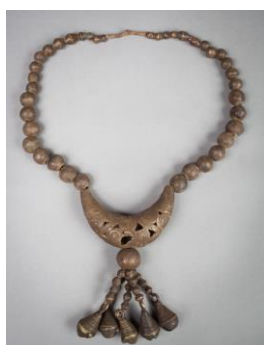
Estimation : 30/40 €



257bis

Important collier composé de coquillages découpés.
Philippines. Réenfilage.

Estimation : 150/200 €



258

Collier composé de perles rondes à décor linéaire centré d'un pendentif en forme de croissant entièrement orné d'un décor concentrique et linéaire et retenant un pompon de perles terminé par cinq grelots. Bronze ou laiton à patine d'usage, cire perdue. Baoule, République de Cote d'Ivoire et Bana, Cameroun. Remontage composite. 10 cm (croissant) 4,5 cm (grelots)

Estimation : 100/150 €



259

Pectoral amulette de forme triangulaire aux bords incurvés et à décor incisé de motifs abstraits et géométriques. La partie basse perforée retenant quatre pampilles (trois manquantes). Feuille d'argent, métal argenfère et cuivre, lien de cuir.

Touareg, Niger.

12x16 cm

Estimation : 50/80 €



260

Collier composé de perles probablement d'os creuses sur âme de bois intercalées en partie centrale de perles rondelles de bakélite à l'imitation de l'ambre. Afrique du Nord. Remontage postérieur.

Estimation : 40/80 €



261

Collier composé de perles de cornaline oblongues facettées.
Niger ou Mali. Réenfilage postérieur.

Estimation : 100/150 €



262

Collier composé de perles de verre recyclé de couleur vert d'eau et de perles de cristal de roche facettées en partie centrale flanquées de part et d'autre de deux perles traditionnelles millefiori et rondelles de métal.
Afrique Noire. Remontage composite.

Estimation : 30/50 €



263

Collier composé de perles de formes diverses (rondes, plates, toupies) intercalées en partie centrale de cinq pendentifs anthropomorphes et zoomorphes. Bronze ou laiton à patine d'usage, cire perdue.
Baoule, République de Côte d'Ivoire. Remontage composite.

Estimation : 80/120 €



264

Elément de pendentif en forme de languette, centré de la tête d'un ancêtre fondateur.
Bronze à patine de fouille, cire perdue, manques et fissures.
Proto Dogon, Mali. 1500-1800 après JC.
10x8 cm

Estimation : 400/700 €



265

Collier composé de perles taillées et polies en forme de soucoupe.
Mali (réenfilage postérieur).

Estimation : 50/80 €



266

Collier composé de perles de pâte de verre à décor en bandes alternées bleu blanc rouge. Perles traditionnelles rappelant celles fabriquées à Venise au XVIIIème siècle. Afrique Noire.

Estimation : 60/80 €



266bis

Collier composé de perles de pâte de verre dites "millefiori", rappelant les perles vénitiennes créées à partir du XIX ème siècle. Afrique Noire (Mauritanie, Cameroun ou Ghana).

Estimation : 80/120 €



267

Ensemble composé de 10 poids à peser la poudre d'or, formes géométriques. Ashanti, Ghana

Estimation : 30/50 €



268

Ensemble composé de 10 poids à peser la poudre d'or, formes géométriques. Ashanti, Ghana.

Estimation : 30/50 €



269

Ensemble composé de 10 poids à peser la poudre d'or, formes géométriques. Ashanti, Ghana

Estimation : 30/50 €



270

Ensemble composé de 10 poids à peser la poudre d'or, formes géométriques.
Ashanti, Ghana.

Estimation : 30/50 €



271

Ensemble composé de 10 poids à peser la poudre d'or, formes géométriques.
Ashanti, Ghana.

Estimation : 30/50 €



272

Ensemble composé de 10 poids à peser la poudre d'or, formes géométriques.
Ashanti, Ghana.

Estimation : 30/50 €



273

Ensemble composé de 7 poids à peser la poudre d'or, formes géométriques.
Ashanti, Ghana.

Estimation : 20/30 €



274

Ensemble composé de 10 poids à peser la poudre d'or, formes géométriques.
Ashanti, Ghana

Estimation : 30/50 €



275

Ensemble composé de 10 poids à peser la poudre d'or, formes géométriques.
Ashanti, Ghana

Estimation : 30/50 €



276

Ensemble composé de 10 poids à peser la poudre d'or, formes géométriques.
Ashanti, Ghana.

Estimation : 30/50 €



277

Ensemble composé de 10 poids à peser la poudre d'or, formes géométriques.
Ashanti, Ghana

Estimation : 30/50 €



278

Ensemble composé de 10 poids à peser la poudre d'or, formes géométriques.
Ashanti, Ghana

Estimation : 30/50 €



279

Ensemble composé de 10 poids à peser la poudre d'or, formes géométriques.
Ashanti, Ghana

Estimation : 30/50 €



280

Ensemble composé de 10 poids à peser la poudre d'or, formes géométriques.
Ashanti, Ghana

Estimation : 30/50 €



281

Ensemble composé de 10 poids à peser la poudre d'or, formes géométriques.
Ashanti, Ghana

Estimation : 30/50 €



282

Ensemble composé de 10 poids à peser la poudre d'or, formes géométriques.
Ashanti, Ghana.

Estimation : 30/50 €



283

Ensemble composé de 12 poids à peser la poudre d'or, formes géométriques.
Ashanti, Ghana.

Estimation : 40/60 €



284

Ensemble composé de 10 poids à peser la poudre d'or, formes géométriques.
Ashanti, Ghana

Estimation : 30/50 €



285

Paire de fibules formées d'une pièce de monnaie frappée, terminée par deux pendants retenant également une toute petite pièce. Les pointes de la fibule en forme de fleur de lys à motifs gravés. Argent et métal argentifère.

Maroc, probablement Ouedn'fis.

17x5,2 - 16,5x5 cm environ

Estimation : 100/150 €



286

Paire de fibules de forme triangulaire à oreille Ma à décor de rinceaux fleuris. Métal argentifère moulé et estampé.

Maroc, Littorale Atlantique (Hahas).

14,5x10 - 15,5x10 cm

Estimation : 60/100 €



287

Paire de boucles d'oreilles de forme circulaire à décor en partie basse de croissant centré d'un cabochon carré de verroterie rouge. Métal argentifère.

Maroc.

6x5,5 cm environ

Estimation : 30/50 €



287bis

Paire de boucles d'oreilles de forme circulaire à décor en partie basse de croissant centré d'un cabochon carré de verroterie rouge. Métal argentifère.

Maroc.

7x8 cm

Estimation : 50/80 €



288

Paire de fibules centrées d'un cabochon de verroterie rouge et reliées entre elles par une chaîne à double emmaillement, ponctuée d'intercalaires trefflés avec rehauts d'émail vert et jaune et verroterie rouge, agrémentées de pièces de monnaie en pendentifs. Argent, métal argentifère.

Maroc, Tiznit pour certains des éléments et Rif pour d'autres.

Estimation : 150/200 €



289

Bandeau de mariage composé de trois éléments circulaires retenant chacun trois et quatre pampilles, et terminé de part et d'autre de deux pendants rectangulaires retenant également chacun trois pampilles. Ils sont reliés par une alternance de perles rondes et en batônnets rouges, blanches et noires, fixées sur un bandeau de coton noir. Le décor des motifs est incisé et niellé.

Métal argentifère et perles, coton.

Maroc, Antiatlas.

Estimation : 120/180 €



290

Briquet avec sa chaîne et son accroche, le manche à décor en registre de fleurs, pastillage et tresses. Alliage cuivreux et fer.

Indonésie Sumatra.

82 cm.

Estimation : 180/220 €



291

Briquet avec sa chaîne et son accroche, le manche à décor en registre de fleurs et tresses. Alliage de laiton et fer.

Indonésie Sumatra.

75 cm.

Estimation : 180/220 €



292

Élément de sac composé d'une chaîne terminée par la figure emblématique d'un singa. Alliage cuivreux.

Indonésie, Sumatra.

32,5 cm

Estimation : 120/180 €



293

Élément de sac composé d'une chaîne terminée par la figure emblématique d'un singa. Alliage cuivreux.

Indonésie, Sumatra.

34,5 cm

Estimation : 120/180 €



294

Ceinture composée de plaques articulées, ornées d'un bouton et de rinceaux, sur bande de cuir, la boucle est en amande encadrée de motifs en relief de croissants étoilés. Métal argentifère partiellement doré et niellé. Caucase.
85cm

Estimation : 350/450 €



295

"Famille de bourgeois brésiliens dans la forêt". Tirage argentique, circa 1880-1900.
NB : la diagonale coupant la photo est due à une fracture de la plaque de l'appareil du photographe lors de la prise de vue.
20x15 cm

Estimation : 70/90 €



296

"Vue du rivage vers Accapulco, Mexique." Tirage argentique, circa 1950.
18x23 cm à vue.

Estimation : 40/50 €



297

"Temple avec le volcan Popocatepetl en fond", Mexique. Tirage argentique, circa 1950.
23,3x19 cm à vue

Estimation : 100/140 €



298

BOCK-SCHROEDER Peter "Boliviens allongés", tirage argentique, circa 1958. Léger manque dans l'angle en bas à droite.
24x30 cm

Estimation : 80/100 €



299

"Bombardement de Papeete par les allemands" Première Guerre Mondiale. Deux tirages argentiques, circa 1914-1918.
11x16,5 cm chacune

Estimation : 60/80 €



300

KINGALL Nat "Indiens Puez - région de Popayan" Colombie. Tirage argentique, circa 1940.
20,5x25,5 cm

Estimation : 100/120 €



301

BINGHAM "Portrait de Maximilien avant l'expédition", tirage albuminé, 1862.
Ancienne collection Romi.
10,5x6,2 cm

Estimation : 60/80 €



302

"Scènes villageoises, Bolivie et Pérou", deux tirages argentiques, circa 1950. L'un d'eux, légendé au dos.
25,2x20,5 cm - 20,8x25,3 cm

Estimation : 60/80 €



303

"Pont de La Balsa, Chiquinquirá", Colombie. Signé à l'encre en bas à droite dans le tirage (Rodriguez). Tirage argentique, 1946.
23,5x20 cm

Estimation : 80/100 €



304

"Catcheurs colombiens", Lucha Libre. Ensemble de douze tirages argentiques, circa 1960. De très légères déchirures et petites pliures sur quatre d'entre elles.
21x25,5 cm environ

Estimation : 300/400 €



305

Ensemble composé de quatre photos d'indiens d'Amazonie lors de l'expédition Venturello, un tirage présentant un européen avec des pygmées et une carte postale présentant un indien Goajiro, Colombie. Tirages argentiques, circa 1940.
12x9 cm environ, 7x9,5 cm et 13,7x9 cm environ.

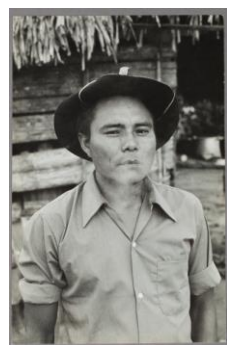
Estimation : 200/300 €



306

URBINA "Portrait de jeune indienne", tirage argentique. Circa 1960-1970.
19,3x12,5 cm

Estimation : 20/30 €



307

URBINA "Portrait d'indien", tirage argentique. Circa 1960-1970.
19x12,5 cm

Estimation : 20/30 €



308

URBINA "Portrait de pêcheur indien", tirage argentique. Circa 1960-1970.
25,3x20,3 cm

Estimation : 30/50 €



309

URBINA "Rio, Zuirida" ?, tirage argentique. Situé en bas à gauche, signé et daté 76 en bas à droite.

20,5x26 cm

Estimation : 40/60 €



310

URBINA "Jeune indien coupant un arbre", tirage argentique. Circa 1960-1970.

25,5x20,3 cm

Estimation : 30/50 €



311

URBINA "Portrait de vieux chef indien", Amazonie. Tirage argentique, circa 1960-1970.

25,5x20,5 cm

Estimation : 40/60 €



312

URBINA "Portrait d'indien au chapeau". Tirage argentique, circa 1970.

24x17,5 cm

Estimation : 30/50 €



313

"Portrait de deux indiens boliviens avec chapeaux caractéristiques". Tirage argentique, 1934, à noter au dos. Ancienne collection Cossira.

18x24,5 cm

Estimation : 60/80 €



314

Ensemble composé d'une quarantaine de photos, cartes postales et vignettes sur l'Île Maurice et ses habitants, probablement prises par un photographe local : Jean-Louis Elphege. Tirages argentiques, circa 1950. Formats divers.

Estimation : 400/600 €



315

LOPEZ Nereo "Portrait du poète Gonzalo Arango". Tirage argentique, circa 1960. 25,5x20 cm

Estimation : 120/180 €



316

"Qibdo Choco, Colombie". Tirage argentique, mat, circa 1930. 20,5x25,5 cm

Estimation : 140/180 €



317

URBINA "Bogota, rue animée". Tirage argentique, circa 1970. 25,5x20 cm

Estimation : 120/180 €



318

"Portrait d'enfant équatorien, Riobamba, portant une charge". Tirage argentique, 1963, à noter au dos. 21x20,5 cm

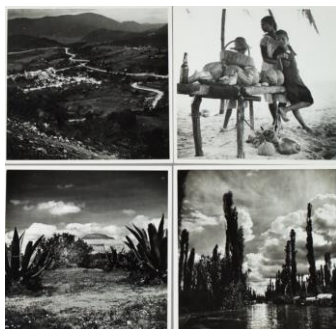
Estimation : 30/50 €



319

Ensemble composé d'une photo d'un groupe d'indiens Motilones (Rio de Oro), tirage argentique 1963 et d'une carte postale présentant un groupe de femmes en costume traditionnel "Indias de Silvia", tirage argentique, circa 1960.
9x13,5 cm chacune

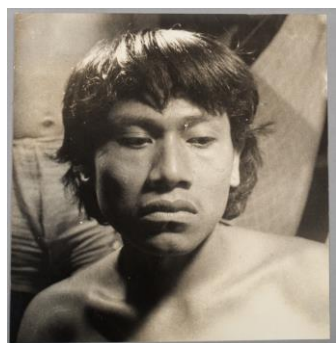
Estimation : 50/80 €



320

COLES Ch. Ensemble de quatre tirages argentiques présentant des paysages du Mexique et trois enfants.
17,5x17,5 cm environ chacune.

Estimation : 60/80 €



321

"Portrait de jeunes indiens et pêcheurs sur une barque", probablement Brésil.
Deux tirages argentiques, circa 1940-1950.
19x18 - 25,5x18,5cm

Estimation : 60/80 €



322

"La fête du Christ, Mexique". Tirage argentique, circa 1960, titré au dos.
25,5x20,5 cm

Estimation : 30/50 €



323

"Révolutionnaires mexicains", deux cartes postales dont l'une a circulé (traces de timbres et tampon postal). Circa 1920.
13,7x8,5 - 8,7x13,7 cm

Estimation : 60/80 €



324

PIEROLA "Carnaval indien bolivien". Tirage argentique mat, circa 1910-1920. Ancienne collection Cossira.

8,5x13,5 cm

Estimation : 80/120 €



325

Photographie représentant des natifs autour d'un arbre pour le tournage d'un film allemand. Circa 1915. Tirage argentique.

15,5x20 cm.

Estimation : 30/50 €



326

Photographie de deux femmes. Afrique. Tirage argentique.

20,5x15 cm.

Estimation : 30/50 €



327

Photographie de natifs de Watusi, Congo. Tirage argentique.

20x15 cm.

Estimation : 50/80 €



328

Baro porteur de bois.
Tirage argentique. Circa 1920.

17x23,5cm

Estimation : 50/80 €



329

Photographie représentant une jeune femme de la Paz, Bolivie. Circa 1920.
Tirage argentique. Coin en haut à droite manquant, à noter au dos.
12,5x 16,5 cm.

Estimation : 20/30 €



330

Photographie représentant une jeune femme, et un jeune homme natifs d'Uganda. Circa 1920. Tirage argentique.
23,5x19 cm.

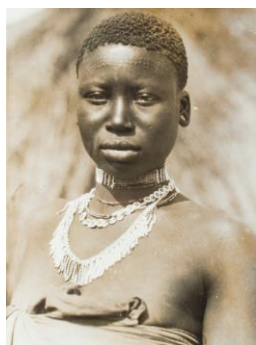
Estimation : 50/80 €



331

Photographie représentant un groupe de trois femmes africaines lors d'une séance de coiffure. Tirage au nitrate. Circa 1900.
15x9 cm.

Estimation : 20/30 €



332

Portrait d'une jeune femme Mbozi, Niyassa avec scarifications sur le front. Tirage argentique. Légendé au dos.
18x24 cm.

Estimation : 50/80 €



333

Photographie représentant " Le Kabada et sa Reine". Uganda, Afrique. Tirage argentique.
Légendé au dos. Circa 1908.
18,5x24,5 cm.

Estimation : 100/150 €



334

Photographie d'une danse de la tribu Wapogoro. Région de Tanganika, Afrique.
Tirage argentique. Circa 1930. Légendé au dos.
25,5x20 cm.

Estimation : 80/120 €



335

Porto Rico, trois planches de neuf photographies et de douze photographies. On y joint deux photos de la rue de la Croix à San Juan, Porto Rico. Tirages albuminés. Circa 1900.
Diverses tailles.

Estimation : 120/180 €



336

Photographie de Gaston Emerigon Fabre(1827-1899), Martinique, Saint-Pierre. Une carte stereo, cathédrale, éruption du Mont Pelé. Tirages albuminés. Circa 1880.
Diverses tailles.

Estimation : 120/180 €



337

PI Juan (1875-1942), "Groupe d'explorateurs" et "Traversée de la Route Nationale de San Rafael inondée". Tirage albuminé.
16,5x23 - 16x22 cm

Estimation : 80/120 €



338

Photographie représentant un indien de Bolivie avec des objets archéologiques. Circa 1920. Tirage argentique.
20x16,5 cm.

Estimation : 30/50 €



339

"Vue de case ; porteuse d'eau et potiers". Trois tirages argentiques.

Circa 1930.

14x13 - 12x9 - 12x17,5 cm

Estimation : 100/150 €



340

Huit photographies. "Fête du centenaire, inauguration de monument et vues diverses". Algérie, Ouargla. Tirages argentiques. Circa 1930. On y joint un tirage argentique représentant un puits indigène. Tailles diverses.

Estimation : 120/180 €



341

Groupe de femmes en habits de cérémonie. Bamiléké, case à Ngaoundéré, tam-tam funéraire Bamiléké. Photo Bamiléké, région de Diamaré, au Cameroun. Circa 1930. Tirages argentiques. Tailles diverses.

Estimation : 120/180 €



342

NEU USUMBURA - Danses d'apparat et de guerre, Afrique.

Trois photographies. Circa 1930.

14,5x10 cm

Estimation : 80/120 €



343

Fiançailles malgaches.

Tirage argentique circa 1930.

23x17cm

Estimation : 50/80 €



344

Griots; trois personnages devant une case.
Tirage au nitrate. Circa 1920.
18x13cm
Tirage argentique circa 1930.
23x17cm

Estimation : 50/80 €



345

Groupe de femmes africaines et femme africaine allaitant son enfant. Trois photographies. Tailles diverses.
Circa 1900 et 1925.

Estimation : 50/80 €



346

Cinq photographies. Personnages dans une case, chien et chèvres, deux vues stéréoscopiques de cases, groupe devant un village.
Circa 1900/1915.
Tailles diverses.

Estimation : 80/120 €



347

FORTIER Edmond. Dahomey, portomano.
1905 - tirage albuminé. Trace de pliure à gauche.
21x15 cm

Estimation : 150/200 €



348

Trois photographies : "couple de jeunes filles, jeune fille chassant, mère et enfants".
Tirages argentiques. Circa 1935.
Diverses tailles.

Estimation : 80/120 €



349

ROKUMEIKEN "Assemblée de notables et de gens du peuple devant un stèle commémorative". Tirage argentique collé sur carton fort. Circa 1920.

11,5x28 cm

Estimation : 50/80 €



350

Ensemble composé de deux cartes postales en couleur, Afrique du nord. Deux cartes postales d'après une photo de Hermann Puig, un tirage "vue de chantier", circa 1933, une carte postale "charrette, tirée par des boeufs" et un tirage argentique représentant un groupe de bédouins de Palestine.

Tailles diverses.

Estimation : 30/50 €



351

Masque de danse shamanique présentant un visage à l'expression dynamique accentuée par la bouche et les yeux grand ouverts. Son front est orné d'un bandeau en peau de yack cloutée. Bois, ancienne patine d'usage brune brillante et traces de portage interne.

Montagne moyenne de l'Himalaya, Népal.

22x14cm

Estimation : 350/450 €



352

Figure totémique sculptée sur la partie haute d'une tête ancestrale caractéristique. Bois, patine d'usage, colorants naturels. Porte un numéro d'inventaire de collecte probable : PNG 1967/117

Mont Washkuk, Papouasie-Nouvelle-Guinée

63x17,5x10 cm

Estimation : 250/350 €



353

Boîte à tabac présentant sur le couvercle une tête ancestrale avec coiffe rayonnante. Bois dur à patine brune. Tchockwé avec influence Lwena.

20 cm de hauteur

Estimation : 80/120 €



354

Hache cérémonielle présentant sur la lame neuf têtes associées au prestige du chef qui l'a possédée. Bois recouvert de cuivre natif, fer forgé et ornement maintenu par des tissus d'importation. Ancienne patine d'usage. Songye, Sapo-Sapo, République Démocratique du Congo. XIXème siècle.

44x30 cm

Estimation : 150/250 €



355

Ensemble d'une statuette de style Chancay, une balance dans son étui, Népal ou Tibet et une cuillère Toradja.

11 - 6,3 - 13 cm

Estimation : 30/50 €



356

Ensemble de cinq cadenas et un briquet primitif. Inde, Népal et Afrique du Nord.

Nous joignons un réceptacle en vannerie agrémentée d'une mosaïque de perles de verre multicolores.

Estimation : 10/20 €



357

Tête d'un personnage à l'expression concentrée, terre cuite beige et brune Ashanti, Ghana, ancienne collection Massa.

15 cm de hauteur

Estimation : 120/180 €



358

Vase agrémenté sur les parois externes d'un décor symbolisant les motifs arborés sur le poncho d'un dignitaire. Terre cuite en polychrome, éclat et micro fissure. Nazca, Pérou. 200-600 après JC.

12x16,5 cm

Estimation : 60/90 €



359

Ensemble de coupes probablement shamaniques à décor de symboles, l'une d'elle agrémentée d'un motif solaire. Terre cuite polychrome, légers éclats. Ica Chincha. 900 à 1400 après JC.
4x13 - 4x19 cm

Estimation : 60/90 €



360

Tête de félin, les oreilles dressées et les yeux grands ouverts aux aguets, près à bondir symboliquement sur sa proie. Terre cuite beige. Veracruz, Mexique, 600-900 après JC.
8,5x7 cm

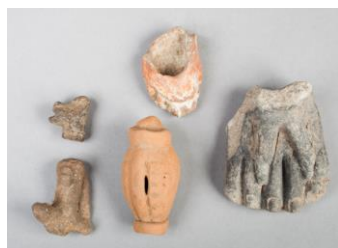
Estimation : 80/120 €



361

Ensemble de deux statuettes et de bustes anthropomorphes, terre cuite beige et orangée. Bassin de Mexico, fin de la période préclassique.
8,5 - 6 - 9 - 9 cm

Estimation : 40/60 €



362

Ensemble de cinq fragments en terre cuite, Mexique, époque précolombienne.

Estimation : 10/20 €



363

Ensemble de cinq bustes en terre cuite beige et orangée. Région côtière du Michoacan, Mexique. 300 avant à 100 après JC.
6 - 4 - 5,5 - 5,5 - 5,5 cm

Estimation : 30/50 €



364

Ensemble de trois têtes et un buste en terre cuite orangée. Zapotèque, Mexique. 200-700 après JC.

4 - 5,5 - 6 - 6 cm

Estimation : 20/30 €



365

Ensemble de deux masques hommes zoomorphes en terre cuite beige et orangée. Vera Cruz, Mexique. 400-700 après JC.

7,5 - 5,5 cm

Estimation : 40/70 €



366

Ensemble de quatre têtes préclassiques Michoacan et Etat de Morelos, Mexique en terre cuite beige et orangée. Epoque préclassique. 900 à 200 avant JC.

6 - 6 - 5 - 5 cm

Estimation : 40/70 €



367

Vase à potions à décor de symboles incisés et en pointillés. Terre cuite brune et orangée, légère restauration sur le col. Chabin, Pérou 700 à 200 avant JC.

21 cm

Estimation : 150/250 €



368

Idole anthropomorphe pierres dures vertes, sculptées et semi polies. Mezcala, Mexique. 300 avant à 100 après JC.

8x3 cm

Estimation : 180/220 €



369

Sceau cylindre utilisé pour se peindre le corps avant les grandes cérémonies. Il présente le Dieu Jaguar dressé de profil. Terre cuite beige et brune, cassée collée.

Tumaco, Equateur, 500 avant - 500 après JC.

8,5x3,2cm

Estimation : 40/60 €



370

Vase à deux hantes présentant un dignitaire, le corps couvert d'un poncho orné d'un décor de poissons stylisés, de motifs géométriques et d'une bordure rayonnante. Terre cuite beige à décor brun, cassée collée. Chancay, Pérou. 1100-1400 après JC.

55x39 cm

Provenance : Ancienne collection Wagner, Genève.

Estimation : 300/400 €



371

Vase anthropomorphe en terre cuite avec restes de décor polychrome. Eclats sur le col et microfissures

Guanacaste Nicoya, Costa Rica, 800-1200 après JC.

19,5x15,5 cm.

Estimation : 120/180 €

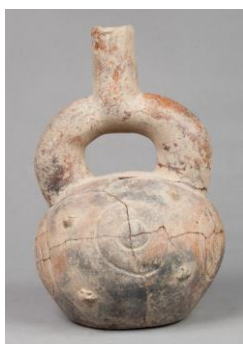


372

Vase étrier à décor de têtes de jaguar incisées de profil. Tête cuites beiges et orangées, étrier cassé collé. Tembladera. 700 à 200 avant JC.

20x20 cm

Estimation : 120/180 €



373

Vase étrier, la panse modelée d'un oursin stylisé. Terre cuite beige, brune et orangée, cassé, collé et manques. Chavin, Pérou. 900 - 600 avant JC.

23 cm

Estimation : 30/50 €



374

Ensemble de deux vases, l'un d'eau à panse étagée, terre cuite beige et brune. Etat de Guanajuato, Mexique. 100 à 500 après JC. (Vendu en l'état).
18x13 cm

Estimation : 30/50 €



375

Amulette pendentif sculpté d'un masque de divinité jadéite de verre sculptée, polie et percée. Cassée, collée. Maya, époque classique. 600-900 après JC.
6x4 cm

Estimation : 150/250 €



376

Collier composé de perles en terres cuites et d'un pendentif en jadéite sculpté et semi poli. Pierres dures, Mescala Shontal, Mexique. 300 avant à 100 après JC.
Dimensions du pendentif : 7,5x5,5 cm.

Estimation : 180/220 €

Vente aux enchères publiques

Samedi 22 avril 2017 à 15 h

46 rue Jules Ferry – 93170 Bagnolet

Nom et prénom / Fullname

Adresse / Adress

Tél. / Phone

E.Mail

Références bancaires (ou relevé d'identité bancaire joint) / Bank details

à renvoyer à :

46, rue Jules Ferry -93170 Bagnolet

Tél.: 0148 57 9146 - Fax: 0148 57 6818

leo.reynes@origineauktion.fr

Vous prie d'acheter à la vente mentionnée ci-dessus les numéros suivants aux limites indiquées.

Please bid on my behalf the following lots up to the price below at the above sale.

Vous prie de me faire participer aux enchères par téléphone, à la vente mentionnée ci-dessus, en vue de l'achat des lots suivants:

I Wish to bid by phone for the following lots :

Date / date : Signature / signed :

N°	Désignation	Limite à l'enchère en €

Conditions générales de ventes

La vente se fera expressément au comptant et les prix s'expriment en euros (€). L'adjudicataire devra acquitter en sus du montant des enchères : 25% TTC

Dès l'adjudication prononcée, les objets sont sous l'entière responsabilité de l'acquéreur. Il est conseillé aux adjudicataires de procéder à l'enlèvement de leurs lots dans les meilleurs délais afin d'éviter les frais de manutention et de gardiennage qui sont à leur charge. Le retour des lots à l'étude est une facilité pour les clients celui-ci n'engage pas la responsabilité du Commissaire-Preiseur à quelque titre que ce soit.

En cas de paiement par chèque, la délivrance des objets pourra être différée jusqu'à l'encaissement. Aucun lot ne sera remis aux acquéreurs avant acquittement de l'intégralité des sommes dues.

Règlement en espèces pour un montant maximum de 1 000 € pour les particuliers résidant fiscalement en France ou 10 000 € lorsque l'acquéreur peut justifier que son domicile fiscal n'est pas en France en fournissant copie de son passeport ainsi qu'un justificatif de domicile.

En cas de contestation au moment des adjudications, c'est-à-dire s'il est établi que deux ou plusieurs enchérisseurs ont simultanément porté une enchère équivalente et réclament cet objet après le prononcé du mot adjudgé, le dit objet sera remis en adjudication au prix proposé par les enchérisseurs et tout le public présent sera admis à enchérir à nouveau.

À défaut de paiement, l'objet pourra être remis en adjudication sur folle enchère, immédiatement ou à la première opportunité. L'ordre du catalogue sera suivi, toutefois le commissaire-priseur se réserve le droit de réunir ou de diviser des lots.

Les indications figurant au catalogue sont établies par l'OVV ORIGINE AUCTION et l'expert, qui l'assiste le cas échéant, avec toutes les diligences requises par un OVV de meubles aux enchères publiques, sous réserve des notifications, déclarations, rectifications, annoncées au moment de la présentation de l'objet et portée au procès-verbal de la vente.

Ces informations, y compris les indications de dimension figurant dans le catalogue sont fournies pour faciliter l'inspection de l'acquéreur potentiel et restent soumises à son appréciation personnelle. Les proportions et les couleurs des œuvres portées au catalogue peuvent être différents en raison du processus d'impression.

L'absence d'indication d'une restauration d'usage, d'accidents, retouches ou de tout autre incident dans le catalogue, sur des rapports de conditions ou des étiquettes ou encore lors d'une annonce verbale n'implique nullement qu'un bien soit exempt de défaut.

Pour les objets d'archéologie, en l'absence de scanner ou étude scientifique de surface, l'OVV ORIGINE AUCTION ne peut garantir l'état de l'objet. Seules les imperfections, restaurations décelables, manques visibles, après étude visuelle effectuée par l'expert sont indiquées au catalogue.

En cas de contestations notamment sur l'authenticité ou l'origine des objets vendus, l'OVV ORIGINE AUCTION est tenue par une obligation de moyens ; sa responsabilité éventuelle ne peut être engagée qu'à la condition expresse qu'une faute personnelle et prouvée soit démontrée à son encontre. Les mentions concernant le bien sont fonction de l'état des connaissances à la date de la vente et toute erreur ou omission ne saurait entraîner la responsabilité de l'OVV ORIGINE AUCTION.

Les mentions concernant la provenance et/ou l'origine du bien sont fournies sur indication du vendeur et ne sauraient entraîner la responsabilité de l'OVV ORIGINE AUCTION. Nous invitons donc les acquéreurs à juger par eux-mêmes ou assistés de l'expert qu'ils estiment compétent, de la qualité des œuvres présentées à la vente. Cela durant la durée des expositions publiques. Aucune réclamation ne sera recevable dès l'adjudication prononcée.

L'exportation de tout bien hors de France peut être soumise à l'obtention d'une autorisation d'exporter que ce soit dans un État membre ou hors de l'Union Européenne. Il est de la responsabilité de l'acquéreur d'obtenir l'autorisation d'exportation. Le fait qu'une autorisation d'exporter requise soit refusée ou tardive, ne pourra pas justifier l'annulation de la vente, ni aucun retard de paiement du montant total dû.

La Maison de Ventes se charge d'exécuter gratuitement les ordres d'achat et les enchères téléphoniques qui lui sont confiés. Ils sont une facilité pour les clients. La Maison de Ventes n'est pas responsable pour avoir manqué d'exécuter un ordre ou une demande de téléphone par erreur ou pour tout autre cause.

Dans l'hypothèse de deux ordres d'achat identiques, c'est l'ordre le plus ancien qui aura la préférence. En cas d'enchères dans la salle pour un montant équivalent à un ordre d'achat, l'enchérisseur présent aura la priorité.

Retrait des achats : les meubles et les objets volumineux seront à retirer dans le délai d'une semaine maximum après la vente et sur rendez-vous, les frais de stockage sont à la charge de l'acheteur. Le magasinage des objets n'engage pas la responsabilité de la Maison de Ventes. Les tableaux et objets d'art peuvent également être retirés sur rendez-vous à l'OVV par l'acheteur ou toute autre personne de son choix présentant obligatoirement une pièce d'identité et mandat de retrait signé par l'acheteur. Concernant l'expédition des lots, l'OVV ORIGINE AUCTION ne saurait être tenue pour responsable quant à la perte, accident, ou avarie que pourrait subir le(s) bien(s) lors de son envoi, postal ou par transporteur, et ce malgré tout le soin apporté à la préparation des paquets, et par conséquent ne pourra être soumise à remboursement ou tout autre frais engendrés par ce fait. Les frais d'expédition sont à la charge de l'acheteur. Après un délai de quinze jours de stockage gracieux, ce dernier sera facturé 50€ TTC par semaine et par lot. Toute semaine commencée est réputée due.

Le fait de participer à la vente entraîne obligatoirement l'acceptation de ces conditions.