

Samedi 4 mars 2017 à 15h

**ART DE L'AMÉRIQUE PRÉCOLOMBIENNE
ART POPULAIRE DE L'AMÉRIQUE LATINE
INDIENS DES PLAINES**

ORIGINE
AUCTION

SAMEDI 4 MARS 2017



Origine AUCTION – 46 rue Jules Ferry – 93170 BAGNOLET

Tél : 01 48 57 91 46 – Email : contact@origineauction.fr



1

Hochet d'enfant présentant un personnage féminin debout. Terre cuite rouge café et beige.

Mochica, Pérou, 200-600 après JC.

13,5x7,5cm

Estimation : 120/180 €

Adjugé : 130 €



2

Vase étrier présentant un personnage assis aux mains puissantes. Terre cuite rouge café et beige.

Mochica II - III, Pérou, 200-400 après JC.

14,5x10cm

Estimation : 180/220 €



3

Vase étrier présentant un vieux singe grimaçant accompagné de plusieurs animaux totems et d'un dignitaire. Terre cuite beige et brune.

Mochica III - IV, Pérou, 300-500 après JC.

23,5x12,5cm

Estimation : 250/350 €

Adjugé : 280 €



4

Statuette représentant un chef debout, la tête couronnée. Terre cuite beige et brune.

Guangala, Equateur, 500 avant - 500 après JC.

12,5x5cm

Estimation : 50/80 €

Adjugé : 50 €



5

Statuette présentant un dignitaire avec large couronne ornée de quatre oiseaux stylisés. Terre cuite beige et orangée. Un pied cassé collé et une tête d'oiseau manquante

Jama-Coaque, Equateur, 500 avant - 500 après JC.

24x9,5cm

Estimation : 120/180 €



6

Vase présentant un prisonnier assis, une corde autour du cou. Son visage arbore une expression intense accentuée par des yeux grands ouverts. Terre cuite beige et orangée. Mochica, Pérou, 200-600 après JC.
15x10,5cm

Estimation : 180/220 €

Adjugé : 220 €



7

Ensemble : vase étrier agrémenté sur chaque face de trois oiseaux aux belles formes stylisées. Terre cuite brune et beige, manques sur le col; et un petit vase à potion shamanique modelé d'un singe. Terre cuite brune avec usure de l'engobe.
Chimu, Pérou, 1100-1400 après JC.
16x12 - 10x7,5cm

Estimation : 80/120 €

Adjugé : 70 €



8

Statuette anthropomorphe, elle présente une prêtresse vêtue d'un huipil et d'une jupe maintenue par une ceinture. Elle porte une couronne sur la tête à trois excroissances circulaires personnifiant probablement un glyphe. Terre cuite beige et traces de colorant minéral brun.
Veracruz, Mexique, 450-650 après JC.
20,5x15cm

Estimation : 250/350 €

Adjugé : 310 €



9

Vase présentant la tête d'un shaman à l'expression grimaçante sous l'effet d'un hallucinogène puissant. Terre cuite beige et brune, cassée collée.
Inca, Pérou, 1450-1532 après JC.
13x13cm

Estimation : 80/120 €

Adjugé : 140 €



10

Vase à un goulot présentant sur le haut de la panse la figure totémique d'un singe allongé. Terre cuite beige et brune, léger éclat sur le col.
Chimu / Inca, Pérou, 1300 - 1500 après JC.
18x14cm

Estimation : 70/90 €

Adjugé : 160 €



11

Vase présentant une scène de combat entre deux guerriers, le visage couvert du masque de leur animal totem. Terre cuite brune, légère égrenure sur le col.
Chimu, Pérou, 1100-1400 après JC.
20x13cm

Estimation : 120/180 €

Adjugé : 250 €



12

Statuette anthropomorphe, elle présente un personnage assis en position de méditation. Terre cuite beige, orangée et brune. Tête cassée collée.
Veracruz, Mexique, 600-900 après JC.
16x19cm

Estimation : 250/350 €

Adjugé : 220 €



13

Vase hémisphérique présentant une tête stylisée au bras longiligne formant un arc de cercle. Terre cuite brune, légers éclats sur le col, cassée collée.
Taïronas, Colombie, 800-1500 après JC.
19x22cm

Estimation : 120/180 €

Adjugé : 80 €



14

Vase étrier modelé d'un personnage, probablement un shaman, préparant dans ses mains une potion. Il porte sur son visage le masque de son animal totem le hibou et sur la tête un voile lui recouvrant entièrement le corps.
Terre cuite beige et rouge café.
Mochica III - IV, Pérou, 300-500 après JC.
19x10cm

Estimation : 280/320 €

Adjugé : 280 €



15

Vase tripode, le pourtour de la panse agrémenté de plusieurs têtes trophées. Terre cuite orangée et rouge café, un éclat sur le bas du col.
Chiriqui, Panama, 800-1500 après JC.
14x15cm

Estimation : 60/90 €

Adjugé : 80 €



16

Vase étrier modelé avec dextérité d'un fruit stylisé.
Terre cuite beige et brune, cassée collée.
Mochica, époque formative, 300 avant - 100 après JC.
17x12,5cm

Estimation : 140/180 €

Adjugé : 180 €

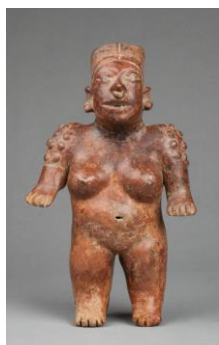


17

Vase à double panse présentant une prêtresse ou une femme médecin tenant un enfant dans une de ses mains. Elle porte une large cape Llicia et un voile recouvre sa tête. Terre cuite polychrome.
Mochica III - IV, Pérou, 300-600 après JC.
19x9x14cm

Estimation : 150/250 €

Adjugé : 300 €



18

Statue anthropomorphe présentant une femme dignitaire debout, la poitrine mise en évidence en signe de fertilité. Terre cuite rouge café. Un bras cassé collé
Jalisco, Mexique occidental, 100 avant - 250 après JC.
33,5x20cm

Estimation : 300/400 €

Adjugé : 600 €



19

Vase étrier utilisé comme instrument de musique. Il présente le buste d'un chef, le corps recouvert d'un large poncho. Terre cuite brune. Eclat sur le col
Chimu, Pérou, 1100-1400 après JC.
17x11,5cm

Estimation : 80/120 €

Adjugé : 100 €



20

Vase à potion shamanique agrémenté de deux têtes. Terre cuite rouge café et beige, éclats sur le col, cassée collée.
Colima, Mexique occidental, 100 avant - 250 après JC
11x17cm

Estimation : 50/80 €



21

Vase anthropomorphe présentant le buste d'un chef, le visage peint en rouge pour une cérémonie. Terre cuite rouge café et orangée, éclats sur le col.
Calima, Colombie, 800-1500 après JC.
20x19cm

Estimation : 50/80 €

Adjugé : 165 €

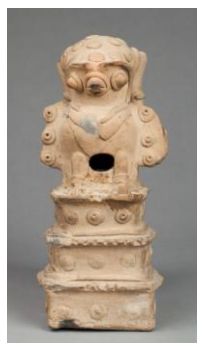


22

Vase à tête janus, au nez longiligne et aux oreilles décollées. Terre cuite brune et rouge café. Léger éclat sur le col.
Vicus, Pérou, 400-200 avant JC.
17x13cm

Estimation : 80/120 €

Adjugé : 160 €



23

Vase à double panse communicante présentant au sommet d'un temple un prêtre vêtu de ses plus belles parures cérémonielles et d'un masque symbolisant son animal totem le hibou. A l'arrière, un oiseau stylisé est modelé en relief. Terre cuite beige et orangée, cassée collée et léger manque par endroits.
Jama-Coaque, Equateur, 500 avant - 500 après JC.
28x22cm

Estimation : 180/220 €

Adjugé : 280 €



24

Ensemble composé d'un vase Colima Mexique, un petit ocarina d'oiseau d'époque précolombienne, un buste Macha Lila, Equateur, un pendentif en forme de coquillage, Colima, Mexique, un ocarina en forme d'oiseau, Tumaco, Equateur et une offrande en pierre d'époque coloniale, Pérou.

Estimation : 40/70 €

Adjugé : 40 €



25

Ensemble composé d'un buste d'homme jaguar en terre cuite, Tumaco, Equateur; et d'une statuette, tête rapportée, Bahia, Equateur.
12 - 17cm

Estimation : 30/50 €

Adjugé : 20 €



26

ensemble composé d'une râpe à poisson Tumaco, une tête Bahia, un pied de vase Costa Rica un pendentif en forme de coquillage Tuncahuan, une tête grimaçante Guanguala, une fusaïole Taironas et un vase tripode Michoacan.

Estimation : 60/90 €

Adjugé : 60 €



27

Vase portrait présentant la tête d'un chef à l'expression grimaçante, couvert d'un chapeau andin. Terre cuite brune.
Inca, Pérou, 1450-1532 après JC.
15x10,5cm

Estimation : 180/220 €

Adjugé : 230 €



28

Masque talismanique présentant un visage aux traits géométrisés de construction angulaire. Présence d'un percement biconique à l'arrière. Pierre dure sculptée et polie.
Mezcala, région du Guerrero, Mexique, 300 avant - 100 après JC.
8x6,5cm

Estimation : 180/220 €

Adjugé : 140 €



29

Masque cultuel présentant un visage à l'expression déterminée, les arcades sourcilières et le nez sculptés en relief. Pierre dure sculptée et polie, deux percements de suspension biconiques. Cassé collé en trois parties.
Chontal, Etat du Guerrero, Mexique, 300 avant - 100 après JC.
13x10cm

Estimation : 350/450 €

Adjugé : 300 €



30

Vase étrier, la panse modelée d'un personnage accroupi dans une position conventionnelle. Il porte un voile sur la tête et son corps est agrémenté d'un décor de motifs en points de jaguar associés probablement à son animal totem.
Terre cuite polychrome, anse cassée collée.
Mochica IV, Pérou, 400-600 après JC.
20x12,5cm

Estimation : 250/350 €

Adjugé : 350 €



31

Statuette présentant un dignitaire au visage scarifié. Terre cuite beige et brune.
Maya, Mexique, 600-900 après JC.
10x5,5cm

Estimation : 70/90 €

Adjugé : 120 €



32

Ensemble composé de sept têtes humaines et animales en terre cuite beige, orangée et brune.
Maya, époque classique, 600-900 après JC.
5,5 - 5 - 4 - 4 - 2,8 - 4 - 4,5cm

Estimation : 80/120 €



33

Ensemble composé de deux statuettes, l'une présentant une guerrière debout et l'autre une maternité. Terre cuite avec restes de polychromie. Tête de la guerrière cassée collée.
Nayarit, Mexique occidental, 100 avant - 250 après JC.
12 - 9 cm

Estimation : 120/180 €



34

Ensemble composé de quatre têtes en terre cuite
Veracruz, Mexique, 400-700 après JC; Tlatilco, époque préclassique et Zapotèque, 200-700 après JC.
9 - 5 - 7 - 6cm

Estimation : 80/120 €



35

Ensemble composé d'un vase hémisphérique à col étranglé, une coupe pincée shamanique et un vase à potion à une anse. Terre cuite orangée et ocre jaune.
Colima, Mexique occidental, 100 avant - 250 après JC.
10x10 - 12 - 13cm

Estimation : 30/50 €

Adjugé : 30 €

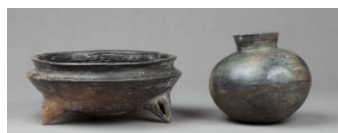


36

Ensemble composé d'un vase tripode , deux vases à lèvres pincées. Terre cuite beige.
Michoacan, Mexique, 300 avant - 100 après JC.
6 - 7 - 7cm

Estimation : 20/30 €

Adjugé : 30 €



37

Ensemble composé d'une coupe tripode (cassée collée); et d'un vase hémisphérique à col légèrement étranglé. Terre cuite brune.
Chupicuaro, Guanajato, Mexique, 300 avant - 100 après JC.
13x14 - 9x23cm

Estimation : 50/70 €

Adjugé : 32 €



38

Ensemble composé de deux vases à col cylindrique se terminant par des lèvres plates et évasées et panse hémisphérique. Terre cuite beige et brune.
Tembladera, Pérou, 700-200 avant JC.
20 et 16 cm.

Estimation : 60/90 €

Adjugé : 100 €



39

Ensemble composé de deux coupes shamaniques en terre cuite rouge café et beige.
Colima et Michoacán, Mexique, 100 avant - 250 après - 300 avant - 100 après JC.
20 - 19cm

Estimation : 20/30 €

Adjugé : 20 €



40

Ensemble composé d'une tête de vieillard, une tête de jeune dignitaire avec parure d'oreille et un buste présentant un chef assis. Terre cuite beige .
Tumaco , Equateur, 500 avant - 500 après JC.
5,5 - 4,5 - 4,8cm

Estimation : 60/90 €

Adjugé : 50 €



41

Ensemble composé de deux sceaux utilisés probablement comme sceau médicamenteux transdermique. L'un présente deux hommes oiseaux tenant des poissons et le second des échassiers avec des fleurs. Terre cuite beige. L'un d'eux cassé collé.

Tumaco, Equateur, 500 avant - 500 après JC.

6x9,5 - 7,5x4,5m

Estimation : 120/180 €

Adjugé : 120 €



42

Ensemble composé de trois têtes de dignitaire, chacune d'elles avec les oreilles agrémentées de Tambas.

Région du Veracruz et vallée de Mexico, Mexique, époque précolombienne.

3,5 - 6 - 5cm

Estimation : 50/80 €

Adjugé : 100 €



43

Ensemble constitué d'un sceau bague présentant un guerrier de profil tenant une lance et un bouclier.

Aztèque, Mexique, 1200-1521 après JC.

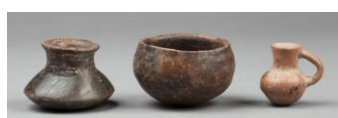
On joint un sceau triangulaire médicamenteux agrémenté d'un décor symbolique incisé. Terre cuite beige et brune.

Manteño, Equateur, 500 avant - 500 après JC.

6x4 - 5x6cm

Estimation : 120/180 €

Adjugé : 130 €



44

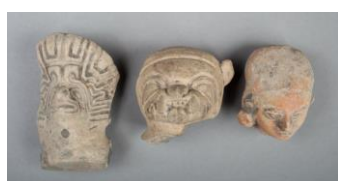
Ensemble composé de trois réceptacles shamaniques en terre cuite beige et brune.

Colima, Mexique occidentale, 100 avant - 250 après JC.

5 - 4,5 - 4,5cm

Estimation : 20/30 €

Adjugé : 20 €



45

Ensemble composé d'une tête de jeune dignitaire à la belle expression intériorisée, une tête du Dieu félin et une tête représentant un animal mythique avec couronne. Terre cuite beige et orangée.

Tumaco, Equateur / Colombie, 500 avant - 500 après JC.

7x5,5 - 7x7 - 10x6,5cm

Estimation : 120/150 €

Adjugé : 100 €



46

Vase étrier modelé d'une tête d'otarie dirigée symboliquement vers le ciel. Terre cuite polychrome.

Mochica II III , Pérou, 100-300 après JC.

17x11cm

Estimation : 250/350 €

Adjugé : 380 €



47

Coupe shamanique à décor polychrome de motifs symbolisant des frondes de combat. Terre cuite polychrome, cassée collée à un endroit.

Nazca, Pérou, 200-600 après JC.

10x17cm

Estimation : 100/150 €

Adjugé : 90 €



48

Ensemble composé d'une coupe shamanique en points de jaguar et d'une seconde à décor en chevrons. Terre cuite polychrome. Fêle sur l'une d'elles.

Nazca, Pérou, 200-600 après JC.

8x15 - 7x13cm

Estimation : 80/120 €

Adjugé : 110 €



49

Statuette anthropomorphe présentant une femme assise en tailleur dans une position codifiée. Elle pote un symbole glyptique modelé sur le bras. Son visage présente une expression intense surmontée d'une coiffe étagée. Terre cuite beige et brune.

Huastèque Veracruz, Mexique, 200-700 après JC.

12x8cm.

Un test de thermoluminescence sera remis à l'acquéreur.

Estimation : 200/300 €

Adjugé : 180 €



50

Tête présentant un dindon sauvage, le regard dirigé vers le ciel. Terre cuite beige.

Veracruz, Mexique, 200-700 après JC.

9x10cm.

Un test de thermoluminescence sera remis à l'acquéreur.

Estimation : 80/120 €

Adjugé : 90 €



51

Ocarina présentant un shaman debout avec coiffe agrémentée d'un oiseau totem. Terre cuite beige et brune.

Veracruz, Mexique, 200-700 après JC.

13x5cm

Estimation : 80/120 €

Adjugé : 80 €



52

Tête de divinité, le visage agrémenté de deux striures brunes. Il porte une coiffe associée à son animal totem ou l'animal totem du clan. D'après les indications portées sur l'étiquette il s'agirait du Dieu des abeilles. Terre cuite beige et brune

Région du Veracruz, Mexique, 600-900 après JC.

13x11,5cm

Un test de thermoluminescence sera remis à l'acquéreur

Estimation : 200/300 €



53

Coupe agrémentée sur les parois externes de trois cartouches symbolisant des divinités animales (serpent et félin) et solaires. Terre cuite polychrome, légèrement cassée collée.

Huari, Pérou, 700-1000 après JC.

7,5x19,5cm

Estimation : 180/220 €

Adjugé : 210 €



54

Tête représentant le vieux Dieu du Feu sous la forme d'un visage avec des rides et déformation crânienne. Terre cuite beige à décor rouge.

Tumaco, Equateur, 500 avant - 500 après JC.

7,5x7,5cm

Estimation : 60/90 €

Adjugé : 50 €



55

Grand vase se terminant par un col droit agrémenté d'un décor peint en forme de vague. La panse est modelée d'un félin aux aguets, la gueule ouverte et les oreilles dressées.

Terre cuite polychrome, légèrement cassée collée et restaurée. Huari, Pérou, 700-1000 après JC. 25x16,5cm Provenance : ancienne collection Walter, Munich

Estimation : 350/450 €

Adjugé : 750 €



55bis

Instrument de musique à plusieurs percements utilisés pour la modulation des sons. Pierre dure, sculptée, percée et polie.
Chavin, Pérou, 700-200 avant JC.
7x4,5cm

Estimation : 120/180 €

Adjugé : 90 €



56

Masque cultuel présentant un visage à l'expression vigoureuse accentuée par les yeux grands ouverts. Il est peint en rouge, probablement pour une cérémonie. Bronze ou cuivre, avec belles traces d'oxydation du temps et colorant minéral ocre rouge de l'époque précolombienne.
Chimu, Pérou, 1100-1400 après JC.
20x23cm

Estimation : 600/900 €

Adjugé : 650 €



57

Important vase étrier présentant une tête de chef modelée avec maitrise. Son menton est en pointe et le visage agrémenté de scarifications linéaires faisant probablement référence à une divinité associée au feu.
Terre cuite rouge café et brune, deux éclats sur la partie basse.
Chavin, Pérou, 900-400 avant JC.
28x13,5cm

Estimation : 700/900 €



58

Statue présentant un dignitaire féminin debout, le haut des bras agrémenté de scarifications. Terre cuite beige et orangée, légèrement cassée collée et manque un bras.
Jama-Coaque, Equateur, 500 avant - 500 après JC.
25x14cm

Estimation : 120/180 €



59

Inhalateur utilisé par les shamans pour sniffer les poudres aux vertus hallucinogènes. Il est en forme de coquillage stylisé. Agate sculptée et polie.
Taïronas, Colombie, 800-1500 après JC.
13,5x2cm

Estimation : 120/180 €

Adjugé : 120 €



60

Vase modelé d'un personnage accroupi à l'expression d'une grande douceur. Il porte une cape. Terre cuite orangée.

Inca, de transition coloniale, XVI ème siècle.

26x16cm

Estimation : 50/80 €

Adjugé : 150 €



61

Vase étrier à panse hémisphérique présentant une divinité féline de profil sculptée par incision. Terre cuite brune et rouge café.

Chavin, Pérou, 900-400 avant JC.

23x17cm

Estimation : 250/350 €

Adjugé : 200 €



62

Ocarina cérémoniel en forme de coquillage agrémenté de motifs symboliques géométrisés. Terre cuite beige et rouge café.

Cuasmal, région de Santa Rosa, Colombie / Equateur, 700-1500 après JC.

15,5x7cm

Bibliographie : "Clay shamans and stone jaguars" Exposition du Musée d'Ethnographie de Budapest du 25 Juin au 23 Octobre 2005. Editions art and design, Budapest, page 196 fig.294 pour un exemplaire très proche.

Estimation : 120/180 €

Adjugé : 140 €



63

Coupe shamanique sur piédouche agrémentée de symboles circulaires et géométrisés. Terre cuite orangée et brune.

Carchi, Colombie, 800-1500 après JC.

14x20cm

Estimation : 50/80 €

Adjugé : 40 €



64

Coupe shamanique agrémentée au cœur du réceptacle d'un motif symbolique géométrisé. Terre cuite beige et rouge café.

Cuasmal Carchi, Colombie / Equateur, 700-1500 après JC.

10x19,5cm

Estimation : 60/90 €

Adjugé : 50 €



65

Coupe shamanique agrémentée d'une frise de piments aux couleurs alternées. Terre cuite polychrome. Légèrement cassée collée, deux éclats.
Nazca, Pérou, 200-600 après JC.
7x18cm

Estimation : 40/60 €

Adjugé : 50 €



66

Statuette présentant un notable aux proportions puissantes. Les bras géométrisés posés sur le ventre dans un geste symbolique. Son visage est peint pour une cérémonie, il porte une couronne à quatre excroissances dirigées vers le ciel. Terre cuite polychrome à engobe lissé ce qui est rare sur ce type d'objet.
Chancay, Pérou, 1100-1400 après.
18,5x11cm
Un test de thermoluminescence sera remis à l'acquéreur

Estimation : 220/280 €

Adjugé : 310 €



67

Statuette présentant un dignitaire assis en tailleur dans une position conventionnelle. Il porte des tambas, colliers et couronne sur la tête. Terre cuite beige, restauration sur les mollets.
Veracruz, Mexique, 200-700 après JC.
13,5x6,5cm

Estimation : 120/180 €

Adjugé : 80 €



68

Tête présentant un prêtre sous l'effet d'un hallucinogène puissant. Terre cuite beige.
Veracruz central, Mexique, 250-900 après JC.
11x9cm

Estimation : 60/90 €

Adjugé : 50 €



69

Fragment de vase présentant une tête de vieillard. Terre cuite orangée et brune.
Chavin, Pérou, 900-400 avant JC.
12cm

Estimation : 60/90 €

Adjugé : 90 €



70

Statuette présentant un personnage debout coiffé d'une couronne à quatre excroissances. Bois léger avec trace de chromie brune.

Huacho, Pérou, 900-1400 après JC.

24x7cm

Estimation : 120/180 €

Adjugé : 80 €



71

Vase à panse modelée d'une massue stylisée avec excroissance de percussion et décors incisés en chevron. Terre cuite beige et brune. Léger rebouchage n'excédant pas 3% de la masse globale de l'œuvre.

Chavin, Pérou. 900-400 après JC.

20x11 cm.

Estimation : 200/300 €



72

Coupe shamanique agrémentée d'un bandeau de motifs géométriques symbolisant des escaliers de temple. Terre cuite polychrome.

Nazca, Pérou, 200-600 après JC.

7x18cm

Estimation : 100/150 €

Adjugé : 100 €



73

Ensemble de trois vases shamaniques, ils présentent pour l'un un décor en dent de scie, pour l'autre un décor concentrique et enfin un décor de cactus de San Andres utilisé par les shamans pour ses vertus hallucinogènes. Terre cuite polychrome. Fêle sur l'un d'eux et quelques légers éclats, cassée collée à un endroit.

Nazca, Pérou, 200-600 après JC.

9x13,5 - 11x14 - 9x17cm

Estimation : 180/220 €

Adjugé : 180 €



74

Coupe à offrande shamanique. Elle présente un bandeau avec frise de colibris, l'un d'eux positionné verticalement ce qui est rare sur ces registres. Terre cuite polychrome cassée collée et légère restauration n'excédant pas 5% de la masse globale de l'œuvre.

Nazca, Pérou, 200-600 après JC

7x18cm

Estimation : 180/220 €

Adjugé : 150 €



75

Coupe shamanique à décor en points de jaguar aux couleurs alternées. Terre cuite polychrome, un éclat sur le col.
Nazca, Pérou, 200-600 après JC.
5x14cm

Estimation : 50/80 €

Adjugé : 30 €



76

Coupe shamanique à décor de divinités en forme de grenouille arboricole humanisée. Terre cuite rouge café à décor brun.
Ica, Pérou, 1000-1400 après JC.
4x14,5cm

Estimation : 50/70 €

Adjugé : 50 €



77

Coupe à offrande à décor de motifs géométrisés et en pointillés. Terre cuite polychrome. Eclat sur le piedouche.
Tunahuan Carchi, Equateur / Colombie, 700-1533 après JC.
21x10cm

Estimation : 80/120 €

Adjugé : 50 €



78

Coupe à offrande shamanique ornée de symboles géométrisés. Terre cuite polychrome.
Tunahuan Carchi, Colombie Equateur, 800-1500 après JC;
9x20cm

Estimation : 60/90 €

Adjugé : 50 €



79

Coupe à offrande shamanique à décor de motifs triangulaires. Terre cuite polychrome.
Carchi, Equateur / Colombie, 800-1500 après JC.
11x19,5cm

Estimation : 100/150 €



80

Ensemble de deux coupes shamaniques à décor géométrisé. Terre cuite polychrome. Cuasmal Carchi, Colombie / Equateur, 700-1533 après JC. 11x19 - 11x19cm

Estimation : 100/150 €

Adjugé : 70 €



81

Ensemble de deux coupes à libation shamanique à décor de symbole en dent de scie faisant référence à l'élément aquatique. Terre cuite rouge à décor brun. Michoacan, région de Zinapécuaro, 300 avant - 100 après JC. 7x17 / 13x3,5

Estimation : 80/120 €



82

Vase chanteur utilisé comme instrument de musique présentant en partie haute un oiseau modelé en relief. Terre cuite rouge café à décor brun. Vicus, Pérou, 400-200 avant JC. 23x20cm

Estimation : 280/320 €



83

Ocarina avec buste de dignitaire féminin, terre cuite brune, cassée collée sur le bas. Guanguala, Equateur, 500 avant - 500 après JC. 11,5cm

Estimation : 30/50 €

Adjugé : 50 €



84

Ensemble composé de quatre fragments en terre cuite. Mexique, Veracruz, 200-700 après JC. 3 - 5,5 - 2 - 3

Estimation : 10/20 €

Adjugé : 10 €



85

Ensemble composé de trois fragments et d'une statuette. Terre cuite. Veracruz, Olmèque, Tlatilco et Timotocuica, Venezuela.

6 - 8 - 9 - 5cm

Estimation : 50/80 €

Adjugé : 50 €



86

Ensemble composé de trois têtes Veracruz, préclassique et époque classique. Nous joignons une tête de singe Chancay. Terre cuite.

7 - 10 - 7cm

Estimation : 60/80 €

Adjugé : 70 €



87

Ensemble composé de deux têtes Tlatilco, une olmèque et une San Andres. Terre cuite orangée et beige. Epoque préclassique.

6 - 8 - 8 - 5cm

Estimation : 60/90 €



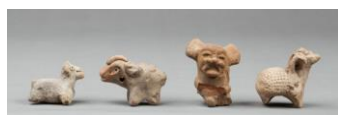
88

Masque présentant un dignitaire mâcheur de feuilles de coca. Il porte un ornement nasal. Terre cuite beige et orangée. Cassée collée à un endroit.

Tumaco, Equateur, 500 avant - 500 après JC.

10x13cm

Estimation : 80/120 €



89

Ensemble composé de quatre représentations animales. Terre cuite. Mexique et Pérou, époque précolombienne.

6 - 6 - 5,5 - 4cm

Estimation : 30/50 €

Adjugé : 20 €



90

Ensemble composé de trois têtes. Terre cuite.
Tlatilco et Olmèque. Mexique, époque préclassique.
9 - 9 - 6,5 - 9cm

Estimation : 50/80 €



91

Ensemble composé d'un buste Teotihuacan et trois figurines Huastèque. Terre cuite.
Mexique, époque précolombienne.
9,5 - 8,5 - 6 - 6cm

Estimation : 30/50 €



92

Ensemble composé de trois têtes du Veracruz et une Zapotèque, région de Oaxaca. Terre cuite.
Mexique, époque précolombienne.
8,5 - 5 - 7 - 6,5cm

Estimation : 60/90 €

Adjugé : 50 €



93

Rare buste de personnage au corps scarifié. Terre cuite orangée.
Ile de Marajó, Brésil, 400-1400 après JC.
9x4,5cm

Estimation : 60/90 €

Adjugé : 65 €



94

Statuette féminine au corps scarifié et à la poitrine développée. Terre cuite, cassée collée en un endroit.
San Andres, Michoacán, 900-400 avant JC.
11,5x6cm

Estimation : 120/180 €

Adjugé : 200 €



95

Ocarina cérémoniel anthropomorphe. Terre cuite beige. Tête cassée collée.
Veracruz, Mexique, 200-700 après JC.
10cm

Estimation : 40/70 €

Adjugé : 50 €

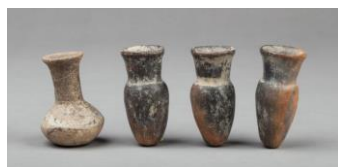


96

Petite figurine féminine. Terre cuite beige.
Chimu, Pérou, 1100-1400 après JC.
6x6cm

Estimation : 30/50 €

Adjugé : 20 €



97

Ensemble de quatre fioles à potion shamanique en terre cuite beige et brune.
Aztèque, Mexique, 1300-1521 après JC.
7 - 6 - 7 - 7cm

Estimation : 20/30 €

Adjugé : 50 €



98

Tête de prêtre shaman, la bouche ouverte à l'expression saisissante et puissante caractéristique. Terre cuite beige.
Olmèque, Côte du Golf, Mexique, préclassique moyen, 1200-800 avant JC.
8,5x4,5cm

Estimation : 120/180 €

Adjugé : 160 €



99

Ensemble composé de trois têtes humaines en terre cuite beige.
Olmèque, Côte du Golf et Guerrero, 1200-800 avant JC.
5,5 - 5 - 7cm

Estimation : 60/90 €

Adjugé : 140 €



100

Tumi en cuivre oxydé par le temps.
Inca, Pérou, 1450-1532 après JC.
23x8,5cm

Estimation : 50/80 €

Adjugé : 80 €



101

Tumi en cuivre oxydé par le temps.
Inca, Pérou, 1450-1532 après JC.
25,5x10cm

Estimation : 60/90 €

Adjugé : 200 €



102

Vase à potion ou libation présentant un chevreuil stylisé modelé avec naturalisme. Terre cuite rouge café. Tête cassée collée, manque les pattes.
Colima, Mexique Occidental, 100 avant - 250 après JC.
14x22cm

Estimation : 120/180 €

Adjugé : 100 €



103

Ensemble composé d'un sceau, de fusaïoles, de pointes de flèches, ornements d'oreille, une pointe de flèche et une petite hache.
Mexique, époque précolombienne.
Tailles diverses

Estimation : 60/90 €

Adjugé : 55 €



104

Ocarina cérémoniel présentant un prêtre portant une couronne de taille importante.
Terre cuite beige orangée.
Veracruz, Mexique, 200-700 après JC.
12x7,5cm

Estimation : 80/120 €

Adjugé : 100 €



105

Vase utilisé pour verser des potions probablement médicinales. Il est en forme de jambe humaine aux proportions puissantes. Terre cuite brune et rouge café, cassée collée.
Mochica, Pérou, 200-600 après JC.
18x18cm

Estimation : 120/180 €



106

Vase à goulot cylindrique orné d'un décor de cinq symboles incisés et rehaussés de couleur rouge. Terre cuite polychrome, surface effacée à l'arrière.
Chavin, Tembladera, 700-200 avant JC.
25x12cm
Un test de thermoluminescence sera remis à l'acquéreur

Estimation : 100/150 €

Adjugé : 190 €



107

Coupe à offrande shamanique à décor de symboles linéaires et hachurés. Terre cuite polychrome.
Carchi, Colombie Equateur, 500-1533 après JC.
8,5x18cm

Estimation : 80/120 €

Adjugé : 50 €



108

Coupe à offrande shamanique agrémentée sur les parois externes d'un décor de symboles géométrisés. Terre cuite polychrome.
Tuncahuan Carchi, 500-1533 après JC.
12x9cm

Estimation : 60/90 €

Adjugé : 40 €



109

Ensemble composé de deux coupes à offrande shamanique en terre cuite polychrome. Un éclat sur le col.
Tuncahuan Carchi, Colombie Equateur, 700-1533 après JC.
11x20 - 10x19cm

Estimation : 80/120 €

Adjugé : 50 €



110

Ensemble composé de deux coupes à offrande shamaniques ornées de symboles étoilés et de motifs en zig zag. Terre cuite polychrome, cassée collée pour l'une d'elles.
Cuasmal Carchi, 700-1533 après JC.
10x20 - 10x20cm

Estimation : 80/120 €

Adjugé : 70 €



111

Ensemble composé de deux coupes à offrande shamanique, l'une d'elle à décor concentrique avec frise d'oiseau stylisé. Terre cuite beige à décor orangé.
Cuasmal Carchi, Colombie / Equateur, 700-1533 après JC.
9x18,5 - 8x19,5cm

Estimation : 80/120 €



112

Vase étrier présentant un guerrier allongé tenant une massue et un bouclier. Il porte un casque conique sur la tête maintenue par une jugulaire. Terre cuite orangée et beige.
Usure du décor à l'arrière, légère égrenure sur le col.
Mochica III - V, 300-500 après JC
24x16cm

Estimation : 400/600 €

Adjugé : 380 €



113

Vase globulaire, la panse modelée sur la partie haute d'un lama attaché, probablement destiné à un sacrifice rituel. Terre cuite beige et brune, microfissures et éclats sur une oreille.

Chimu, Pérou, 1100 - 1400 après JC.

20x17cm

Estimation : 180/220 €

Adjugé : 180 €



114

Plat tripode, les pieds cylindriques renfermant des grelots. Ce plat est orné au cœur du réceptacle d'un médaillon présentant un dignitaire vêtu de ses plus belles parures cérémonielles. Il s'agit probablement d'un scribe tenant un pinceau dans l'une de ses mains. Derrière lui figure un trône caractéristique à plateau reposant sur deux pieds en forme d'escalier de temple inversé.

Chez les Maya, les rois et les hauts dignitaires des cités étaient également des scribes maîtrisant les glyphes ainsi que l'art de la peinture.

Terre cuite polychrome, restauration dite muséale, quelques usures du décor. Pas de repaint. Un pied refait.

Maya, époque classique, 600-900 après JC.

14x36cm

Estimation : 700/900 €

Adjugé : 2700 €



115

Coupe à offrande ornée sur les parois externes de masques géométrisés et de deux serpents ondulants sur le col. Terre cuite polychrome.

Huari, Pérou, 700-1000 après JC.

7x18cm

Estimation : 120/180 €

Adjugé : 160 €



116

Tête anthropomorphe, les yeux en grain de café surmontés d'une coiffe à la chevelure représentée par incisions. Terre cuite beige et rouge café.

Tlatilco, Vallée d'Anahuaca, Mexique, 1200-600 avant JC environ.

9x5cm

Un test de thermoluminescence sera remis à l'acquéreur.

Estimation : 80/120 €

Adjugé : 70 €



117

Statuette anthropomorphe présentant un personnage debout portant un pagne autour de la taille et un collier avec amulette. Terre cuite beige à décor brun, tête cassée collée, restauration sur le nez.

Veracruz, Mexique, 200-700 après JC.

15,5x18cm

Estimation : 120/180 €

Adjugé : 150 €



118

Vase présentant une jambe au genou replié de forme massive et puissante. Terre cuite brune et beige.

Chavin, Pérou, 900-400 avant JC.

23x20cm

Estimation : 200/300 €

Adjugé : 170 €



119

Coupe à offrande ornée d'un décor interne symbolisant des poissons et des oiseaux en plein vol, frise de motifs géométriques. Terre cuite polychrome, légèrement cassée collée et fêles.

Ica, Pérou, 900-1400 après JC.

5x15cm

Estimation : 80/120 €

Adjugé : 100 €



120

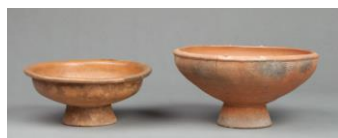
Coupe sur piédouche. Terre cuite rouge café et brune, quelques légers éclats sur le col.

Colima, Mexique occidental, 100 avant - 250 après JC.

15x18cm

Estimation : 30/50 €

Adjugé : 20 €



121

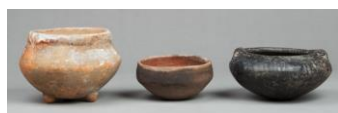
Ensemble composé de deux vases sur piédouche en terre cuite orangée, l'un d'eux légèrement cassé collé.

Carchi Tuncahuan, Colombie Equateur, 700-1533 après JC.

12x24 - 9x20,5cm

Estimation : 40/70 €

Adjugé : 30 €



122

Ensemble composé de trois vases à offrande shamanique en terre cuite.

Jalisco et Colima, Mexique occidental, 100 avant - 250 après JC.

12,5 - 8 - 6,5cm

Estimation : 50/80 €

Adjugé : 35 €



123

Vase à panse côtelée en forme de fruit. Terre cuite beige.
Colima, Mexique occidentale, 100 avant - 250 après JC.
6x11cm

Estimation : 20/30 €

Adjugé : 30 €



124

Ensemble composé d'un vase à potion à panse étranglée et torsadée. Tlatilco, Mexique,
1200-400 avant JC.
On joint un vase en terre cuite brune Colima, Mexique occidentale, 100 avant - 250 après
JC.
14 - 7cm

Estimation : 40/60 €

Adjugé : 30 €



125

Vase à panse joufflue avec quatre excroissances. Terre cuite orangée et brune.
Michoacan, région de Zinapécuaro Acambaro, Mexique, 300 avant - 100 après JC.
10x20cm

Estimation : 30/50 €

Adjugé : 20 €



126

Ensemble composé de quatre amulettes talismaniques en terre cuite beige et brune.
Manteño, Equateur, 700-1500 après JC.
3 - 2,8 - 3 - 3,5cm

Estimation : 60/90 €

Adjugé : 120 €



127

Ensemble composé de trois colliers avec amulette en pierre et perles en pierre, terre
cuite et coquillage.
Mexique et Pérou, époque précolombienne et coloniale (deux des pendentifs).

Estimation : 120/180 €

Adjugé : 70 €



128

Vase orné d'une frise symbolisant une couronne de dignitaire. Terre cuite beige et brune.
Chavin, Pérou, 900-400 avant JC.

8x13cm

Estimation : 120/180 €

Adjugé : 120 €



129

Coupe à offrande shamanique agrémentée de symboles géométriques et en points de jaguar. Terre cuite polychrome.

Tuncahuan, Carchi, Equateur / Colombie, 700-1533 après JC.

12x20cm

Estimation : 80/120 €

Adjugé : 70 €



130

Vase présentant probablement un shaman assis en tailleur. Terre cuite beige et brune.
Manques visibles sur le col

Chavin du Marañón, Pérou, 700-200 avant JC.

21x12cm

Estimation : 350/450 €



131

Vase étrier présentant un visage orné de scarifications géométrisées et en arc de cercle.
Belle expression souriante, le lobe des oreilles percé d'une multitude de cavités. Terre cuite beige et rouge café. Traces de cinabre localisées.

Chavin Tembladera, Pérou, 700-200 avant JC.

22x14cm

Estimation : 400/500 €



132

Buste de femme dignitaire. Terre cuite orangée.

Maya, époque classique, 600-900 après JC.

19x11cm

Estimation : 80/120 €

Adjugé : 130 €



133

Coupe sur piédouche circulaire avec excroissance en relief ornée sur les parois externes d'un décor de glyphes primitifs. Terre cuite polychrome, léger éclat. Pas de repaint.
Maya, Mexique, 600-900 après JC.
8,5x23,5cm

Estimation : 300/400 €

Adjugé : 450 €



134

Masque cultuel présentant un visage à l'expression grimaçante probablement sous l'effet d'un hallucinogène. Terre cuite beige et rouge café. Restauration sur le nez.
Colima, Mexique occidentale, 100 avant - 250 après JC.
14x12cm

Estimation : 200/300 €

Adjugé : 180 €



135

Phallus cultuel en forme de Tumi orné d'un beau décor géométrique incisé. Terre cuite orangée et brune, cassée collée, légèrement restaurée sur une face.
Taïronas, Colombie, 800-1500 après JC.
17x12cm

Estimation : 150/250 €

Adjugé : 450 €



136

Hache biface à extrémité polie au tranchant effilé. Pierre dure.
Région de Taylor, Kentucky, Etats-Unis, premier millénaire avant JC environ.
21x7,5cm

Estimation : 80/120 €

Adjugé : 90 €



137

Pendentif talismanique présentant un oiseau les ailes déployées avec deux trous de suspension biconiques. Pierre verte sculptée et polie.
Guerrero, Région d'Acapulco, Mexique, 300 - 100 avant JC.
4,3x3,4cm

Estimation : 120/180 €

Adjugé : 130 €



138

NON VENU

Vase chanteur utilisé comme instrument de musique cérémoniel. La panse quadrangulaire est surmontée d'un personnage en position de nageur, le corps peint probablement pour une cérémonie. Terre cuite polychrome, cassée collée restaurée.

Vicus, Pérou, Horizon ancien final, 400-200 avant JC.

17x21x13cm

Provenance: Collection privée européenne. Acquis par l'actuel propriétaire à l'ancienne Galerie « Les Templiers », Genève, Suisse.

Estimation : 280/320 €



139

Vase à double panse présentant sur l'une d'elles un dignitaire en poncho à décor concentrique. Terre cuite polychrome.

Recuay, Pérou, 100-300 après JC.

14,5x8,5x16 cm.

Estimation : 280/320 €

Adjugé : 400 €



140

Vase hémisphérique à col ouvert agrémenté d'animaux modelés en relief. Terre cuite beige et orangée.

Taironas, Colombie, 1000-1500 après JC.

15x17cm

Estimation : 40/70 €

Adjugé : 100 €



141

Tête de dignitaire les oreilles percées et le crâne déformé. Terre cuite beige avec reste d'engobe rouge café.

Tumaco, Equateur, 500 avant - 500 après JC.

10x9,5cm

Estimation : 60/90 €

Adjugé : 50 €



142

Statuette anthropomorphe présentant une femme de cour tenant une canne dans ses mains associée probablement à son statut dans le clan. Sur son épaule un perroquet est modelé en relief. Belle expression épanouie du visage. Terre cuite beige et rouge café, restauration n'excédant pas 10% de la masse globale de l'œuvre.

Bahia, Equateur, 500 avant - 500 après JC.

29x12x7cm

Provenance: Acquis auprès du marchand Dick Meijer.

Bibliographie: "Ecuador, gold und terrakotten" Museum fur Volkenkunde Wien, 1999

Estimation : 250/350 €



143

Ensemble composé de six fragments de statuettes et de vases en terre cuite. Mexique, époque précolombienne.

Estimation : 15/25 €

Adjugé : 5 €



144

Ensemble composé de quatre têtes Teotihuacan et Veracruz. Terre cuite. Mexique, époque précolombienne.

6,5 - 5 - 8 - 8cm

Estimation : 50/80 €

Adjugé : 35 €



145

Ensemble composé de huit fragments de vases et statuettes en terre cuite. Mexique, époque précolombienne.

Estimation : 10/20 €

Adjugé : 5 €



146

Ensemble composé de trois têtes Teotihuacan et une Maya en terre cuite. Mexique, époque précolombienne.

Estimation : 30/50 €

Adjugé : 10 €



147

Ensemble composé de quatre têtes en terre cuite. Bassin de Mexico, époque préclassique.

6 - 4,5 - 5,5 - 5cm

Estimation : 40/60 €

Adjugé : 20 €



148

Ensemble composé de six têtes en terre cuite d'époque préclassique. Mexique.

4 - 3,8 - 4,6 - 4 - 4 - 4,5cm

Estimation : 50/80 €



149

Ensemble composé de deux figurines et de deux bustes. Terre cuite beige et orangée. Mexique, Bassin de Mexico et Veracruz.

8 - 8 - 8 - 7cm

Estimation : 60/90 €



150

Ensemble composé de quatre tête Tlatilco et Bassin de Mexico. Terre cuite orangée. Mexique, époque préclassique.

4,2 - 3,5 - 3,6 - 4,5cm

Estimation : 30/50 €

Adjugé : 10 €



151

Ensemble composé de six têtes. Bassin de Mexico, Tlatilco, Maya et Teotihuacan pour l'homme jaguar. Terre cuite beige et orangée.
Mexique, époque précolombienne.
4 - 3 - 4 - 3,5 - 4,5 - 4,5cm

Estimation : 40/70 €



152

Collier en terre cuite avec amulette anthropomorphe.
Région du Michoacán, 300 avant - 100 après JC.

Estimation : 80/120 €



153

Ensemble composé d'une tête Teotihuacan, une tête olmécoïde, une tête Maya et une amulette Manteño.
Mexique, Equateur. Epoque précolombienne.
3,5 - 5 - 2,5 - 4cm

Estimation : 30/50 €

Adjugé : 15 €

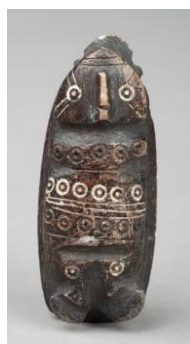


154

Pendentif talismanique en coquillage présentant un personnage stylisé aux traits incisés.
Coquillage sculpté et poli.
Guangala, Equateur, 300 avant - 700 après JC.

Estimation : 40/70 €

Adjugé : 50 €



155

Conopo, offrande destinée à la déesse mère Pacha Mama en pierre sculptée à patine brune.
Inca, Pérou, de transition coloniale, XVI / XVII ème siècle.
6,5x2,5cm

Estimation : 40/70 €

Adjugé : 80 €



156

Hache de combat ou de travail à tranchant effilé. Pierre dure semi polie.
Colima, Mexique Occidental, 100 avant - 250 après JC.
15,5x7cm

Estimation : 50/80 €

Adjugé : 50 €



157

Ensemble de deux masses d'arme à percement central. Pierre dure polie.
Vicus, Pérou, 400-200 avant JC.
11 - 10,5cm

Estimation : 60/90 €

Adjugé : 90 €



158

Masse d'arme utilisée probablement comme masse de percussion sur une arme de jet.
Pierre dure polie.
Mochica, Pérou, 200-600 après JC.
6,5x3,3cm

Estimation : 30/50 €

Adjugé : 220 €



159

Ensemble composé de deux amulettes anthropomorphes et zoomorphes et d'une riche perle en pierre verte mouchetée et veinée.
Mezcala, région du Guerrero, Mexique, 300-100 avant JC.
5x4,5 - 4,5x3,5 - 7x3,5cm

Estimation : 100/150 €

Adjugé : 80 €



160

Hache de combat ou de travail à tranchant effilé. Pierre dure verte au poli minutieux.
Maya, époque classique, 600-900 après JC.
12,5x7,5cm

Estimation : 60/90 €



161

Ensemble de deux haches à tranchant effilé. Pierre dure semi polie.
Maya, époque classique, 600-900 après JC.
7,5 - 9cm

Estimation : 30/50 €

Adjugé : 20 €



162

Hache de combat ou de travail à tranchant effilé. Pierre dure semi polie.
Colima, Mexique occidental, 100 avant - 250 après JC.
15,5x7cm

Estimation : 50/80 €

Adjugé : 30 €



163

Ensemble composé deux nucleus et une pointe de lance en obsidienne.
Aztèque, Mexique, 1300-1521 après JC.
8 - 7 - 4,3cm

Estimation : 40/70 €

Adjugé : 40 €



164

Ensemble composé de deux haches à tranchant effilé. Pierre dure semi polie.
Chorrera, Equateur, 900-100 avant JC.
9,5x6 - 9x7cm

Estimation : 60/90 €

Adjugé : 30 €



165

Ensemble composé de trois petites haches en pierre verte et beige semi polie.
Maya, époque classique, 600-900 après JC.
5 - 5 - 6cm

Estimation : 30/50 €

Adjugé : 50 €



166

Masque culturel présentant un visage intérieurisé aux traits épurés à l'extrême. Pierre dure polie.

Chontal, Région du Guerrero, 300-100 avant JC.

10,5x8,5cm

Estimation : 200/300 €



167

Ensemble composé de deux haches à tranchant en pierre dure semi polie.

Maya, Mexique, époque classique, 600-900 après JC.

7,5 - 8,5cm

Estimation : 30/50 €

Adjugé : 20 €



168

Ensemble composé de trois masses d'armes ovoïdes et circulaires en pierre dure sculptée et semi polie.

Vicus, Pérou, 400-200 avant JC.

7,5 - 7,7 - 7cm

Estimation : 40/70 €

Adjugé : 50 €



169

Petite masse d'arme de jet présentant la figure totémique d'un animal aux traits de jaguar et d'oiseau à crête dentelée. Un double regard est représenté par deux excroissances annulaires sur chaque face. Pierre dure, quartz ?, sculptée et polie.

Costa Rica, 100 - 500 après JC.

6,5x6cm

Estimation : 1500/2500 €



170

Pendentif utilisé probablement comme amulette talismanique et porté au cours des grandes cérémonies. La base de forme circulaire à décor concentrique incisé est surmontée d'un cimier se terminant par deux perroquets de profil.

Trous biconiques de suspension, jadéite verte au poli lumineux et aquatique.

8,5x4,5cm

Bibliographie : Jade in ancient Costa-Rica; Editions Julie Jones, Metropolitan Museum Of Art; New York, 1998; page 86 fig.77 pour une œuvre très proche

Estimation : 350/450 €

Adjugé : 650 €



171

Ensemble composé d'une statuette aux traits à peine esquissés et un masque anthropomorphe à double regard. Pierre sculptée et demi-polie.
Etat du Guerrero, 300 avant - 100 après JC.
7,5 - 5cm

Estimation : 80/120 €



172

Hache en pierre dure à grain fin et veinures rouges. Tranchant effilé, pierre sculptée et polie.
Inca, Pérou, 1450-1532 après JC.
11x6cm

Estimation : 40/70 €

Adjugé : 50 €



173

Hache à tranchant effilé en pierre dure sculptée et semi polie.
Maya, époque classique, 600-900 après JC.
10,5x7cm

Estimation : 30/50 €

Adjugé : 35 €



174

Importante hache de combat ou de travail en pierre granitique à grain fin polie avec minutie.
Taïronas, Colombie, 800-1500 après JC.
17x9x3cm

Estimation : 180/220 €



175

Masse d'arme circulaire en pierre percée et polie.
Vicus, Pérou, 400-200 avant JC.
11,5cm

Estimation : 60/90 €

Adjugé : 50 €



176

Ensemble composé de deux masses d'armes circulaires en pierre percée et polie.
Vicus, Pérou, 400-200 avant JC.
Diamètres : 8,5 - 8cm

Estimation : 30/50 €

Adjugé : 30 €



177

Amulette talismanique en pierre polie et percée. Éclat sur le côté droit.
Mezcala, Région du Guerrero, Mexique, 300 - 100 AVANT JC.
5,5x7cm

Estimation : 80/120 €

Adjugé : 60 €



178

Amulette talismanique présentant un temple à deux colonnes stylisées. Pierre dure polie.
Mezcala, Région du Guerrero, Mexique, 500 avant - 500 après JC.
6x5,5cm

Estimation : 80/120 €

Adjugé : 100 €



179

Ensemble composé de deux haches, l'une d'elles la partie haute percée.
Mexique occidentale, 100 avant - 250 après JC.
10,5 - 9,5cm

Estimation : 30/50 €

Adjugé : 25 €



180

Ensemble composé d'une masse d'arme circulaire, Vicus, Pérou, 400-200 avant JC; une hache Maya, 600-900 après JC et une hache fragmentaire, Colima, Mexique occidentale, 100 avant - 250 après JC.
9,5 - 8,5 - 8cm

Estimation : 60/90 €

Adjugé : 50 €



181

Pointe de lance biface. Obsidienne sculptée par percussion.
Région du Michoacán, Mexique, 300 avant - 100 après JC.
15,5x4cm

Estimation : 60/90 €

Adjugé : 60 €



182

Pendentif symbolisant un rapace nocturne, les ailes déployées et aux formes épurées à l'extrême. Pierre dure à veinure foncée, sculptée, percée et polie.
Taïronas, Colombie, 800-1500 après JC.
28x9cm

Estimation : 350/450 €

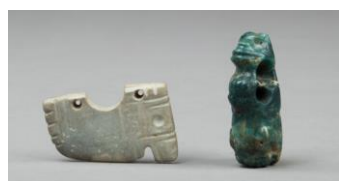


183

Ornement de torse, celui-ci ne présente pas de percements et devait être maintenu par des lanières de cuir ou végétales. Il est en pierre, de type néphrite à belles veinures et reflets nuageux.
Taïronas, Colombie, 800-1500 après JC.
8,5x23cm

Estimation : 350/450 €

Adjugé : 300 €



184

Pendentif en forme de félin de profil stylisé aux traits géométrisés. Néphrite verte aux reflets nuageux.

Costa-Rica, versant Atlantique, 100-500 après JC.

5x3cm

On joint un pendentif présentant un animal dressé aux traits humanisés. Jadéite verte, percée, sculptée et polie. Etat du Guerrero, région d'Acapulco, 100 avant - 300 après JC.
5cm

Estimation : 140/180 €

Adjugé : 120 €



185

Hache à tranchant effilé en pierre dure semi polie.
Maya, époque classique, 600-900 après JC.
11x6cm

Estimation : 40/70 €

Adjugé : 30 €



186

Bel ensemble composé d'un pendentif rectangulaire agrémenté d'un grain de café sculpté en relief en partie haute, le café étant une monnaie d'échange à l'époque précolombienne. Ce pendentif était probablement porté par un seigneur commerçant. Un petit pendentif talismanique à tête aviforme sculpté avec soin et minutie (cassé). Et un large pendentif de forme oblongue avec deux trous aménagés évoquant les yeux d'un oisillon. Jadéite polie aux reflets lumineux.

Versant Atlantique, Costa Rica, 100 - 500 après JC.

7cm, 10,5cm, 6cm

Provenance: Collection privée, Paris

Estimation : 180/220 €

Adjugé : 180 €



187

Amulette talismanique présentant un félin aux belles formes stylisées, la gueule ouverte et les oreilles dressées, trous biconiques de suspension. Pierre dure, brune sculptée et polie.

Mezcala, Etat du Guerrero. 300 avant -100 avant JC.

5x2,6 cm.

Estimation : 120/180 €

Adjugé : 160 €



188

Masse d'arme ovoïde à large percement central. Pierre dure semi polie.

Vicus, Pérou, 400-200 avant JC.

6x8cm

Estimation : 80/120 €

Adjugé : 160 €



189

Vase étrier présentant le portrait d'un chef, le nez recouvert d'un ornement en forme de bec de rapace nocturne. Sa bouche arbore les attributs du jaguar symbolisés par deux crocs. Terre cuite orangée.

Mochica II - III, Pérou, 200-400 après JC.

27x17cm

Estimation : 800/1200 €



190

Masse d'arme agrémentée de deux rongeurs sur les parois latérales se terminant par une excroissance spatulée. Bronze patiné par le temps et l'usage.
Inca, Pérou, 1450-1532 après JC.
11,5x5,5cm

Estimation : 120/180 €

Adjugé : 80 €



191

Masse d'arme agrémentée de deux rongeurs sur les parois latérales se terminant par une excroissance spatulée. Bronze patiné par le temps et l'usage.
Inca, Pérou, 1450-1532 après JC.
13,5x6cm

Estimation : 120/180 €

Adjugé : 100 €



192

Tumi de forme semi-lunaire en bronze.
Inca, Pérou, 1450-1532.
9,5x15cm

Estimation : 80/120 €

Adjugé : 110 €



193

Statue destinée probablement à une offrande cultuelle. Elle présente un homme assis aux traits simiesques. Une longue queue reposant sur son épaule.
Pierre volcanique sculptée et semi polie.
Costa-Rica, 100-500 après JC.
14,5x15cm

Estimation : 400/700 €



194

Coupe à offrande ornée sur les parois externes d'un décor symbolisant un félin face à un dignitaire. Terre cuite polychrome.
Maya, époque classique, 600-900 après JC.
9x20cm

Estimation : 140/180 €

Adjugé : 120 €



195

Vase à offrande orné sur les parois externes d'un motif en forme de fleur et d'un bandeau de glyphes. Terre cuite polychrome.
Maya, époque classique, 600-900 après JC.
9x23cm

Estimation : 180/220 €

Adjugé : 180 €



196

Ensemble composé d'un buste Jama-Coaque et une tête simiesque Tumaco. Terre cuite beige et orangée.
Equateur, 500 avant - 500 après JC.
6,5 - 4,5cm

Estimation : 40/70 €

Adjugé : 50 €



197

Buste de dignitaire féminin, le haut des bras orné de tatouages. Terre cuite à glaçure orangée.
Maya, époque classique, 600-900 après JC.
13x9cm

Estimation : 80/120 €



198

Statuette représentant une femme portant une large jupe et tenant un réceptacle à potion dans son bras. Terre cuite beige et orangée.
Maya, époque classique, 600-900 après JC.
13x7,5cm

Estimation : 60/90 €

Adjugé : 130 €



199

Statuette présentant un dignitaire assis, les bras croisés dans une position momiforme. Terre cuite beige et orangée.
Maya, époque classique, 600-900 après JC.
11x5,5cm

Estimation : 50/80 €

Adjugé : 40 €



200

Ensemble composé de deux têtes de dignitaire en terre cuite rouge café, orangée et beige.

Bahia, Equateur, 500 avant - 500 après JC.

10x8 - 9x7cm

Estimation : 80/120 €

Adjugé : 70 €



201

Ensemble composé de deux têtes de dignitaire en terre cuite beige et orangée.

Tumaco et Jama-Coaque, Equateur, 500 avant - 500 après JC.

7 - 7cm

Estimation : 100/150 €

Adjugé : 80 €



202

Tête présentant une divinité aux traits hybrides humains et animaux. Terre cuite beige et grise.

Zapotèque, Mexique, 250 -900 après JC.

10,5x7,5cm

Estimation : 50/80 €

Adjugé : 40 €



203

Chef assis, les mains puissantes posées sur les cuisses en signe d'autorité. Terre cuite beige.

Tumaco, Equateur, 500 avant - 500 après JC.

11x6cm

Estimation : 70/90 €

Adjugé : 110 €



204

Ensemble composé de deux têtes de dignitaire en terre cuite beige.

Tumaco, Equateur, 500 avant - 500 après JC.

6 - 6 cm

Estimation : 60/90 €

Adjugé : 50 €



205

Ensemble composé d'un buste et d'une tête de dignitaire en terre cuite beige et orangée.
Tumaco, Equateur, 500 avant - 500 après JC.
7 - 7,5cm

Estimation : 60/90 €

Adjugé : 60 €



206

Un buste et une tête de dignitaire féminin et masculin. Chacun d'eux présente une large déformation crânienne. Terre cuite beige.
Jama-Coaque, Equateur, 500 avant - 500 après JC.
10x7 - 7,5x7 cm

Estimation : 80/120 €

Adjugé : 50 €



207

Ensemble de deux têtes de dignitaire en terre cuite beige et rouge café.
Tumaco, Equateur, 500 avant - 500 après JC.
10 - 9cm

Estimation : 60/90 €

Adjugé : 50 €



208

Ensemble d'une tête couronnée Tumaco et une tête avec déformation crânienne Jama-Coaque en terre cuite beige.
Equateur, 500 avant - 500 après JC.
7 - 8cm

Estimation : 50/80 €

Adjugé : 100 €



209

Tête de jeune dignitaire à double regard. Terre cuite beige et brune.
Michoacan, Mexique, 300 avant - 100 après JC.
10x8cm

Estimation : 50/70 €

Adjugé : 30 €



210

Vase cylindre agrémenté de divinités tenant des gerbes végétales dans leurs mains. Terre cuite polychrome, cassée collée et légère restauration n'excédant pas 2 à 3% de la masse globale de l'œuvre. Monté sur un ancien socle en fer forgé.

Nazca, Pérou, 200-600 après JC.

20x10cm

Estimation : 80/120 €

Adjugé : 200 €



211

Statuette présentant un personnage portant une ceinture autour de la taille et un large collier. Terre cuite orangée.

San Andres, Michoacan, 900-400 avant JC.

9x5cm

Estimation : 50/80 €



212

Ensemble composé de sept têtes et un personnage en terre cuite beige et orangée. Colima, Bassin de Mexico, Michoacan, époque préclassique et classique.

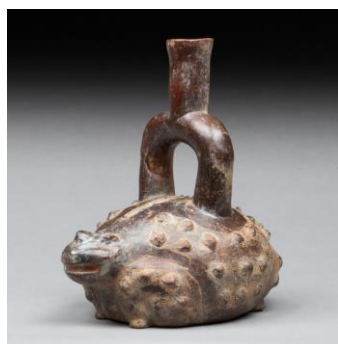
Estimation : 80/120 €

212bis

Bandeau à décor géométrique.

Inca, Pérou, 1450-1532 après JC.

Estimation : 30/50 €



213

Vase étrier, la panse est modelée d'un batracien. Terre cuite beige avec dépôts de colorant ocre orangé localisés.

Chavin, Pérou, 700-200 avant JC.

19x12cm

Estimation : 280/320 €

Adjugé : 320 €



214

Vase à onction ou libation modelé d'un nain debout portant un poncho. Terre cuite orangée et beige, quelques éclats.
Mochica, Pérou, 200-600 après JC.
19cm

Estimation : 140/180 €

Adjugé : 210 €



215

Vase évier à décor peint de deux crevettes. Terre cuite polychrome. Etrier cassé collé.
Mochica III - IV, Pérou, 300-500 après JC.
20cm

Estimation : 80/120 €

Adjugé : 100 €



216

Ensemble de deux amulettes utilisées comme ornements sur les ponchos. Cuivre découpé et martelé.
Chimu, Pérou, 1100-1400 après JC.
6x5,5cm

Estimation : 120/180 €



217

Flute andine accompagnée de franges formant des amulettes réalisées avec des tissus multicolores et des morceaux de coquillage spondyle. Os d'oiseau, tissus, spondyle et cordelettes.
Nazca, Pérou, 200-600 après JC.
10cm pour la flute.

Estimation : 80/120 €

Adjugé : 130 €



218

Sac shamanique en fils multicolores à tissage de symboles géométriques.
Chancay, Pérou, 1100-1400 après JC.
19x18cm

Estimation : 50/80 €



219

Élément de cape formant un masque stylisé. Fils multicolores.
Huari, Pérou, 700-1000 après JC.
21x8cm

Estimation : 30/50 €

Adjugé : 20 €



220

Sac shamanique à décor linéaire. Tissus multicolores.
Inca, Pérou, 1450-1532 après JC.
20x24cm

Estimation : 30/50 €

Adjugé : 12 €



221

Ravissant sac shamanique à décor d'escaliers de temple.
Inca, Pérou, 1450-1532 après JC.
8,5x8,5cm

Estimation : 50/80 €

Adjugé : 105 €



222

Ensemble de quatre fragments de tissus.
Huari, Chancay et Chimu, Pérou, 700-1000 après JC et 1100 - 1400 après JC.
25 - 18 - 16 - 18cm

Estimation : 30/50 €

Adjugé : 10 €



223

Ensemble de quatre éléments de tissu.
Chancay et Huari, Pérou, 1100-1400 après JC et 700-1000 après JC.
24 - 22 - 20 - 16cm

Estimation : 40/60 €

Adjugé : 20 €



224

Ensemble de quatre éléments de tissus.
Huari et Nazca, Pérou, 700-1000 et 200-600 après JC.
17 - 10 - 9 - 6cm

Estimation : 30/50 €

Adjugé : 25 €



225

Ensemble de quatre éléments de tissus.
Huari et Nazca, Pérou, 700-1000 et 200-600 après JC.
17 - 25 - 24 - 14cm

Estimation : 30/50 €

Adjugé : 20 €



226

Ensemble de quatre éléments proto-nazca et Nazca.
Pérou, 100 - 300 après et 200-600 après JC.
24 - 24 - 10 - 22cm

Estimation : 30/50 €

Adjugé : 45 €



227

Ensemble de quatre éléments en tissu.
Chancay, Nazca et Paracas, Pérou, 1100-1400; 200-600 après JC et 300-100 avant JC.
11 - 19 - 14 - 14cm

Estimation : 40/60 €



228

Ensemble de quatre fragments de tissu Chancay, Pérou, 1100-1400 après JC.
14 - 9,5 - 14 - 12cm

Estimation : 30/50 €



229

Ensemble de quatre fragments de tissu. Chancaay, Pérou, 1100-1400 après JC.
14 - 16 - 18 - 20cm

Estimation : 30/50 €

Adjugé : 30 €



230

Ensemble de quatre fragments de tissu. Chancaay et Nazca, Pérou, 1100-1400 après JC et
200-600 après JC.
24 - 23 - 19 - 20cm

Estimation : 30/50 €

Adjugé : 10 €



231

Sac shamanique aux couleurs contrastées.
Inca, Pérou, 1450-1532 après JC.
19,5x20cm

Estimation : 60/90 €

Adjugé : 20 €



232

Fronde agrémentée d'un décor d'oiseau.
Nazca, Pérou, 200-600 après JC.
40cm

Estimation : 50/80 €

Adjugé : 30 €



233

Élément de poncho à décor géométrisé en fils multicolores.
Huari, Pérou, 700-1000 après JC.
20x24cm

Estimation : 80/120 €

Adjugé : 110 €



234

Fragment rectangulaire à décor de personnages et d'animaux stylisés.
Chancay, Pérou, 1100-1400 après JC.
15x17cm

Estimation : 40/70 €

Adjugé : 40 €



235

Élément de ceinture ou de pagne à décor d'oiseau et de motifs en dents de scie. Fils multicolores.
Chimu, Pérou, 1100-1400 après JC.
56x17cm

Estimation : 60/90 €

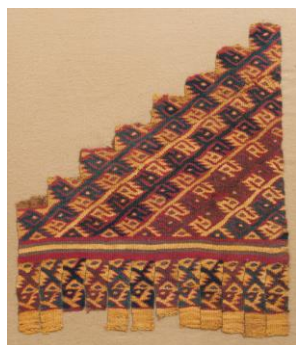
Adjugé : 20 €



236

Élément de pagne à décor de feuilles de coca stylisées.
Paracas, Pérou, 300 avant - 100 après JC.
36x22cm

Estimation : 80/120 €



237

Élément de pagne ou de poncho à franges en fils multicolores.
Chimu, Pérou, 1100-1400 après JC.
24x28cm

Estimation : 80/120 €



238

Bordure de poncho présentant trois prêtres shamans.
Chancay, Pérou, 1100-1400 après JC.
41x14cm

Estimation : 50/80 €

Adjugé : 40 €



239

Quatre personnages de forme stylisée formant la bordure d'un poncho. Fils multicolores, proto-nazca, 100-300 après JC.
25x8cm

Estimation : 180/220 €

Adjugé : 170 €



240

Élément de poncho à décor de vase et de tête stylisée. Fils multicolores. Chancay, Pérou, 1100-1400 après JC.
26x26cm

Estimation : 80/120 €



241

Élément de poncho ou de cape à décor d'oiseaux sur escalier de temple. Nazca, Pérou, 200 - 600 après JC.
42x25cm

Estimation : 100/150 €

Adjugé : 80 €



242

Élément de bannière à décor peint d'oiseau stylisé. Chancay, Pérou, 1100-1400 après JC.
40x29

Estimation : 120/180 €

Adjugé : 120 €



243

Sac de chaman. Chancay, Pérou, 1100-1400 après JC.
21x59cm

Estimation : 80/120 €

Adjugé : 60 €



244

Élément de poncho à décor géométrisé.
Inca, Pérou, 1450-1532 après JC.
56x37cm

Estimation : 60/90 €

Adjugé : 70 €



245

Cache sexe à décor peint se terminant par des franges.
Chancay, Pérou, 1100-1400 après JC.
70x31cm

Estimation : 140/180 €



246

Élément de cape à décor de symboles.
Nazca, Pérou, 200-600 après JC.
34x30cm

Estimation : 40/60 €

Adjugé : 40 €



247

Rare élément de poncho ou de cape cérémonielle présentant deux cervidés face à face.
Rare représentation sur les tissus. Tissage fin et régulier de fils multicolores.
Nazca, Pérou, 200-600 après JC.
26x26cm

Estimation : 60/90 €



248

Petit bandeau frontal.
Chancay, Pérou, 1100-1400 après JC.
35x8cm

Estimation : 60/90 €

Adjugé : 40 €



249

Sac shamanique à décor de symboles géométrisés.

Inca, Pérou, 1450-1532.

28x11cm

Estimation : 60/90 €

Adjugé : 30 €



250

Grande cape llicia à décor en tye dye symbolisant les taches de la fourrure du jaguar.

Nazca, Pérou, 200-600 après JC.

82x115cm

Estimation : 300/500 €



251

Grande cape présentant un tissage fin complexe et régulier avec symboles d'animaux stylisés disposés en diagonale.

Chancay, Pérou, 1100-1400 après JC.

78x130cm

Estimation : 300/500 €



252

Cape cérémonielle présentant un décor en zig zag associé probablement à l'élément aquatique. Tissage communément appelé "gaze".

Chancay, Pérou, 1100-1400 après JC.

85x116cm

Estimation : 180/220 €

Adjugé : 200 €



253

Ensemble composé d'un pagne agrémenté de plumes multicolores et de quatre fragments de tissus.

Nazca, Pérou, 200-600 après JC.

33x18 - 15 - 18 - 23 - 12 cm

Estimation : €

Adjugé : 100 €



254

Nécessaire de tisserand en bois et osier tressé.
Chancay, Pérou, 1100-1400 après JC.
10x20cm

Estimation : 80/120 €



255

Nécessaire de tisserand en osier tressé. Il conserve à l'intérieur une multitude de fusaïoles, des petites pelotes de fils de coton et des éléments divers.
Chancay, Pérou, 1100-1400 après JC.
13x36cm

Estimation : 80/120 €

Adjugé : 70 €



256

Tête réduite factice, la bouche cousue.
Indiens Jivaro, Amazonie brésilienne.
13cm

Estimation : 100/150 €



257

Petit panier en vannerie.
Indiens des plaines. USA.
6cm

Estimation : 10/20 €

Adjugé : 5 €



258

Berceau en tissu et feutrine, agrémenté de perles de traite et maintenu sur une planchette en bois. Marques d'usage.
Indiens du Nord des Etats Unis.
53x23cm

Estimation : 300/500 €

Adjugé : 160 €



259

Arc et deux flèches conservés dans leurs carquois d'origine. Peau, bois, perles de traite et polychromie.

Indiens des Plaines, USA.

122cm

Estimation : 150/250 €

Adjugé : 260 €



260

Statue votive symbolisant le diable debout, se tenant le sexe. Bois polychrome.

Art populaire du Guatemala, milieu du XXème siècle.

40cm

Estimation : 400/600 €

Adjugé : 180 €



261

Statuette féminine, le corps et le visage peints pour une cérémonie. Terre cuite polychrome, cassée collée.

Amazonie brésilienne, milieu du XXème siècle.

16cm

Estimation : 60/80 €

Adjugé : 35 €



262

Femme assise avec réceptacle. Terre cuite beige à décor brun. Amazonie brésilienne.

19cm

Estimation : 30/50 €

Adjugé : 50 €



262bis

Biface en silex taillé et semi-poli.

Epoque néolithique, Niger.

13,5x6cm

Estimation : 20/30 €

Adjugé : 40 €



263

Mortier avec son pilon utilisé pour broyer le grain. Pierre dure avec belles marques d'usage.

Ténéré, Sahara, Niger, époque néolithique.

40x28x4cm

Estimation : 300/500 €



264

Mortier avec son pilon utilisé pour broyer le grain. Pierre dure avec belles marques d'usage.

Ténéré, Sahara, Niger, époque néolithique.

52x27cm

Estimation : 350/450 €



265

Mortier avec son pilon utilisé pour broyer le grain. Pierre dure avec belles marques d'usage.

Ténéré, Sahara, Niger, époque néolithique.

33x24cm

Estimation : 250/350 €



266

Mortier avec son pilon utilisé pour broyer le grain. Pierre dure avec belles marques d'usage.

Ténéré, Sahara, Niger, époque néolithique.

20x23cm

Estimation : 200/300 €



267

Mortier avec son pilon utilisé pour broyer le grain. Pierre dure avec belles marques d'usage.

Ténéré, Sahara, Niger, époque néolithique.

33x21x14cm

Estimation : 400/700 €



268

Biface en pierre dure.
Sahara Algérien, Préhistoire.
17x11cm

Estimation : 70/90 €

Adjugé : 50 €



269

Biface en pierre dure.
Sahara Algérien, Préhistoire.
21x11cm

Estimation : 60/80 €

Adjugé : 50 €



270

Biface en silex taillé.
France, Préhistoire.
16x10cm

Estimation : 40/70 €



271

Biface en pierre dure.
Sahara Algérien, Préhistoire.
18,5x10cm

Estimation : 70/90 €



272

Ensemble d'un nucléus, deux grattoirs et un petit percuteur en silex blond et gris.
France, Acheuléen et Moustérien.
5,5x4,5 - 7 - 6,5 - 7cm

Estimation : 60/90 €



273

Ensemble de cinq fragments de hache en silex blond et gris.
France, Néolithique.
12x6 - 10x6 - 6x4,5 - 7,5x5,5 - 7x6cm

Estimation : 30/50 €

Adjugé : 10 €



274

Ensemble de trois fragments de hache et d'un biface.
Acheuléen et Néolithique.
8 - 9 - 9 - 10cm

Estimation : 30/50 €

Adjugé : 20 €



275

Hache taillée en silex blond et gris.
France, Acheuléen.
13,5x6,5cm

Estimation : 40/60 €

Adjugé : 30 €



276

Biface Corniforme en silex blond.
France, Acheuléen.
15x8cm

Estimation : 60/90 €

Adjugé : 40 €



277

Ensemble de deux bifaces en silex blond et gris.
France, Acheuléen.
11x5 - 11x6,5cm

Estimation : 50/80 €



278

Ensemble d'une hache, d'un percuteur, deux pointes de lance et un petit couteau. Silex blond et gris.

Acheuléen ou Moustérien.

7 - 11 - 8 - 10 - 7cm

Estimation : 80/120 €

Adjugé : 40 €



279

Ancienne bague d'archer en jade.

Chine.

Estimation : 50/80 €