

Samedi 28 Janvier 2017 à 15h

**ART DE L'AMERIQUE PRECOLOMBIENNE,
ART D'AFRIQUE NOIRE, OCEANIE, INDIENS DES PLAINES,
PHOTOGRAPHIES XIXEME ET XXEME**



ORIGINE
AUCTION

SAMEDI 28 JANVIER 2017

Origine AUCTION – 46 rue Jules Ferry – 93170 BAGNOLET

Tél : 01 48 57 91 46 – Email : contact@origineauction.fr



1

Ensemble de trois réceptacles à potion shamanique ornés de symboles incisés. Terre cuite brune. Le plus grand avec microfissures et rebouchage sur le col. Olmèque las Bocas, Mexique, préclassique ancien, 1200-900 avant JC. 8x11,5 - 5,5x7 - 5,5x7cm

Estimation : 200/300 €

Adjugé : 320 €



2

Ensemble composé d'une statuette présentant une prêtresse avec jupe, terre cuite orangée, restauration du pied à l'arrière. Teotihuacan, Mexique, 250-450 après JC. On joint un personnage féminin assis, Tlatilco, Vallée de Mexico, 1100-700 avant JC ; et une tête en terre cuite orangée, Veracruz, Mexique, 550-950 après JC. 10 - 8 - 7cm

Estimation : 80/120 €

Adjugé : 100 €



3

Statuette masculine, elle présente un prêtre les bras levés vers le ciel, son visage arbore une expression souriante sous l'effet probable d'un hallucinogène. Il porte une ceinture, un collier avec amulette et des sonnailles sur les pieds. Terre cuite orangée et beige. Deux bras cassés collés, léger rebouchage à l'arrière n'excédant pas 3 à 5% de la masse globale de l'œuvre. Veracruz, Mexique, 550-950 après JC. 35x24cm

Estimation : 700/1000 €



4

Ensemble de deux ornements d'oreille Tambas en albâtre translucide sculpté avec finesse et régularité. L'une d'elles cassée collée. Mixtèque, Mexique, postclassique, 900-1200 après JC. 2,1x2,9 - 2x2,9cm

Estimation : 150/250 €

Adjugé : 440 €



5

Ensemble de deux ocarinas probablement utilisés comme jouets d'enfant. Ils présentent deux jaguars aux aguets, les oreilles dressées et leurs gueules ouvertes montrant les crocs. Ils sont sur roulette (roulettes postérieures). Terre cuite beige et orangée. Tête et quatre pattes cassées collées.

Veracruz, Mexique, 550-950 après JC.

10,5x17 - 10x20cm

Estimation : 300/500 €

Adjugé : 240 €



6

Ensemble de deux colliers composés de perles tubulaires, ovoïdes et quadrangulaires. Pierre verte mouchetée et veinée.

Maya, époque classique, 600-900 après JC.

Estimation : 150/250 €

Adjugé : 110 €



7

Hache de combat en forme de molaire stylisée. Pierre dure sculptée et polie.

Aztèque, Mexique, 1300-1521 après JC.

10x4,5x3,5cm

Estimation : 140/180 €



8

Hache de combat ou de travail présentant de belles formes angulaires équilibrées. Pierre dure sculptée et semi polie.

Maya, époque classique, 600-900 après JC.

19,5x6x3,5cm

Estimation : 120/180 €

Adjugé : 120 €



9

Ensemble de trois têtes présentant des dignitaires. Terre cuite orangée, beige et brune

Bassin de Mexico, 100-700 après JC.

10,5 - 6,5 - 4,5cm

Estimation : 80/120 €



10

Exceptionnel couteau sacrificiel de forme fonctionnelle et équilibrée, silex taillé. Cassé collé en deux endroits avec très léger manque sur les tranchants.
Aztèque Tenochtitlan, Mexique, 1400-1520 après JC.
31x9cm

Estimation : 1500/2500 €



11

Vase modelé d'un chien gras aux formes naturalistes. Sa tête est dirigée vers le ciel et les oreilles sont dressées. Terre cuite beige et rouge café. Eclat sur le col
Colima, Mexique occidentale, 100 avant - 250 après JC.
14,5x20cm

Estimation : 240/280 €

Adjugé : 200 €



12

Encensoir sculpté de la tête du Dieu de la pluie Tlaloc. Pierre volcanique, il est accompagné de son couvercle en terre cuite.
Aztèque, Mexique, 1300-1520 après JC.
13,5x10cm

Estimation : 150/250 €



13

Tête de dignitaire au nez aquilin et aux lèvres pincées évoquant le bec d'un rapace. Terre cuite orangée beige et brune. Quelques traces de cinabre par endroits.
Maya, époque classique, 600-900 après JC.
17x11cm

Estimation : 400/700 €

Adjugé : 380 €



14

Encensoir cérémoniel, il est sculpté de la figure du vieux Dieu du Feu représenté assis, ses mains posées sur les cuisses. Pierre volcanique.
Tarasque, région des hautes terres du Michoacán, Mexique, 800-1500 après JC.
23,5x16cm

Estimation : 1200/1800 €

Adjugé : 1100 €



15

Hache pilon en pierre dure sculptée et semi polie.
Maya, époque classique, 600-900 après JC.
23x6,5cm

Estimation : 80/120 €



16

Ensemble de trois petites haches en pierre dure sculptée et polie.
Maya, Mexique, époque classique, 600-900 après JC.
7x9,5x10,5cm

Estimation : 80/120 €

Adjugé : 90 €



17

Ensemble d'une pointe de flèche et un biface en obsidienne.
Michoacán, Mexique, 300 avant - 100 après JC.
9,5x4,3 - 7x3cm

Estimation : 80/120 €



18

Vase tripode à décor de symboles glyptiques au cœur du réceptacle. Les pieds sont en forme de peyotl, cactus utilisé par les shamans comme hallucinogène. Terre cuite beige et orangée, cassée collée, légèrement restaurée.

Aztèque, Mexique, 1300-1520 après JC.
25x9cm

Estimation : 120/180 €



19

Musicien accroupi, les mains posées sur le haut de sa jambe. Il présente deux excroissances sur le bord des lèvres nous indiquant qu'il joue d'un instrument à languette vibratoire. Ses oreilles sont ornées de plusieurs boucles, le haut des bras d'ornement. Son corps et son visage présentent des peintures cérémonielles. Terre cuite polychrome, éclat sur l'ornement nasal

Nayarit, Ixtlan del Rio, Mexique Occidental, 100 avant - 250 après JC.
30x15x22cm

Estimation : 1800/2200 €

Adjugé : 1800 €



20

Statuette anthropomorphe, elle présente une jeune notable assise à même le sol. Elle porte une jupe autour de la taille et présente sur une de ses mains un réceptacle à potion shamanique. Son cou est agrémenté d'un collier à plusieurs rangs et le lob de ses oreilles recouvert d'anneaux. Terre cuite polychrome, cassée collée à un endroit sur la partie basse.

Nayarit, Mexique Occidental, 100 avant - 250 après JC.

31x19cm

Estimation : 700/1000 €



21

Petit flacon à potion probablement shamanique présentant un personnage aux formes généreuses. Terre cuite polychrome, éclat sur le nez et le bandeau frontal.

Nayarit, Mexique occidentale, 100 avant - 250 après JC.

8x8cm

Estimation : 60/90 €



22

Tête de prêtresse à l'expression souriante sous l'effet d'un hallucinogène. Terre cuite beige.

Veracruz, Mexique, 550-950 après JC.

15x14cm

Estimation : 180/220 €



23

Masque présentant un visage à l'expression douce et juvénile. Terre cuite beige, restauration sur le nez.

Teotihuacan, Mexique, 450-650 après JC.

8x12cm

Estimation : 80/120 €

Adjugé : 150 €



24

Vase tripode agrémenté sur les parois externes d'un décor de glyphes et de symboles associés au dieu de la pluie Chac. Terre cuite polychrome, léger éclat sur le col.

Maya, époque classique, 600-900 après JC.

11x17,5cm

Estimation : 800/1200 €

Adjugé : 1500 €



25

Vase zoomorphe présentant un chien gras aux aguets, les oreilles dressées. Terre cuite rouge café et beige. Microfissures sur le bas du ventre.
Colima, Mexique occidentale, 100 avant - 250 après JC.
15,5x22cm

Estimation : 320/380 €

Adjugé : 380 €



26

Pointe de lance biface. Obsidienne sculptée par percussion.
Région du Michoacán, Mexique, 300 avant - 100 après JC.
15,5x4cm

Estimation : 80/120 €

Adjugé : 110 €



27

Vase shamanique en forme de fruit stylisé à décor polychrome. Terre cuite, éclats sur le col.
Michoacán, région de Zinapécuaro, 300 avant - 100 après JC.
10,5x16cm

Estimation : 80/120 €

Adjugé : 70 €



28

Tête de prêtre associé à une divinité florale dont il porte les attributs sur les oreilles.
Terre cuite beige et brune.
Teotihuacan, Mexique, 450-650 après JC.
8x8,5cm

Estimation : 80/120 €

Adjugé : 150 €



29

Tête de jeune shaman avec coiffe élaborée et médaillon central. Terre cuite à engobe rouge café.
Tlatilco, préclassique ancien, 1200-900 avant JC.
10x11cm

Estimation : 120/180 €



30

Vase tripode, il est en forme de citrouille, les pieds modelés de trois perroquets stylisés plantant leur bec dans ce cucurbitacée. Terre cuite orangée et rouge café.
Colima, Mexique occidentale, 100 avant - 250 après JC.
16x23cm

Estimation : 400/700 €

Adjugé : 450 €



31

Statuette présentant un prêtre ou une divinité assise. La bouche ouverte montrant des dents limées rituellement. Ses yeux sont grand ouverts et dirigés vers le ciel symboliquement. Stuc avec discrètes traces de chromie brune.
Maya, époque classique, 550-850 après JC.
17,5x10cm

Estimation : 1500/2500 €



32

Ocarina présentant un médaillon modelé d'un animal aux traits humanisés probablement un dignitaire portant le masque de son animal totem. Terre cuite beige et ocre jaune.
Veracruz, Mexique, 600-900 après JC.
11x12,5cm

Estimation : 120/180 €



33

Buste présentant un personnage, une main posée sur le ventre dans un geste symbolique. Pierre sculptée et polie.
Colima, Mexique occidentale, 200 avant - 400 après JC.
5,5x2,2cm

Estimation : 150/250 €

Adjugé : 130 €



34

Ensemble de trois haches de combat ou de travail en pierre sculptée et polie.
Maya, époque classique, 600-900 après JC.
10,5x4,3 - 10,5x5 - 11x6cm

Estimation : 80/120 €

Adjugé : 70 €



35

Vase shamanique à décor de singe stylisé, incisé sur le pourtour. Terre cuite polychrome. Région de Puebla, Mexique, 1250 - 1500 après JC.
7,5x13,5cm

Estimation : 80/120 €

Adjugé : 80 €



36

Statuette présentant une femme enceinte portant un pagne autour de la taille. Terre cuite beige orangée. Tête cassée collée. Colima, Mexique occidentale, 100 avant - 250 après JC.
13,5x9cm

Estimation : 150/250 €

Adjugé : 140 €



37

Ensemble d'un médaillon, un ocarina en forme de tortue et une tête d'homme avec bec d'oiseau. Terre cuite orangée et beige. Maya et Veracruz, Mexique, 600-900 après JC.
5,5 - 5,5 - 8cm

Estimation : 60/90 €

Adjugé : 50 €



38

Ensemble : tête de prêtre Maya, Mexique, 600-900 après JC et une tête de félin aux traits humanisés, Maya, 600-900 après JC.
9,5x7,5 - 8,5x9,5cm

Estimation : 80/120 €

Adjugé : 170 €



39

Vase à une anse agrémenté sur le bec verseur d'une tête de divinité, le regard dirigé vers le ciel. Terre cuite polychrome, microfissures et usure du décor localisée. Huastèque, Mexique, 800-1200 après JC.
19,5x18cm

Estimation : 280/320 €



40

Hacha utilisée dans les rituels précédant et terminant le jeu de pelote. Elle présente une tête de singe au front démesuré avec arrête médiane. Pierre volcanique sculptée et semi-polie. Restauration à l'arrière n'excédant pas 5 à 10% de la masse globale de l'œuvre. Veracruz, Mexique, 550-950 après JC.

24x12,5cm

Bibliographie : Secrets in stone, page 181 fig. sk22 pour un exemplaire de ce type.

Estimation : 700/1000 €



41

Fragment de masque présentant un dignitaire, probablement un prêtre portant un ornement de nez. Terre cuite polychrome.

Maya, 600-900 après JC.

22x14cm

Estimation : 200/300 €

Adjugé : 150 €



42

Tête de guerrier, le visage peint. Terre cuite beige et brune.

Veracruz Remojadas, 250-450 après JC.

9,5x10cm

Estimation : 60/90 €

Adjugé : 50 €



43

Statuette masculine présentée debout, le nez modelé en projection. Terre cuite beige avec restes d'engobe rouge café. Cassée collée.

Nayarit, Mexique occidentale, 100 avant - 250 après JC.

12,5cm

Estimation : 120/180 €



44

Figure votive présentant le buste du Dieu de la musique et de la danse Macuilxochitl.

Terre cuite polychrome. Une excroissance de chapeau cassée collée.

Région de Puebla, Veracruz, 1000-1500 après JC.

22x16cm

Estimation : 200/300 €

Adjugé : 180 €



45

Joug sculpté profondément de rinceaux floraux et de symboles divers s'imbriquant les uns dans les autres. Pierre dure, granitique sculptée et semi polie. Manque visible El Tajin, Mexique, 550-950 après JC
46x12x130cm

Estimation : 3500/4500 €

Adjugé : 2500 €



46

Statuette présentant un prêtre debout avec ses plus belles parures cérémonielles. Terre cuite beige. Tête cassée collée.
Tumaco, Equateur, 500 avant - 500 après JC.
10,5x7cm

Estimation : 60/90 €

Adjugé : 100 €



47

Figure votive présentant un jeune prêtre au centre de deux colonnes de temple. Terre cuite polychrome.
Chancay, Pérou, 1100-1400 après JC.
17x12cm

Estimation : 200/300 €

Adjugé : 350 €



48

Ocarina modelé d'un singe aux formes dynamiques et le visage peint. Terre cuite beige et brune.
Veracruz Remojadas, Mexique, 250-450 après JC.
8x9cm

Thermo

Estimation : 120/180 €

Adjugé : 100 €



49

Ocarina cérémoniel il présente une prêtresse vêtue d'un huipil et d'une jupe. Elle porte des tambas et une coiffe sur la tête maintenue par une jugulaire. Terre cuite beige, les yeux peints en noir. Restauration du pied de maintien à l'arrière.
Veracruz Remojadas, Mexique, 300-600 après JC.
13x11,5cm

Estimation : 180/220 €

Adjugé : 180 €



50

Vase à large goulot modelé d'un chef guerrier tenant une massue dans une de ses mains et dans l'autre un jeune félin. Il porte des tambas et présente une belle expression hiératique. Terre cuite beige et orangée.

Mochica, Pérou, 200-600 après JC.

26,5x18cm

TL

Estimation : 600/900 €



51

Sceptre sculpté d'un oiseau stylisé sur la partie haute. Bois, quelques érosions du temps.

Chancay, Pérou, 1100-1400 après JC.

30,5x4cm

Estimation : 80/120 €

Adjugé : 60 €



52

Vase à potion shamanique modelé d'un canard stylisé. Terre cuite brune.

Chimu, Pérou, 1100-1400 après JC.

12x14cm

Provenance : Ex collection Eysanck, Autriche.

Estimation : 50/80 €

Adjugé : 170 €



53

Vase étrier présentant un félin couché, les oreilles dressées. Terre cuite polychrome.

Mochica III - IV, Pérou, 300-500 après JC

21,5x13x19cm

TL

Estimation : 250/350 €

Adjugé : 370 €



54

Vase étrier à large goulot, la panse enrichie d'un décor de vague et modelée avec précision et équilibre. Terre cuite beige et brune.

Chavin Cupinisque, Pérou, 1200-500 avant JC .

20x14cm

Estimation : 300/400 €

Adjugé : 350 €



55

Ensemble de trois petits vases shamaniques en terre cuite rouge café et beige.
Aztèque II, Mexique, fin de la période post classique, 1250-1521 après JC.
6,5 - 7 - 6cm

Estimation : 40/70 €

Adjugé : 30 €



56

Vase présentant un notable assis, le corps recouvert d'un poncho. Terre cuite beige et orangée. Restauration sur un œil et sur le bas de la bouche. Col cassé collé.
Mochica, Pérou, 200-600 après JC.
19,5x13,5cm

Estimation : 100/150 €

Adjugé : 170 €



57

Tumi en cuivre avec patine du temps.
Inca, Pérou, 1450-1532 après JC.
103x13

Estimation : 50/80 €

Adjugé : 240 €



58

Vase étrier présentant un dignitaire assis à l'expression puissante accentuée par la bouche ouverte montrant les dents. Terre cuite beige orangée et rouge café.
Mochica III - IV, Pérou, 300-500 après JC.
21x13,5x16,5cm

Estimation : 280/320 €

Adjugé : 280 €



59

Vase à potion shamanique modelé des pattes et de la tête d'un félin en relief. Terre cuite beige et brune, cassée collée.
Chimu, 1100-1400 après JC.
12x12cm

Estimation : 50/80 €

Adjugé : 80 €



60

Ensemble : Une coupe à ablution en terre cuite avec décor à la corde et une bouteille avec goulot cylindrique à lèvres évasées. Terre cuite beige et brune, cassée collée et manques sur le goulot.

Chavin Cupinisque, Pérou, 800-550 avant JC.

18 - 20cm

Estimation : 180/220 €

Adjugé : 150 €



61

Vase anatomique, la panse modelée d'une cuisse de proportions puissantes. Terre cuite beige et brune, cassée collée.

Tembladera, Pérou, 700-200 avant JC.

22,5x17cm

Estimation : 120/180 €



62

Coupe à ablution rituelle shamanique présentant des divinités félines gravées au feu. Coloquinte, manque visible.

Huari, Pérou, 700-1000 après JC.

14x7,5cm

Estimation : 60/90 €

Adjugé : 70 €



63

Vase à ablution rituelle présentant sur le pourtour une frise symbolisant des chasseurs masqués tenant une baguette avec un leurre. Coloquinte pyrogravée en l'état. Chimu, Pérou, 1100-1400 après JC.

10x17cm

Estimation : 120/180 €

Adjugé : 150 €



64

Vase à double panses communicantes. L'une d'elles présente une tête de canidé ou de félinidé avec décor de symboles localisés. Terre cuite polychrome. légèrement cassée collée et quelques éclats sur le col.

Huari, Pérou, 700-1000 après JC.

17x15cm

Estimation : 150/250 €



65

Ocarina cérémoniel il présente une prêtresse vêtue d'un huipil et d'une jupe. Elle porte des tambas et une coiffe sur la tête maintenue par une jugulaire. Terre cuite beige, les yeux peints en noir.

Veracruz Remojadas, Mexique, 300-600 après JC.

13,5x9cm.

Estimation : 150/250 €



66

Vase étrier, la panse modelée d'une otarie aux traits humanisés assise. Terre cuite polychrome.

Mochica III - IV, Pérou, 300-400 après JC.

20x16x17cm

Estimation : 350/450 €

Adjugé : 400 €



67

Deux têtes de dignitaire. L'un d'eux orné d'un bandeau frontal avec chignon modelé en relief. Terre cuite beige avec traces de polychromie.

Olmèque du Guerrero, Mexique, 1200-900 avant JC.

8,5x5 - 8,5x4,5cm.

Estimation : 150/250 €

Adjugé : 350 €



68

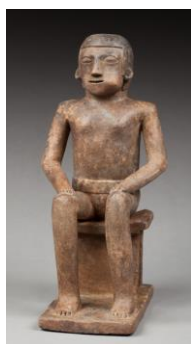
Ensemble de quatre têtes de dignitaire. Chacune d'elles les oreilles ornées de tambas. Terre cuite orangée et beige.

Chupicuaro, Région de Guanajato, préclassique récent , 400-100 avant JC.

6,3 - 5,5 - 5,5 - 6cm

Estimation : 120/180 €

Adjugé : 140 €



69

Statue présentant un chef assis sur un piédestal rectangulaire. Ses mains sont posées sur les cuisses en signe d'autorité et une de ses joues présente l'excroissance caractéristique d'un mâcheur de feuille de coca. Terre cuite rouge café, beige et brune.

Carchi, Colombie, 800-1500 après JC.

29x14x16,5cm

Estimation : 700/900 €



70

Coupe à offrande shamanique en terre cuite polychrome à décor de symboles. Carchi, Colombie, 800-1500 après JC.
12,5x15,5cm

Estimation : 60/90 €

Adjugé : 70 €



71

Pendentif anthropozoomorphe sculpté d'une divinité au nez de proportions puissantes. Coquillage.
Panama, région de la plage Venado, 500-750 après JC.
10,5x12cm

Estimation : 200/300 €



72

Tête de jeune dignitaire avec déformation crânienne. Terre cuite beige.
Tumaco, Equateur, 500 avant - 500 après JC.
8,5x7cm

Estimation : 80/120 €

Adjugé : 70 €

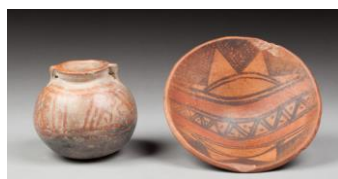


73

Ensemble de deux Kero, l'un présentant des divinités et le second une tête au nez aquilin avec deux épis de maïs à l'arrière. Cuivre et métal argentifère (en l'état).
Chimu, Pérou, 1100-1400 après JC.
15 - 16cm

Estimation : 200/300 €

Adjugé : 450 €



74

Ensemble composé d'une coupe shamanique et d'un vase à potion. Terre cuite polychrome, éclats sur la coupe.
Huari, Pérou et Nariño, Colombie.
16 - 9cm

Estimation : 50/80 €

Adjugé : 60 €



75

Tête au front plissé. Pierre sculptée et polie.
Chontal avec influence pré-Teotihuacan, état du Guerrero, 300-100 avant JC.
3,5x2,8cm

Estimation : 120/180 €

Adjugé : 150 €



76

Vase à offrande présentant un prêtre tenant un réceptacle dans une de ses mains et dans l'autre probablement une offrande rituelle. Son visage est modelé en ronde bosse et il est agrémenté d'un bandeau frontal. Terre cuite polychrome.
Mochica, Pérou, 200-600 après JC.
27x16cm

Estimation : 600/800 €

Adjugé : 550 €



77

Réceptacle présentant un personnage accroupi tenant un Kero dans ses mains. Son visage est agrémenté de peintures cérémonielles et il porte deux larges tambas dans les oreilles. Terre cuite beige à décor brun.
Chancay, Pérou, 1100-1400 après JC.
46x25cm

Estimation : 400/700 €

Adjugé : 360 €



78

Épingle sculptée d'un personnage sur la partie haute. Bois.
Huari, Pérou, 700-1000 après JC.
25,5cm

Estimation : 120/180 €

Adjugé : 120 €



79

Statuette féminine présentée debout, les mains posées sur le ventre en signe de fertilité.
Terre cuite beige.
Tlatilco, région du Veracruz, préclassique ancien, 1200-900 avant JC.
15x8,5cm.

Estimation : 150/200 €

Adjugé : 190 €



80

Ensemble de cinq têtes de divinités, prêtres et dignitaires en terre cuite. Deux d'entre elles avec peinture cérémonielle brune.

Veracruz, Mexique, 400-100 avant JC.

7 - 9 - 8 - 8 - 6cm

Estimation : 150/250 €

Adjugé : 180 €



81

Ensemble d'un petit mortier shamanique en pierre, Chavin, 700-200 avant JC et une fiole en terre cuite vernissée, Pérou, époque coloniale (XVI - XVII)

3x5,5 - 4,5x5cm

Estimation : 30/50 €

Adjugé : 50 €



82

Sceptre diminutif ou instrument cultuel sculpté d'une tête de Zemi avec décor concentrique à l'arrière. Pierre semi-polie.

Taïno, Ile de Saint Domingue, 800-1500 après JC.

25x4,3cm

Estimation : 500/700 €

Adjugé : 420 €



83

Ensemble d'une paire de tambas avec décor de plumes et quatre Tambas dépareillées. Bois (en l'état).

Moche, Pérou, 200-600 après JC.

7x2 - 7x2 - 6,5 - 5 - 5,5 - 5 cm

Estimation : 80/120 €

Adjugé : 60 €



84

Vase tripode aux formes épurés et équilibré, terre cuite beige et rouge café.

Michoacán, région des hautes terres, Mexique, 300 avant à 100 après JC.

11x29,5 cm.

Estimation : 120/180 €



85

Ensemble d'un vase et d'une coupe sur piédouche à décor de symboles concentriques et géométrisés. Terre cuite orangée à décor brun.
Nariño, Colombie, 850-1250 après JC.
13 - 15cm

Estimation : 80/120 €

Adjugé : 90 €



86

Vase à une anse en bois.
Inca, Pérou, 1450-1532 après JC.
14,5x12,5cm

Estimation : 50/80 €

Adjugé : 30 €



87

Avant bras se terminant par une main le poing serré agrémenté d'un décor de symboles incisés. Terre cuite brune et beige.
Chavin, Pérou, 700-200 avant JC.
20x6,5cm

Estimation : 180/220 €



88

Vase à décor de divinité animale s'inscrivant dans différents cartouches rectangulaires.
Terre cuite polychrome, cassée collée.
Recuay, Pérou, 200 avant - 200 après JC.
22x10cm

Estimation : 60/90 €

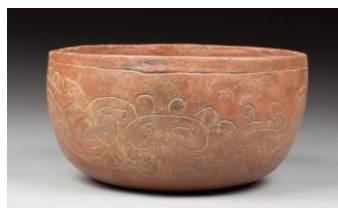
Adjugé : 130 €



89

Idole féminine présentant un visage au nez démesuré en forme de bec de perroquet.
Terre cuite avec restes de polychromie. Jambe, têtes et nez cassés collés.
Bahia, Equateur, 500 avant - 500 après JC.
22,5x10cm

Estimation : 150/250 €



90

Grande vasque à ablutions rituelles agrémentée de décors incisés. Terre cuite orangée et beige, cassée-collée. Restauration n'excédant pas 5% de la masse globale de l'œuvre. Chavin, Pérou, 900-400 avant JC. 23x11 cm.

Estimation : 200/300 €

Adjugé : 220 €



91

Grand vase de formes globulaires à décors de symboles linéaires. Terre cuite polychrome. Tuncahuan, Equateur Colombie, 500 avant -500 après JC 19x27 cm.

Estimation : 150/250 €

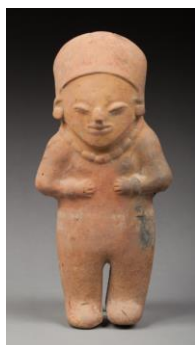


92

Ensemble d'un vase shamanique, Veracruz, 500-900 après JC; un vase tripode avec personnage modelé en relief, Chiriqui, Panama, 800-1200 après JC et un vase à décor de symboles bruns, Inca, Pérou, 1450-1532 après JC. Cassée collée pour le vase Inca. 6 - 13 - 11cm

Estimation : 80/120 €

Adjugé : 70 €



93

Statuette anthropomorphe, elle présente un dignitaire debout portant un collier et des ornements d'oreille. Terre cuite beige avec restes de polychromie. Bahia, Equateur, 500 avant - 500 après JC. 29x14cm

Estimation : 180/220 €

Adjugé : 380 €



94

Vase shamanique en terre cuite polychrome à décor de symboles géométrisés. Cassée collée. Ica 900-1400 ap JC 10x12,5cm

Estimation : 40/60 €

Adjugé : 40 €



95

Vase se terminant par un col cylindrique aux lèvres évasées. Il est modelé d'un personnage assis, les mains posées sur les seins dans un geste symbolique. Coiffe avec excroissance au centre du front associée probablement au shaman.

Chavin Tembladera, Pérou, 700-200 avant JC.

21x12cm

Estimation : 350/450 €



96

Vase, la panse en forme de fruit côtelé. Il est agrémenté d'un bandeau à décor de symboles incisés profondément. Terre cuite beige avec restes de stuc localisé. (fêles);

Maya, Mexique, époque classique, 600-900 après JC.

13x15cm

Estimation : 120/180 €

Adjugé : 180 €



97

Vase présentant un noble vieillard assis. Terre cuite orangée.

Mochica, Pérou, 200-600 après JC.

21x13cm

Estimation : 80/120 €

Adjugé : 110 €



98

Vase en forme de bouteille se terminant par un large col cylindrique. La panse est agrémentée d'un décor floral incisé. Terre cuite brune.

Chavin, Pérou, 900-400 avant JC.

25x16cm

Estimation : 180/220 €

Adjugé : 140 €



99

Vase en forme de bouteille se terminant par un col cylindrique aux lèvres évasées, la panse est agrémentée d'un décor incisé et en relief symbolisant des graminées. Terre cuite brune et beige, (restauration n'excédant pas cinq pour cent de la masse globale de l'œuvre).

Chavin, Pérou. 900-400 avant JC.

20x13 cm.

Estimation : 120/180 €

Adjugé : 120 €



100

Vase étrier, la panse agrémentée d'un décor de symboles incisés, terre cuite beige, fêle et légère restauration n'excédant pas 3% de la masse globale de l'œuvre.

Chavin, Pérou, 700 à 200 avant JC.

23 x 15 cm.

Provenance : Ancienne collection du Dr Eysanck, Autriche.

Estimation : 180/220 €

Adjugé : 300 €



101

Bouteille avec col cylindrique se terminant par des lèvres évasées. Décor incisé géométrique. Terre cuite beige et orangée. Probablement cassée collée sur la base.

Chavin, Pérou, 900-400 avant JC.

22x13cm

Estimation : 120/180 €



102

Bouteille à potions agrémenté d'un décor incisé, de motifs ondulants et concentriques. Terre cuite polychrome.

Chavin du Marañón. 700 à 200 avant JC.

22x12 cm.

Estimation : 150/250 €

Adjugé : 200 €



103

Ensemble de deux coupes tripodes en terre cuite polychrome. Cassée collée et manques.

Aztèque, Mexique, 1450-1532 après JC.

22,5x7,5 - 10x22cm

Estimation : 60/90 €

Adjugé : 60 €



104

Sac de shaman utilisé probablement pour le transport des feuilles de coca. Fils multicolores. Tissage fin et régulier.

Inca, Pérou, 1450-1532 après JC.

24x33cm

Estimation : 140/180 €

Adjugé : 150 €



107

Elément de poncho à décor en point de jaguar en tye dye.
Nazca, Pérou, 200-600 après JC.
51x26cm

Estimation : 80/120 €



108

Elément de poncho ou de cape Llicia à décor peint de divinités stylisées.
Chancay, Pérou, 1100-1400 après JC.
32,5x49,5cm

Estimation : 80/120 €



109

Sac shamanique utilisé pour le transport des feuilles de coco et des plantes médicinales.
Tissage fin et régulier à dominante écrue.
Inca, Pérou, 1450-1532 après JC.
37x41cm

Estimation : 300/400 €



110

Elément de ceinture orné de deux bandeaux agrémentés d'oiseaux géométrisés s'imbriquant les uns dans les autres. Tissage fin et régulier, dominante écrue et fils multicolores.

Chancay, Pérou, 1100-1400 après JC.
20,5x41cm

Estimation : 80/120 €



111

Plastron ou élément de ceinture à décor de symboles et de figures ancestrales géométrisées s'imbriquant les unes dans les autres. Fils multicolores au tissage fin et régulier.

Chancay, Pérou, 1100-1400 après JC.
38x19cm

Estimation : 120/180 €



112

Element de cape Llicia à décor d'animaux et de personnages aux formes géométrisées s'imbriquant les uns dans les autres. Tissa serré et régulier de fils multicolores.
Huari, Pérou, 700-1000 après JC.
22,5x43cm

Estimation : 120/180 €

Adjugé : 180 €



113

Elément de cape Llicia à décor d'animaux et de personnages aux formes géométrisées s'imbriquant les uns dans les autres. Tissa serré et régulier de fils multicolores.
Huari, Pérou, 700-1000 après JC.
69x20,5cm

Estimation : 80/120 €

Adjugé : 120 €



114

Coiffe de dignitaire en fibre végétale tressée, laine de vigogne et de lama teintée.
Inca, Pérou, 1450-1532 après JC.
18x33cm

Estimation : 250/350 €

Adjugé : 320 €



115

Tête cultuelle de momie présentant un visage réalisé avec des feuilles d'argent découpées et agrémentées de plumes et de laine de lama. Tissu, matières diverses.
Chancay, Pérou, 1100-1400 après JC.
33x35cm

Estimation : 350/450 €

Adjugé : 650 €



116

Elément de poncho orné d'un bandeau de batraciens et d'une frise sur trois niveaux représentant des shamans. Tissage fin et régulier à dominante écru.
Chimu, Pérou, 1100-1400 après JC.
35,5x37cm

Estimation : 120/180 €



117

Petit poncho d'enfant avec bordure en laine de vigogne.
Inca, Pérou, 1450-1532 après JC.
35x37cm

Estimation : 120/180 €



118

Élément de ceinture ou bandeau frontale à décor de divinité géométrisée. Tissage d'une grande finesse aux couleurs contrastées.
Huari, Pérou, 700-1000 après JC.
58x6,5cm

Estimation : 80/120 €



119

Élément de poncho en fils multicolores de tissage complexe laissant apparaître des motifs symboliques zoomorphes et anthropomorphes.
Ica, Pérou, 900-1200 après JC.
30x45cm

Estimation : 50/80 €

Adjugé : 30 €



120

Élément de cape llicia à décor de motifs géométrisés disposés en diagonale. Tissage aéré en fils écrus et rouge carmin.
Chancay, Pérou, 1100-1400 après JC.
54x18cm

Estimation : 80/120 €



121

Statuette anthropomorphe présentant un shaman debout aux mains puissantes. Bois patiné par le temps et l'usage.
Huari, Pérou, 700 - 1000 après JC.
22x9,5cm

Estimation : 180/220 €

Adjugé : 220 €



122

Masque Piaroa utilisé dans la cérémonie du Warime, zoomorphe et auréolé d'une frange de raphia. Ecorce, rotin, gommés végétales polychromes

Amazonie vénézuélienne, Autana.

40x18cm environ.

Pour un modèle de même culture: Musée de l'homme, Paris, Trocadéro, Musée des Confluences, Lyon, Musée d'histoire naturelle de La Rochelle et de Toulouse, Nouveau Musée de Martinique.

Estimation : 250/350 €

Adjugé : 200 €



123

Poupée présentant une maternité réalisée par les indiennes à l'aide de tissus précolombiens.

Pérou, Art populaire.

24cm

Estimation : 30/50 €



124

Masque de danse traditionnel, il présente la tête d'un chef indien. Le front agrémenté d'une couronne de plumes. Fer découpé, martelé et percé, tissus à l'arrière et polychromie d'époque.

Région du Guerrero, Mexique, première moitié du XX^{ème} siècle.

29x36,5cm

Estimation : 120/180 €

Adjugé : 100 €



125

Sac en tissu agrémenté d'une mosaïque de perles cousues formant un décor floral.

Indiens Ojibwa, Canada, vers 1890/1900.

21x15cm

Provenance : Collection privée, Paris, ex Mark Eglinton; anciennement acquis auprès de Peter Bartelt, Sulz, Allemagne, le 19/07/1983.

Estimation : 120/180 €



126

Petit sac à rabat agrémenté d'anciennes perles de traite multicolores formant un décor floral.

Indiens Ojibwa, Minnesota, vers 1890/1900.

12x12cm

Provenance : Collection privée, Paris, ex Mark Eglinton.

Estimation : 120/180 €



127

Sac à double rabat en soie , velours et perles multicolores en pate de verre.
Ojibwa Mic Mac, Canada, vers 1890-1900.
16,5x15cm
Provenance : Collection privée, Paris, ex Mark Eglinton.

Estimation : 150/250 €



128

Sac à rabat en peau de daim agrémenté d'une mosaïque de perles de traite multicolores formant un décor symbolique géométrique.
Indiens des plaines, Etats Unis, début du XX ème siècle.
32x12cm
Provenance : Collection privée, Paris, ex Mark Eglinton.

Estimation : 180/220 €



129

Pectoral réalisé avec des os de bison sculptés et percés maintenues par des lanières de cuir et agrémentés d'un coquillage, de feutrine rouge, de perles de traite et de lanières de daim.
Sioux, Plaine, Etats-Unis.
32x31cm.
Provenance : Collection privée, Paris, ex Mark Eglinton.

Estimation : 400/700 €



130

Casse tête utilisé comme insigne lors de la danse de l'esprit (Ghost dance). Vers 1890, le prophète Wovaka prédit la fin de l'homme blanc et le retour à la liberté. La Ghost dance deviendra alors l'émanation de cette prédiction et sera interprétée par de nombreuses ethnies. Des casse têtes comme celui-ci seront dès lors réalisés pour cette cérémonie.
Bois, corne de bison, tissu et feutrine, perles de traite et crin de cheval.
Sioux, Plaines, Etats-Unis, début du XX ème siècle.
62x24,5cm

Estimation : 300/500 €

Adjugé : 380 €



131

Casse tête Tomahawk en pierre, cuir, perles de traite et peau de daim. Il est agrémenté d'un décor de symboles. L'usage du casse tête remonte à l'époque pré-contact, cette arme figure en effet sur des peintures rupestres du Montana. Le but des affrontements intertribaux était de rapporter des scalps et ainsi d'acquérir prestige au sein du clan.
Indiens des plaines, fin XIX ème début XX ème siècle.
46x10,5cm.
Provenance : Collection privée, Paris, ex Mark Eglinton.

Estimation : 200/300 €

Adjugé : 250 €



132

Paire de mocassin avec rabat à deux languettes. Ils sont recouverts d'une belle mosaïque de perles de traite multicolores personnifiant des motifs symboliques.

Indiens des plaines, USA, première moitié du XX ème siècle.

9,5x26,5 - 9,5x26,4cm

Provenance : Collection privée, Paris, ex Mark Eglinton.

Estimation : 250/350 €

Adjugé : 240 €



133

Paire de mocassins en cuir découpé et cousu agrémenté d'une mosaïque de perles de traite multicolores formant des motifs symboliques.

Indien des Plaines, Etats Unis, première moitié du XX ème siècle.

25,5x10 - 25,5x10cm

Provenance : Collection privée, Paris, ex Mark Eglinton.

Estimation : 250/350 €

Adjugé : 300 €



134

Fourreau agrémenté d'une mosaïque de perles multicolores formant des motifs symboliques.

Indien des plaines, Etats-Unis, début XX ème siècle.

38x9cm.

Provenance : Collection privée, Paris, ex Mark Eglinton.

Contient un couteau moderne

Estimation : 150/250 €



135

Calumet de chef, le fourreau en terre cuite présente un visage ancestral. Les yeux incrustés lui confèrent un regard éveillé. La hampe est torsadée et agrémentée sur la partie haute de plumes, crin de cheval et d'une mosaïques de perles de traite.

Indiens des plaines, USA, fin XIX ème / début XX ème siècle.

100x9,5cm.

Provenance : Collection privée, Paris, ex Mark Eglinton.

Estimation : 700/1000 €

Adjugé : 700 €



136

Couteau de troc dans son fourreau réalisé en cuir et agrémenté de perles de traites multicolores et de clous en cuivre. La partie basse se termine en tête de serpent stylisé.

Indien des plaines, USA, vers 1880/1890.

44x9,5cm

Provenance : Collection privée, Paris, ex Mark Eglinton.

Estimation : 1200/1800 €



137

Poignard utilisé au cours des guerres, il présente un décor de symboles gravés surmonté d'une tête ancestrale. Os.
Iatmul, Papouasie Nouvelle Guinée.
38x5cm

Estimation : 150/250 €

Adjugé : 160 €



138

Tête trophée factice présentant un visage à l'expression intériorisée et intemporelle, le regard accentué par des incrustations de coquillages. Bois dur, traces d'amalgames fétiches localisées, patine d'usage.
Asmat, Papouasie Occidentale.
26x14,5cm

Estimation : 400/700 €

Adjugé : 500 €



139

Pince à feuilles de sagoutier, sculptée sur la partie haute d'une tête ancestrale janus. Bois, ancienne patine d'usage.
Abelam, Papouasie Nouvelle Guinée.
39cm

Estimation : 150/250 €

Adjugé : 140 €



140

Battoir à tapa à motifs de rainures. Bois, ancienne patine d'usage rousse et miel, quelques accidents de travail.
Iles Tonga, Mélanésie.
27x7,5cm

Provenance : Acquis auprès de Laurent Dodier, vers les années 1990

Estimation : 150/250 €

Adjugé : 180 €



141

Message stick ou shuringam agrémenté d'un décor réalisé avec une gouge primitive personnifiant des symboles ancestraux. Bois, ancienne patine d'usage brune et restes de colorants naturels par endroits.
Aborigènes d'Australie, région centrale.
46x5cm

Provenance : Collecté dans les années 1950 dans l'ouest australien, proche de la ville de Broome, province du Kimberley's.

Estimation : 250/350 €

Adjugé : 850 €



142

Plat à nourriture agrémenté au revers d'un décor incisé avec médaillon présentant un poisson stylisé. Bois, ancienne patine d'usage brune et rousse.
Boiken, Papouasie Nouvelle Guinée.
42x9cm

Estimation : 50/80 €

Adjugé : 60 €



143

Masque applique en bois, fibres végétales et cordelettes.
Moyen Sepik, Papouasie Nouvelle Guinée.
23,5x12cm

Estimation : 50/70 €

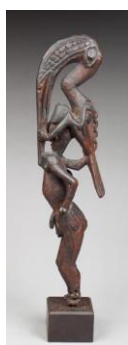
Adjugé : 50 €



144

Figure ornementale de flute sacrée. Elle présente un personnage debout, sa tête se transformant en un long bec d'oiseau effilé se terminant symboliquement sur son sexe.
Bois polychrome.
Région du Moyen Sepik, Papouasie Nouvelle Guinée.
50,5x8,5cm

Estimation : 400/700 €



145

Figure ornementale de flute sacrée présentant un personnage masculin debout surmonté d'un oiseau au long bec effilé. L'extrémité est posée symboliquement sur son torse. Ses mains puissantes aux doigts en éventail sont posées sur les hanches. Cette œuvre présente un travail de sculpture du plus grand intérêt. Bois dur, ancienne patine d'usage rousse et brune légèrement épaisse par endroits. Deux trous de fixation aménagés sur les pieds devaient permettre le maintien de cette œuvre sur le haut de la flute.
Région du Moyen Sepik, Papouasie Nouvelle Guinée.
44x11x7cm.

Provenance : Collection privée, Paris; ex Michael Grebanier San Francisco, Alain Bovis, Paris; Pierre Dartevelle, Bruxelles.

Estimation : 5000/7000 €



146

Masque portrait utilisé comme applique talismanique à l'intérieur de la maison des hommes. Il présente un visage à l'expression juvénile auréolé d'une barbe sculptée en arc de cercle par des excroissances dentelées. Bois dur, recouvert de colorant minéral ocre rouge, ancienne patine d'usage.

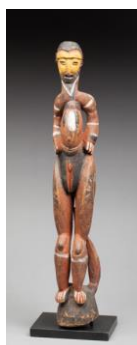
Région du lac Murik, Papouasie Nouvelle Guinée.

26x9,5cm

Provenance : Collection privée, Paris; ancienne collection du Professeur géologue Felix Pelt, Amsterdam.

Estimation : 1200/1800 €

Adjugé : 1300 €



147

Statue ancestrale présentant un personnage féminin debout, les parties génitales mises en évidence en signe de procréation. Bois polychrome réalisé à l'aide de colorants naturels, ancienne patine d'usage.

Maprik, Papouasie Nouvelle Guinée.

62x9,5cm

Estimation : 500/700 €



148

Figure totémique présentant un visage allongé au nez puissant et aux narines symboliquement dilatées. Il est recouvert de peintures cérémonielles réalisées à l'aide de colorants naturels végétaux et minéraux. Bois polychrome.

Région du Moyen Sepik, Papouasie Nouvelle Guinée.

87x16cm

Provenance : Ancienne collection du Denber Museum, porte le numéro d'inventaire 1983.044.

Estimation : 1200/1800 €

Adjugé : 950 €



149

Cuillère rituelle sculptée d'un masque au revers. Noix de coco avec ancienne patine d'usage.

Région du Moyen Sepik, Papouasie Nouvelle Guinée.

12x6,5cm

Estimation : 120/180 €

Adjugé : 120 €



150

Intéressante statue présentant un personnage debout, les genoux légèrement fléchis et les membres longilignes. Bois, ancienne patine d'usage brune. Accident sur le nez
Asmat, Papouasie Occidentale.
37x5,5cm

Estimation : 400/700 €



151

Appuie nuque culturel présentant deux têtes animales à chaque extrémité. Bois, ancienne patine d'usage, traces de colorant minéral blanc.
Région du fleuve Ramu, Papouasie Nouvelle Guinée.
9x37cm

Estimation : 250/350 €



152

Appui nuque traditionnel en bois avec traces de colorants minéraux ocre rouge. (Fêles).
Région des hautes terres, Papouasie Nouvelle Guinée.
15x14 cm.

Estimation : 80/120 €

Adjugé : 70 €



153

Important masque heaume de type "Temes mbalmbal". Il présente une tête Janus, la bouche ouverte incrustée de dents animales, les contours du visage sont modelés en relief et la commissure des lèvres est agrémentée de dents de phacochère. Ces têtes sont surmontées d'une figure initiatique, en forme de cimier. Cette figure ancestrale présente des membres longilignes d'une grande élégance, le sexe est en érection et le visage de cet esprit est légèrement dirigé vers le ciel. L'expression est intense et il semble invoquer les forces invisibles de la nature. Ces masques réalisés avec des matériaux éphémères et naturels étaient utilisés au cours de rituels complexes associés aux grades initiatiques de la société des hommes. Ils étaient également utilisés aux cours des cérémonies collectives "Nalawal". Fougère arborescente sur modelée, dents animales, colorants minéraux, toiles d'araignée géante et matières diverses, quelques manques et fissures localisés.

Vanuatu, sud ouest de l'île de Malékula, probablement milieu du XX^{ème} siècle.

Bibliographie: Cette œuvre peut être comparée avec le masque heaume collecté par Michael C.Rockfeler en 1979 et reproduit dans l'ouvrage "Oceania: art of the pacifique islands of the Metropolitan Art", New York , Edition du musée , page 188 (IMV.1979.206.1697).

Pour des informations sur les rites de l'isle malekula, voir Deacon page 270 à 477.

Estimation : 4000/6000 €



154

Partie avant de pirogue avec sa tête d'homme oiseau agrémentée d'un décor incisé sur les parois latérales. Bois à patine naturelle.
Région du fleuve Ramu, Papouasie Nouvelle Guinée.
191x39cm

Estimation : 150/250 €

Adjugé : 130 €



155

Fragment d'architecture représentant une grande tête surmontée d'une belle coiffe à corne, les yeux en grain de café sous des arcades sourcilières formées de deux triangles. Bois dur patiné par l'usage et le temps, colorants naturels.
Abelam, Papouasie Nouvelle Guinée
100cm

Estimation : 800/1200 €



156

Grande lance culturelle présentant à son extrémité une tête janus aux traits stylisés. Les narines dilatées symboliquement. Bambou, cordelettes tressées, bois, ancienne patine d'usage.
Ile de Malekula, Vanuatu, XIX ème siècle.
257cm.
Provenance : Collecté d'après les dires de son actuel propriétaire dans la première moitié du XXème siècle.

Estimation : 700/1000 €

Adjugé : 2000 €

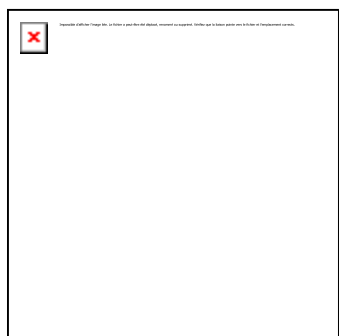


156bis

Lance cérémonielle agrémentée sur la partie haute de nombreuses excroissances en forme de pic effilé maintenu par d'anciennes cordelettes primitives. Bois, ancienne patine d'usage brune.
Ile Despiritu Santo, Vanuatu; XIX ème siècle.
265cm.
Provenance : Collecté d'après les dires de son actuel propriétaire in-situ dans la première moitié du XXème siècle.

Estimation : 400/600 €

Adjugé : 400 €



156ter

Ensemble de deux lances utilisées probablement pour la chasse et les combats. Bois, fer forgé, bague de cuivre et de fer.
Madagascar, fin XIX ème début XX ème siècle.
169 - 153cm

Estimation : 350/400 €



157

Figure culturelle présentant un personnage au nez en forme de bec d'oiseau plongeant. Ce visage s'inscrit dans un aplat oblongue, le front sculpté en relief. Les yeux sont projetés et la langue forme plusieurs arcs de cercle symboliques. Bois peint avec des colorants naturels.

Mont Washkuk, Papouasie Nouvelle Guinée.

146x40cm

Estimation : 500/700 €



158

Bol probablement à libation, noix de coco à décor incisé.

Ile de Timor, Indonésie.

14,5cm

Estimation : 80/120 €

Adjugé : 70 €



159

Rare masque en vannerie "Jipae" en fibres de rotin. Il s'agit uniquement de la partie supérieure du masque couvrant la tête et le torse. La pièce est peinte de rayures horizontales en ocre rouge alternant avec des rayures blanches (chaux). Il montre des décors de graines de Coix, des plumes ainsi que des perles de bois de forme tubulaire. Ce masque de petites dimensions a été probablement fait pour un enfant, dans le cadre de rites d'initiation.

83 x 45 cm.

Indonésie, Papouasie occidentale, Peuple Asmat (région centrale mer d'Arafura et côte de Casuarina).

bibliographie: Pour des pièces similaires, voir Konrad Gunter, Ursula Gunter, Tobias, Schneebaum. Asmat. Leben mit den Ahnen. Glashütten : F. Brückner, 1981, page 162-164.

Estimation : 200/250 €

Adjugé : 150 €



160

Grand tambour de cérémonie, la poignée est agrémentée de figures d'oiseaux et de formes diverses s'imbriquant les unes dans les autres avec équilibre. Motifs serpentiformes sur le fut de résonance. Bois patiné par l'usage et le temps, peaux animales, rotins et matières fétiches localisées.

Asmat, Papouasie Occidentale.

142x30cm

Estimation : 700/900 €



161

Effigie funéraire en forme de poteau en bois de fer (sek), sculpté d'une tête d'homme. Il porte avec fierté son chapeau traditionnel (tepà). Le visage du personnage montre des traits stylisés (yeux, nez, oreilles, bouche) tout en donnant une impression naturaliste. La pièce formait la partie supérieure d'un poteau de deux à trois mètres de hauteur. Marques d'usures (légère cassure sur la partie inférieure de la base). Le poteau commémoratif, sculpté à l'occasion d'une grande fête, était placé à côté de la maison du défunt ou encore sur la berge de la rivière.

Indonésie, Kalimantan Est, Modang Wehèa

90 x 24,8cm

Estimation : 450/550 €



162

Masque de cérémonie. Ecorce, bois, plumes, toiles d'araignée, fibres végétales et matières diverses.

Ile de Malekula, Vanuatu.

39x39cm

Provenance : Collection Koos Knol, Pays Bas

Estimation : 300/500 €

Adjugé : 250 €



163

Masque de cérémonie initiatique en bois, écorce, raphia et fibres végétales. Malekula, Vanuatu.

29cm.

Provenance : Collection Koos Knol, collecté en 2008/2009, ce dernier ayant assisté à la cérémonie

Estimation : 300/500 €



164

Plat cérémoniel de forme allongée et oblongue. Il est agrémenté à chaque extrémité de la figure ancestrale d'un homme-crocodile. Bois, ancienne patine d'usage brune épaisse par endroits, fissures consolidées.

Région du fleuve Ramu, Papouasie Nouvelle Guinée.

65x17,5 cm.

Estimation : 120/180 €

Adjugé : 120 €



165

Bouclier asmat du style de l'amont. Il a été coupé dans un contrefort d'arbre de la mangrove, d'où sa forme recourbée. Sur le recto la pièce est décorée de grands motifs stylisés gravés en couleurs vives : jaune, ocre et noir sur le fond blanc. Le motif de nombril ressort au centre entouré de motifs allongés évoquant des ornements de nez en coquillage des hommes. Le verso, de couleur sombre, montre une large rainure au centre.

164,5 x 7

Indonésie, Papouasie occidentale, Province de Papua, Sud-Est de la région asmat, en amont des rivières Brazza et Saris

Estimation : 400/600 €



166

Lance cérémonielle, la partie haute présente une pointe de flèche en obsidienne recouverte d'un amalgame terreux et résineux permettant son maintien sur la lance. Bois, ancienne patine d'usage, amalgame terreux, colorant minéral blanc et obsidienne.

Iles de l'Amirauté.

135cm

Provenance : Collection privée, Amsterdam.

Estimation : 180/220 €



167

Plastron ornemental de statue ou de masque cultuel. Il présente une belle mosaïque de coquillages cousus les uns à côté des autres et formant un décor concentrique. Coton tissé, vanneries, coquillages et colorants.

Sepik, Delta Ramu, Papouasie Nouvelle Guinée

56x39cm

Estimation : 180/220 €



168

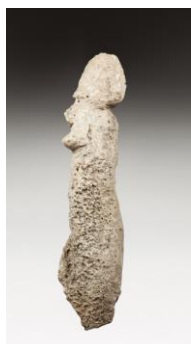
Grande coupe cérémonielle "Tina", elle est sculptée sur les parois externes d'un puissant être mythique "kanis", ces êtres sont représentés sous la forme d'un personnage debout aux formes stylisés, les bras levés personnifiant les ailes d'un oiseau marin. Nous pouvons voir également quatre scolopendres en relief. Bois, ancienne patine d'usage brune, légèrement épaisse par endroit.

Iles Tami , Golf Huon.

Bibliographie: Didier Zanette, " Cent ustensiles de cuisine de Mélanésie", DZ Edition Nouméa, 2012. Page 116, fig. 78 pour une coupe très proche.

129x61 cm.

Estimation : 500/700 €



169

Très ancienne idole présentant un buste d'ancêtre, le nez en relief de forme triangulaire et la coiffe ornée d'un chignon ovoïde. Pierre calcaire érodée par le temps et les intempéries.

Archipel des Salomon, Ile de nouvelle Géorgie.

Collectée dans les années 1970/1980 par Monsieur KOOS KNOL dans la Région Marovo Lagun.

85x14 cm.

Estimation : 1500/2500 €



170

Lance de danse et de combat à décor ajouré et spiralé sur la partie haute. Bois, ancienne patine d'usage.

Asmat, aire Appi, Papouasie Occidentale.

202cm

Estimation : 120/180 €

Adjugé : 90 €



171

Lance de cérémonie et de combat à décor spatulé et ajouré de motifs à symbolique florale. Bois, restes de colorant minéral ocre rouge.

Asmat, côte Kasuarin, Papouasie Occidentale.

212cm

Estimation : 120/180 €

Adjugé : 160 €



172

Rame cérémonielle, elle est ornée sur le bas d'une tête ancestrale avec rinceaux floraux et sur la partie haute de trois oiseaux, le bec ouvert, les uns sur les autres. Bois, marques d'usage.

Asmat. Sawa Irma, Papouasie occidentale

379cm

Estimation : 180/220 €

Adjugé : 520 €



173

Rame cérémonielle ornée sur la partie haute de la figure ancestrale personnifiant deux oiseaux stylisés face à face et auréolé d'un serpent ondulant.

Iles Trobriand ou D'Entrecasteaux, Papouasie Nouvelle Guinée

315cm

Provenance : Collection privée, Amsterdam; Collecté par Mme Lesle Martens, dans les années 1970.

Estimation : 150/250 €

Adjugé : 120 €



174

Rama cérémonielle présentant sur la partie haute un personnage assis à même le sol, une main posée sur le menton dans un geste symbolique. La partie basse spatulée est ornée en relief de rinceaux floraux. Bois, ancienne patine d'usage miel et rousse brillante par endroits.

Asmat. Sawa Irma, Papouasie Occidentale.

269cm

Estimation : 180/220 €

Adjugé : 370 €



175

Lance utilisée pour la pêche en bambou et bois avec ancienne patine d'usage.

Asmat, région Mappi, Papouasie Occidentale.

224cm

Estimation : 50/80 €

Adjugé : 50 €



176

Panneau décoratif en bois de sagoutier en forme de bouclier. Il montre une inspiration religieuse liée au Christianisme dans le décor (« Sacré-Cœur de Jésus » et croix en haut), combinée à des motifs géométriques et stylisés traditionnels. Au verso, se trouve une longue rainure (la pièce a été probablement réalisée sous les auspices de la mission catholique d'Agats, fin des années 1960-début 1970). Indonésie, Papouasie occidentale, Province de Papua, aire asmat centrale.

143,5x30 cm.

Estimation : 300/400 €

Adjugé : 230 €



177

Plat à kava sur quatre pieds. La partie haute formant une tortue luth stylisée. Bois à patine brune et rousse brillante.

Ile de Massim, Papouasie Nouvelle Guinée.

49x35x13cm

Estimation : 500/700 €



178

Pierre magique, elle est sculptée de quatre masques stylisés, les yeux ouverts, conférant à cette œuvre une expression intemporelle. Pierre sculptée et semi-poli, anciennes traces d'enfouissement sur sa base, restes de colorants localisés.

Iles d'Ambrym, Vanuatu, première moitié du XXème (ou peut être antérieur)

34x18cm.

Estimation : 300/500 €



179

Herminette atypique composée d'un manche en bois léger et d'une ligature de rotin tressée. La fine lame très allongée est en bois décoré de motifs curvilinéaires (pigments rouges et noirs), elle se termine par une pointe en corne.
Indonésie, Papua (probablement région du lac Sentani)
69 cm.

Estimation : 120/180 €



180

Kris au dessin élégant. La poignée en bois sombre est ornée d'une figuration anthropomorphe stylisée. La partie wrangka est réalisée en bois brun clair brillant. L'étui en laiton uni confère une sobriété l'ensemble. Enfin, la fine lame à ondulations (berluk) montre un pamor raffiné aux motifs moirés (récent).

42, 5 x 12, 6

Indonésie, Java Central, Jogjakarta, Javanais

Estimation : 120/180 €



181

Couteau dans son fourreau, la garde est en ivoire marin à belle patine miel et rousse et le haut du fourreau agrémenté d'un décor floral incisé.

Timor ou îles voisines, Indonésie, XIX^{ème} siècle.

29,5x7cm

Estimation : 120/180 €

Adjugé : 260 €



182

Brassard constitué de deux dents de phacochère, de rotin tressé et agrémenté d'une figure ancestrale en bois avec coiffe en crin de cheval. Patine d'usage

Ifugao, Phillipines.

11x11cm

Estimation : 120/180 €

Adjugé : 100 €



183

Lance de palais agrémentée sur la partie haute d'une large bague à décor de rinceaux floraux. La lance est couverte d'une protection en écorce, fourrure et fibres végétales.

Indonésie, Kalimantan, fin XIX^{ème} début XX^{ème} siècle.

190cm

Provenance : Collection Pierre René Bauquis, Paris, collecté in situ dans les années 1970.

Estimation : 180/220 €

Adjugé : 220 €



184

Tambour en forme de sablier. Bois dur, ancienne patine d'usage brune.
Province de Madang, Papouasie Nouvelle Guinée.
48,5x13cm

Provenance : acquis par son actuel propriétaire à Michael Hamson.

Estimation : 150/250 €

Adjugé : 120 €



185

Grande épée à lame ondulante. La garde est en bois recouverte de rotin tressé. Marques d'usage.
Indonésie.
70,5x12,5cm

Estimation : 50/80 €



186

Collier torque de chasseurs de tête composé de rondelles de bois noirci de taille décroissante enfilées sur une structure rigide de laiton.
Ile de Nias, Indonésie.
Diamètre : 28cm

Estimation : 150/250 €



187

Appuie nuque tripode en bois avec ancienne patine d'usage miel et rousse brillante.
Rendille, Kenya.
16x34cm

Estimation : 80/120 €

Adjugé : 90 €



188

Appuie-nuque tripode, chaque extrémité sculptée en forme d'oiseau stylisé. Bois, ancienne patine d'usage miel, incrustation de métal.
Turkana, Soudan.
31x53cm

Estimation : 180/220 €

Adjugé : 160 €



189

Deux appuis nuque en bois avec ancienne patine d'usage rousse et brune suintante par endroits.

Sidama, région de Sidamo, Ethiopie.

17x16,5 et 15,5x19 cm.

Estimation : 80/120 €

Adjugé : 70 €



190

Ensemble de deux appui-nuques en bois accompagné de leurs poignets en cuivre et peaux, patinés par l'usage et le temps.

Chakam et Mursi, Ethiopie.

19x22.5cm et 19x18cm.

Provenance : Collection Pierre René Bauquis, Paris

Estimation : 100/150 €

Adjugé : 90 €



191

Ensemble de deux appuis nuques en bois de forme équilibrée. ils présentent des marques d'usage ainsi qu'une patine miel et rousse brillante par endroit.

Barki, Somalie.

16x16cm ; 16x18cm.

Provenance : Collection Pierre René Bauquis, Paris

Estimation : 60/90 €

Adjugé : 90 €



192

Ensemble composé de deux appui-nuques en bois, patinés par l'usage et le temps.

Sidama, Région de Sidamo, Ethiopie.

17x20cm ; 15x15

Nous joignons un appui-nuque en bois avec patine d'usage rousse et miel brillante.

Oromo, Ethiopie.

16x15cm.

Provenance : Collection Pierre René Bauquis, Paris

Estimation : 140/180 €

Adjugé : 150 €



193

Appui nuque tripode agrémenté de deux têtes de cheval stylisé à chaque extrémité. Il est accompagné de sa lanière réalisée en cuir tressé. Bois, ancienne marque d'usage.

Turkana, Soudan.

23x52cm

Estimation : 180/220 €

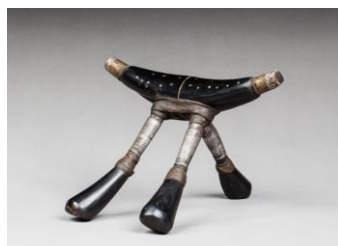


194

Rare appuie nuque en arc de cercle reposant sur quatre pieds. Bois, anciennes marques d'usage.
Turkana, Soudan.
18x44cm

Estimation : 180/220 €

Adjugé : 180 €



195

Appuie nuque tripode réalisé en corne de buffle, cuivre, fer tressé et cuir. Marques d'usage.
Nord Mali.
16,5x23cm

Estimation : 280/320 €

Adjugé : 450 €



196

Urne cultuelle, en forme d'obus, dont il manque la partie haute. Elle est agrémentée d'un intéressant décor ancestral modelé en relief. Ces motifs, dont la signification est aujourd'hui mystérieuse, ont perduré dans le temps, grâce aux scarifications réalisées sur le corps des hommes et des femmes de ces régions et dont la tradition perdue encore de nos jours. Ces motifs nous montrent que celle-ci prend sa source dans les temps les plus anciens. Terre cuite beige et orangée, manques visibles.
Bura, Niger, 1300-1600 Ap J-C.
70.5X21cm.

Estimation : 200/300 €



197

Archaïque vase à décor incisé et modelé en relief.
Djenné, Mali.
34x27cm

Estimation : 80/120 €

Adjugé : 80 €



198

Ensemble de deux anciennes poteries Mali.
57 - 35cm

Estimation : 50/80 €

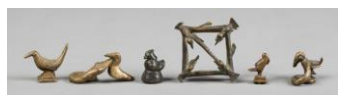


199

Buste de jeune dignitaire, les paupières mi-closes à l'expression intériorisée. Terre cuite orangée (bras cassé collé, manques visibles).
Katsina, Nigéria, 500 avant - 300 après JC.
14,5x8,5x9,5cm
Provenance : Ancienne collection Patti C. Birch, USA ; Art for Eternity, New York, le 8 aout 2011, ref/8639.

Estimation : 250/350 €

Adjugé : 200 €



200

Ensemble de cinq poids à peser la poudre d'or figuratifs Ashanti, Ghana et un poids à opium, Birmanie. Laiton, ancienne fonte à la cire perdue.
5,5 - 3 - 7 - 2,5 - 2,3 - 2,5cm

Estimation : 80/120 €

Adjugé : 70 €



201

Ensemble de quatre poids anthropomorphes et zoomorphes. Laiton, ancienne fonte à la cire perdue.
Ashanti, Ghana.
4 - 4 - 8 - 3cm

Estimation : 60/90 €

Adjugé : 120 €



202

Ensemble de quatre poids zoomorphes. Laiton, ancienne fonte à la cire perdue.
Ashanti, Ghana.
8,5 - 4 - 6 - 7cm

Estimation : 120/180 €

Adjugé : 120 €



203

Ensemble de quatre poids zoomorphes utilisés pour peser la poudre d'or. Laiton, ancienne fonte à la cire perdue.

Ashanti, Ghana.

8 - 4,5 - 3,5 - 4cm

Estimation : 80/120 €

Adjugé : 80 €



204

Ensemble de quatre poids zoomorphes, cinq pinces de crabe et un coquillage utilisés pour peser la poudre d'or. Laiton, ancienne fonte à la cire perdue.

Ashanti, Ghana.

De 1,2 à 5,6cm

Estimation : 80/120 €

Adjugé : 120 €



205

Ensemble de trois poids (personnage avec pipe, gazelle et arachide); une boite, un ornement de personnages, un pendentif de devin et un pendentif indéterminé. Laiton, ancienne fonte à la cire perdue.

Ashanti, Ghana et Gan, Burkina Faso et Senoufo, République de Côte d'Ivoire.

5,2 - 6,2 - 2,6 - 6 - 3,7 - 4,3 - 5cm

Estimation : 60/90 €

Adjugé : 60 €



206

Ibedji féminin présenté debout sur un piédestal circulaire. Ses pieds sont de proportions puissantes et son visage scarifié. Bois, ancienne patine d'usage miel et brune, brillante par endroits. Perles de traite.

Yoruba, Nigéria.

25,5x8,5cm

Estimation : 140/180 €

Adjugé : 140 €



207

Ibedji masculin portant une coiffe phallique. Bois, ancienne patine d'usage rousse et miel brillante.

Yoruba, Nigéria.

24cm

Estimation : 80/120 €

Adjugé : 80 €



208

Ibedji féminin présenté debout, les membres inférieurs de proportions puissantes. Elle porte des anneaux aux chevilles et des ornements sur son corps nu. Bois, ancienne patine d'usage miel et brune brillante par endroits, laiton et fer, perles de traite noires et bleues. Yoruba, Nigéria.

29,5x9cm

Estimation : 250/350 €



209

Ibedji féminin, les bras détachés du corps. Bois avec ancienne patine d'usage brune et miel, cauris et cordelettes.

Yoruba, Nigéria.

22,5cm

Estimation : 100/150 €



210

Ibedji féminin, à la belle expression intériorisée. Bois, colorant minéral ocre rouge, cauris, ancienne patine d'usage miel et brune brillante par endroits.

Yoruba, Nigéria.

26,5x8cm

Estimation : 150/250 €

Adjugé : 150 €



211

Paire d'ibedji masculin féminin, présentés sur un piédestal circulaire. Coiffe architecturée vers le haut. Bois, ancienne patine d'usage brune.

Yoruba, Nigéria.

28 - 28cm

Estimation : 400/700 €



212

Ibedji masculin présenté debout, les mains posées sur les hanches. Bois, ancienne patine d'usage brune. Perles locales en noix de coco.

Yoruba, Nigeria.

26,5x7 cm.

Estimation : 60/90 €

Adjugé : 120 €



213

Ibedji masculin, les bras détachés du corps et le visage scarifié. Bois dur, ancienne patine d'usage miel et brune, les yeux sont incrustés de métal, perles de traite et cordelettes.
Yoruba, Nigéria.
26,5x8 cm.

Estimation : 80/120 €



214

Grand Ibedji masculin présentant un personnage debout en semi-érection, la bouche ouverte montrant les dents. Bois, ancienne patine d'usage brune et rousse brillante, perles de traite, traces de colorant minéral.
Yoruba, Nigeria.
36,5x9 cm.

Estimation : 300/500 €



215

Ibedji masculin, le ventre et le dos ornés de scarifications. Bois, ancienne patine d'usage miel et brune brillante, perles de traite.
Yoruba, Nigéria.
23,5x9cm

Estimation : 120/180 €

Adjugé : 95 €



216

Fétiche présentant une figure ancestrale, le visage scarifié et le corps enveloppé de matières fétiches maintenues par un tissu. Bois, anciennes marques d'usage, tissus et matières diverses.
Tekké, République Démocratique du Congo.
29,5x6cm

Estimation : 500/700 €

Adjugé : 400 €



217

Masque de danse, la bouche projetée et les joues sculptées en pointes pyramidales. Bois dur, ancienne patine d'usage laquée brune et marques de portage interne.
Dan, République de Côte d'Ivoire.
24x15,5cm

Estimation : 500/700 €

Adjugé : 700 €



218

Statue masculine présentant un ancêtre assis à l'expression intense. Bois très dur, marques d'usage.

Yoruba, Bénin.

28x8,5cm

Estimation : 200/300 €



219

Statue féminine, elle est présentée debout et porte son enfant dans le dos. Son torse est orné de scarifications et son visage présente une expression douce et sereine. Bois, ancienne patine d'usage rougeâtre et miel brillante par endroits.

Baoulé Gouro, République de Côte d'Ivoire.

30,5x10cm

Estimation : 220/280 €

Adjugé : 220 €



220

Masque de grade présentant un masque surmonté d'une excroissance vulvoïdale se terminant par une tête ancestrale. Bois, ancienne patine d'usage miel et brune.

Eket, Nigéria.

37,5x7,5cm

Estimation : 80/120 €

Adjugé : 2500 €



221

Masque de danse présentant un visage la bouche ouverte les traits exorbités. Bois, parchemin, métal, marques d'usage

Dan Kran, République de Côte d'Ivoire.

23,5x14cm

Estimation : 80/120 €

Adjugé : 70 €



222

Appuie nuque en bois à patine d'usage brune.

Luba, République Démocratique du Congo.

16x15cm

Estimation : 280/320 €

Adjugé : 280 €



223

Fétiche présenté debout sur des jambes puissantes. Son visage scarifié est surmonté d'une coiffe à crête sagittale. Bois, ancienne patine d'usage brune et naturelle.

Teké, République Démocratique du Congo.

28x6,5cm

Provenance : Collection privée, Paris; ex Pierre Dartevelle, Bruxelles.

Estimation : 300/500 €

Adjugé : 300 €



224

Statue Janus féminin masculin, ils sont présentés debout, dos à dos. Bois, ancienne patine d'usage miel et brune brillante.

Luba, République Démocratique du Congo.

22,5x9,5cm

Provenance : Collection privée, Paris; ex Lucas Ratton, Paris.

Estimation : 600/900 €

Adjugé : 550 €



225

Poupée de fécondité Akuaba. Elle présente des formes caractéristiques. Le visage s'inscrivant dans un espace discoïdale, les arcades sourcilières, le nez, la bouche et les yeux sculptés en relief. Bel équilibre des formes. Bois, ancienne patine d'usage miel brillante, petites perles de traite bleue sur une oreille.

Ashanti, Ghana.

35,5x15cm.

Provenance : Collection Privée, Paris; ancienne collection Yann Lundberg, Malmö, Suède.

Estimation : 1500/2500 €



226

Superbe récade de messenger agrémentée sur la lame d'un coq et de motifs floraux incisés. Le manche est orné de médaillons en fer découpé, symbolisant la lune et le soleil, motif cruciforme indéterminé. Bois, ancienne patine d'usage miel et rousse brillante, fer forgé, découpé.

Fon, Dahomey, Benin, XIX ème siècle.

54x22cm

Provenance : Collection privée, Paris, ex Pierre Dartevelle, Bruxelles.

Estimation : 500/700 €

Adjugé : 1500 €



227

Récade présentant un buste de femme, à la coiffe originale sculptée sur l'arrière. Elle porte son enfant dans le dos et présente sur le ventre des symboles associés au clan et à son statut. Sa bouche est ornée de la hache bifide associée probablement au Dieu de la Foudre. Bois peint, fer forgé, ancienne patine d'usage. Porte un vieux numéro d'inventaire sur le socle.

Fon, Dahomey, Benin, fin XIX ème début XXème siècle.

36x15cm

Provenance : Collection privée, Paris; ex Pierre Dartevelle, Bruxelles.

Estimation : 350/450 €

Adjugé : 400 €



228

Statue féminine, elle est présentée debout sur des jambes en zig zag et des pieds puissants. Ses bras longilignes reprennent l'articulation des jambes et son visage ovoïde présente une expression douce et intériorisée. Bois, ancienne patine d'usage rougeâtre, brillante par endroits.

Jukum, Nigéria.

51,5x11cm

Provenance : Collection privée, Paris; ancienne collection du Dr John Dintenfasse.

Estimation : 700/900 €



229

Poupée de fécondité présentant un personnage féminin aux belles formes stylisées. Le revers de la tête agrémenté de symboles incisés. Bois, ancienne patine d'usage miel brillante par endroits.

Fanti, Ghana.

35x6,5cm

Estimation : 400/700 €



230

Fétiche, le corps enveloppé de matières aux vertus prophylactiques. Son visage est couvert avec originalité d'anciens clous de tapissier en laiton. Bois, ancienne patine d'usage brune et miel.

Songye, RDC.

14x4,5cm

Estimation : 300/500 €

Adjugé : 650 €



231

Haut de canne ou de sceptre présentant sur la partie haute un joueur de tambour enrichi d'un sac de matières fétiches en tissu rouge d'importation. Bois, ancienne patine d'usage miel et brune, fer forgé et matières diverses.

Yaka Suku, République Démocratique du Congo, probablement fin XIX ème ou début XXème siècle.

58cm

Estimation : 300/500 €



232

Statue Alusi diminutive présentant un ancêtre masculin debout. Le ventre de forme généreuse symbolisant un concept d'aisance et de fertilité. Le haut du visage est sculpté d'une visière à décor de striures. Bois, recouvert par endroits d'un ancien amalgame de colorant naturel ocre jaune, rouge et blanc.

Igbo, Nigéria.

44,5x15cm

Provenance : Collection Privée, Paris; ancienne collection Mark Eglinton, USA.

Estimation : 600/900 €



233

Tête de reliquaire présentant sur la partie haute un beau visage à l'expression éveillée. Le front orné d'un décor en forme de vagues, probablement à symbolique aquatique. Bois, recouvert de feuilles de laiton découpées, poinçonnées et agrafées. La hampe est ornée de feuilles de cuivre enroulées.

Kota groupe Mahongwé, Gabon.

24,5x10x6,5cm.

Provenance : Musée de BergenDal, Hollande.

Estimation : 2500/3500 €

Adjugé : 2500 €



234

Poupée de fécondité présentant un personnage féminin debout sans les bras, le corps entièrement recouvert de cuivre. Son visage est agrémenté de scarifications incisées.

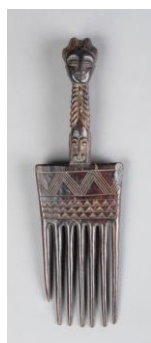
Bois, cuir, ancienne patine d'usage.

Mossi, Burkina Faso.

34,5x7,5cm

Provenance : Collection Privée, Paris; ancienne collection du Pr. Felix Pelt, Amsterdam.

Estimation : 320/380 €



235

Peigne traditionnel présentant sur la partie haute une tête ancestrale avec coiffe à plusieurs lobes surmontant une tête de buffle aux belles formes stylisées. Bois, ancienne patine d'usage brune et miel brillante.

Baoulé, République de Côte d'Ivoire.

26x8cm.

Estimation : 350/450 €

Adjugé : 320 €



236

Rare maternité présentée debout et tenant son enfant sur le devant. Son visage est orné de scarifications caractéristiques à cette ethnie. Il présente une expression intériorisée accentuée par des yeux en grain de café. Bois dur, ancienne patine d'usage brune et miel brillante par endroits.

Bena Lulua, République Démocratique du Congo.

33x10,5cm

Provenance : Ancienne collection Jerry Dannenberg, New York.

Estimation : 1800/2200 €



237

Fétiche présenté debout, le regard accentué par des incrustations de cauris. Les bras sont agrémentés de plusieurs amulettes maintenues par des anneaux de cuivre. Bois, ancienne patine d'usage miel et brune.

Songye, République Démocratique du Congo.

22,5x4,5cm

Estimation : 350/450 €

Adjugé : 500 €



238

Etrier de poulie de métier à tisser surmonté d'un buste féminin. La poitrine mise en évidence en signe nourricier. Bois, ancienne patine d'usage miel et brune.

Baoulé, République de Côte d'Ivoire.

25cm.

Provenance : Ancienne collection Mark Eglinton, USA.

Estimation : 350/450 €



239

Statue masculine présentée sur un piédestal circulaire et orné d'un décor gravé concentrique. Il est présenté debout, les genoux légèrement fléchis, les fesses et les mollets mis en évidence comme il est d'usage. Ses mains sont posées sur le ventre dans un geste de bienséance. La tête et le cou sont agrémentés de plusieurs scarifications en relief. La coiffe est architecturée avec équilibre par des nattes et chignons sculptés avec minutie et maîtrise.

Bois dur, ancienne patine d'usage légèrement suintante.

Baoulé, République de Côte d'Ivoire.

37x9cm

Provenance : Ex Mark Eglinton, New York.

Estimation : 1600/1900 €

Adjugé : 1420 €



240

Statue fétiche avec un plateau sur la tête destiné à contenir des matières aux vertus prophylactiques. Elle présente un buste ancestral, les mains posées sur l'ombilic dans un geste symbolique. Son visage arbore une belle expression intériorisée. Bois dur, très ancienne patine d'usage, tissus et perles de traite.

Luba Hemba, République Démocratique du Congo.

28x13x14,5cm

Provenance : Collection privée, Paris, ex Lucas Ratton, Paris.

Estimation : 2000/3000 €



241

Poupée de fécondité Akuaba. Bois, perles de traite, ancienne patine d'usage brune et miel brillante par endroits.

Ashanti, Ghana.

28x13cm

Estimation : 250/350 €

Adjugé : 250 €



242

Petit fétiche de chasse ou de guérison. Le corps recouvert d'une charge magique et maintenu par un vieux tissu d'importation. Bois, ancienne patine d'usage miel.

Teke, République Démocratique du Congo.

10,5x3,5cm

Provenance : Ancienne collection de Maitre Tom Peter, Amsterdam.

Estimation : 120/180 €

Adjugé : 340 €



243

Sceptre probablement de commandement présentant un personnage debout. Les bras positionnés dans le dos. Son corps, ainsi que la partie haute est agrémenté d'anciens clous de tapissier en laiton. Bois à patine d'usage brune.

Attié, République de Côte d'Ivoire.

36,5x4,2cm

Estimation : 400/700 €



244

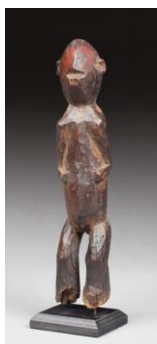
Haut de harpe présentant une figure féminine juvénile. Les seins mis en évidence dans un signe nourricier. Bois, ancienne patine d'usage brune.

Senoufo, République de Côte d'Ivoire.

18,5x5cm

Estimation : 180/220 €

Adjugé : 140 €



245

Statuette présentant un personnage hermaphrodite debout. Le visage aux traits épurés, la bouche ouverte et l'arrête nasale le délimitant avec harmonie. Bois avec ancienne patine d'usage brune et rougeâtre.

Montol, Nigéria.

26cm

Provenance : Ex John Dintenfass, New York.

Estimation : 250/350 €

Adjugé : 260 €



246

Masque de danse N'Tomo, il présente un visage expressif le front bombé surmonté d'un peigne à six dents et de deux petites cornes sur l'avant symbolisant l'esprit de l'antilope. Ce masque est recouvert d'une mosaïque de cauris et de graines rouges. Bois dur, ancienne patine d'usage, traces de portage interne.

Bambara, région de Segou, Mali.

52x24cm.

Provenance : Collection privée, Paris; ancienne collection du peintre Cobra C.O Hulten, Malmö, Suède.

Estimation : 3000/5000 €

Adjugé : 3000 €



247

Masque d'initiation de type féminin, il présente un visage cubiste, les yeux ornés d'un bandeau. La bouche et le nez sculptés en relief. Le front bombé, ainsi que le bas du masque, sont ornés de striures réalisées avec minutie et équilibre. Bois, ancienne patine d'usage brune. Traces de portage interne, restes de colorant minéral blanc.

Songye, République Démocratique du Congo.

38x19cm

Provenance : Collection Privée, Paris, ex Yann Lundberg, Suède.

Estimation : 1500/2000 €

Adjugé : 1600 €



248

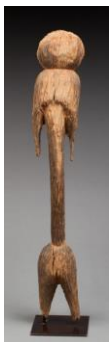
Statue masculine, présentée debout, les mains posées sur le bord du ventre dans un geste symbolique. Les oreilles sont sculptées avec originalité en relief et le visage exprime un concept de satisfaction et de bienséance. Bois, traces de colorant minéral ocre rouge, ancienne patine d'usage.

Montol, Nigéria.

41x9cm

Provenance : Collection privée, Paris; ex John Dintenfass, New York.

Estimation : 700/900 €



249

Statue présentant un personnage aux traits épurés et stylisés. La tête personnifiée par une excroissance hémisphérique. Bois dur, ancienne érosion du temps et restes de patine brune.

Moba, Togo.

56x9,5cm.

Provenance : Ex Mark Inglinton, USA.

Estimation : 300/500 €



250

Petit fétiche de chasse ou de guérison présentant un personnage debout avec charge ventrale de matières prophylactiques. Bois, ancienne patine d'usage miel.

Teké, République Démocratique du Congo.

13cm

Estimation : 140/180 €

Adjugé : 180 €



251

Petit fétiche présentant un chien à deux têtes, les yeux incrustés de verre. Le corps recouvert de clous avec charges de matières aux vertus prophylactiques.

Vili, République du Congo.

7,5x11,5cm

Estimation : 1800/2200 €



252

Masque heaume Guéléde sculpté d'un beau visage à l'expression juvénile, les joues et le front agrémentés de scarifications caractéristiques. Bois, ancienne patine rousse et brune, épaisse par endroits, traces de portage interne.

Yoruba, Nigéria.

21x33cm

Estimation : 2400/2800 €



253

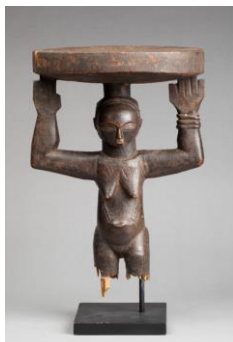
Rare fétiche de forme brute et conceptuelle, présentant un buste de personnage. Le nombril sculpté en relief, la bouche ouverte. Bois, ancienne patine d'usage brune et miel brillante.

Zandé, République Démocratique du Congo.

23,5x7cm

Estimation : 300/400 €

Adjugé : 280 €



254

Siège maintenu par une caryatide. Les bras de proportions puissantes, le ventre et le haut des seins ornés de scarifications. Son visage présente une belle expression intériorisée et sereine. Bois dur, ancienne patine d'usage brune et rousse, brillante par endroits.

Luba, République Démocratique du Congo.

39x27cm

Provenance : Collection privée, Paris; ex Michel Gaud, Saint Tropez.

Estimation : 2400/2800 €



255

Statuette hermaphrodite présentée debout sur un piédestal circulaire. Les mains aux doigts en éventail sont posées sur le ventre dans un geste nourricier. Bois dur, ancienne patine d'usage brune brillante.

Baoulé, République de Côte d'Ivoire.

38x6,5cm

Estimation : 400/700 €



256

Masque de danse présentant un beau visage à l'expression déterminée, les yeux ajourés en amande et le front bombé. Bois, belle et très ancienne marque d'usage interne. Traces de colorant minéral blanc et de peinture rouge par endroits.

Zandé, République Démocratique du Congo.

31x24cm

Provenance : Ex Pierre Darteville, Bruxelles.

Estimation : 2400/2800 €



257

Serrure de case ou de grenier à mil présentant un ancêtre féminin, les jambes agrémentées d'un décor étagé en cascade. Bois, fer découpé, ancienne patine d'usage.

Bambara, Mali.

57x45cm

Estimation : 250/350 €

Adjugé : 230 €



258

Hache, le manche effilé est agrémenté sur le haut d'un motif de tresses symboliques. La lame est également gravée d'un décor hachuré et en losange.

Bois, fer forgé, ancienne patine d'usage miel et brune brillante.

Zulu, Afrique du Sud, fin XIX ème siècle.

80x20cm

Provenance : Ex Yann Ferrandin, Paris.

Estimation : 300/500 €

Adjugé : 480 €



259

Cuillère cérémonielle d'un bel équilibre présentant sur la partie haute un motif symbolique ajouré et en relief. Le revers est gravé d'une tête stylisée avec équilibre. Bois, ancienne patine brune, légèrement épaisse par endroits.

Dan, République de Côte d'Ivoire.

47x13cm.

Estimation : 500/700 €

Adjugé : 650 €



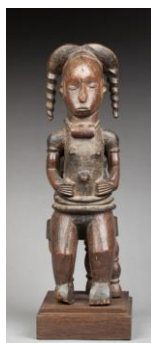
260

Rare réceptacle hémisphérique agrémenté sur les parois externes d'un beau décor de symboles spiralés et de motifs symbolisant probablement des graines d'Abia. Il se termine par une frise architecturée sur trois niveaux. Bois, ancienne patine d'usage miel et brune, légèrement cassée collée.

Kuba, République Démocratique du Congo.

19x26cm

Estimation : 500/700 €



261

Statue probablement commémorative présentant un personnage féminin de premier ordre assis sur un trône dans une position hiératique. Sa coiffe est aménagée avec originalité par deux nattes latérales plongeantes. Bois dur, ancienne patine d'usage brune et miel, légèrement épaisse par endroits.

Ibibio, Nigéria.

40x12cm

Provenance : Collection Privée, Paris; ex Yann Lundberg, Malmö.

Estimation : 1200/1800 €

Adjugé : 1100 €



262

Statue Masculine présentant un personnage campé sur des pieds puissants. Il tient dans ses mains des grelots cérémoniels et le haut de son ventre est orné de scarifications en relief. Son visage présente une belle expression hiératique et sa tête une coiffe aménagée en forme de casque. Bois dur, ancienne patine d'usage miel et brune.

Bembé, République Démocratique du Congo.

37,5x8x7,5cm

Provenance : Collection privée, Paris; ex Pierre Dartevelle, Bruxelles; ex Jerry Danenberg, New York.

Estimation : 2400/2800 €



263

Figure gardienne de relique sacrée. Elle présente un personnage accroupi, les mollets à la musculature marquée et le nombril sculpté en relief. Son visage arbore une belle expression intériorisée accentuée par les paupières mi-closes et les arcades sourcilières équilibrées. La coiffe comme il est d'usage est structurée par trois larges nattes en ronde bosse. Bois, ancienne patine d'usage brune brillante, traces de matières fétiches localisées.

Fang, Guinée Equatoriale ou Gabon, fin XIX ème début XX ème siècle.

33,5x10x8,5cm

Provenance : Ex Adrian Shlag, Bruxelles; ex Aloys Faust, Cologne, Allemagne; ex Wolfgang Nerlich, Munich, Allemagne.

Estimation : 3000/5000 €



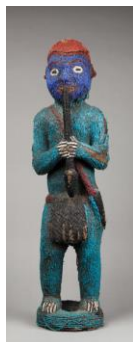
264

Masque cimier de type guelede. Il est sculpté d'un visage juvénile, les joues peintes et scarifiées. Bois, ancienne patine d'usage brune et miel, restes de colorant minéral blanc localisé.

Yoruba, Nigéria.

17x24cm

Estimation : 500/700 €



265

Statue de chefferie présentant un haut dignitaire debout tenant précieusement une pipe cérémonielle dans ses mains, le corps et la visage est entièrement recouvert d'une mosaïque de perles cousues sur une structure en tissu primitif tissé. Bois, tissu, perles et matières diverses, ancienne patine d'usage.

Bamiléké, Cameroun.

83x24x18cm

Provenance : Collection privée, Paris; ex Yann Lundberg, Malmö, Suède.

Estimation : 4000/7000 €



266

Cuillère cérémonielle présentant sur le manche un beau décor de symboles gravés. Bois, ancienne patine d'usage miel.

Zimbabwe.

20,5x5,5cm

Estimation : 120/180 €

Adjugé : 120 €



267

Masque de corporation Kpélié. Il présente un visage agrémenté des traits de plusieurs animaux totems. Il est surmonté d'une figure féminine tenant symboliquement le haut des cornes du buffle solaire. Laiton, ancienne fonte à la cire perdue.

Senoufo, République de Côte d'Ivoire.

35x18cm

Estimation : 1500/2500 €



268

Statuette présentant un prêtre ou un dieu debout tenant un sceptre courbe dans l'une de ses mains et un réceptacle à potions dans l'autre. Bois dur, ancienne patine croûteuse par endroits.

Yoruba, Nigeria.

41x12,5 cm.

Provenance : Ex Philippe Raton, Paris; ex Serge Truly, Nîmes.

Estimation : 1500/2000 €



269

Cimier de danse "Epa" présentant un visage aux yeux et la bouche grande ouverte, surmonté d'un plateau sculpté d'un félin. La queue et les oreilles dressées aux aguets. Bois, ancienne patine d'usage. Colorant naturel, traces de portage interne.

Yoruba, Nigéria.

62x25cm

Estimation : 800/1200 €



270

Réceptacle cultuel ou peut être médicinal. La panse est modelée d'un personnage allongé à l'expression féline et surmonté de deux têtes janiformes, le regard dirigé vers le ciel. Leurs bouches ouvertes utilisées comme bec verseur. Terre cuite à patine brune.

Mambila, Cameroun.

40x17cm

Estimation : 300/500 €

Adjugé : 280 €



271

Boîte à poudre de padock présentant une tête ancestrale avec corne de jeune bélier et agrémenté à divers endroits de symboles géométriques associés à la royauté. Bois, ancienne patine brune épaisse par endroits.

Kuba, République Démocratique du Congo.

18,5x16x29cm

Provenance : Ancienne collection de Jean et Claudine Thouvenin, Nancy.

Estimation : 400/700 €

Adjugé : 320 €



272

Jeu variante de l'Awélé présenté sur un plateau avec piédestal en forme de losange et composé de 32 réceptacles contenant à l'origine des graines. Bois, anciennes marques d'usage.

Ethiopie.

19x64x31cm

Estimation : 250/350 €

Adjugé : 220 €



273

Statue ancestrale de proportions massives et puissantes. Elle est sculptée symboliquement d'un visage en projection à l'expression sauvage et guerrière. Bois dur, ancienne patine d'usage brune.

Tikar, Cameroun.

59x18cm

Estimation : 1400/1800 €



274

Petit couteau, conservé dans son fourreau d'origine en métal argentifère, galuchat et cuivre.

Tibet, XIX ème siècle.

17,5cm

Estimation : 120/180 €

Adjugé : 120 €



275

Poignard dans son fourreau agrémenté de feuilles de métal argentifère orné de rinceaux floraux, d'un blason et de divers oiseaux.

Yémen ou Mauritanie ?

37cm

Estimation : 200/300 €

Adjugé : 200 €



276

Couteau dans son fourreau d'origine, la garde est en os. Il est agrémenté d'un décor incisé et poinçonné de motifs floraux et symboliques.

Maroc, début du XXème siècle.

44cm

Estimation : 200/300 €

Adjugé : 180 €



277

Couteau dans son fourreau en feutrine et métal argentifère, à décor de blason avec inscriptions et de rinceaux floraux. La garde est en os avec éclat sur un bord.

Yémen ou Mauritanie ?

39cm

Estimation : 200/300 €

Adjugé : 190 €



278

Totem communément appelé support de rêve. Il présente un décor en chevron incisé avec régularité, des traces d'enfouissement ainsi qu'une très ancienne patine d'usage brune brillante et épaisse par endroits.

Ethiopie.

152x36cm

Provenance : Collection Pierre René Bauquis, Paris.

Estimation : 400/700 €

Adjugé : 1350 €



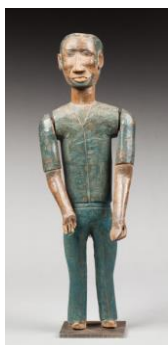
279

Ancienne ceinture cérémonielle agrémentée d'une mosaïque de perles de traite multicolores.

Zulu, Afrique du Sud

Estimation : 80/120 €

Adjugé : 50 €



280

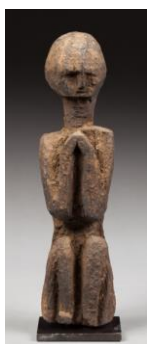
Rare marionnette aux bras articulés présentant un esclave noir américain vêtu à l'europpéenne. Bois polychrome, ancienne patine d'usage.

Sud des Etats-Unis, milieu XXème siècle environ.

41x14cm

Estimation : 150/250 €

Adjugé : 400 €



281

Divinité protectrice de source, des chemins ou des maisons. Elle présente un personnage accroupi, les mains en position de Namasté et le visage à la belle expression douce et accueillante. Bois, très ancienne patine d'usage, traces de projections rituelles localisées.

Népal, Hautes terres de l'Himalaya.

23x6x5cm

Estimation : 1500/2500 €



282

Fer votif présentant un personnage aux formes longilignes à la Giacometti, les bras levés vers le ciel symboliquement. Fer forgé, marques d'usage et ancienne patine.
Dogon, Mali.
38,5x8cm

Estimation : 250/350 €

Adjugé : 180 €



283

Très ancien phurbu présentant trois têtes caractéristiques surmontées d'une divinité bovine maintenant une clochette en laiton. Bois, ancienne patine d'usage brune et rousse brillante, fer forgé et tissus rouge.
Népal, Himalaya. XIX ème siècle
19,5cm

Estimation : 120/180 €

Adjugé : 150 €



284

Phurbu sculpté avec maitrise des têtes de divinité caractéristique. Bois dur, ancienne patine d'usage brune brillante.
Népal, XIX ème siècle.
23cm

Estimation : 100/150 €

Adjugé : 130 €



284bis

Phurbu avec pointe en fer forgé, sculpté de motifs rituelique en bois dur avec ancienne patine d'usage brune brillante. Tissus et fer forgé.
Nepal, Himalaya.
31,5cm

Estimation : 100/150 €

Adjugé : 160 €



285

Luth agrémenté de la figure totémique d'un dragon dans la partie haute.
Bois, cuir et cordelettes, patiné par l'usage
Mongolie,
62 cm

Estimation : 40/70 €

Adjugé : 150 €



286

Masque de danse à l'expression intériorisée, sa bouche est ouverte et la dentition représentée par des incrustations de métal sur la lèvre supérieure. Le front, dégagé, est délimité par une arrête médiane sculptée en relief. Bois dur, patiné par l'usage et le temps, tissu rouge d'importation et métal.

Dan, République de Côte d'Ivoire.

26x15cm

Estimation : 300/500 €



287

Masque de danse présentant le visage d'un chef à l'expression intériorisée. Bois, ancienne patine d'usage, traces de portage.

Tchokwé, République Démocratique du Congo.

24x13,5cm

Estimation : 700/900 €



288

Masquette de grade présentant un visage le nez longiligne et les yeux en amande à l'expression déterminée et vigoureuse. Bois, ancienne patine d'usage miel et brune, reste de kaolin localisé.

Lega, République Démocratique du Congo.

17,5x10 cm.

Estimation : 280/320 €

Adjugé : 360 €



289

Masque buffle, la tête de forme cubiste. Bois, ancienne patine d'usage, traces de projections rituelles et de colorants minéraux.

Numa, Burkina Faso.

41cm

Estimation : 180/220 €

Adjugé : 190 €



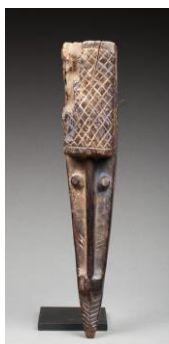
290

Chasse-mouche cérémoniel, il présente sur la partie haute un buste ancestrale à l'expression hiératique. La coiffe agencée par une crête sagittale et des nattes latérales disposées en cascade. Bois recouvert de feuilles d'or, tissu rouge d'importation et crin de cheval.

Baoulé, République De Côte d'Ivoire.

35x6 cm.

Estimation : 350/450 €



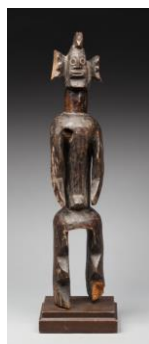
291

Cimier de cérémonie représentant un esprit ancestral associé à l'élément aquatique. Il s'inscrit dans un espace longiligne, le menton en pointe et le front cubiste agrémenté d'un décor hachuré. Bois dur, restes de colorants minéraux, ancienne patine d'usage, érosion du temps sur un côté.

Ijo, Nigéria
42x7cm

Estimation : 180/220 €

Adjugé : 380 €



292

Statue présentant un personnage debout, les articulations des jambes sont marquées par des incisions angulaires. Ses bras sont détachés du corps; ils prennent leurs sources sur son torse bombé. Les oreilles sont présentées en relief et sa coiffe agencée par une crête sagittale. Bois dur, ancienne patine d'usage.

Mumuye, Nigeria.
64x12 cm.

Estimation : 1000/1500 €



293

Ancien fer cultuel à trois excroissances ornées de grelots à son extrémité.
Dogon, Mali.

102x34cm

Estimation : 200/300 €



294

Autel cultuel Assen présentant sur la partie haute un dignitaire assis sur son trône avec des serviteurs devant lui et de nombreux symboles animaux figuratifs et abstraits associés à la vie rituelle du clan. Fer forgé, découpé, martelé, assemblé à chaud, pièces de monnaie, traces de polychromie localisées.

Fon, Dahomey, Benin.
104x32cm

Provenance: Acquis par son actuel propriétaire à l'ancienne galerie Pierre Robin, Paris, en 1986.

Estimation : 500/800 €



295

Ensemble de deux anciens fers cultuels Dogon, Mali.
141 - 140cm

Estimation : 150/250 €



296

Masque de danse agricole de la société initiatique Ntomo. Il présente un visage à l'expression juvénile, surmonté d'une coiffe en forme de peigne à cinq dents.
Bois, ancienne patine d'usage brune et épaisse par endroit. Menton cassé-collé à l'arrière.
Bambara, Mali.
44,5x14x9cm.

Estimation : 700/900 €

Adjugé : 650 €



297

Biface en silex, époque néolithique. Provenance : Montagne Essouana, Sahara Algérien

Estimation : 120/180 €

Adjugé : 100 €



298

Ensemble d'un bracelet Afrique de l'Ouest, une scène amoureuse Akan, Ghana; personnage tuant un serpent, Afrique de l'Ouest et trois figurines Akan et Senoufo, République de Côte d'Ivoire.

Bronze ou laiton, fonte à la cire perdue, patine d'usage.

10,5 - 5,5 - 4,5 - 16,5 - 8 - 8,5 cm

Estimation : 80/120 €



299

Porte pinceau en bois léger, il montre un décor à la peinture dorée. Motifs de fleurs de lotus et de feuilles.

Indonésie, île de Bali, Balinais

26 cm.

Estimation : 20/30 €

Adjugé : 10 €



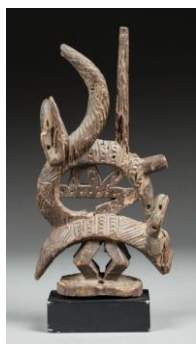
300

Masque de danse présentant un visage surmonté d'une coiffe agencée en cascade. Bois dur, ancienne patine d'usage brune.

Dan Basa, Libéria.

23x14,5cm

Estimation : 400/700 €



301

Cimier de cérémonie agraire présentant deux antilopes l'une sur l'autre aux belles formes stylisées. Bois, ancienne patine d'usage rousse et brune brillante par endroits. Quelques érosions du temps.

Bambara, Mali.

27x14 cm.

Estimation : 900/1100 €

Adjugé : 500 €



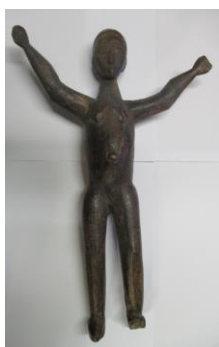
302

Paire de statuettes anthropomorphes formant un couple homme femme. Ils sont debout, les mains posées sur le bord du ventre dans un geste symbolique, la poitrine gonflée et leur visage de proportions cubistes et figuratives à l'expression intériorisée. Bois, cordelettes de coton, cauris, ancienne patine d'usage, restes de colorants minéraux en surface, ancienne érosion sur la base.

Lobi, Burkina Faso.

45x10,5 – 47x11cm

Estimation : 1800/2200 €



303

Statue anthropomorphe "Bateba" présentant un personnage aux bras ouverts. Bois à patine brune.

Lobi, Burkina Faso

42x25cm

Estimation : 60/80 €



304

Statuette Ibedji, elle présente un personnage féminin, le corps de proportions puissantes et massives. Ses bras sont détachés du corps et les mains détachées du corps dans un geste symbolique. Ses poignets et le torse sont agrémentés de petites perles de traite. Le prestige de cette œuvre est attesté par une multitude de cauris maintenus par des cordelettes. Ces coquillages sont probablement associés à la richesse et au bien-être de son propriétaire. Bois, ancienne patine d'usage miel et brune brillante, cauris, coton et perles de traite.

Yoruba. Nigeria.

26x10 cm.

Estimation : 600/900 €

Adjugé : 650 €



305

Ensemble de trois grands silex taillés (acheuléens?), 23cm, 19cm et 17cm et un percuteur. Région de L'Aisne.

Estimation : 100/200 €



306

Deux albums de photos comprenant notamment de nombreuses vues d'Afrique du Nord et d'Afrique noire. Tirages argentiques circa 1930.

Estimation : 200/300 €

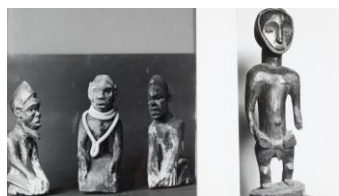


307

Ensemble composé de dix photos d'objets africains, tirages de presse argentiques. Circa 1970

18x24cm

Estimation : 30/50 €



308

Ensemble composé de dix photos d'objets africains, tirages de presse argentiques. Circa 1970
18x24cm

Estimation : 30/50 €

Adjugé : 5 €



309

Ensemble composé de douze photos d'objets africains, tirages de presse argentiques. Circa 1970
18x24cm

Estimation : 30/50 €

Adjugé : 5 €



310

Groupe de femmes africaines au miroir. Tirage sépia. Circa 1959.
16,5x21,5cm

Estimation : 20/30 €

Adjugé : 10 €



311

Quatre femmes d'Afrique noire en tenue traditionnelle. Tirage argentique, circa 1950.
16,5x21cm à vue. Encadrée

Estimation : 30/50 €

Adjugé : 10 €



312

Ensemble composé de deux tirages argentiques représentant des portraits de femmes de Haute Volta. Tirage argentique circa 1950.
13x8,5cm chaque à vue

Estimation : 80/120 €

Adjugé : 20 €



313

Groupe de femmes vues de dos, Angola. Tirage argentique circa 1950/60.
14,5x24cm

Estimation : 20/30 €

Adjugé : 20 €



314

Femme d'Afrique Noire de profil avec coiffe typique. Tirage argentique circa 50/60.
21x16,5cm à vue

Estimation : 20/30 €

Adjugé : 25 €



314bis

Tisserande de perles et poteaux cérémoniels. Indonésie. Deux tirages argentiques.
18x18cm

Estimation : 10/20 €

Adjugé : 10 €



315

Famille bédouine devant une tente. Egypte. Tirage albuminé circa 1880.
22x28cm

Estimation : 80/100 €



316

Chameliers devant les pyramides. Egypte. Tirage albuminé, circa 1870/80.
21,5x28cm

Estimation : 60/80 €

Adjugé : 60 €



317

Bédouins avec ânes. Egypte. Tirage albuminé circa 1870/80.
21x27,5cm

Estimation : 60/80 €

Adjugé : 60 €



318

Jeune homme avec âne bâté. Egypte. Arystotype circa 1900.
Coupé, collé au dos.
22x16,5cm

Estimation : 20/30 €



319

Femmes et enfants entourant un joueur de cithare. Egypte. Tirage albuminé, circa 1880.
Au dos, dessin à l'encre représentant un couple de bédouins.
21,5x28cm

Estimation : 120/160 €

Adjugé : 120 €



320

Groupe d'hommes et d'enfants nubiens. Tirage albuminé circa 1890.
20,5x26,5cm

Estimation : 60/80 €

Adjugé : 60 €



321

Charmeur de serpent. Egypte. Tirage albuminé circa 1880.
19,5x15cm

Estimation : 40/60 €

Adjugé : 40 €



321bis

Groupe de moissonneurs Kabyles. Tirage albuminé circa 1890.
19,5x26,5cm

Estimation : 80/120 €



322

Portrait de femme en pied vêtue traditionnellement. Afrique du Nord. Tirage albuminé
circa 1870.
22x17cm

Estimation : 40/60 €



323

Portrait de femme en pied vêtue traditionnellement et portant une jarre. Afrique du
Nord. Tirage argentique sur papier mat circa 1900.
28,5x15,5cm

Estimation : 60/80 €



324

Cavalier sur son cheval au galop. Afrique du Nord. Tirage albuminé circa 1880.
19x26,5cm

Estimation : 140/180 €



325

Cavalier sur son chameau dans le désert. Afrique du Nord. Tirage argentique circa
1900/10.
28,5x22,8cm à vue

Estimation : 140/180 €



326

Vue de temple. Egypte. Tirage au charbon circa 1950.
31x46,5cm

Estimation : 30/50 €

Adjugé : 20 €



327

Groupe de femmes avec enfant. Afrique du Nord. Tirage albuminé circa 1890.
24,5x19cm

Estimation : 70/90 €



328

Deux femmes encadrant un homme en uniforme. Afrique du Nord. Tirage argentique
circa 1920/30.
25x24,5cm

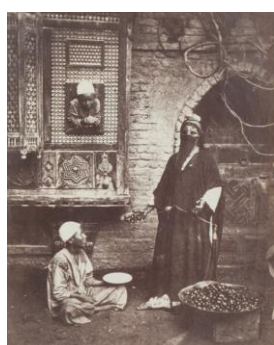
Estimation : 80/120 €



329

Homme portant un enfant dans ses bras. Tirage argentique circa 1930.
25,5x23,8cm

Estimation : 60/80 €



330

Femme et deux enfants en costumes traditionnels devant une habitation. Afrique du
Nord. Tirage albuminé circa 1870.
24x18,5cm

Estimation : 150/180 €



331

Mosquée de Mehmet Ali à la Citadelle, Caire, Egypte. Tirage albuminé circa 1870.
21,8x28cm

Estimation : 150/180 €



332

Groupe de musiciens, Mauritanie. Tirage albuminé circa 1880.
19x26cm

Estimation : 80/120 €



333

Ensemble composé de trois tirages argentiques circa 1900 montrant un intérieur d'église, une rue et un groupe d'hommes et de femmes devant des palmiers. Dakar. On joint un dessin à la plume titré "Dakar avant sa transformation"

Estimation : 80/120 €



334

Palais du Dolma Bahché, Istanbul. Tirage albuminé circa 1880/90.
26,3x34,5cm

Estimation : 150/180 €



335

IZIS BEDERMANS "Chameau couché". Israël. Tirage argentique circa 1970.
27,5x21,4cm à vue

Estimation : 220/280 €



336

HERNAN DIAZ "femme à la bassine sur la tête". Carthagène. Prise de vue marquée 68, tirage argentique postérieur circa 1990.
39,5x29,5cm

Estimation : 150/200 €

Adjugé : 500 €



337

FERNANDO URBINA "Amazonie colombienne" et "Village". Deux tirages argentiques signés et datés 1976 en bas à droite.
20,5x26cm chacun hors tout

Estimation : 120/180 €

Adjugé : 140 €



338

FERNANDO URBINA "Portraits d'enfants" et 'Jeune homme". Colombie. Trois tirages argentiques signés et datés 1976 en bas à droite.
26x20,5cm chacun hors tout

Estimation : 120/180 €

Adjugé : 140 €



339

DUPERLY "Gentlemen dans une allée". Bogota. Tirage albuminé circa 1880.
23x19cm

Estimation : 200/220 €

Adjugé : 400 €



340

VENTURELLO "Indiens du Catatumbo". Colombie. Six tirages argentiques circa 1940.
12x9cm

Estimation : 200/250 €

Adjugé : 1200 €



341

Famille d'indiens mexicains. Tirage argentique sur papier mat circa 1900.
11,5x16cm

Estimation : 80/120 €



342

NYERS "Indiens huichales". Mexique. Quatre tirages argentiques circa 1938.
25,5x21cm chaque

Estimation : 80/120 €



343

Ensemble composé de trois portraits d'atelier: un couple, un homme en habit de lumière et un bourgeois. Mexique. Tirages argentiques circa 1890.
29,8x24,5cm chaque hors tout.

Estimation : 60/80 €



344

ISMAEL ZAPATA "Indiens Chiapanecos". Mexique. Tirage argentique circa 1930.
20,6x25,4cm

Estimation : 60/80 €

Adjugé : 70 €



345

Portrait en pieds d'Emiliano Zapata. Tirage argentique postérieur circa 1980.
35x27,8cm

Estimation : 150/180 €

Adjugé : 160 €



346

Campement de zapatistes. Mexique. Tirage argentique circa 1910.
16x22cm

Estimation : 80/120 €

Adjugé : 100 €



347

Détectives autour d'une affaire criminelle. Mexique. Deux tirages réunis argentiques circa 1960.
12,5x35cm

Estimation : 30/50 €



348

R.J. CARMICHAEL "Femme mexicaine". Tirage argentique circa 1930 signé en bas à droite.
20,5x12,5cm

Estimation : 60/80 €



349

Vieil homme marchant avec un seau. Mexique. Tirage argentique circa 1920.
25,5x20,5cm

Estimation : 50/80 €



350

GUILLERMO KHALO "Directoire de la Banque Centrale Nationale du Mexique". Tirage argentique circa 1920.
25,5x20,5cm

Estimation : 120/180 €



351

Enfant mexicaine. Tirage argentique circa 1960.
17x12,5cm

Estimation : 30/50 €



352

Ensemble composé de 10 tirages argentiques représentant des objets précolombiens et des étagères avec objets d'artisanat populaire, probablement dans des boutiques de marchands. Fin XIXème début XXème.

18x12,8cm chaque

Estimation : 100/120 €



353

Vues de Guanarato. Mexique. Deux tirages albuminés circa 1873.
16,5x24cm

Estimation : 140/180 €



354

Portrait en pieds de Pancho Villa et Pancho Villa sur son lit de mort. Mexique. Tirage postérieur circa 1950.
25,5x20,5cm chaque.

Estimation : 160/200 €



355

Rodéo mexicain. Trois tirages argentiques circa 1964.
21x25,5cm chaque

Estimation : 40/60 €

Adjugé : 70 €



356

Ensemble de trois tirages argentiques: Rassemblement équestre, hommes à l'entrée d'une grotte et calèche dans une rue. Chili. Circa 1910.

14x19cm

Estimation : 100/120 €



357

Indian del Gran Chaco. Deux tirages albuminés circa 1870.

12x8,5cm et 8,5x11cm

Estimation : 200/250 €



358

Scènes de mines avec attelages de mules et cavaliers. Chili. Trois tirages argentiques circa 1900.

14,5x22cm

On y joint une vue de navires. Chili. Tirage argentique circa 1900.

21,5x13,5cm

Estimation : 100/120 €



359

Vue de La Boca, quartier italien de Buenos Aires. Argentine. Tirage argentique circa 1910.

26x20cm

Estimation : 40/60 €



360

Confrérie Maçonnique d'Argentine. Tirage argentique circa 1900.

14,5x21cm

Estimation : 80/120 €

Adjugé : 50 €



361

Vues diverses de Rio. Dix tirages argentiques circa 1940.
16x23cm

Estimation : 60/80 €

Adjugé : 40 €