

THIERRY DESBENOIT
& associés



Lundi 8 décembre 2014
Drouot-Richelieu Salle 4



origine
expert



THIERRY DESBENOIT

& associés

Lundi 8 décembre 2014

A 14h

Drouot-Richelieu, Salle 4

FRÉDÉRIC BRULY BROUABRÉ

ART TRIBAL D'AFRIQUE NOIRE ET D'OCÉANIE

ART ABORIGÈNE D'AUSTRALIE

ART DE L'AMÉRIQUE PRÉCOLOMBIENNE

Exposition publique :

Samedi 6 décembre 2014 de 11h à 18h

Lundi 8 décembre 2014 de 11h à 12h

Téléphone pendant l'exposition et la vente : 01 48 00 20 04



Expert :

ART PRÉCOLOMBIEN, AFRIQUE ET OCÉANIE :

Serge REYNES

46 rue Jules Ferry - 93170 Bagnolet - Tel : 01 48 57 91 46 - Fax : 01 48 57 68 18 - sergereynes@origineexpert.com

Catalogue et photos visibles sur le site : www.origineexpert.com

Consultant :

ART ABORIGÈNE D'AUSTRALIE : Marc Jallon. Tél : 06 36 26 88 74 - mrjallon@gmail.com

Enchérissez en direct sur

DrouotLIVE^{com}

Commissaire-priseur habilité : Thierry Desbenoit
11, rue de Provence – 75009 Paris – tél. : 01 42 46 04 27 – fax : 01 42 46 05 48
www.tdcp.fr – contact@tdcp.fr – SVV n° 2007-639

Frédéric BRULY BROUABRÉ (1923-2014)



Frédéric Bruly Brouabré (1923-2014) fut bien plus qu'un artiste et un poète, son œuvre de plusieurs milliers de dessins ne se voulait rien de moins qu'une écriture à la fois nouvelle et universelle : le bété. En 1948 alors qu'il était commis aux écritures pour la ligne ferroviaire Dakar-Niger il eut une révélation et prit la décision de s'atteler à la création d'un nouvel alphabet, une nouvelle écriture qui ne soit plus européenne, celle qu'il avait apprise à l'école, mais africaine et du nom de son peuple : le Bété. On peut ainsi lire à propos de cette révélation dans le catalogue de l'exposition « Les magiciens de la Terre », et qui eut lieu aux Halles de la Villette à Paris en 1989 « Celeste Dieu se manifeste à lui dans une merveilleuse vision solaire. Il devient prophète, membre de l'Ordre des Persécutés, sous le nom de Cheik Nadro-le-Révéléateur ». Pour accomplir son projet, il invente des signes, s'empare de formes géométriques ou symboliques propre à sa culture. Bruly Brouabré s'inspire par exemple de gravures qu'il observe près du village de Békora. Grâce à ces pictogrammes, Brouabré retranscrit les contes et les récits mythologiques Bété mais aussi la vie quotidienne et plus tard l'actualité de la vie politique internationale. Son syllabaire acquiert une reconnaissance intellectuelle et universitaire dès 1958 avec l'étude du naturaliste et anthropologue Théodore Monod « Un nouvel alphabet ouest-africain : le bété » parue dans Le bulletin d'information de l'institut français d'Afrique noire.

C'est uniquement trente ans plus tard, lors de l'exposition Les Magiciens de la Terre, que Frédéric Bruly Brouabré accède à une reconnaissance qui n'a cessé depuis lors de grandir jusqu'à son ultime participation, l'an dernier, à la Biennale de Venise 2013.

A partir de 1989, les expositions se multiplient, de Berlin et Francfort en 1993 jusqu'à la Tate Modern à Londres en 2010, en passant par plusieurs présentations à Paris dans la Galerie du jour Agnès B. Quant aux expositions collectives, elles font de lui l'un des premiers artistes africains contemporains dont la création se soit trouvée sans cesse confrontée à celles de ses homologues occidentaux. S'y ajoutent les expositions dédiées à l'art actuel en Afrique, dont Out of Africa à Londres en 1992 et Africa Remix à Paris en 2005, et sa grande présence dans des collections privées majeures, celles de Jean Pigozzi, d'André Magnin, de François Pinault et de la Fondation Zinsou, qui lui consacrait une salle lors de l'inauguration de son musée à Ouïdah en novembre dernier.

L'une de ses dernières expositions, dans la Galerie Cécile Fakhoury à Abidjan, en 2012, s'intitulait, non sans provocation, Aujourd'hui je travaille avec mon petit fils Aboudia. Ce n'est que logique : l'alphabet bété et le style graphique de Frédéric Bruly Brouabré ont, comme toute écriture, vocation à se transmettre et à survivre à leur inventeur.

1 Lot de quatre œuvres originales : "UN ENFANT MONSTRE ASSIS SOUS LA PLUIE"; "UN PÈRE ASSISTE AU PREMIER PAS DE MARCHÉ DE SON ENFANT"; "UNE FEMME ENCEINTE VA SALUER"; "C'EST PARCE QUE L'HOMME VA AVEC LES FESSES QUE L'ENFANT SORT PAR LA TÊTE".

Encre et pastel sur papier cartonné, signées et datées au revers.
15x10,5cm 1 000/1 500 €

2 Lot de trois œuvres originales : "BAGNON : LE PLUS BEAU HOMME"; "BAWOUNON : LA PLUS BELLE FEMME"; "GUIÉGUIÉGUIÉ, YEUX PARTOUT".

Encre et pastel sur papier cartonné, signées et datées au revers.
15x10,5cm 700/1 000 €

3 Lot de deux œuvres originales : "L'OEIL QUI VOIT LA VIE"; "UN OS DE POISSON ENSEIGNE À L'HOMME L'ART DE FABRIQUER L'ÉPÉE ET LE COUTEAU".

Encre et pastel sur papier cartonné, signées et datées au dos.
15x10,5cm 500/700 €

4 Lot de deux œuvres originales : "UN BEL OISEAU VOLANT DANS LE CIEL BLEU, CONTEMPLÉ LA TERRE VERTE"; "MA BELLE CITÉ QUE VOICI VOUS INVITE VITE À Y SÉJOURNER EN BON AMI".

Encre et pastel sur papier cartonné, signées et datées au dos.
15x10,5cm 500/700 €

5 Ensemble de sept œuvres originales : "SUR LA PEAU D'UNE ORANGE JAUNIE PAR LA MATURETÉ, UNE DIVINE PARURE S'OFFRE AU REGARD"; "L'ART DU HASARD : SUR LA PEAU D'UNE ORANGE MURE, SONT FIGURÉES DEUX DIVINES TACHES"; "L'ART DU HASARD : SUR LA PEAU D'UNE ORANGE, UNE DIVINE ÉCRITURE EST FIGURÉE"; "L'ART DU HASARD : SUR LA PEAU D'UNE ORANGE MURE, UNE TÊTE HUMAINE S'AFFICHE"; "L'ART DU HASARD : SUR LA PEAU D'UNE ORANGE, UNE DIVINE TACHE S'OFFRE AU REGARD"; "L'ART DU HASARD : SUR LA PEAU D'UNE ORANGE JAUNIE PAR LA MATURETÉ, UNE DIVISION S'AFFICHE"; "LA COUILLE D'UN CRABE EMBELLIE PAR UNE DIVINE ÉCRITURE".

Encre et pastel sur papier cartonné, signées et datées au dos.
15x10,5cm 1 800/2 200 €

6 Ensemble composé de trente-huit œuvres originales issues de la série communication sur la maxime de l'artiste : "ON VA SE VOIR DEMAIN À *** ET ON CAUSERA ENSEMBLE DU BIEN-ÊTRE DE LA VIE"; où les étoiles présentent chacune des principales capitales d'Amérique. Encre et pastel sur papier cartonné, signées et datées au dos.
15x10,5cm 10 000/15 000 €

7 Ensemble composé de quinze œuvres originales issues de la série communication sur la maxime de l'artiste : "ON VA SE VOIR DEMAIN À *** ET ON CAUSERA ENSEMBLE DU BIEN-ÊTRE DE LA VIE"; où les étoiles présentent chacune des principales capitales d'Océanie.

Encre et pastel sur papier cartonné, signées et datées au dos.
15x10,5cm 4 000/6 000 €

8 Ensemble composé de quarante-sept œuvres originales issues de la série communication sur la maxime de l'artiste : "ON VA SE VOIR DEMAIN À *** ET ON CAUSERA ENSEMBLE DU BIEN-ÊTRE DE LA VIE"; où les étoiles présentent chacune des principales capitales d'Europe.

Encre et pastel sur papier cartonné, signées et datées au dos.
15x10,5cm 12 000/16 000 €

9 Ensemble composé de quarante-sept œuvres originales issues de la série communication sur la maxime de l'artiste : "ON VA SE VOIR DEMAIN À *** ET ON CAUSERA ENSEMBLE DU BIEN-ÊTRE DE LA VIE"; où les étoiles présentent chacune des principales capitales d'Afrique.

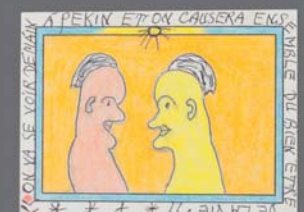
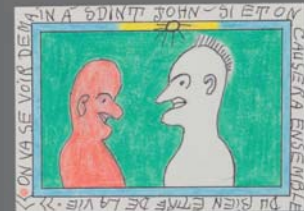
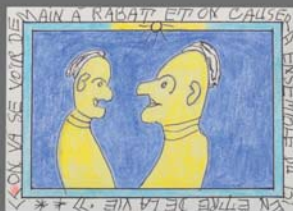
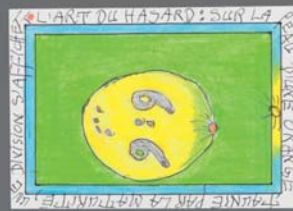
Encre et pastel sur papier cartonné, signées et datées au dos.
15x10,5cm 13 000/17 000 €

10 Ensemble composé de quarante œuvres originales issues de la série communication sur la maxime de l'artiste : "ON VA SE VOIR DEMAIN À *** ET ON CAUSERA ENSEMBLE DU BIEN-ÊTRE DE LA VIE"; où les étoiles présentent chacune des principales capitales d'Asie.

Encre et pastel sur papier cartonné, signées et datées au dos.
15x10,5cm 10 000/15 000 €

11 Série complète de trente œuvres "LA DIPLOMATIE SECRÈTE DES RACES".

Pastel et encre sur papier cartonné, signées et datées au dos.
20x15cm 15 000/25 000 €



1

4

5

7

9

6

6

8

10

11

ART TRIBAL D'AFRIQUE

12 POUPÉE DE FÉCONDITÉ " AKUABA " présentant un visage à l'expression sensible, les yeux sculptés en grain de café et le regard dirigé vers le ciel.
Bois, fil de cuivre et cordelettes. Patine d'usage brune brillante et miel sur l'arrière.
Ashanti, Ghana, première moitié du XX^{ème} siècle.
22,5x8cm

300/500 €

13 STATUETTE représentant un esprit bénéfique de la brousse Asié Usu. Il est debout, sur un piédestal rectangulaire, les genoux légèrement fléchis, son visage à l'expression juvénile est surmonté d'une coiffe agencée avec soin et minutie. Son corps est agrémenté en divers endroits de scarifications sculptées en relief. Ceinture en cordelettes maintenant d'anciennes perles de traite en porcelaine blanche. Bois, ancienne patine d'usage brune brillante.
Baoulé, République de Côte d'Ivoire, fin XIX^{ème} début XX^{ème} siècle.
39x7,5x8cm

400/700 €

14 STATUE ANTHROPOMORPHE de type féminin, elle est présentée debout sur deux piédestals oblongs, ses mains posées sur le ventre en signe de fécondité. Son corps et son visage sont ornés en divers endroits de scarifications sculptées en relief et sa coiffe agencée de deux chignons disposés en cascade avec élégance et équilibre. Bois, ancienne patine d'usage brune et rougeatre, collier en perles de traite de porcelaine blanche. Pagne en tissu maintenu par une cordelette.
Baoulé, République de Côte d'Ivoire, début XX^{ème} siècle.

700/1 000 €

15 STATUE ANTHROPOMORPHE de type hermaphrodite, elle présente un personnage debout campé sur des jambes puissantes, les fesses et les mollets rebondis. Ses mains longilignes sont posées sur le bord du ventre dans un geste codifié. Le corps et le visage sont agrémentés de scarifications sculptées en relief. La coiffe est agencée par un chignon central se terminant par une natte plongeant sur le haut de la nuque. Bois, ancienne patine d'usage brune et miel. (Traces de colorant minéral blanc localisées, érosion du temps sur le piédestal).
Baoulé, République de Côte d'Ivoire, fin XIX^{ème} début XX^{ème} siècle.
42x7,5x8cm

600/900 €



15



16

16 STATUETTE représentant un époux de l'au-delà, appelé communément "Blolobla". Il est présenté debout sur un piédestal circulaire, les mains posées sur le ventre dans une position rituelle. Son visage à l'expression protectrice est agrémenté de scarifications sculptées en relief. La coiffe est agencée par un chignon central se terminant latéralement par des nattes élégantes disposées en cascade.

Bois, ancienne patine laquée brune, (érosion du temps sur le piédestal).

Baoulé, République de Côte d'Ivoire, début du XX^{ème} siècle.

Porte une étiquette avec date de collecte : " 16/11/1974".

Provenance : Ancienne collection Bellenger.

200/300 €

17 STATUETTE ANTHROPOMORPHE FÉMININE, elle présente une femme nue debout, les mains posées sur le ventre en signe de fécondité. Son visage a les yeux grands ouverts et son corps est agrémenté à divers endroits de scarifications sculptées en relief. La coiffe agencée par un chignon central se termine latéralement par des nattes disposées en cascade. Bois, ancienne patine d'usage rousse et miel brillante par endroits. Collier en perles de traite de porcelaine blanche.

Baoulé, République de Côte d'Ivoire, début du XX^{ème} siècle.

39x9,5x9cm

300/400 €

18 STATUETTE ANTHROPOMORPHE FÉMININE, elle est présentée debout sur un piédestal circulaire, porte des sandales européennes à ses pieds et ses mains sont posées sur le haut du pagne dans un geste symbolique. Son cou annulaire est surmonté d'une tête juvénile, le regard accentué par des yeux en grain de café. La coiffe est agencée par plusieurs nattes disposées en cascades rayonnantes. Bois, ancienne patine d'usage miel et laquée brune, brillante par endroit. Colorant minéral blanc dans la bouche.

Baoulé avec influence Abron, République de Côte d'Ivoire, début du XX^{ème} siècle.

30,5x7x7cm

400/600 €

19 STATUE ZOOMORPHE présentant un singe mendiant, il est présenté sur un piédestal circulaire, ses genoux aux mollets puissants sont fléchis. Il tient dans ses mains une coupe à offrandes et son visage a la gueule ouverte montrant les dents symboliquement. Cette dentition est enrichie par un colorant minéral blanc. Bois, patine d'usage miel brillante, restes de projections rituelles sur le piédestal. Cette œuvre a probablement été nettoyée rituellement in-situ et a fait l'objet de diverses onctions cérémonielles dont elle porte les traces en surface. (Fissure colmatée).
Baoulé, République de Côte d'Ivoire, début du XX^{ème} siècle.
44x16,5x20cm

2 500/3 500 €



19

20 STATUETTE DE TYPE COLON, elle présente un militaire colonial debout en short, les mains dans les poches.
Bois, ancienne patine d'usage miel brillante par endroits.
Baoulé, République de Côte d'Ivoire, début du XX^{ème} siècle.
36,5x8cm

Publication : Reproduite dans l'ouvrage "Arts premiers de Côte d'Ivoire, collections privées"; Claude Michalak, Editions l'Harmattan, Paris, 2013; page 119.

600/900 €



20

21 MASQUE CIMIER, il présente un visage à l'expression hiératique, les yeux mi-clos s'inscrivant dans deux espaces caractéristiques en arc de cercle prenant leur source sur un nez sculpté en relief aux belles formes longilignes. Sa bouche fermée est sculptée légèrement en projection. Son front est agrémenté d'un bandeau enrichi de diverses amulettes ovoïdes et rectangulaires, il est surmonté d'une coiffe composée de plusieurs nattes et chignons sculptés en ronde bosse harmonieusement.

Bois, ancienne patine d'usage brune et rousse brillante par endroits, (reste de polychromie localisé et traces de portage interne).

Baoulé, République de Côte d'Ivoire, début du XX^{ème} siècle.

31x17,5x9,5cm

Ces masques n'avaient pas de fonction sacrée, ils étaient la propriété d'une famille importante et ils sortaient au cours de fêtes, liées aux visites des dignitaires étrangers. Ils apportaient prestige et prospérité à leurs propriétaires.

2 800/3 200 €



21



22

22 STATUETTE FÉMININE, elle présente un personnage debout, les jambes symboliquement atrophiées et les hanches agrémentées d'une ceinture à décor hachuré. Elle porte un pagne rectangulaire, ses bras sont détachés du corps, son visage exprime douceur et intériorité. Scarifications en échelle sculptées en relief sur le cou. Coiffe agrémentée de colorant minéral brun.

Bois dur, ancienne patine d'usage rousse et brune brillante par endroits.

Koulango, République de Côte d'Ivoire, première moitié du XX^{ème} siècle.

36,5x8x7cm

Publication : Reproduite dans l'ouvrage "Arts premiers de Côte d'Ivoire, collections privées"; Claude Michalak, Editions l'Harmattan, Paris, 2013 ; page 126.

1 500/2 000 €



24



23

23 STATUE ANTHROPOMORPHE FÉMININE, elle présente une jeune femme debout sur un piédestal circulaire. Ses pieds sont démesurés symboliquement et ses mains sont posées sur les hanches. Son regard dirigé vers le sol exprime obéissance et douceur. Coiffe aviforme avec bec plongeant caractéristique.

Bois, ancienne patine d'usage brune, brillante.

Senoufo, République de Côte d'Ivoire, première moitié du XX^{ème} siècle.

33x9,5x10,5cm

Publication : Reproduite dans l'ouvrage "Arts premiers de Côte d'Ivoire, collections privées"; Claude Michalak, Editions l'Harmattan, Paris, 2013, page 137.

2 000/3 000 €

24 MASQUE DE DANSE symbolisant le "Yu" détenteur du pouvoir spirituel. Il présente un visage à l'expression douce et intériorisée, accentuée par des yeux mi-clos surmontés de deux sourcils sculptés en relief. Sa tête supporte la figure totemique d'un oiseau au bec effilé et aux formes naturalistes équilibrées et stylisées.

Bois, ancienne patine laquée brune et cuivrée, brillante par endroits. (Belles traces de portage interne).

Yaouré, République de Côte d'Ivoire, 1^{ère} moitié XX^{ème}.

46x18cm

3 500/4 500 €



25



26

25 MASQUE HEAUME de la société initiatique du Sandé. Il présente un visage féminin à l'expression réservée et discrète surmonté d'une coiffe composée de plusieurs animaux totémiques, cornes et chignons sculptés harmonieusement en relief. Cette coiffe évoque le statut de connaissance élevé de la jeune initiée au grade qu'elle symbolise. Bois laqué, (traces de portage interne et patine d'usage brune brillante par endroits). Mende, Sierra Leone, première moitié du XX^{ème} siècle.
38x21,5x23,5cm

1 800/2 200 €

26 MASQUE DE DANSE à la mâchoire articulée, il présente un visage s'inscrivant dans des volumes en relief, la bouche sculptée en projection symboliquement. Son front bombé et équilibré présente une excroissance sagittale au centre. Bois, ancienne patine d'usage brune, (traces de portage interne). Dan, République de Côte d'Ivoire, première moitié du XX^{ème} siècle.
24x17x9cm

Publication : Reproduit dans l'ouvrage : "Arts premiers de Côte d'Ivoire, collections privées", Apollinaire Ocrisse, L'Harmattan, Paris, 2013; page 68

2 400/2 800 €



27 STATUETTE ANTHROPOMORPHE, elle présente une femme debout sur un piédestal circulaire. Son corps aux formes généreuses est agrémenté en divers endroits de scarifications tribales sculptées en relief. Le contour des mains et des pieds est dessiné avec minutie et les ongles représentés. Son cou annulaire est surmonté d'un visage exprimant noblesse et retenue. Cette expression est accentuée par un regard aux paupières mi-closées dirigé vers le sol. Sa coiffe est sculptée avec maîtrise d'une chevelure symbolisée par des incisions aux proportions frisant la perfection. Des nattes et petits chignons latéraux sont disposés en cascade. Nous sommes ici sans nul doute face à une œuvre réalisée par un maître sculpteur. Bois, avec ancienne patine laquée brune brillante, discret collier en perles de traite blanches. Baoulé, République de Côte d'Ivoire, fin XIX^{ème} début XX^{ème} siècle.
33,5x7,5x7,5cm.

3 500/4 500 €



27



30

28 Statuette anthropomorphe présentant un "colon", debout sur un piédestal circulaire. Il porte un short, les mains enfouies dans les poches, et une chemise manches courtes à col en "V". Belle expression intense et douce du visage.

Bois, ancienne patine d'usage brune et miel, (traces de colorant minéral blanc localisées).

Baoulé, République de Côte d'Ivoire, 1^{er} quart du XX^{ème}.

42x9cm

1 200/1 800 €

29 Masque heaume anthropomorphe porté par les femmes de la société initiatique du Sandé. Il présente un visage à l'expression fine et discrète symbolisant la modestie et la discrétion auxquelles les jeunes femmes initiées sont tenues. Ses oreilles sont sculptées en relief et son front dégagé est surmonté d'une coiffe architecturée en cascade et composée de plusieurs lobes équilibrés.

Bois laqué brun, (traces de portage interne).

Mende, Sierra Leone, première moitié du XX^{ème} siècle.

35x20x24cm

1200/1800 €

30 STATUE ANTHROPOMORPHE

présentant la reine Pokou debout. Ses mains sont posées sur le ventre dans un geste nourricier et son visage à l'expression douce et éveillée est coiffée d'une couronne circulaire retombant sur le front. Cette oeuvre présente une très épaisse patine brune brillante sacrificielle résultant de nombreuses offrandes culturelles. Bois, ancienne patine d'usage brune épaisse et brillante, tissus, matière fétiche dans la couronne.

Baoulé, République de Côte d'Ivoire, début du XX^{ème} siècle.

64,5x11,5x14cm

Publication : Arts premiers de Côte d'Ivoire, Claude Michalak, Editions l'Harmattan, Paris, 2013, reproduit page 135

Selon le mythe fondateur des Baoulé, Abla Pokou fut la reine qui mena au XVIII^{ème} siècle le peuple Baoulé du Ghana vers la Côte d'Ivoire. Au cours de cet exode, elle fut obligée de sacrifier son fils afin de traverser une rivière. Le nom du peuple qu'elle conduisit, les Baoulé, proviendrait de cet épisode, en effet après la mort de son fils unique, la reine s'exclama "Ba-Ouli" ce qui signifie "l'enfant est mort". La figure de cette reine occupe donc une place centrale dans la tradition Baoulé qui perdure à travers le temps et les âges, continuant à être honorée de nos jours.

2 500/3 500 €



28



29



31 MASQUE DE DANSE présentant deux visages placés côte à côte évoquant des jumeaux symbolisant richesse et prospérité. L'un des visages est surmonté d'une tête à l'expression intériorisée sculptée en ronde bosse. Ils portent en divers endroits des scarifications tribales. Leur regard est accentué par des paupières mi-closes leur conférant une belle expression intériorisée. Coiffe pour chacun d'eux à deux lobes. Présence de quatre percements latéraux ayant permis la suspension de l'œuvre à l'origine sur le visage du danseur.

Bois dur polychrome, ancienne patine d'usage miel brillante par endroit et (traces de portage interne). Léger accident sur l'arrière avec restauration indigène).

Baoulé, République de Côte d'Ivoire, première moitié du XX^{ème} siècle.

31x19x12,5cm

Publication : Reproduite dans l'ouvrage "Arts premiers de Côte d'Ivoire, collections privées"; Claude Michalak, Editions l'Harmattan, Paris, 2013.; page 56.

4 500/5 500 €

32 TROMPETTE ORNEMENTALE utilisée comme amulette et portée par les chefs durant les cérémonies les plus importantes. Elle est incisée d'un beau décor géométrique et recouverte de feuilles d'or. Feuilles d'or (quelques manques) sur âme de bois.

Ashanti, Ghana. 1^{ère} moitié XX^{ème} siècle.

24x8,5cm

500/700 €

33 STATUETTE ANTHROPOMORPHE, elle présente une jeune femme debout, le cou puissant surmonté d'un visage à l'expression sensible, les yeux mi-clos. La coiffe est composée de quatre chignons en forme de fleurs épanouies et son corps est parsemé de scarifications et de clous de tapissier formant des symboles à la signification mystérieuse. Bois, ancienne patine d'usage brune épaisse par endroits résultant de projections rituelles, (érosion du temps sur un pied), ceinture en perles de traite, clous de tapissier.

Attyé, Région lagunaire de la Côte d'Ivoire, début du XX^{ème} siècle.

35x11cm

Publication : Arts premiers de Côte d'Ivoire, Claude Michalak, éditions l'Harmattan, Paris, 2013, reproduit page 92.

Ces statuettes étaient données en récompense aux meilleurs danseurs d'un village puis gardées précieusement pour les protéger tout au long de leur vie. En échange des bienfaits qu'elles apportaient à son propriétaire, celles-ci recevaient des offrandes de sang. Notre exemplaire en porte les traces projetées en surface. Ces offrandes étaient l'occasion d'un sacrifice d'animal partagé au cours des fêtes avec tous les membres du clan, assurant ainsi la cohésion de la communauté.

1 500/2 000 €





37

37 MASQUE DE DANSE présentant un visage juvénile à l'expression joyeuse, les joues et le front agrémentés de scarifications incisées et en relief. La coiffe est sculptée avec soin et minutie, elle est agencée par plusieurs nattes disposées à l'arrière et deux nattes latérales dirigées vers le bas. Il porte sur la tête la figure totémique d'un canidé aux aguets, la gueule ouverte montrant les dents en signe de protection. Cet animal porte un collier autour du cou, enrichi de cauris symbolisant richesse et prospérité.

Bois polychrome, patine d'usage blonde et brune, brillante par endroits. (Traces de portage interne), liens de fibre végétale.

Yaouré Gouro, République de Côte d'Ivoire, première moitié du XX^{ème} siècle.

40x18cm

Publication : Reproduit en couverture de l'ouvrage "Arts premiers de Côte d'Ivoire, collections privées"; Claude Michalak, Editions l'Harmattan, Paris, 2013.

Ce masque était la propriété d'une famille désignée par le conseil des sages. Il symbolise le pouvoir spirituel et est surmonté de l'animal totem protecteur de la famille qui le possède. Il est un symbole du pouvoir spirituel et de la maîtrise de l'homme sur l'animal. Ce type de masque ne semble pas avoir un rôle précis au cours des danses car il était utilisé durant toutes les cérémonies rythmant la vie de la communauté.

4 000/7 000 €

34 STATUE ANTHROPOMORPHE de style Blolobian ou épouse des mondes invisibles. Elle présente une femme debout, sur un piedestal circulaire à décor dentelé. Son corps est orné de scarifications sculptées en relief et son visage exprime autorité et douceur. Sa coiffe, à deux lobes dirigés vers l'arrière, est sculptée avec équilibre et maîtrise.

Bois, ancienne patine d'usage rouge et brune brillante par endroit.

Baoulé, République de Côte d'Ivoire, début XX^{ème} siècle.

40,5x7,5x7cm.

Publication : Reproduite dans l'ouvrage "Arts premiers de Côte d'Ivoire, collections privées"; Claude Michalak, Editions l'Harmattan, Paris, 2013, page 102.

800/1 200 €

35 STATUETTE ANTHROPOMORPHE BATEBA présentant un prêtre ou un devin, le crâne déformé et rasé. Son ventre est généreux en signe de bienséance et son visage à l'expression concentrée exprime douceur et savoir.

Bois, ancienne patine d'usage épaisse et sacrificielle résultant de nombreuses projections rituelles in-situ.

Lobi, Burkina Faso, début du XX^{ème} siècle.

41x11cm.

Bibliographie : "Lobi" Floros Katsuros, éditions Ethnographika, Hanovre, SD, page 136-137 pour une oeuvre de ce type.

1 000/1 500 €

36 COUPLE ANTHROPOMORPHE présenté sur un piédestal hémisphérique. Ils sont debouts, les mains posées sur les cuisses en signe de prestance, leurs épaules hautes et fières surmontées d'un visage épanoui à l'expression douce. L'homme porte une casquette coloniale indiquant son statut important au sein de la communauté et la femme une coiffe traditionnelle avec crête sagittale aménagée par des nattes disposées en cascade.

Bois, ancienne patine d'usage brune brillante.

Lobi, Burkina Faso, début XX^{ème} siècle.

19x11,5x7cm

Publication : Arts premiers de Côte d'Ivoire, Claude Michalak, éditions l'Harmattan, Paris, 2013, reproduit page 121.

800/1 200 €

**38 IMPORTANTE STATUE CINOCÉ-
PHALE "GBÉKRÉ"**, présentée debout, sur un

piédestal circulaire, les jambes à la musculature et aux mollets puissants légèrement fléchies. Il porte autour de la taille une jupe de rafia nouée et tressée. Ses bras sont détachés du corps et il tient dans les mains un receptacle utilisé pour recueillir des offrandes. Son beau visage à l'expression concentrée se termine par une gueule prognate faisant allusion au Dieu Singe sous la forme d'un homme mythologique, peut-être le dieu Thot de l'Egypte ancienne. Son nez longiligne est sculpté en relief dans un espace cubiste et prend sa source sur les arcades sourcilières en arc de cercle. Son front dégagé est sculpté sur l'arrière d'une crête ajourée et de trois scarifications en relief sur le cou. Cette œuvre présente une patine sacrificielle épaisse nous indiquant qu'elle fut l'objet de nombreuses offrandes rituelles in-situ.

Bois, ancienne patine d'usage brune épaisse et crouteuse, (quelques altérations de surface) et du temps localisées, rafia.

Baoulé, République de Côte d'Ivoire,
fin XIX^{ème} début du XX^{ème} siècle.

73x21x20cm

Provenance : collection privée, Paris.

Publication :

- Bulletin de l'institut français d'Afrique noire, tome 18, Edition Protat, Macon, 1956, reproduit page 425.
- Arts premiers de Côte d'Ivoire, Claude Michalak, éditions l'Harmattan, Paris, 2013, reproduit page 165.

80 000/120 000 €





39

39 STATUETTE ANTHROPOMORPHE présentant probablement un esprit bénéfique de la nature sous la forme d'une figure humaine, il est debout, les bras sculptés au bord de la poitrine et son visage à l'expression douce et intériorisée. Bois, (érosion du temps), ancienne patine d'usage sacrificielle et crouteuse par endroits.

Baoulé, République de Côte d'Ivoire, fin XIX^{ème} début du XX^{ème} siècle.

31x7,5x10cm

Publication : Arts premiers de Côte d'Ivoire, Claude Michalak, Editions l'Harmattan, Paris, 2013, reproduit page 146.
600/900 €

40 STATUETTE ANTHROPOMORPHE BLOLOBIAN. Elle est présentée debout, les mains posées sur le ventre dans un geste symbolique et nourricier. Sa coiffe est composée d'un chignon central se terminant par des nattes latérales disposées en cascade. Belle expression douce du visage.

Bois, ancienne patine d'usage brune et rousse brillante par endroits, (reste de polychromie localisé).

Baoulé, République de Côte d'Ivoire, début du XX^{ème} siècle.

28x8x6cm

Publication : Arts premiers de Côte d'Ivoire, Claude Michalak, éditions l'Harmattan, Paris, 2013, reproduit page 94.
700/1 000 €

41 FÉTICHE ANTHROPOMORPHE présentant un personnage féminin debout, sur un piédestal cubique. Sa taille est agrémentée d'une amulette en fer forgé se terminant par un croissant de lune stylisé maintenu par des cordelettes et des matières fétiches. Ses mains sont posées sur les seins dans un geste nourricier et son visage exprime étonnement et concentration.

Bois dur, ancienne patine d'usage, épaisse et crouteuse par endroit résultant de nombreuses et anciennes projections rituelles, tissu, cordelette, fer forgé.

Fon, Dahomey, Bénin, première moitié du XX^{ème} siècle.

54x14cm

800/1 200 €

42 CHASSE MOUCHE DE DIGNITAIRE présentant sur la partie haute la figure emblématique d'un oiseau en plein vol tenant un serpent dans son bec. Cette œuvre est agrémentée d'un décor finement sculpté et incisé de motifs géométriques. Elle était à l'origine recouverte de feuilles d'or dont il reste quelques traces éparées. Bois, tissu, crin de cheval, ancienne patine d'usage.

Ashanti, Ghana, première moitié du XX^{ème} siècle.

70x11cm.

700/900 €



43

43 RÉCEPTACLE destiné à conserver la poudre d'or communément appelé "Kuduo". Il présente un piédestal ajouré de forme solaire maintenant le receptacle agrémenté de quatre frises en forme de tresse. Le couvercle est enrichi d'une scène composée d'un roi assis fumant une pipe cérémonielle, entouré de ses serviteurs, musiciens, chefs coutumiers et membres importants du clan. Bronze ou laiton, ancienne patine du temps brune et verte localisée.

Ashanti, Ghana,

fin XIX^{ème} début du XX^{ème} siècle.

24,5x15cm

Publication : Arts premiers de Côte d'Ivoire, Claude Michalak, éditions l'Harmattan, Paris, 2013, reproduit page 186.

600/900 €



42



45

44 COUTEAU DE PRESTIGE, DE PARADE OU DE DOT présentant à son extrémité une lame discoïdale avec excroissance ondulante et en pic. Elle est agrémentée sur chaque face d'un décor symbolique poinçonné et incisé. La garde est en ivoire, de forme cubique se terminant par trois cônes disposés en cascade.

Fer forgé, ivoire, ancienne patine d'usage, (léger éclat sur la garde).

Momvu, République Démocratique du Congo, XIX^{ème} siècle.

47x13cm

Bibliographie : "Seltene afrikanische Kurz Waffen"; Manfred A.Zirngibl, Editions Morsak, Allemagne, 1983, page 93 fig.100/101 pour des couteaux de ce type.

Les Momvu, tribu voisine des Mangbetu, font des couteaux de forme très particulière comme celui-ci. Ces couteaux étaient portés au cours des grandes cérémonies comme un insigne de rang aussi bien par les hommes que par les femmes. Très peu d'exemplaires de ce type sont connus dans les collections publiques ou privées et la forme de la lame peut varier d'un couteau à l'autre mais conserve toujours son extrémité discoïdale. Notre exemplaire à garde en ivoire peut être comparé à un autre exemplaire conservé au Musée d'histoire naturelle de New York appelé "Knife used as bride-wealth" c'est à dire le cadeau à la mariée.

1 000/1 500 €

45 CIMIER DE DANSE ANTHROPO-ZOOMORPHE "OTOJO". Il présente une tête aux traits de plusieurs animaux s'imbriquant les uns dans les autres avec élégance. Nous pouvons voir les traits du cheval, un nez humain aux narines épatées, des oreilles d'antilope ou de lièvre, les traits du bovin et des yeux projetés dans des espaces circulaires ainsi que des dents de phacochère stylisées. Ce cimier représente l'esprits des eaux ayant pour fonction de protéger les membres de la communauté et leur apporter tous les bienfaits nécessaires à leur prospérité. Bois, ancienne patine d'usage brune, (quelques érosions du temps localisées et traces de portage interne).

Ijo, Nigéria, région du delta du Niger, début du XX^{ème} siècle.

84x29x19cm

2500/3500 €



44



46 MASQUE DE DANSE, il présente un visage le front bombé, le nez puissant sculpté en relief et les yeux étirés s'inscrivant dans deux espaces ajourés équilibrés. Sa bouche rectangulaire est enrichie de dents limées. Ce masque présente une patine rougeâtre et brune épaisse, ainsi qu'un tressage caractéristique de fibres végétales. Il était porté au cours des cérémonies guerrières et le danseur s'identifiait à son animal totem, le léopard. Bois, ancienne patine d'usage brune et rousse, épaisse par endroits, fibres végétales, traces de portage interne. Salampasu, Républ. Démocratique du Congo, fin XIX^{ème} début du XX^{ème} siècle. 55x17cm

Provenance : collecté au début des années 1940, ancienne collection particulière belge.

1 400/1 800 €



47 MASQUE DE DANSE "POWOOMITOK" présentant un visage agrémenté de peintures corporelles aux couleurs chatoyantes réalisées avec des pigments naturels. Les yeux sont exorbités avec décor concentrique, le nez et le front enrichis de morceaux de métal découpés et cloutés. Le regard est accentué par des incrustations dans les pupilles. Ce masque a conservé sa coiffe de danse réalisée avec des fibres de rafia tissées et cousues, enrichies de cauris et de perles de traite d'importation. Bois, rafia, métal, cauris, perles de traite, (traces de portage interne) et vieilles étiquettes de collection au revers.

Kuba, République Démocratique du Congo, première moitié du XX^{ème} siècle. 32x17cm

Provenance : collection privée, Bruxelles, ancienne collection de Mr J.Kuster, Pays-Bas.

Bibliographie : Visages et racines du Zaïre, éditions du musée des arts décoratifs, Paris, 1982; page 87 fig. 4,23 pour un exemplaire proche recolté à Mushengé.

1 500/2 000 €



(détail)



48

48 MASQUE DE DANSE KANAGA, il présente un visage anthropo-zoomorphe de construction cubiste, les formes accentuées par un décor contrasté blanc et noir. Il est surmonté d'un cimier symbolisant un crocodile stylisé associé au mythe de cette culture et à l'étoile Orion. Bois, ancienne patine d'usage, gomme minérale et végétale, cordelettes, quelques érosions du temps localisées. Ce masque peut s'inscrire dans les productions archaïques de cette ethnie et nous pouvons peut-être le dater du début du XX^{ème} siècle.

Dogon, Mali.

85x53,5cm

Provenance : Acquis par Roger Lefevre, Bruxelles, à Moktar Napo, Bamako, dans les années 1970.

2 000/3 000 €

49 TÊTE DE RELIQUAIRE OU MASQUE CULTUEL tenu probablement manuellement. Il présente un visage, les yeux à double perçement circulaire. Ce masque a conservé sa polychromie à base de colorants minéraux naturels.

Bois tendre, ancienne patine d'usage, clous.

Fang, Gabon, fin du XIX^{ème}, début du XX^{ème} siècle.

24,5x16cm

1 200/1 800 €



49



51

50 TÊTE ANTHROPOMORPHE, elle présente le visage d'un jeune chef à l'expression intériorisée. Les yeux exorbités sont en pointe de diamant. Légère restauration sur une oreille.
Terre cuite brune à engobe beige orangée.
Djenné, Mali, 1300-1500 après JC environ.
13x7,5cm

500/700 €

51 MASQUE DE DANSE présentant en projection un visage aux joues agrémentées de scarifications linéaires et le cou d'un collier sculpté en relief symbolisant des dents de félin.
Bois, ancienne patine d'usage brune et miel, (traces de colorant minéral blanc et de portage interne).
Ibibio, Nigéria, première moitié du XXème siècle.
26x15cm

1 200/1 800 €

52 POUPEE DE FÉCONDITÉ présentant un personnage debout aux formes équilibrées.
Bois, perles de traite, incrustations dans les yeux, cuir, ancienne patine d'usage.
Namji, Nigéria ou Cameroun. Première moitié du XXème siècle.
24x8cm
Provenance : Acquis par son actuel propriétaire auprès de Monsieur et Madame Garcia, Paris, village suisse dans les années 1980.

300/500 €

53 BOÎTE utilisée pour conserver le beurre de Karité. Le bouchon est surmonté de la figure totémique d'un personnage féminin à la poitrine démesurée symboliquement en référence à un concept de fertilité et de fécondité. Son visage étiré est surmonté d'une coiffe en forme de pointe de flèche stylisée à double chignons. Son corps est agrémenté à divers endroits d'un décor incisé et ses yeux incrustés de métal lui confèrent un regard éveillé et intemporel. Bois, ancienne patine d'usage miel et brune brillante, fer forgé et découpé.
Bambara, Mali, région du Macina (Mopti-fana).
53,5x15cm.
Provenance : acquis par son actuel propriétaire le 1er Novembre 1977 auprès de Pierre Vérité, Paris.

800/1 200 €



52



53



54 STATUETTE ANTHROPOMORPHE présentant un personnage façonné avec grande maîtrise, son ventre généreux symbolise bienséance et abondance. Son visage s'inscrit dans un espace en forme de coeur et la coiffe à la chevelure dirigée sur l'arrière est délimitée par une crête sagittale sculptée en relief. Bois, ancienne patine d'usage miel et brune, brillante par endroits. (Traces de projections rituelles localisées. Un pied cassé collé).
Lobi, Burkina Faso, première moitié du XX^{ème} siècle.
16cm

Provenance : Acquis par son actuel propriétaire auprès de Mr Pierre Amrouche, Paris, en 1980.
Bibliographie : Lobi, collection de Peter Loebarth, éditions Ethnographika, Hanovre, SD, pages 164-165 pour une oeuvre très proche.

Cette oeuvre peut être classée parmi les Bateba Phuwé réalisée par le "maitre des pharaons". Les détails caractéristiques de la sculpture de cet artiste sont le nombril relativement gros, les pieds larges et plats, les bras qui sont détachés du corps. Il existerait environ une trentaine de figurines répertoriées dont cinq grands couples réalisés par cet artiste et sept pièces attribuées au Maître du Pharaon, reproduites dans l'ouvrage "Anonyme Schnitzer der Lobi" Katsuro Herkenhoff, éditions Ethnografika, Hanovre, 2006, pages 76 à 92.

1 000/1 500 €

55 STATUETTE ANTHROPO-ZOOMORPHE, elle présente un guerrier tenant un couteau dans une de ses mains et chevauchant symboliquement une panthère. Son torse est gonflé, l'expression épanouie exprime la maîtrise de l'homme sur l'animal qu'il chevauche. Il s'agit ici d'une scène symbolisant probablement l'accession au trône d'un jeune dignitaire. Bois, ancienne patine d'usage brune et miel brillante par endroit. Quelques érosions du temps sur les pattes de l'animal, (traces de colorant minéral localisées) et de projections rituelles par endroits.

Ashanti, Ghana, première moitié du XX^{ème} siècle.
37x22x16,5cm

700/1 000 €

56 MASQUE DE DANSE porté lors de manifestations festives liées au rite agraire, il présente un visage s'inscrivant dans un espace oblongue, les yeux en amande. Ce visage stylisé et épuré à l'extrême présente trois excroissances projetées vers l'avant et une autre en forme de lame projetée vers le ciel. Elles symbolisent probablement les trois sens primordiaux, la vue, l'ouïe et l'odorat et celle recourbée à son extrémité évoque le couteau dont on se sert lors de la récolte des ignames (litt., S.Ottenberg, 1975). Cette oeuvre est réalisée avec des colorants minéraux naturels et présente d'importantes traces de portage interne attestant de son ancienne utilisation au cours de plusieurs cérémonies.

Bois, amalgame de colorants minéraux, fibres végétales, ancienne patine d'usage. Igbo Afikpo, Nigéria, début du XX^{ème} siècle.
38x11x13cm

Bibliographie : Formes et couleurs, Christianne Falgayrettes-Leveau, Lucien Stephan, éditions du Musée Dapper, Paris, 1993, pages 80-81 pour des oeuvres de ce type.

2 500/3 500 €



57 STATUETTE ANTHROPO-MORPHE présentant un prêtre agenouillé dans une position de dévotion tenant une flûte dans ses mains destinée à invoquer le Dieu Eshu.

Bois, ancienne patine d'usage brune épaisse par endroits, cauris et perles de traite.

Yoruba, Nigéria, début du XX^{ème} siècle.
28x7cm

800/1 200 €





58 FÉTICHE présentant un personnage debout, une main posée sur le bas du menton dans un geste symbolique. Son corps est recouvert de nombreuses amulettes et matières diverses destinées à éloigner les mauvais esprits et protéger son propriétaire des maladies et des accidents de la vie.

Bois, ancienne patine d'usage brune cireuse brillante, projections de colorants minéraux ocre rouge et blanc, fils de cuivre, os, corne, fer forgé, cordelettes, matières aux vertus magiques diverses.

Luba Kanyok, est de l'empire Luba, République Démocratique du Congo, première moitié du XX^{ème} siècle.

26x17x15cm

1 000/1 500 €

59 SPECTACULAIRE MASQUE DE DANSE présentant un visage aux traits exorbités, la bouche ouverte montrant les dents en signe de protection.

Bois polychrome par endroits, fourrure, clous, corne de bélier, fer forgé et matières diverses aux vertus apotropaiques. (Traces de portage interne).

Gueré, République de Côte d'Ivoire, milieu du XX^{ème} siècle.

49x35cm

Provenance : Collection privée, Nancy.

1 000/1 500 €

60 ELÉGANT CIMIER DE DANSE TIWARA présentant une antilope aux belles formes éfilées et équilibrées. Son corps est surmonté d'un cou sculpté en arc de cercle avec motifs ajourés à décor en lignes brisées symbolisant la pluie et les éclairs. Il se termine par une crête dentelée maintenant la tête de l'antilope. Ses cornes torsadées avec soin se terminent en léger arc de cercle aux proportions frisant la perfection. Bois, ancienne patine d'usage miel et brune brillante par endroits. (Quelques éclats du temps) et de l'utilisation localisés.

Bambara, Mali, première moitié du XX^{ème} siècle.

91x21,5cm

Bibliographie : Cette oeuvre est à rapprocher de celle de la collection Ernst Anspach, reproduite en couverture du catalogue de l'exposition organisée par l'université Notre Dame du 17 Mars au 12 Mai 1968, et elle est peut-être réalisée par le même sculpteur.

L'antilope est un animal admiré par les fermiers Bambara pour sa vivacité et ses courbes élégantes et vigoureuses. Elle a inspiré des cimiers portés par les danseurs de cérémonies masquées racontant le mythe du premier agriculteur. Ces cimiers nommés Tiwara sont portés lors des danses initiatiques qui introduisent les jeunes initiés dans la société Tiwara. Ces danseurs apparaissent par couple, l'un représente l'antilope mâle, comme c'est ici le cas, et le second l'antilope femelle. Ils symbolisent respectivement le soleil et la lune, la symbiose de ces deux éléments ainsi que le rythme des saisons et la continuité de la vie.

1 500/2 500 €





61

61 STATUE CULTUELLE ET COMMÉMORATIVE, elle présente sur la partie haute une scène de rencontre entre deux personnages, l'un d'eux tient dans une de ses mains une lance et serre la main de son adversaire. Ils semblent décider d'une alliance ou d'un traité de paix. La partie basse est agrémentée d'un décor symbolique ajouré à motifs cruciformes en croissant de lune et triangulaires. Bois dur (érodé et patiné par les intempéries).

Mahafaly, région désertique du Sud de Madagascar, début du XX^{ème} siècle.
168x23,5cm.

Provenance: Bernard Dulon Paris et Patrick Claes Bruxelles.

2 500/3 500 €

62 TÊTE CULTUEL présentant une tête ancestrale à la belle expression douce et intériorisée. Ce visage est agrémenté de peintures symboliques à décor en pointillés et cruciformes aux couleurs contrastées réalisées avec des colorants naturels.

Bois dur polychrome. Artiste inconnu.

Aborigène Diwi Iland d'Australie, époque présumée,
milieu du XX^{ème} siècle.
36x11,5x7cm

600/900 €

63 MASQUE DE GRADE OU DE CASE, il présente un visage s'inscrivant dans un espace en forme de cœur, les yeux mi-clos au regard mystérieux et intériorisé et la bouche représentée par une incision en forme de V. Sur le bas, deux excroissances symbolisent les dents du gorille, animal sacré évoquant la puissance et le pouvoir. Ce masque peut-être probablement classé dans le corpus des masques appelés "Pazoku" ou "Mwesa" caractérisant une combinaison stylistique entre les deux masques "Gon" et "Emboli". Ils jouent un rôle déterminant dans la poursuite des sorciers et la neutralisation des forces maléfiques de la brousse.

Bois, ancienne patine d'usage brune brillante par endroits, (restes de colorant minéral blanc localisés).

Kwele, Gabon, première moitié du XX^{ème} siècle.
26,5x14cm.

Provenance : collection privée d'un artiste peintre, Paris.

6 000/9 000 €

64 SCEPTRE UTILISÉ AU COURS DES CÉRÉMONIES, il présente une prêtresse agenouillée tenant des instruments culturels dans ses mains. Bois, ancienne patine d'usage rousse et brune, brillante par endroits, perles de traite.

Yoruba, Nigéria.
55x20,5cm

700/1 000 €



62



63



65 GRANDE STATUE MAGIQUE présentant un personnage féminin aux formes puissantes, le bas du corps atrophié symboliquement. Le nombril est proéminent, les bras détachés du corps forment des ailes stylisées et les doigts de la main sont sculptés. Son visage cubisant, à l'expression déterminée et aux yeux éveillés est agrémenté de plusieurs scarifications à la symbolique mystérieuse. Les traits de celui-ci sont réhaussés de colorants minéraux blanc et ocre orangé. Les oreilles s'inscrivent dans la continuité de la tête pour former un arc de cercle stylisé ou une entrée de temple symbolique. Sa coiffe est agrémentée d'une crête sagittale sculptée en relief réhaussée d'un décor en dent de scie symbolisant probablement les éclairs et la pluie nécessaires à la vie et à des cultures abondantes. Bois, ancienne patine d'usage brune et rousse brillante par endroits. Traces de pyrogravure en surface comme il est d'usage et de colorants minéraux éparses.

Mumuye, Nigéria, début du XX^{ème} siècle.

76x14,5x12,5cm

Publication : Afrikanskt, the source of inspiration from the Modern Art, Georg Oddner, Editions Konstahl, Malmö, 1986, page 111 fig.121

Provenance : Ancienne collection Jacques Kerchache, Paris; Yann Lunberg, Malmö, Suède

Les mumuye vivent au Nord-est du Nigéria, l'accès difficile de leur pays les a laissés isolés jusque dans les années 1950. Les statues comme celle-ci incarnent des esprits tutélaires et ont pour fonction première de renforcer le prestige de leur propriétaire. Les plus grandes peuvent servir pour la divination ou la médecine protégeant ainsi tous les membres de la famille ou de la communauté.

12 000/18 000 €



66 MASQUE HEAUME DE TYPE NGONTANG. Il présente quatre visages sculptés en relief. Ils sont solidaires entre eux par une crête sagittale cruciforme surmontée d'ornements de plumes. Chacun présente une belle expression intériorisée accentuée par des yeux mi-clos. Leurs joues sont scarifiées et deux d'entre eux ont le centre du front agrémenté d'un décor circulaire ou troisième œil symbolique. Ce masque est recouvert de colorants blanc et noir alternant entre l'obscurité et la lumière.

Bois, ancienne patine d'usage naturelle, polychromie, rafia, cordelettes et plumes d'animal domestique. (Traces de portage interne, microfissures du temps).

Fang, Gabon, première moitié du XX^{ème} siècle.

39x29cm

Bibliographie : Sculptures, chefs d'oeuvres du musée Barbier Mueller, Douglas Newton, imprimerie nationale, Genève, 1995, page 144 fig. BMG1019-23 pour un masque de ce type.

Au cours du siècle dernier, les Fang ont traversé le Gabon en partant du sud du Cameroun. L'utilisation de masques pour les cérémonies remonte à la fin du XIX^{ème} siècle ou au premier quart du XX^{ème}. Monsieur Louis Perrois, citant Panyella, précise que le port des masques casques à plusieurs faces comme celui-ci est réservé aux hommes lors d'une cérémonie associée au culte des ancêtres "Byeri"; et aujourd'hui encore au cours d'une danse festive nommée "Ngongtang". Pendant le Ngnongtang, le danseur, après avoir subi une initiation mystérieuse et gardée secrète avalait des potions pour acquérir au cours de la danse des mouvements légers. Il frottait son corps d'onguents protecteurs et portait des talismans afin d'éloigner les mauvais esprits.

Exposition : Château du Grand Jardin, Joinville (Haute-Marne), Chroniques du Sacré, 10 octobre-20 décembre 2009

Publication : Arts Premiers, Bruno Frey, Chroniques du sacré, Joinville 2009, p. 55

15 000/25 000 €



67



68

67 MAROTTE DU KEBE KEBE, elle présente un visage humain, la bouche ouverte montrant des dents limées en pointe identifiant ce personnage à la société secrète des hommes panthères Ottote. Le cou agrémenté d'un décor en relief concentrique et de lignes incisées à motifs géométriques est surmonté d'un visage les yeux mi-clos portant une coiffe tri-lobé sculptée avec soin et équilibre. Bois, ancienne patine d'usage brune et miel brillante, (restes de colorant naturel par endroits).

Kuyu, République Démocratique du Congo, fin XIX^{ème} début XX^{ème} siècle.
51x17cm

Bibliographie : Quelques impressions d'Afrique, Pierre Nahon, éditions Galerie Beaubourg de la différence, pages 322 - 324 pour des marottes de ce type.

3 000/4 000 €

68 OLIFANT CÉRÉMONIEL présentant à son extrémité un masque Bundu symbolisant un ancêtre féminin de la société du Sandé. Il est sculpté d'un beau décor de tresses en relief, personifiant le lien sacré qui unit les membres de la société secrète. Cette œuvre est agrémentée de deux représentations de l'arbre de vie et d'une inscription avec le nom probablement d'un des membres les plus influents de la société Sandé à la période auquelle l'œuvre a été sculptée " P.C : B.A. Foday-Kai". Ivoire, patiné par le temps et l'usage, incrustation d'argent et de pierres brunes semi-précieuses, peut-être onyx. (Restauration indigène à l'arrière).

Royaume mendé, Sierra Leone, XIX^{ème} siècle.
68x9cm

Les Mendé constituent la tribu la plus importante de Sierra Leone, où ils sont installés depuis trois siècles. Leurs œuvres les mieux connues sont les masques Bundu, ces masques étaient portés par les membres initiées ou futurs initiées de la société féminine du Sandé. Celles-ci, au cours de rites complexes recevaient un enseignement graduel et les masques correspondaient au grade et au parcours initiatique de chacune d'entre elles.

6 000/9 000 €



68 (détail)



69

69 FÉTICHE ANTHROPOMORPHE

doté de sa charge magique, maintenue par un tissu de coton tissé manuellement, découpé et noué. Il présente un personnage ancestral, debout, campé sur des jambes puissantes aux genoux légèrement fléchis. Son visage, à l'expression douce et bienveillante, a les yeux incrustés de clous de tapissier d'importation lui conférant un regard intérieurisé et protecteur. Sa coiffe trilobée est divisée par une crête sagittale d'un juste équilibre. De même que chez les Téké, ces statues avaient une fonction apotropaïque destinée à éloigner les mauvais esprits et apportant ses bienfaits.

Bois, ancienne patine d'usage miel brune brillante par endroit, tissu et matières indéterminées.

Yaka-Suku, République Démocratique du Congo, début du XX^{ème} siècle.

55x17cm

2 200/2 800 €

70 MASQUE DE DANSE probablement shamanique et animiste. Il présente un visage à l'expression déterminée, la bouche ouverte montrant les dents réalisées par des incrustations de métal. La lèvre inférieure a été sculptée séparément puis maintenue sur le visage par un clou en fer forgé de facture primitive. Ses yeux sont étirés avec élégance et son front bombé est agrémenté d'un morceau de fourrure.

Bois, ancienne patine d'usage brune et miel brillante, amalgame de matières fétiches, (traces de portage interne). Himalaya, Népal, fin du XIX^{ème} début du XX^{ème} siècle.

27x15x6,5cm

800/12 00 €



70

71 STATUE ANTHROPOMORPHE présentant un personnage féminin debout, les bras levés vers le ciel dans un geste symbolique d'invocation à la pluie. Cette œuvre de forme longiligne présente un ventre bombé symbolisant bienséance et abondance. Son visage est agrémenté d'une barbe rectangulaire faisant référence au Nommo mythique hermaphrodite et fondateur du clan. Ces êtres sont souvent représentés comme c'est ici le cas dans des attitudes d'appel aux bienfaits des forces de la nature et sont considérés comme des intercesseurs entre le monde divin et les hommes.

Bois, ancienne érosion du temps localisée, (restes de patine crouteuse par endroit) et patine brune épaisse.

Proto-dogon, Mali, XVIII^{ème} siècle, peut-être antérieur.

103x16cm

15 000/20 000 €



71

72 HAUT DE CANNE DE NOTABLE, il présente une figure féminine ancestrale, le visage s'inscrivant dans un espace oblongue aux traits épurés à l'extrême. Bois, ancienne patine brune et rousse.
Bambara, Mali, première moitié du XX^{ème} siècle.
24,5x5,5cm

600/900 €

73 HAUT DE CANNE DE NOTABLE présentant un personnage féminin aux bras longilignes et aux mains en fer à cheval posées sur les bords du ventre dans un geste symbolique et nourricier. Bois, ancienne patine brune et rousse, incrustations de cuivre dans les yeux.
Bambara, Mali,
première moitié du XX^{ème} siècle.
31,5x5cm

600/900 €

74 STATUE ANTHROPOMORPHE présentant un personnage masculin debout, les genoux légèrement fléchis, le ventre généreux exprimant un concept d'abondance et de bienséance et une main posée sur le menton dans un geste symbolique. Il présente une belle expression intériorisée et douce, son crâne est rasé et les oreilles sculptées en relief en forme de fer à cheval. La main posée sur la bouche exprime pour les Lobi une profonde tristesse. Il représente probablement un ancêtre particulièrement important honoré rituellement afin qu'il apporte ses bienfaits à la famille ainsi qu'à la communauté. Bois, ancienne patine d'usage miel et brune, épaisse par endroit résultant de quelques projections et libations rituelles.
Lobi, Burkina Faso, début du XX^{ème} siècle.
74x15x15cm

2 500/3 500 €



74



73



75

75 STATUETTE ANTHROPOMORPHE représentant une femme assise, les mains puissantes posées sur les genoux en signe d'autorité. Son nombril est sculpté en relief, les seins juvéniles représentés en pointe. Son visage à l'expression douce et bienveillante est sculpté d'un nez se terminant en pointe de flèche et prenant sa source sur une arête longiligne se terminant en crête sagittale.

Bois, avec ancienne patine brune et rousse brillante et suintante par endroits.

Dogon, Mali, XIX^{ème} ou début du XX^{ème} siècle.

35,5x7x7,5cm

2 400/2 800 €



76 MASQUE DE DANSE "KARANGA", la partie basse est sculptée d'un visage semi-sphérique aux formes épurées à l'extrême divisé au centre par une arête nasale longiligne se terminant sur le haut en escalier. Les yeux sont représentés par deux cavités qui devaient contenir des incrustations de nacre ou de coquillage. Le cimier qui surmonte ce visage surréaliste est composé de deux excroissances en forme d'ailes stylisées ou de bras levés vers le ciel en signe d'appel à la pluie. Ces excroissances sont agrémentées d'un décor de symboles incisés et rehaussés de colorants dont nous avons aujourd'hui perdu la signification. Mais il s'agit ici sans nul doute d'une écriture primitive composée d'idéogrammes géométrisés. Au centre, une figure féminine est debout, ses bras sont dirigés symboliquement vers le sol et ses épaules sont droites et hautes. Son visage hypnotique est surmonté d'une large crête sagittale sculptée avec équilibre. Ce masque est un très beau document comportant quelques restaurations indigènes nous indiquant qu'il a peut-être été porté par plusieurs générations de danseurs.

Bois, ancienne patine d'usage brune et miel brillante par endroits, (quelques érosions de surface, restauration indigène), fer forgé, tissu, (restes de colorants minéraux localisés, traces de portage interne), coquillages et fils de cuivre.

Mossi, Région de Risiyam, Nord du Burkina Faso, fin XIX^{ème} début du XX^{ème} siècle.

100x56x14cm.

Bibliographie : Land of the flying masks art and culture in Burkina Faso, the Thomas G.B wheelock collection. Christopher D. Roy, Thomas G.B. Wheelock, éditions Prestel, 2007, fig.116 pour une oeuvre de ce type.

8 000/12 000 €



77 STATUE FÉMININE "JONYELENI", elle est présentée debout, les jambes atrophiées symboliquement et les genoux légèrement fléchis. Ses seins sont sculptés en obus et présentent des formes généreuses en signe d'abondance et de fécondité. Son beau visage, à l'expression douce est agrémentée d'une coiffe trilobée composée d'une crête centrale et de deux nattes latérales retombant avec élégance sur le haut des épaules. Cette œuvre est enrichie à divers endroits d'un discret décor incisé symbolisant le grade initiatique de son propriétaire au sein de la société secrète du Jo.

Bois, ancienne patine d'usage brune brillante par endroits, (quelques érosions de surface localisées et traces de colorant minéral).

Bambara, Mali, début du XX^{ème} siècle.

102x22x22cm.

Provenance : Collection privée, Paris.

Chez les Bamana d'Afrique de l'Ouest, les sociétés initiatiques se chargent de l'apprentissage des hommes tout au long de leur parcours dans la communauté. Parmi ces sociétés figure le Jo, s'appuyant sur des rites de passage aux cérémonies hermétiques qui maintiennent l'ordre et la cohésion du clan. Les figures Jonyeleni (belles femmes du Jo) sont utilisées au cours de ces cérémonies. Elles reproduisent un archétype de l'idéal féminin. Les jeunes initiés voyagent avec ces sculptures et rendent ainsi public leur nouveau statut d'adulte. Ils montrent aussi leurs désirs de se marier. Les scarifications représentées sur celle-ci renseignent sur la classe d'âge, le rang de l'initié au coeur de la société initiatique du Jo.

14 000/18 000 €

78 STATUE ANTHROPOMORPHE OMA, elle présente un personnage debout tenant dans ses mains un couteau destiné à préparer les plantes, une coupe et une fiole à potion maintenu par un lien de cuir passé autour du cou. Il est debout, nu. Son visage à l'expression vigoureuse ouvre la bouche et montre ses dents en signe de protection. Ses yeux sont mi-clos et le regard dirigé symboliquement vers le sol. Le front est orné de deux scarifications tribales sculptées en relief. Bois, (restes de polychromie localisées) et de colorants minéraux blanc et indigo. Isoko, Nigéria, début du XX^{ème} siècle. 100x19x16cm

3 500/4 500 €



79

79 STATUETTE DE TYPE "BATEBA DUNTUNDARA". Elle présente un buste de personnage hermaphrodite à deux têtes siamoises. Leurs visages montrent des expressions protectrices et intériorisées. Leurs yeux sont mi-clos et leurs tempes agrémentées d'un décor incisé en pointe de flèche. Ces bateba sont destinées à lutter contre la magie maléfique et contre la sorcellerie. Ces deux têtes sont sculptées sur un torse puissant, elle symbolise des êtres extraordinaires par la malformation de leur naissance, à qui les membres du clan accordent des vertus magiques bénéfiques et surhumaines. Bois, ancienne patine d'usage miel et brune, brillante par endroits, érosion du temps sur sa base, traces de projection rituelle sur le torse.

Lobi, Burkina Faso,
fin XIX^{ème} début XX^{ème} siècle.
22x9x5,5cm

Bibliographie : Sculptures des trois Volta, G.Massa et J-C. Lauret, éditions Sépia, Paris, 2001, pages 87 pour une oeuvre de ce type.

1 200/1 800 €



78



82

80 MASQUE HEAUME DE DANSE CÉRÉMONIELLE, il présente un visage à l'expression saisissante, la bouche sculptée en projection, le regard s'inscrivant dans un espace rectangulaire et la tête recouverte d'un casque avec crête sagittale. Cette oeuvre est recouverte de cuir tanné par l'usage et le temps.

Bois, ancienne patine d'usage brune épaisse par endroit, cuir, (traces de portage interne).

Ejagham, Nigéria,
début du XX^{ème} siècle.

35x23cm

1 500/2 000 €



80

81 APPUIE-NUQUE TRADITIONNEL, il repose sur un piédestal circulaire agrémenté d'un décor géométrique incisé. L'assise est maintenue par deux petites colonnes stylisées.

Bois, ancienne patine d'usage miel et brune brillante (avec traces d'utilisation localisées).

Luba, République Démocratique du Congo,
première moitié du XX^{ème} siècle.

13x14,5x8,5cm

250/350 €

82 MASQUE DE CÉRÉMONIE de la société initiatique du Komo. Il présente une tête animale aux traits hybrides et stylisés à l'extrême. Sa gueule ouverte éfilée plonge avec élégance et se termine par des cordelettes sur la partie supérieure. Les oreilles sont dressées symboliquement. Ce masque était utilisé par la société du Komo, une des plus hermétiques des sociétés bambara. Au cours des cérémonies, seuls les hommes initiés pouvaient assister au rituel de celles-ci. Les femmes et les enfants n'avaient le droit d'accéder ni à l'espace consacré et ni dans la case où se déroulaient les cérémonies. Cette oeuvre présente une épaisse patine crouteuse résultant d'innombrables libations et asperstions rituelles.

Bambara, Mali, première moitié du XX^{ème} siècle.

94x26cm

3 500/4 500 €

83 PAIRE DE JUMEAUX IBEDJI MASCULINS, ils sont présentés debout sur un piédestal circulaire, les bras détachés du corps et les mains posées sur les hanches dans un geste symbolique. Leur torse est gonflé, le cou agrémenté d'un collier en perles de verre d'importation bleues. L'un de ces deux personnages porte un anneau sur l'avant-bras gauche. Leur visage est orné de scarifications linéaires et le regard accentué par des incrustations de métal. La coiffe de forme conique est dirigée vers le ciel. Bois, ancienne patine d'usage miel brillante. (Restes d'amalgame de colorant minéral) ocre beige et bleu sur la coiffe. Yoruba, Nigéria.

26x7,5x5,5cm - 26,5x7x6cm

Provenance : Ancienne collection du professeur géologue Pr Felix Pelt, Amsterdam, vente Christie's du 24 Mai 2000.

500/800 €

84 EPÉE COURTE présentant deux excroissances arquées sur la partie haute et au centre une autre rectangulaire. Ces formes évoquent un personnage aux belles formes stylisées et épurées, les bras levés vers le ciel dans un geste symbolique. Il est agrémenté sur chaque face d'un décor incisé avec équilibre et minutie. La lame a été travaillée avec grand soin et le manche présente un riche enroulement en laiton. Ce couteau n'a pas été porté au cours des combats comme une arme mais comme insigne de chef associée à son rang. Fer forgé, laiton, clous de tapissier d'importation et bois. Ancienne patine d'usage et (belles traces d'utilisation).

Nkundu, République Démocratique du Congo.

54x19cm

500/700 €



86

85 ENSEMBLE COMPOSÉ DE DEUX STATUETTES ANTHROPOMORPHES FÉMININES, se tenant debout, les bras le long du corps, leur visage à l'expression intemporelle.

Bois à patine d'usage naturelle, colliers et ceintures de perles de verre multicolores.

Fon, Ewe, Togo, première moitié du XX^{ème} siècle.

22,5x30cm

1 200/1 800 €

86 MASQUE DE DANSE DE TYPE CIHONGO présentant un beau visage hiératique, le front orné d'une scarification cruciforme en relief, les joues portant des symboles en équerre représentant des larmes et la bouche angulaire ouverte montrant les dents. Le Cihongo a une barbe horizontale en forme de plateau symbolisant la sagesse du chef. Il personnifie également la richesse et la puissance : le porteur du masque responsable des moissons se couvre d'un filet végétal et se trouve investi d'un pouvoir judiciaire et magico-religieux. Bois dur, ancienne patine d'usage brune, (belles traces de pigment) ocre rouge et de portage sur les parois internes.

Tshokwe, République Démocratique du Congo.

25x19x12cm.

Provenance : Collection privée, Paris, acquis par son actuel propriétaire à la Galerie Walu, Zurich, 1997

Bibliographie, pour un masque proche : « Arman et l'Art Africain » Réunion des Musées Nationaux, Paris 1997, p.177, fig.166

1 400/1 800 €

87 MASQUE CIMIER DE DANSE ANIMISTE présentant un visage aux traits humains et animaliers s'imbriquant les uns dans les autres. Les yeux sont en grain de café, surmontés de doubles paupières s'inscrivant dans des espaces concentriques incisés symbolisant les cycles solaires et lunaires. Son front est orné d'une coiffe à beaux motifs réguliers. Il porte deux cornes incurvées décorées de triangles disposés avec harmonie. Bois, ancienne patine d'usage et beaux restes de polychromie épars. (Traces de portage interne. Légère fente à l'arrière gauche).

Zamblé, République de Côte d'Ivoire.

44x14cm

Provenance : Collection du Docteur Sisman, France.

2 500/3 500 €



87



88

88 GRAND MASQUE BUFFLE, les yeux en grains de café, le mufle prolongé d'une arête médiane continue, la bouche ouverte montrant les dents. Le sommet de la tête est orné de deux ruches symboliques. Bois à patine noire légèrement croûteuse par endroits, colorant minéral blanc dans les yeux et la bouche.
Bamoun, Cameroun, première moitié du XX^e siècle.
50x30cm

Provenance : Collection du Docteur Sisman, France.

1 400/1 800 €



91

89 IMPORTANTE STATUE ANCESTRALE présentant un dignitaire féminin, le corps orné de ses plus belles parures et les mains posées sur sa ceinture dans un geste symbolique. Belle expression attentive et douce du visage, coiffe agencée avec soin et symétrie.
Terre cuite beige orangée, (cassée, collée, micro-fissure consolidée).
Nok, Nigéria, 500 avant - 500 après JC.
55x13x11cm.

Un test de thermoluminescence du laboratoire Kotalla situe cette oeuvre dans la période donnée et sera remis à l'acquéreur.

Provenance: Collection Ulrich Hoffmann, Stuttgart, Allemagne.

3 000/4 000 €

90 AXE DE BARATTE À BEURRE richement sculpté de quatre personnages posés sur un éléphant et soutenant un temple à quatre colonnes. Bois, belle patine d'usage ancienne brune et miel brillante.
Tibet
27,5x7cm

700/1 000 €

91 STATUE ANTHROPOMORPHE présentant une maternité se tenant debout, son enfant dans le dos. Elle est ornée en divers endroits du corps de petites scarifications et porte une belle coiffe composée de quatre chignons, celui de l'arrière terminé par une fine natte. Belle expression vigilante accentuée par les yeux légèrement rehaussés de colorant minéral blanc. Le sommet du crâne comporte un réceptacle dont le coeur garde encore de belles traces de matières magiques.
Bois à patine d'usage noire et brune, en partie naturelle sur les yeux.
Attié, République de Côte d'Ivoire, première moitié du XX^e siècle.
68x15cm

Provenance : collection du Docteur Sisman, Sens.

3 000/4 000 €



95



96

96 STATUETTE ANTHROPOMORPHE ITHYPHALLIQUE, elle présente un ancêtre debout, le visage à l'expression épanouie et protectrice. Il porte un collier autour du cou, son sexe en érection symbolise le géniteur à l'origine de la lignée familiale. Bois, ancienne patine d'usage miel et brune brillante. Ile de Nias, Indonésie, début du XX^{ème} siècle. 27x6cm

2 000/3 000 €

92 COUVERCLE DE RECEPTACLE surmonté d'une figure équestre. Bois, ancienne patine d'usage brune épaisse, (manques visibles). Nepal, région des hautes terres, Himalaya, début du XX^{ème} siècle. 14x12cm

500/800 €

93 TAMBOUR DE CÉRÉMONIE en forme de sablier, la poignée est aménagée de trois échassiers au long bec et aux formes stylisées avec élégance. Bois, ancienne patine d'usage brune, légèrement épaisse par endroits, cordelettes, peaux animales. Asmat, Papouasie Occidentale, première moitié du XX^{ème} siècle. 61x20cm

800/1 200 €

94 CASSE-TÊTE DE CÉRÉMONIE ET DE PRESTIGE FA'ALAUTALIGA. En forme d'éventail stylisé, il est agrémenté sur chaque face d'un magnifique décor réalisé avec minutie et maîtrise et réhaussé de chaux ou de colorant minéral blanc. Bois, ancienne patine d'usage rousse et brune brillante. Iles Samoa, fin XIX^{ème} siècle 65x26cm

Bibliographie : Kramer, 1903, page 213 fig.77D et page 214 pour des modèles de ce type.

2 000/3 000 €

95 STATUETTE ANTHROPOMORPHE, elle est représentée debout sur un piédestal rectangulaire. Ses genoux sont fléchis et les mains jointes sur le torse dans un geste symbolique. Son visage, aux yeux tombants et à la belle expression lunaire est surmonté d'une coiffe la pointe dirigée vers le ciel. Bois, ancienne patine d'usage brune, (traces en surface de la présence d'un pagne aujourd'hui disparu). Ile de Nias, Indonésie, début du XX^{ème} siècle. 22,5x3,5cm

1 500/2 000 €



94



97

97 Figure ancestrale masculine, elle présente un personnage debout, les jambes formant deux arcs de cercle stylisés et les bras détachés du corps. Celui-ci est agrémenté d'un beau décor incisé aux formes s'imbriquant les unes dans les autres et symbolisant probablement des idéogrammes à la lecture primitive. Ceux-ci sont réhaussés de colorants minéraux blancs et ocres rouges.
Bois, ancienne patine d'usage brune, épaisse et pyrogravée par endroits.
Golfe de Papouasie, Papouasie Nouvelle Guinée, première moitié du XX^{ème} siècle.
75,5x25cm

Provenance : Ancienne Collection Emile Storrer, Zurich.

3 500/4 500 €

98 MASSUE DE COMBAT "SALI". Elle présente à sa base une excroissance en forme de tête de champignon communément appelée tête phallique et se termine sur la partie haute en forme de crosse de fusil stylisée agrémentée d'un beau décor incisé de lignes cruciformes en damier et de lignes en dent de scie s'inscrivant dans un cartouche à deux niveaux.
Bois, ancienne patine d'usage brune et rousse brillante.
Ile Fidji, Polynésie, XIX^{ème}, peut-être antérieur.
105x24cm

Bibliographie : Fidjian artefacts, Rode Ewins, édition du tasmanian museum and art galery, Hobart, Tasmanie; 1982, page 42 fig.M5216 et M5217 pour des oeuvres proches.

1 500/2 500 €



98

99 APPUIE-TÊTE présentant à chaque extrémité des têtes cubistes se terminant sur le bas par deux figures de serpents ondulant sculptés en relief. Bois, bambou, cordelettes, colorants minéraux, ancienne patine d'usage. Région du bas Sepik, Papouasie Nouvelle Guinée, début du XX^{ème} siècle. 59x21cm

1 800/2 200 €



99

100 TIKI présenté debout aux formes généreuses, genoux fléchis, les mains posées sur le ventre dans un geste symbolique. Son visage présente une expression éveillée et bienveillante accentuée par de grands yeux ouverts symbolisant la vision protectrice de la divinité. Pierre volcanique sculptée et polie primitivement, (restes de colorants minéraux localisés). Iles Marquises, Taiohaé, peut-être réalisée par les frères Teikitohé, probablement entre 1940 et 1970. 14x7x7cm.

Bibliographie : Arts et artisanats de la polynésie française, Véronique Mu-Liepmann, Lucie Milledrogues, éditions le Vent des Iles; SD, page 146 pour des oeuvres du même type.

500/800 €

101 LONG BATON DE COMBAT OU MASSUE LANCE communément appelée "Taiaha", elle est sculptée sur la partie haute d'une tête janus probablement associée à un Dieu Guerrier ou Tiki protecteur. Elle présente un décor d'entrelacs formant des motifs circulaires et symboliques. Cette œuvre se termine en pointe destinée à toucher son adversaire au cours de combats codifiés.

Maori, Nouvelle-Zélande, fin XIX^{ème} début du XX^{ème} siècle. 150x5,3cm

1 500/2 500 €



101



102 PAGAIE DE PIROGUE utilisée au cours des cérémonies. Elle présente des formes équilibrées, elle est ornée d'une bague incisée d'un décor de spirales enroulées et rainurée dans sa partie la plus large. Bois, ancienne patine d'usage miel brillante.
Ile de Siberut, Mentawai, Indonésie, début du XXème siècle.
158x19cm

900/1 100 €

103 MASQUE D'APPLIQUE présentant un visage primitif et sauvage, la bouche agrémentée de deux dents de cochon sauvage, les yeux en grain de café et le front orné d'une longue excroissance pointant vers le ciel. Fougère arborescente recouverte d'un amalgame avec pigments naturels noir, blanc et rouge, dents animales, raphia.
Vanuatu, Ile de Malekula première moitié du XX^e siècle.
47x20cm

Provenance : Ancienne Galerie Origine, Paris, collecté sur place dans les années 70.

1 000/1 500 €

104 MONUMENTAL COUPE ONTINA, utilisé au cours des grandes cérémonies villageoises. Elle présente sur les côtés 2 têtes de Mariam (puissant être mythique que les tamis appellent dans leurs langues des Kamyst). Elle est sculptée en relief, ses bras formant deux arcs de cercles symbolisant des ailes d'oiseaux. A chaque extrémité sont représentés 4 scolopendres aux corps ondulants sculptés en reliefs et aux pattes sculptées par incisions. Bois dur, ancienne patine d'usage, (belles traces d'utilisation, restes de chaux localisés).
Ile Tami, Papouasie Nouvelle Guinée, première moitié du XX^e siècle.
109x53x25cm

1 200/1 800 €

105 DÉFENSE D'ÉLÉPHANT d'Afrique. Ivoire à patine naturelle.
Grande courbure: 1,74m, Poids: 18,6kg,
circonférence base : 37cm.
Annexe cites I, annexe CE: A
Cites en date du 19/08/2014 délivrée par
l'administration Ile de France

6 000/7 500 €



ART ABORIGÈNE D'AUSTRALIE



108

107 ARTISTE INCONNU.

LES SERPENTS CHANTANT AVEC LES FAUCONS / SNAKE SINGING WITH HAWKS. Typique des peintures sur écorce d'Arnhem Land, troisième quart du XX^{ème} s.

Ecorce en assez bon état. Au dos à la craie, titre de la peinture. Ocre naturelle sur écorce d'eucalyptus. 33,5x20cm.

200/300 €



109

109 NUNGURRAYI GABRIELLA POSSUM, (LURITJA / ANMATYERRE), NEE EN 1967 « LE RÊVE DES SEPT SOEURS / SEVEN SISTER DREAMING », 2013.

Le rêve des sept sœurs est traité principalement par les femmes aborigènes du centre de l'Australie. Ce rêve est lié à la constellation des Pléiades. Elle voyage dans l'hémisphère sud et marque le début des festivités de Noël. Dans les temps jadis, un vieux guerrier Tjakamarra a suivi dans le bush une famille de sept sœurs Napaltjarri avec l'intention de les séduire. Celles-ci se sont enfuies pour échapper à ce vieil homme. Elles s'échappèrent dans le ciel et il les poursuivit pour se transformer en une étoile : « the morning star », les filles s'étant transformées en constellation des « seven sisters ». Ce rêve a été transmis à toutes les femmes du bush car la constellation a touché la terre et leur a ainsi transmis cette histoire. Cette peinture est très rare car Gabriella a utilisé un fond noir comme base de travail avec un mixage de rouge, bleu et blanc en « dripping » et peu de « dotting » en fond, ce qui rend la peinture très enlevée. Gabriella est la fille aînée du plus grand peintre australien aborigène Clifford Possum Tjapaltjarri. Sa carrière est reconnue nationalement et internationalement. Elle a participé à plusieurs expositions à New York, Rome, Paris et Londres où elle a réalisé une peinture sur un mur lors des florales de 2008 à Chelsea. La peinture est signée et porte la référence ref WDAA GP 11107

Acrylique sur toile (pre primed belgian linen)

69 x 168 cm

2 500/4 000 €

Provenance : Commissionné par Peter Los. Un certificat de WDAA gallery sera remis avec la peinture. Collection particulière France.



107

108 TIMMS FREDDIE (KIJA). NE EN 1944.

“DAWULINY” (HANN SPRINGS), 2010

Freddy Timms a peint une partie de la région de l'est du Kimberley. La peinture est signée au dos F Timms avec le titre de la peinture. Il y a également la référence N 2547 - FT avec la date de la réalisation : 2010.

Ocre sur toile (Belgian linen)

60 x 50 cm

Provenance : Narrangunny Art Traders publication, collection particulière France

Un certificat de Narrangunny Art Traders sera fourni avec l'œuvre.

2 000/3 000 €



110 TIMMS FREDDIE (KIJA).NE EN 1944.

«BIGAWINNY GORGE » (BUNGLE BUNGLES), 2010

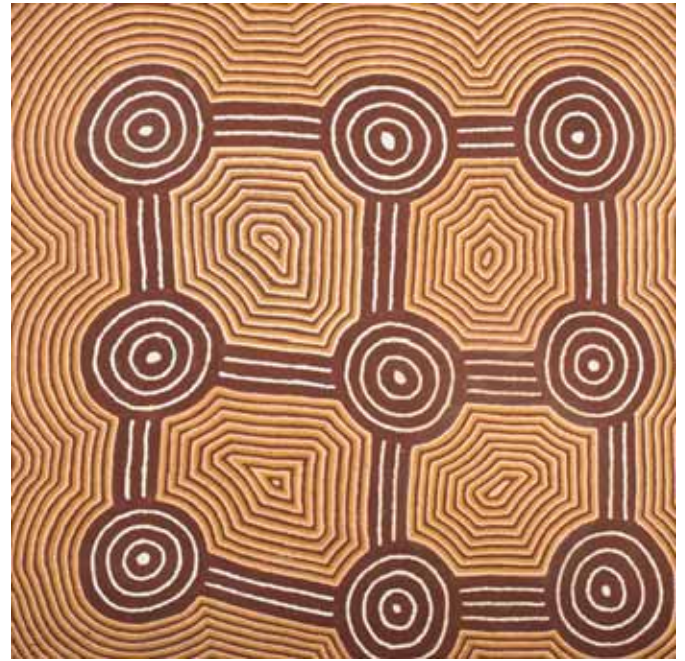
Freddy Timms a peint une partie de la région de l'est du Kimberley de la région du fameux parc des Bungles Bungles . La peinture est signée au dos F Timms avec le titre de la peinture. Il y a également la référence N 2548 - FT avec la date de la réalisation : 2010. Ocre sur toile (Belgian linen)

60 x 60 cm

Provenance : Narrangunny Art Traders publication, collection particulière France

Un certificat de Narrangunny Art Traders sera fourni avec l'œuvre.

2 500/3 500 €



113 TJUNGURRAYI GEORGE (PINTUPI). NE VERS 1947

« TINGARI », 1989.

Cette peinture est typique des réalisations de cet artiste lorsqu'il travaillait pour la communauté de Papunya Tula. La peinture est signée et porte les références de la communauté de Papunya Tula GT891072 et les référence de la galerie de Peter Los WDAA35.

Acrylique sur toile (belgian linen)

91x91 cm

Provenance : Commissionné Papunya Tula. Collection Peter Los (Melbourne), collection privée France. Un certificat de western desert aboriginal art sera fourni avec l'œuvre

2 500/4 000 €



111 NUNGARRAYI MICHELLE POSSUM (LURITJA / ANMATYERRE), NEE EN 1968

« LA COLLECTE DES FRUITS DU BUSH/ BUSH TUCKER DREAMING », 2013.

Michelle est la plus jeune fille de Clifford Possum. Parmi les membres de sa proche famille, elle reste celle qui essaie de développer son propre style avec des couleurs très vives et des motifs alliant la tache ronde à l'utilisation du pinceau. Michelle a six enfants et deux petits enfants. Elle fait partie de ces artistes de la deuxième génération qui vivent en ville. Elle habite Melbourne avec sa famille. Elle a fait sa première grande exposition en solo à Melbourne en juillet et août 2009.

Acrylique sur toile (belgian linen)

75 x 97.5 cm

Provenance : Commissionné par Peter Los (Melbourne), collection privée France. Un certificat de western desert aboriginal art sera fourni avec l'œuvre.

1500/2500 €



112 TJAMPITJINPA MAXIE (WARLPIRI). CIRCA 1945-1997.

« LE REVE DE L'OGNION DU BUSH/ BUSH ONION DREAMING »

Maxie a été l'un des grands peintres du western desert disparu trop tôt. Il a peint pour la communauté de Papunya Tula. Cette peinture, très bien équilibrée, représente une cérémonie de femmes remerciant la terre de lui avoir donné autant de nourriture du bush. Les femmes sont représentées assises avec leur bâton à creuser (digging stick) et leur récipient de collecte (Coolamon) autour du lieu de cérémonie près de Papunya et du mont Wedge. La peinture est signée au dos Maxie et porte les références de la collection Peter Los (POL MT2) et quelques explications sur la peinture.

Acrylique sur toile (belgian linen)

50x74 cm

Provenance : Commissionné par Peter Los (Melbourne), collection privée France. Un certificat de western desert aboriginal art sera fourni avec l'œuvre.

2 000/3 000 €



114 TJAMPATJINPA RONNIE (PINTUPI). Né en 1943

"LE REVE DU FEU DU BUSH /

BUSH FIRE DREAMING", 2013

Ronnie est né à Tjiturrunya à l'ouest de Kintore dans l'ouest australien. Ronnie a été initié à Winkurru, près du lac Mackay dans les territoires du nord. Sa famille migra dans un premier temps à Haasts Bluff où il s'occupait de bétail, puis à Papunya. Il commença à peindre en 1971 avec les membres fondateurs du mouvement de la peinture acrylique des peintres du désert central. Il partit avec sa famille au début des années 80 pour Walungurru. Il a peint principalement pour la communauté de Papunya Tula en réalisant des peintures sur le thème Tingari en utilisant surtout les couleurs fondamentales. Son style évolua à la fin des années 80 dans un style très synectique en utilisant des couleurs plus vives. C'est le dernier grand peintre de la première génération. Il est réputé pour ces Tingari, le rêve de l'eau (water dreaming), le rêve du feu du bush (Bushfire dreaming). Concernant cette représentation du rêve du feu du bush il peut l'aborder de différentes façons avec soit le feu décomposé en différentes lignes de couleurs (ce qui est le cas pour cette peinture), soit en le mixant avec le Tingari dreaming. Signée au dos avec la référence RT1734

Acrylique sur toile (belgian linen)

94 x 149 cm

Commissionné par Geoff Small du studio desert art center. Un certificat de ce studio ainsi qu'un CD contenant des photos de Ronnie réalisant et signant cette peinture sera remis avec la peinture. Collection particulière France.

5 000/7 500 €

114

115 KAREDADA LILY (PITJARINTJIN). NEE en 1937.

« L'ESPRIT DE LA PLUIE / RAIN SPIRIT (WANDJINA) », 2002.

L'esprit de la pluie (Wandjina) est la première représentation faite par un homme sur terre 50 000 ans avant Jésus Christ. La représentation de cet esprit a été réalisée dans les grottes du Kimberley dans le nord-ouest de l'Australie. Ce motif a été transmis de générations en générations à la famille de cet artiste. La peinture porte au dos le nom de la peinture et les références NAT 122 x 50, N-2344-LK et la date de réalisation de la peinture le 7/11/02. Lilly connaît actuellement des problèmes de cécité elle ne peint pratiquement plus. Cette peinture est très rare car Lilly n'a peint que très peu de doubles Wandjina.

Peinture à l'ocre et acrylique sur toile (Belgium linen)

50x122 cm

Provenance : Narrangunny Art Traders publication. Collection particulière France.

Un certificat de Narrangunny Art Traders sera fourni avec l'œuvre.

3 500/5 000 €



115



116

116 PETYARRE JOSIE KUNOTH (ANMATYERRE). NEE EN 1959.

« LES SACS DE SUCRE / SUGAR BAGS », 2013.

Une des artistes les plus courues actuellement à Alice Springs.

Acrylique sur toile (belgian linen)

151 x 122cm

Provenance : commissionné par la galerie Artflore à Alice Springs, Galerie Boomerang, collection privée des Pays Bas. Un certificat de la galerie Artflore sera fourni avec l'œuvre.

5 000/8 000 €

117 PWERLE ANGELIE (ANMATYERRE). NEE EN 1952.

« LA PRUNE DU BUSH/ ANWEKETY (LA PRUNE DU BUSH) ». 2007.

Acrylique sur toile (belgian linen)

60x121 cm

Commissionné par la galerie Artflore à Alice Springs. Collection particulière Pays Bas. Un certificat d'Artflore sera remis avec l'œuvre.

3 000/5 000 €

118 NAPARRULA POULSON PEGGY (WARLPURI). NEE EN 1935.

« LE REVE DE L'EAU / WATER DREAMING ». 2004.

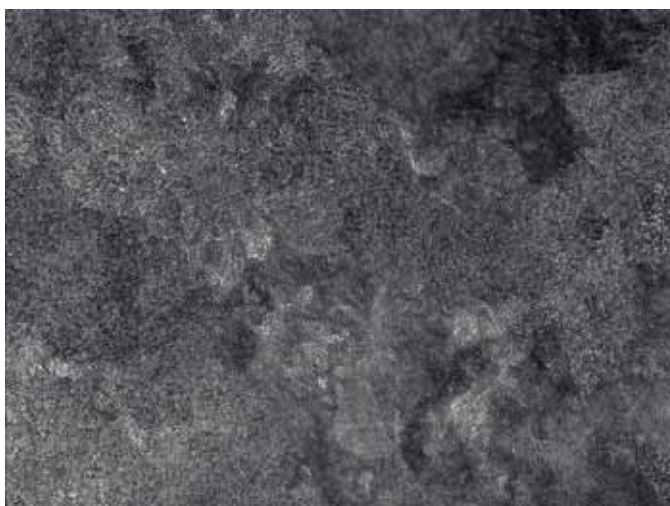
Peggy est l'une des premières artistes de la région de Yuendumu à avoir fondé la communauté de Warlukulugu. La peinture représente l'eau traversant sa région ainsi que les trous d'eau. Elle est présente dans les collections du musée du Quai Branly

Acrylique sur toile (belgian linen)

92x121cm

Commissionné par la galerie Western Desert Aboriginal Art (Melbourne). Collection particulière Pays Bas. Un certificat de la galerie WDAA sera remis avec l'œuvre.

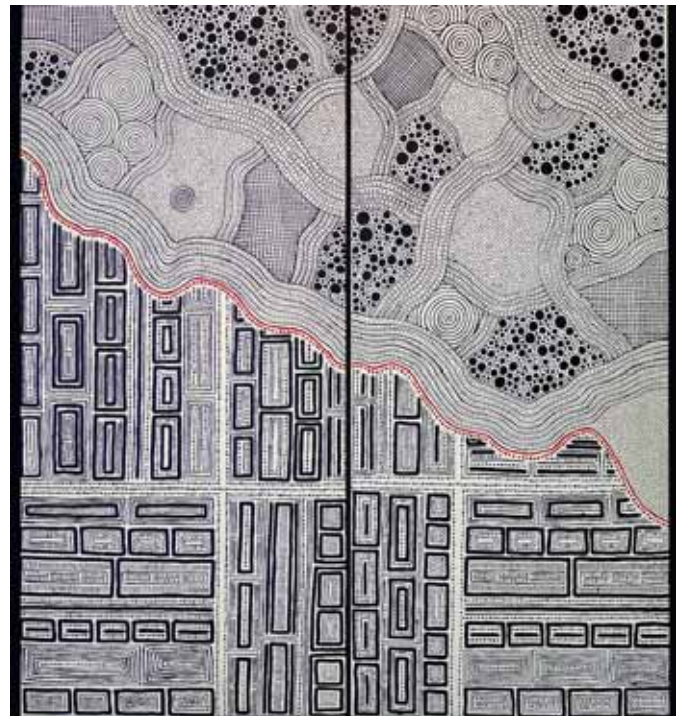
3 000/5 000 €



117



118



119

119 KING SARRITA ET TARISSÉ (GURUNDJI) Nées en 1988 et 1986.

« MON PAYS / MY COUNTRY », 2009.

Sarrita et Tarrisé sont les filles du regretté William King, un grand artiste du nord de l'Australie. Elles ont appris très tôt à peindre avec leur père et ont leur atelier à Adelaide et en Nouvelle Zélande pour Tarrisé. Elles viennent en France depuis 2010 pour réaliser diverses performances. Elles font de nombreuses expositions et sont très collectionnées en Australie et en Europe avec des représentations contemporaines de leur région. Elles ont créé leur propre style. Il est assez rare d'avoir des peintures réalisées par les deux artistes en même temps. La peinture est signée au dos Tarrisé et Sarrita avec l'empreinte de leur main (main rouge et main bleue). Tarrisé réalise les motifs liés au pays de leurs ancêtres et Sarrita ceux qui sont destinés à expliquer l'histoire de leurs ancêtres.

Acrylique sur toile (belgian linen)

Dyptique : 2 peintures de 120x60cm

Commissionné par la galerie Dreamtime Element à Melbourne. Collection particulière Pays Bas. Un certificat de Dreamtime Element sera remis avec l'œuvre.

3 500/5 000 €



120

120 NAPANGARDI LILLY KELLY (LURITJA). NEE EN 1948.

« LES DUNES DE SABLE / SANDHILLS », 2008.

Lilly représente les dunes de sable de sa région. Acrylique sur toile (belgian linen)
92x121 cm

Commissionné par la communauté de Watiyawanu. Collection particulière Pays Bas. Un certificat d'Artflore sera remis avec l'œuvre.

3 000/5 000 €

121 PETYARRE JOSIE KUNOTH (ANMATYERRE). NEE EN 1959.

« LES SACS DE SUCRE / SUGAR BAGS », 2014.

Une des artistes les plus courues actuellement à Alice Springs. Une très belle réalisation en couleur bleue. Acrylique sur toile (belgian linen)
150x40 cm

Provenance : commissionné par la galerie Artflore à Alice Springs, Galerie Boomerang, collection privée des Pays Bas. Un certificat de la galerie Artflore sera fourni avec l'œuvre.

2 000/3 000 €

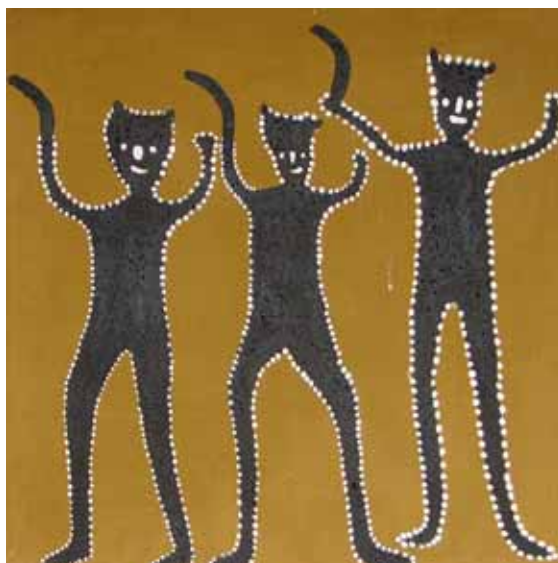
122 KENMARRE DINNY KUNOTH (ANMATYERRE). NEE EN 1954.

« LES HOMMES KADAITCHA/ KADAITCHA MEN », 2010.

Cette peinture est une très belle réalisation et très rare sur le thème des hommes médecine des tribus aborigènes australiennes. Ocre naturelle sur toile (belgian linen)
71 x 71 cm

Commissionné par la galerie Artflore à Alice Springs. Collection particulière Pays Bas. Un certificat d'Artflore sera remis avec l'œuvre.

2 000/3 000 €



122



121



123

123 PETYARRE JOSIE KUNOTH (ANMATYERRE). NEE EN 1959.

« LES SACS DE SUCRE / SUGAR BAGS », 2014.

Une des artistes les plus courues actuellement à Alice Springs. Une très belle réalisation en couleur rose.

Acrylique sur toile (belgian linen)

120x40 cm

Provenance : commissionné par la galerie Artflore à Alice Springs, Galerie Boomerang, collection privée des Pays Bas. Un certificat de la galerie Artflore sera fourni avec l'œuvre.

2 000/3 000 €



123 BIS

123^{BIS} KING SARRITA (GURUNDJI), Née en 1988.

« MES ANCIETRES / ANCESTORS », 2012.

Sarrita est la fille cadette du regretté William King, un grand artiste du nord de l'Australie. Elle a appris très tôt à peindre avec son père et à son atelier à Adelaide et Melbourne. Elle est venue en France en 2010 pour une performance lors d'une vente aux enchères à Paris et lors d'une grande exposition sur l'art aborigène australien réalisée au château de Bagnolet du 18 octobre au 1er novembre 2013. La peinture est signée au dos avec également l'empreinte de sa main en peinture rouge.

Acrylique sur toile (belgian linen)

62.5x100 cm

Commissionné par la galerie Dreamtime Element à Melbourne. Collection particulière Pays Bas. Un certificat de Dreamtime Element sera remis avec l'œuvre.

2 000/3 000 €

123bis

ART DE L'AMERIQUE PRECOLOMBIENNE



126

124 ENSEMBLE COMPOSÉ DE QUATRE AMULETTES DE CHASSE évoquant le volatile au repos avant d'être débâché par le chasseur. Ivoire patinée par le temps et l'usage, percements de suspension à l'arrière de chacune de ses amulettes.

Esquimau, région Arctique, XIX^{ème} siècle.
2,3x3 - 2,5x3,2 - 2,5x4,2 - 2,5x4cm

Provenance : Yann Lunberg, Malmö
700/1 000 €

125 AMULETTE DE CHASSE, elle est en forme d'ours stylisé, l'animal a les oreilles dressées et il semble aux aguets, à la recherche de sa proie. Ivoire, patinée par l'usage et le temps, incrustations dans les yeux et cavité aménagée sous le ventre. (Quelques anciens éclats sur le museau et la tête de l'animal).

Esquimau, Région Arctique, XIX^{ème} siècle.
9,5x3,3cm

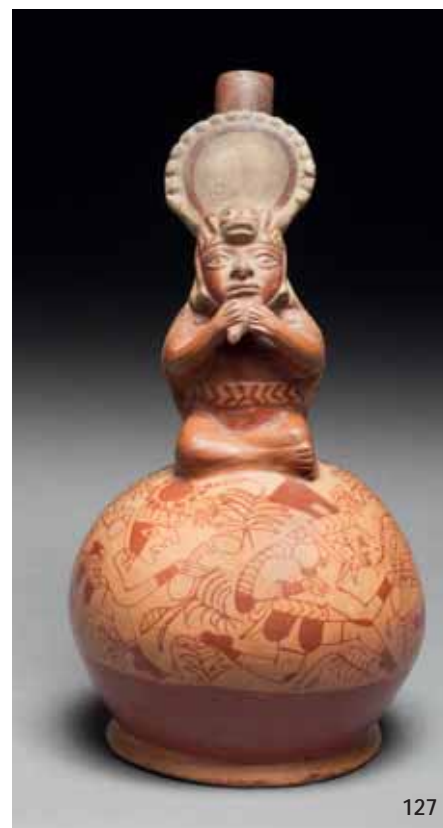
Provenance : Yann Lunberg, Malmö
1 000/1 500 €

126 VASE ZOOMORPHE modelé avec dextérité d'un félin couché, les oreilles dressées aux aguets. L'animal est ici représenté avec naturalisme et réalisme. Terre cuite brune et beige à reflets orangés.

Vicus de transition Mochica, Pérou, Intermédiaire ancien, 200 avant - 100 après JC.
13x20x12,5cm

Provenance : Collection privée d'un ancien ambassadeur en poste en Amérique du Sud dans les années 1970.

700/1 000 €



127

127 VASE ÉTRIER à décor peint et modelé, la panse hémisphérique est enrichie d'un beau décor peint représentant des dignitaires en position de course tenant dans leurs mains un sac de haricots. Ils sont vêtus de leurs plus belles parures cérémonielles et portent une couronne ornée de leur animal totem, le serpent, emblème de leur clan. Ils sont représentés les uns à la suite des autres, devant se diriger aux quatre points cardinaux du royaume pour planter symboliquement les graines et les bénir en tant que représentants du dieu soleil. Sur la partie haute un shaman musicien tient une flûte et présente une coiffe solaire circulaire. Terre cuite polychrome, (légèrement cassée collée sur l'étrier et sur la base).

Mochica III - IV, Pérou, Intermédiaire ancien, 300-500 après JC.
27x15cm

1 800/2 200 €

128 VASE PORTRAIT présentant le visage d'un chef à l'expression hiératique et autoritaire. Ses paupières sont mi-closes et le regard est dirigé vers le sol symboliquement. Il porte sur la tête un voile maintenu par une jugulaire nouée sous le menton et une couronne en forme de bandeau agrémentée d'un décor glyphtique symbolique. Son visage est peint et le modelé des lèvres est rendu avec soin et maîtrise. Terre cuite polychrome.

Mochica III - IV, Pérou, 300-500 après JC.
26x17x20

Provenance : Collection privée d'un ancien ambassadeur en poste en Amérique du Sud dans les années 1970.

Au fil des siècles, dans le monde andin, on peut considérer que les Mochica sont ceux qui ont porté leur art au plus haut niveau de réalisme et les vases portraits en sont les meilleurs témoins. Les premiers exemplaires apparaissent à la phase II, œuvres qui, dans un premier temps apparaissent éloignées de ce que l'on considère comme des chef-d'œuvres de l'art Mochica. En effet la maîtrise des artistes évolue rapidement pour pouvoir atteindre ce réalisme et ces expressions saisissantes lors de la phase IV (300-500). On croyait dans un premier temps que les vases portraits reproduisaient la physionomie du défunt pour l'accompagner dans son voyage vers l'au-delà. La découverte de vases identiques, les vases étaient en effet confectionnés au moyen de moules bivalves, a amené certains chercheurs à avancer la thèse d'une volonté de produire une image idéalisée et normée. Récemment les études de l'archéologue Christopher B. Donnan ont souligné quelques particularités, notamment l'évolution du visage d'une même personne. Un groupe de vase portrait montre ainsi les étapes des différents moments de la vie à travers l'apparition de rides mais également grâce à des ornements gagnant en richesse à mesure que le modèle vieillit. Ce constat ne s'applique pas à la totalité des vases portraits mais nous serions ici face à un modèle dans la force de l'âge.

3 000/5 000 €



128



129



130

129 VASE ÉTRIER présentant sur le haut de la panse un couple de dignitaires enlacés, leurs corps recouverts pudiquement d'une couverture. A l'arrière, l'artiste a représenté l'homme dans la position du coït anal. Leurs têtes reposent sur un oreiller. L'expression du visage de l'homme est hypnotique et celle de la femme intériorisée. Terre cuite polychrome, (légère restauration d'un éclat sur le col). Mochica II, Pérou, Intermédiaire ancien, 100-300 après JC. 17x15cm.

Provenance : Collection privée d'un ancien ambassadeur en poste en Amérique du Sud dans les années 1970.

Bibliographie : Pour des vases de ce type, voir le catalogue de l'exposition "Sexe, mort et sacrifice dans la religion Mochica" du Musée du Quai Branly du 9 Mars au 23 Mai 2010. Contrairement à notre culture judéo-chrétienne, l'acte sexuel n'est pas considéré comme tabou mais au contraire comme bienfaisant et naturel par les peuples de l'Amérique précolombienne. La mort n'étant pas une fin en soi, mais un renouveau dans un autre monde, les dignitaires étaient accompagnés d'objets comme celui-ci afin de continuer dans leur voyage cosmique à avoir des rapports sexuels et vivre ainsi le plaisir pour l'éternité.

1 200/1 800 €

130 VASE ÉTRIER dont la panse est modelée d'un temple surmontant une montagne agrémentée d'un décor concentrique. A l'intérieur de celui-ci, nous pouvons apercevoir probablement un prêtre astronome utilisant les visées architecturales de la structure ainsi que probablement les ombres portées permettant de prévoir les grands bouleversements astronomiques. Terre cuite rouge café, orangée et beige. (L'extrémité du toit cassée collée et légères égrèures sur le goulot). Mochica I - II, Pérou, Intermédiaire ancien, 100-300 après JC. 20x15x10,6cm

800/1 200 €

131 VASE ÉTRIER présentant un dignitaire à l'expression courroucée. Il est assis, son sexe représenté en érection et la cage thoracique modelée en relief. Il semble tenir une balle de caoutchouc ou un poids dans une de ses mains, la seconde est posée sur le genou dans un geste symbolique. Il porte sur la tête une coiffe maintenue par une jugulaire. Terre cuite beige à décor orangée. Mochica I-II, Pérou, Intermédiaire ancien, 100-300 après JC. 16x11x13cm

Bibliographie : « Peru, Durch Die Jahrtausende », Ed. Verlag, 1984. P.309, fig.7.14, pour une œuvre conservée au Musée de Lima, probablement réalisée par le même maître.

Un test de thermoluminescence réalisé par Monsieur Langevin du QED Laboratory, Aix en Provence, sera remis à l'acquéreur.

1 800/2 200 €



131



133

132 VASE ÉTRIER, la panse modelée de deux serpents en relief, le corps ondulant agrémenté de motifs concentriques nous permettant d'identifier ce serpent comme un anaconda. Terre cuite beige à décor rouge café.
Mochica I-II, Pérou, Intermédiaire ancien, 100-300 après JC.
18,5x11cm

700/900 €

133 VASE ÉTRIER à panse cubique, chaque face verticale est agrémentée d'une fenêtre délimitant la figure totémique d'un crabe dont les habitants de ces régions devaient être friands.
Terre cuite à belle engobe régulier orangé sur fond beige.
Mochica I, Pérou, Intermédiaire ancien, 100-300 après JC.
18x9,5x9cm

500/800 €



136



134

134 VASE ÉTRIER, modelé sur le haut de la panse d'un dignitaire assis dans une position conventionnelle. Ses mains sont posées sur les cuisses en signe d'autorité, il porte un large plastron sur le torse et sa coiffe est recouverte d'un voile caractéristique noué sur la nuque. Son visage présente une expression extatique et intemporelle. Le regard légèrement dirigé vers le ciel.
Terre cuite beige à décor rouge café.
Mochica I-II, Pérou, Intermédiaire ancien, 100-300 après JC.
20x13cm

1 200/1 800 €

135 VASE CHANTEUR À DOUBLE PANSE, utilisé comme instrument de musique lors des cérémonies magico-religieuses. L'une d'elles présente la figure totémique d'un perroquet humanisé au bec puissant et plongeant.
Terre cuite orangée et beige, (tête de l'animal cassée collée).
Vicus, Pérou, Horizon ancien final, 400-200 avant JC.
17x23,5x9,5cm

500/800 €

136 VASE À DEUX COLS rejoints par une anse en forme de pont. La panse est modelée d'un baleineau, le corps lové et les yeux représentés en relief. Il est agrémenté d'un décor linéaire et ondulant, entrecoupé par des motifs en pointillés. Cette représentation est extrêmement rare dans cette culture.
Terre cuite polychrome.
Proto-nazca, Pérou, Horizon ancien final, 300-100 avant JC.
14x19,5cm

Un test de thermoluminescence réalisé par Monsieur Langevin du OED Laboratory, Aix en Provence, sera remis à l'acquéreur.

1 500/2 000 €

137 VASE ÉTRIER dont la panse est modelée de la figure totémique du Dieu Serpent Jaguar dévorant symboliquement un personnage dont seul le bas du corps émerge de la gueule. Il s'agit probablement de la représentation commémorative de la victoire du royaume des hommes associés au Dieu représenté dévorant le chef ennemi.

Terre cuite beige et brune, décor à la corde localisé. (Légèrement cassée collée en deux endroits).

Moyen Chavin, Chongoyape, Pérou, Horizon ancien, 1000-700 avant JC.

22x28,5x12cm

Un test de thermoluminescence réalisé par Monsieur Langevin du QED Laboratory, Aix en Provence, sera remis à l'acquéreur.

1 500/2 000 €



137



138

138 MAGNIFIQUE VASE ÉTRIER, la panse modelée avec maîtrise et dextérité de la représentation totémique du Dieu Aie-Pec aux traits humanisés. Il est assis à même le sol, porte une large chemise retombant sur le bas des cuisses et tient un enfant ou un jeune adolescent dans ses mains. Cette divinité présente une expression féline accentuée par la gueule ouverte montrant quatre crocs acérés. Ses yeux sont géométrisés et le lobe de ses oreilles distendu en deux endroits. Ses paupières forment une visière conférant une ombre portée et un regard fixe et extatique. Ses pieds se transforment en pattes griffues et ses bras sont agrémentés de peintures cérémonielles dont la signification s'est perdue dans le temps. Il s'agit peut-être ici d'une scène symbolisant l'initiation d'un jeune dignitaire à l'art de gouverner. Terre cuite beige (avec traces localisées d'oxyde de manganèse) et décor rouge café. (Bel état de conservation).

Cupinisque, Mochica ancien, Chimbote, vallée de Santa, Pérou, Intermédiaire ancien, 100 avant -200 après JC environ.

21x16,5x15,5cm

Un test de thermoluminescence réalisé par Monsieur Langevin du QED Laboratory, Aix en Provence, sera remis à l'acquéreur.

D'après M. Junius B. Bird du Musée américain d'histoire naturelle, la civilisation Mochica se serait développée à partir de la civilisation Cupinisque. Il serait un jour possible d'établir une filiation directe des Cupiniques aux Mochica, dans la vallée de Lambayeque au nord. Sa théorie est étayée par la parenté évidente de nombreuses pièces Mochica Ancien et Cupinisque tardif, telle l'Aie-Pec présentée ici, ainsi que celui conservé dans l'ancienne collection Nathan Cummings et reproduit dans son ouvrage, p.31, dans la section "Origine de la civilisation Mochica".

Bibliographie : Pre-columbian art of the South America, Alan Lapiner, éditions Harry N. Abrahams, New York, 1976, pages 124 fig.252: 132 fig.290: 144 fig.331 pour des œuvres de ce type et de cette culture.

Collection Nathan Cummings d'art ancien du Pérou, Musée des Arts Décoratifs, Palais du Louvre, Pavillon de Marsan, Mars - Mai 1956, p.31, pour un vase de cette culture représentant le dieu Aie-Pec

7 000/9 000 €

139 VASE ÉTRIER dont la panse est modelée de la figure totémique du Dieu Serpent Jaguar dévorant symboliquement un personnage dont seul le bas du corps émerge de la gueule. Il s'agit probablement de la représentation commémorative de la victoire du royaume des hommes associés au Dieu représenté dévorant le chef ennemi. Terre cuite beige et brune, décor à la corde localisé. (Légèrement cassée collée en deux endroits).

Moyen Chavin, Chongoyape, Pérou, Horizon ancien, 1000-700 avant JC.

22x28,5x12cm

Un test de thermoluminescence réalisé par Monsieur Langevin du QED Laboratory, Aix en Provence, sera remis à l'acquéreur.

1 500/2 000 €



140 VASE ÉTRIER à large goulot se terminant par des lèvres plates. Il est modelé sur la panse du visage d'un chef dans la force de l'âge et à l'arrière de deux jambes stylisées. Terre cuite orangée et brune.
Chavin, Pérou, Horizon ancien, 900-400 avant JC
21x17cm

Un test de thermoluminescence réalisé par Monsieur Langevin du QED Laboratory, Aix en Provence, sera remis à l'acquéreur.

1 000/1 500 €



141 Vase anthropomorphe modelé et peint d'un jeune dignitaire, le corps aux formes généreuses symbolisant abondance et prospérité. Son visage s'inscrit dans un espace en forme de cœur et présente une belle expression douce et intense. Terre cuite polychrome, légèrement cassée collée et microfissures restaurées à l'époque précolombienne. Ces restaurations sont visibles par les cavités aménagées à divers endroits qui permettaient le passage de liens en fils de coton pour consolider et maintenir l'objet en l'état. Il est intéressant de noter que plusieurs objets furent découverts avec ce type de restauration, ce qui nous indique le souci de conservation de ces peuples.
Fin proto-Nazca, début Nazca, Pérou, Intermédiaire ancien, 100-300 après JC.
16x15,5cm

1 000/1 500 €

142 VASE ÉTRIER il présente probablement un shaman guerrier debout tenant dans ses mains puissantes une lance et une massue. Son visage porte un imposant ornement nasal. Ses yeux sont grand ouverts, les pupilles dilatées lui conférant un regard vigilant. A l'arrière, son dos et sa nuque sont agrémentés de plusieurs figures serpentiformes ainsi que deux oiseaux stylisés auxquelles ce personnage doit s'identifier. Terre cuite polychrome, (quelques altérations de surface sur le col et l'étrier).

Proto-Nazca, Pérou, Horizon ancien final, 300 - 100 avant JC.
26x11x11,5cm

Bibliographie : Pre-columbian art of the South America, Alan Lapiner, éditions Harry N. Abrahams, New York, 1976, pages 198 fig.169 pour une œuvre proche

1 500/2 500 €



143 SCULPTURE ORNEMENTALE DE SCEPTRE DE DIGNITAIRE, elle est sculptée d'une scène symbolisant le seigneur des hommes oiseaux debout, portant ses plus belles parures, tenant un bouclier et des armes dans ses mains et un collier de têtes trophées. Sur l'autre face ce même dignitaire est assis sur un trône. Dans chaque représentation, ses mains se rejoignent sur un sceptre de pouvoir qu'il tient fermement. Cette scène à deux lectures, symbolise sans nuls doutes l'accession au pouvoir de ce seigneur vêtu de ses habits et parures guerriers.

Os probablement humain avec incrustation de pierres semi-précieuses par endroit.

Mochica, Pérou, Intermédiaire ancien, 200-600 après JC.
5x3,3x2cm

2 000/3 000 €

144 TÊTE DE PROPULSEUR sculptée d'un oiseau aux belles formes naturalistes, sa tête surmontée d'une crête dentelée et les yeux incrustés de pierres semi-précieuses. Pierre patinée par le temps et l'usage.
Huari, Pérou, Horizon moyen, 700-1000 après JC.
6x4,5x1,5cm

300/500 €

145 ENSEMBLE COMPOSÉ DE DIX AMULETTES TALISMANIQUES présentant des oiseaux, des félins et des formes diverses. Agate ou cornaline polie par l'usage et le temps, trous de suspension biconiques.

Taironas, Colombie, 800-1600 après JC.

3,3cm - 3cm - 2,5cm - 2,7cm - 2,2cm - 2,6cm - 2,9cm - 2,1cm - 1,6cm - 3cm

700/1 000 €

146 STATUETTE ANTHROPOMORPHE modelée d'un dignitaire debout portant un poncho à franges et deux serre-têtes à décor de lignes ondulantes. Son visage est agrémenté de scarifications nous indiquant qu'il est prêt à effectuer une cérémonie. Son regard aux pupilles dilatées présente une expression extatique et intemporelle. Terre cuite polychrome.

Nazca, Pérou, Intermédiaire ancien, 200-600 après JC.

19,5x6x4,5cm

1 000/1 500 €



147

147 Fiole de forme quadrangulaire utilisée pour le transport de pigment, poudre d'or ou matières diverses. Elle présente sur deux faces, dans des cartouches rectangulaires 6 glyphes.

Terre cuite beige, (avec traces racinaires en surface).
Maya, époque classique, 600-900 après JC.
8,7x5x4cm

Bibliographie : Maya, éditions Bompiani, 1998, page 634 fig. 454 pour une œuvre de ce type.

700/1 000 €



148

148 FIOLE utilisée pour le transport de pigment, cynabre ou hématite. Elle présente sur chaque face un médaillon faisant référence à un entretien entre le Dieu K et le Dieu L, au milieu on trouve une colonne de glyphes. Les parois latérales sont également agrémentées de plusieurs colonnes de glyphes.

Terre cuite beige orangée (avec traces de cynabre localisées. Légère restauration sur le col).
Maya, période classique, 600-900 après JC.
9x8x3,5cm

Bibliographie : Maya, éditions Bompiani, 1998, page 634 fig. 453 pour une œuvre de ce type.

800/1 200 €

149 GRAND PLAT reposant sur un piedestal circulaire et agrémenté d'une excroissance discoïdale sur le bas. Il est accompagné de son couvercle d'origine modelé sur la partie haute de la figure emblématique d'une divinité mi homme mi animale. Cette oeuvre est agrémentée à plusieurs endroits de glyphes de type codex, démontrant la dextérité et la maîtrise du dignitaire qui les a réalisés. Ces vases étaient considérés comme des objets de luxe, réalisés et destinés à l'usage exclusif de l'élite du clan. Terre cuite polychrome, (quelques légers éclats et égrénures localisées, usure du décor par endroits).

Maya, époque classique formative, 500-750 après JC environ.
28x28,5cm

Bibliographie : Les maya, Eric Taladoire, éditions du Chesne, Paris, 2003, pages 188 et 189, pour deux plats de ce type conservés dans les collections du Musée national d'archéologie du Guatemala.

3 000/4 000 €

Un test de thermoluminescence situe cette œuvre dans la période nommée et sera remis à l'acquéreur.



149



150



151



152

150 STATUETTE ANTHROPOMORPHE présentant un personnage féminin aux membres intentionnellement disproportionnés. Son corps est orné de peintures cérémonielles et elle présente une expression intériorisée nous indiquant qu'elle est probablement sous l'effet d'un hallucinogène. Terre cuite polychrome, (léger éclat sur la lèvre supérieure). Nayarit, Ixtlan del Rio, Mexique occidental, préclassique ancien - classique récent, 200 avant-300 après JC. 21,5x12x6,5cm

700/900 €

151 STATUETTE ANTHROPOMORPHE présentant un musicien assis, la lèvre fendue en arc de cercle, les oreilles agrémentées de plusieurs boucles et le nez d'un ornement inséré dans la cloison. Il présente une belle expression douce et intériorisée. Son corps et son visage sont entièrement recouverts de peintures cérémonielles symbolisant probablement son statut important dans le clan. Terre cuite polychrome. Nayarit, Ixtlan del Rio, Mexique Occidental, préclassique récent - classique ancien, 200 avant - 300 après JC. 25x11,5x10,5cm

800/1 200 €

152 STATUE ANTHROPOMORPHE présentant une femme assise, les mains posées sur le haut du ventre dans un geste symbolique. Sa poitrine est mise en évidence en signe de fécondité, elle porte un collier à trois rangs se terminant par trois longues amulettes retombant sur le torse. Son visage présente une expression épanouie et intériorisée. Les oreilles sont agrémentées sur le lobe de plusieurs anneaux et la tête se termine par un bec verseur à lèvre étranglée et col évasé. Des symboles spirales, peut-être en référence au Dieu du vent, sont présents en divers endroits de l'œuvre. Terre cuite orangée et rouge café (avec belles traces d'oxyde de manganèse, une jambe cassée collée). Nayarit, Mexique occidental, préclassique récent - classique ancien, 300 avant - 300 après JC. 43x22x20cm

2 500/3 500 €



153 PAIRE DE STATUETTES ANTHROPOMORPHES, elles présentent deux shamans musiciens assis, l'une de leurs mains posée sur la cuisse et l'autre tenant une maracas et une flûte. Ces shamans sont sous l'effet d'un hallucinogène, leurs visages montrent une expression concentrée, leurs bouches ouvertes et grimaçantes sous l'effet du psychotrope. Ils portent des brassards et des ornements sur leurs mollets. Un voile recouvre leurs têtes au crâne déformé symboliquement. Celui-ci est maintenu par des lanières croisées sur le front. Leurs épaules sont agrémentées d'un décor en pastillage. Ces œuvres sont à l'image de la vie rituelle et cérémonielle intense à l'époque précolombienne dans les régions du Mexique Occidental entre le III^{ème} siècle avant et le III^{ème} siècle après Jésus-Christ.

Terre cuite polychrome avec engobe rouge café et beige localisée, dépôt d'oxyde de manganèse, (légèrement cassée collée pour l'une d'elles, rebouchage n'excédant pas 3 à 5% de la masse globale des oeuvres).

Jalisco de type Ameca, Mexique Occidental, préclassique récent - classique ancien, 100 avant - 250 après JC.

51x36 - 47,5x34cm.

Provenance : Ancienne collection John Huston, puis Galerie Kamer en 1978.

Publication : Reproduit dans le catalogue de l'exposition de la Galerie Kamer " Mexique, Précolombien, une collection particulière"

Un test de thermoluminescence situant l'oeuvre dans la période donnée sera remis à l'acquéreur

18 000/24 000 €



154

154 SHAMAN MUSICIEN tenant dans chacune de ses mains un cactus hallucinogène peyotle. Il est assis, son corps potelé exprimant un concept de bien-être et d'abondance. Son visage présente une expression concentrée et intériorisée. Le regard légèrement dirigé vers le sol symboliquement. Il porte sur la tête une coiffe formant des ailes stylisées prenant leurs sources au centre du front. A l'arrière présence d'un bec verseur.

Terre cuite à belle engobe rouge café beige et orangée, (traces éparses d'oxyde de manganèse).

Colima, Mexique Occidental, préclassique récent - classique ancien, 100 avant - 250 après JC.

30,5x23x18cm

3 000/4 000 €



155

155 STATUETTE ANTHROPOMORPHE présentant un joueur de balle. Il porte autour de la taille une ceinture de protection et son cou est orné d'un collier avec amulette de forme conique. Son visage à l'expression juvénile est dirigé vers le ciel en signe de défi. Sa coiffe disposée dans le dos est maintenue par un bandeau frontal.

Terre cuite beige orangée.

Huastèque, Mexique, classique ancien, 250-450 après JC.

26x6,9x5cm

Bibliographie : Pour une figure de ce type, voir l'exposition à l'Olympic Museum de Lausanne, Whittington, 2001, planches 54 et 58 du catalogue.

2 800/3 200 €



156

156 STATUE TOTÉMIQUE présentant un jaguar aux formes puissantes, la gueule ouverte montrant ses crocs et les oreilles dressées aux aguets, prêt à bondir sur sa proie. Cette oeuvre devait agrémenter une aire cérémonielle où se réunissaient les guerriers.

Pierre, traces de colorant minéral ocre orangée en surface.

Diquis, Panama/Costa-Rica, 1000-1500 après JC.

45x26x14cm

5 000/7 000 €

157 COLLIER DE NOTABLE constitué de perles d'argent ovoïdes.
Chimu, Pérou, Intermédiaire récent, 1100-1400 après JC.

800/1 200 €

158 MASQUE ANTHROPOMORPHE, il présente le visage d'un shaman ou d'un chef important affichant une expression hautaine accentuée par des lèvres félines, désignant sa relation particulière avec son animal totem protecteur. Pierre granitique, polie, avec deux percements biconiques.

Olmèque du Guerrero, époque préclassique moyenne, 900-600 avant JC.

7x6,5cm.

Provenance : Collection Gerald Berjonneau, Paris.

10 000/15 000 €



158



159 VASE CÉRÉMONIEL TRIPODE, il est agrémenté sur le pourtour d'une frise en écaille de serpent et au centre de la tête probablement du Dieu Kukulkan dont le serpent est l'un des attributs. Ce vase présente deux poignées latérales sculptées en forme de tête d'aigle stylisée se terminant par un puissant bec aquillin. L'aigle est l'animal totem associé au pouvoir des dirigeants car il est l'intermédiaire entre le monde des dieux et celui des vivants. Il est aussi considéré comme celui qui apporte aux Dieux la parole des shamans et des rois afin qu'ils intercèdent en leurs faveurs. Ce vase devait probablement être utilisé par un prêtre au cours des cérémonies réalisées sur le haut des pyramides en hommage aux dieux concernés. Albatre ou travertin beige, parcouru par de belles veinures blanches, (traces internes de trépan) et ancienne patine d'usage et du temps.
 Maya, Vallée de l'Ulua, postclassique ancien, 900-1200 après JC.
 15x29x16cm

Provenance : Ancienne collection Guillot-Munoz, après succession.

25 000/35 000 €



160 HACHA CULTUELLE utilisée au cours des rituels associés aux jeux de pelote pratiqués en Mésoamérique. Cette hacha présente une tête d'iguane aux traits naturalistes, les yeux de l'animal ouverts et la gueule fermée. L'iguane devait être l'animal totem de ce joueur dont il puisait la force, sa rapidité et sa résistance aux conditions climatiques les plus extrêmes.

Pierre sculptée avec maîtrise sur deux faces se rejoignant dans une crête dentelée, percements biconiques, (traces de cinabre localisées).

Maya, Guatemala, époque classique, 550-950 après JC.

27,5x20x3,5cm

Les hacha en forme de tête d'iguane sont rarissimes.

14 000/18 000 €



161 PLAT CÉRÉMONIEL, gravé sur les parois externes d'un magnifique décor caractéristique aux formes zoomorphes et anthropomorphes s'imbriquant les unes dans les autres pour évoquer des images à plusieurs sens de lecture. Ces images sont apparentées à une iconographie glyptique particulière associée à des rites magico-religieux où l'homme, le shaman et les animaux mythiques sont en symbiose. La première figure qui apparaît à l'oeil est un puissant shaman debout, son visage sculpté de profil montrant à la fois une gueule de Jaguar et portant un masque en forme de bec d'aigle projeté vers l'avant. Un plastron recouvre son torse et il tient dans une main un sceptre ou un instrument culturel. De l'autre, il semble tenir une tête trophée sur laquelle il assoit son pouvoir en signe de victoire sur ses adversaires. Il porte une couronne sur la tête, enrichie de symboles mystérieux composés d'une écriture glyptique dont la signification s'est perdue avec le temps.

Pierre gravée, sculptée et polie (avec traces de cinabre) et de colorant minéral blanc localisées.

Chavin, Pérou, horizon ancien, 700-200 avant JC.

Diamètre : 31,5-32cm.

Provenance : Ancienne collection Guillot-Munoz Berjonneau, Paris.

Ce plat peut être classé parmi les plus importants en taille et en sculpture de ce type.

35 000/45 000 €



162 PENDENTIF REPRÉSENTANT UN SHAMAN MASQUÉ symbolisant la transformation de l'homme vers l'animal. Ce shaman est sous l'effet d'un hallucinogène dont il porte les stigmates sur la couronne d'où émergent deux champignons aux vertus narcotiques. Il tient dans ses mains des inhalateurs permettant de sniffer les champignons broyés, séchés et transformés en poudre. Ses bras se transforment symboliquement en bec d'aigle, animal messager des dieux et sa bouche en gueule de crocodile, animal totem des guerriers et des shamans. Des volutes à symbolique marine agrémentent les parties latérales et le bas de son corps symbolise la queue d'un poisson. Ce pendentif à haute teneur symbolique, présente des éléments associés aux forces de la nature, le crocodile à l'élément aquatique, le champignon à la terre, l'aigle à l'air et aux cieux. Il était porté par un prêtre shaman au cours des grandes cérémonies marquant les événements cycliques de la nature, comme les équinoxes ou les solstices.

Or, réalisé par la technique de la fonte à la cire perdue, (traces de portage) de l'époque précolombienne sur les deux bélières aménagées à l'arrière, (une légère microfissure sur la spirale supérieure du côté gauche).

Quimbaya ancien, Colombie, 0-600 après JC.

14,8x10,55cm. Poids : 269 grammes.

Cette oeuvre a été étudiée par le docteur Robert Sonin, New York, une copie de son étude sera remise à l'acquéreur.

Provenance : Collection Gerald Berjonneau, Paris, ancienne collection privée américaine.

Bibliographie : Pour des oeuvres de ce type voir

- Les esprits l'or et le Shaman, Musée de l'Or de Colombie, exposition à la galerie nationale du Grand palais, 4 avril au 10 Juillet 2000, Editions R.N.M, Paris, 2000, page 202 fig. 156 Inv/03492.

- Les trésors de l'Amérique Précolombienne, S.K Lothrop, page 156 numéro 290 pour une oeuvre de la collection Robert Wood Bliss.

- Musée de l'or de bogota, exposition petit palais, Avril Juin 1973; Editions Les presses artistiques Paris, page 72.

- Secrets of Eldorado, éditions El sello, Colombie, 1989, page 172 numéro : VA13304 provenant du Musée d'ethnologie de Berlin.

L'oeuvre présentée ici fait partie des plus importantes en poids et en taille connus dans les collection privées et publiques à ce jour.

60 000/90 000 €





« CHAVIN DU MARANON » par Ferdinand Anton

« La reconstitution des anciennes cultures, en particulier pour celles où l'écriture est inexistante, est étroitement liée aux recherches de terrain actuelles et donc aussi aux particularités locales. La côte étant très peuplée et accessible, il a été possible de créer tout un réseau de routes pouvant la relier aux régions montagneuses, offrant ainsi la possibilité de réaliser des fouilles archéologiques. La situation est complètement inversée dès que l'on se trouve de l'autre côté de la Cordillère où les pluies tropicales sporadiques compliquent les approvisionnements de nourriture. Cela n'est rien comparé à la drogue cultivée dans la région par la mafia connue sous le nom de « Sentier lumineux ». De la même façon, dans les régions montagneuses du sud, les scientifiques doivent affronter un mur de méfiance. Là-bas, il y a la population locale toujours très liée aux anciennes traditions et ils sont très prudents quant à la profanation de tombes et à l'archéologie qui essaie de prélever les secrets que les morts ont emportés avec eux. Ainsi, les recherches de terrains ne sont pas encouragées dans cette zone, bien qu'il y ait quelques exceptions : Les recherches de Lathrap au centre de la région de Ucayali et les recherches de l'université de Tokyo dans la vallée de Hualanga (Kotosh). Le manque d'activité archéologique dans l'est du pays, a mené les scientifiques dans une situation comparable à celle du jeu de la marguerite – elle m'aime, elle ne m'aime pas. Le résultat est clair : Chacun à un pétale dans sa main et s'en contente. Mais la beauté générale de la fleur est oubliée, ils ne peuvent désormais plus la voir. Cette situation peut être aussi bien observée de manière positive que négative. D'un côté, le fait de rassembler peu d'éléments de la mosaïque a contribué à lisser les différentes périodes du développement mais d'un autre côté, ceci ne peut pas mener à la maîtrise de la grandeur et du talent de la culture Chavin.

Chavin (aussi comparée à Rome) a été influencée de différentes manières. Mais ce n'est que Chavin (c'est la découverte du complexe cérémoniel situé à Chavin de Huantar qui a donné le nom à cette culture) qui a réussi à faire converger toutes les idées vagues en une forme qu'il est impossible d'ignorer et qui a réussi à projeter des images réelles, comme une loupe à caractère artistique.

En d'autres termes, les images projetées étaient toutes impressionnantes et tellement fortes en émotions qu'elles touchèrent les êtres humains de telle manière que tout le monde les accepta, même si elles n'étaient pas toutes comprises. Ainsi, Chavin devint la base de toutes les cultures qui lui succédèrent jusqu'à l'apparition des Incas.

L'iconographie de ce merveilleux style artistique précolombien trouve son apogée dans le complexe des temples chavin, comme un miroir flamboyant. Comme cette culture montrait un niveau élevé de perfection, tout le monde voulut connaître son origine. Dans les années 40, un visionnaire, Julio C. Tello, croyait déjà que les origines de cette culture se trouvaient à l'« oriente », dans les sources amazoniennes. D'une part, il a établi cette idée par rapport à la situation géographique de Chavin, site situé derrière la ligne de partage des eaux de la rivière Marañon (une des sources de la rivière amazonienne), et d'autre part par rapport à l'iconographie où les alligators et surtout les jaguars sont dominants.

Plus récemment, se référant à l'oiseau de proie, Lathrap a pu démontrer qu'il ne s'agissait pas d'un condor mais d'une espèce d'aigle, qui proviendrait précisément de la région de « Keja », en d'autre terme, de la région de Ucayali et du Marañon moyen. Aujourd'hui, il est vrai que nous savons que Chavin a été influencé par beaucoup de sources et nous connaissons ses racines, toutefois, nous sommes loin de tout savoir. Nous devrions donc laisser courir notre imagination, ce que les historiens et archéologues doivent faire en permanence. Leur devoir est de rassembler toutes les traces laissées par les hommes et le passé, de les examiner attentivement pour trouver des explications appropriées. Néanmoins, ces traces restent imperceptibles et incompréhensibles surtout quand on se trouve face à un aussi grand territoire qu'est le « Montana » (coté oriental des Andes) qui n'a pas encore été complètement exploré.



163 PRESTIGIEUSE PLAQUE CULTUELLE avec un riche décor zoomorphe et anthropomorphe. De forme rectangulaire, deux parties amovibles sont maintenues par quatre agrafes sur le bas. Huit petits trous de suspension nous indiquent que cette plaque devait être cousue sur une structure en tissu, portée par le dignitaire au cours des cérémonies; ou peut-être fixée sur un coffre royal. Grâce à l'impressionnant travail d'orfèvre : découpe, martelage, poinçonnage et repousser; l'artiste a façonné son œuvre avec des formes s'imbriquant les unes dans les autres, comme il était d'usage dans la tradition artistique de cette culture, considérée comme la matrice de toutes les autres civilisations apparue au Pérou plus tardivement. Sur cette imposante plaque, nous pouvons admirer en premier lieu la figure d'un personnage de proportions puissantes représenté de face, celui-ci est un shaman, car de nombreux attributs sont associés à sa fonction. Il s'agit peut-être du roi lui-même, shaman investit du pouvoir du Dieu Soleil sur la terre. Son visage géométrisé occupe symboliquement la partie centrale de l'œuvre, ses yeux rectangulaires sont ouverts, sa bouche aux commissures félines l'est également, de celle-ci s'échappe une langue bifide symbolisant les crochets du Dieu Serpent. Cet animal fut divinisé dans les premières cérémonies magico-religieuses et le serpent est ici associé au Jaguar dont les traits se retrouvent dans le contour des lèvres ainsi que sur la couronne laissant apparaître un museau dilaté et des yeux guettant sa proie avec avidité. Dans ce visage hautement symbolique, le shaman porte les attributs de l'aigle visible à la forme de son nez, modelé comme un bec aquilin et dominant l'ensemble des formes. Ces trois entités, serpent pour le monde de la vie terrestre, jaguar associé à l'inframonde et à un cycle de destruction et création et l'aigle animal faisant référence au monde aérien et cosmique où demeurent les Dieux, sont réunies ici pour évoquer les trois forces primordiales qui régissent la vie religieuse du clan. Ils démontrent aussi le lien mystique et la symbiose de l'homme avec la nature et le monde animal. A l'origine cette plaque était agrémentée d'incrustations de pierres semi-précieuses multicolores, celles-ci devaient rendre la lecture

des formes plus aisées mais malgré cette lacune du temps, car environ 2500 ans nous séparent de sa conception, de nombreuses formes émergent comme des idéogrammes pour venir éveiller la curiosité de notre esprit à ce monde andin mythologique. Parmi ces formes, figurent les bras du shaman, levés en angle droit et présentant trois excroissances en forme de têtes animales surréalistes et agressives. Elles symbolisent sans nul doute la force du shaman, associée à ses animaux totems alliés. Les membres inférieurs sont en angle droit et prennent appui sur la terre grâce à des pattes griffues. Ces membres forment une arche stylisée, où l'entrée d'un lieu sacré d'où s'écoule une fontaine bienfaisante au centre. Cet espace symbolise les parties génitales du shaman et la fontaine la semence fécondant symboliquement la déesse terre mère comme un fertilisant solaire précédant la maturation des plantes. Le shaman permet ainsi à l'ensemble de la tribu d'obtenir des récoltes fécondes et abondantes. Cette œuvre d'une grande richesse iconographique recèle de nombreux secrets que seuls plusieurs années de travail permettraient de déchiffrer, et se cachent sans nuls doutes de nombreux mystères dans cette réalisation passionnante.

Or natif 18K ou plus.

Chavin, région située entre la rivière de Jequetepeque et Zana, phase D, Pérou, 400-200 avant JC.

33,3x41,2cm. Poids : environ 700grammes.

Provenance : Ancienne Bendicht Rudolf Wagne (1928-2012), Genève, après succession.

Bibliographie :

- Female supernatural in ancient Peru, Patricia Lyon, Editions Nawapa pacha, 1978 16 : page 95-140.

- Cette œuvre a été étudiée par Robert Sonin et Wawrick Bray dans les années 1990 ainsi que par l'archéologue Allemand Ferdinand Anton. Seul le compte rendu de Robert Sonin, conservé par la famille, sera remis à l'acquéreur.

150 000 / 250 000 €



164

164 PLAQUE SHAMANIQUE communément appelée cosmogramme en référence aux percements associés aux constellations et à la disposition des étoiles dans le ciel. Cette œuvre présente des lignes cruciformes, peut-être utilisées pour délimiter des groupes de planètes ou d'étoiles démontrant ainsi les grandes connaissances astronomiques de ces peuples du Nouveau Monde. Pierre calcaire caractéristique, percements et striures de l'époque précolombienne, (quelques traces d'oxyde de manganèse localisées et de chrome par endroits).

Valdivia, Equateur, 2300-2000 avant JC.
44x24,5cm

6 000/9 000 €

165 IDOLE probablement utilisée comme support shamanique, elle présente, dans un espace en arc de cercle, un visage aux traits épurés et stylisés à l'extrême. Ses yeux grands ouverts évoquent l'animal sacré: le dieu hibou. La bouche n'est pas représentée symboliquement et le nez s'inscrit dans un espace rectangulaire. Cette oeuvre, d'un grand modernisme aurait pu inspirer les plus grands artistes du début du XX^{ème} siècle. Pierre calcaire, sculptée et polie, (quelques traces d'oxyde de manganèse localisées).

Valdivia, Equateur, 2300 - 2000 avant JC.
20x35cm

2 500/3 500 €



166

166 PENDENTIF AVIFORME présentant la figure emblématique et totémique d'un oiseau aux belles formes stylisées, le bec sculpté en projection et la crête en cascade aux proportions frisant la perfection. La relation de l'animal avec l'homme est ici symbolisée par la présence des mains sur un ventre quadrangulaire et des yeux formant un visage rectangulaire sculpté en retrait.

Jadéite verte nuageuse à reflets aquatiques et lumineux, percement latéral biconique.
Zone de Guanacaste Nicoya, fin de la période IV, 100-500 après JC.
19,5x1,6x2,5cm

Bibliographie : Pre-columbian art of Costa-Rica, collectif, éditions Harry N. Abrahams, INC, New York, en association avec le Detroit Institute of Arts, 1981, page 181 fig.20 pour une oeuvre proche.

2 000/3 000 €



165

167 PERFORATEUR utilisé comme amulette talismanique. Il est en forme de clou, surmonté de la figure totémique du Dieu hibou, les ailes repliées.

Jadéite polie, aux reflets lumineux et aquatiques.
Costa-Rica, Guanacaste-Nicoya, avec influence olmécoïde,
100 avant - 500 après JC.

9,5x1,5cm

1 200/1 800 €



169



168

168 ENSEMBLE DE DEUX HACHES PENDENTIFS CULTUELLES ANTHROPOMORPHES. Elles présentent deux divinités associés à la pluie pour l'une et au soleil pour l'autre. L'une d'elles tient dans ses mains une offrande en forme de champignon probablement hallucinogène, sa langue se transforme en masque à symbolique solaire, l'autre tient dans ses mains un réceptacle où repose une langue demeurée rectangulaire et peut-être sanginolante destinée aux offrandes rituelles à l'attention de la déesse mère terre. Chacunes de ces divinités présente une couronne différente, l'une d'elles avec deux animaux totems à son extrémité. Ces oeuvres dont la signification hermétique s'est perdue dans le temps furent réalisées sur une hache monnaie importée de mésoamérique par les Olmèques qui ont probablement installé quelques colonies au Costa-Rica et celles-ci au cours d'échanges coutumiers durent perpétuer des rites chamaniques en association avec les forces de la nature qui ont pris naissance sur les bords du fer à cheval caraïbe. Ces haches dont la présence olmèque est incontestable reprennent la stylistique religieuse de cérémonies et rituels pratiqués par leurs lointains ancêtres. Elles faisaient partie d'une même hache monnaie, matrice originelle, séparée en deux dont la jointure du noyau de percussion parfaite confirme qu'elles ont été fabriquées à partir d'une seule et unique matrice. Jade aux polis lumineux et aquatiques, gravures de l'époque précolombienne, percements biconiques transversaux. Costa-Rica, province de Nicoya, milieu de la période IV, 500 avant - 100 après JC environ.

15x5,5 - 15x5,5cm

Provenance : collection privée, Paris.

Bibliographie : Jade in Ancient Costa-Rica, collectif, éditions of the metropolitan Museum of Art, New York, 1998, page71 fig.48 et 49 pour des oeuvres proches.

4 500/5 500 €

169 VASE À LIBATION ANTHROPOMORPHE, il présente une tête aux yeux éveillés, la bouche se transformant en bec verseur destiné aux aspersion rituelles de la terre nourricière ou terre mère. La panse est agrémentée de trois excroissances symbolisant probablement les nageoires et la queue d'un poisson. Terre cuite, beige, rouge café et orangée. (traces racinaires d'oxyde de manganèse localisées).

Colima, Mexique occidental, préclassique récent - classique ancien, 100 avant - 250 après JC.

16,5x25x21cm

Provenance : collection privée, Paris.

Publication : Catalogue de l'exposition du Musée Chirac "le cinquième soleil, Arts du Mexique" du 11 Juin au 11 Novembre 2012, reproduit page 81 fig.52.

2 500/3 500 €



170

170 APPUIE-TÊTE ZOOMORPHE composite "reclinatorio", il présente des formes animales s'imbriquant les unes dans les autres avec élégance et réalisme. Il repose sur deux pattes de canidé et se termine par un bec verseur destiné peut-être aux aspersiones rituelles.

Terre cuite, rouge café, orangée et brune, (traces d'oxyde de manganèse localisées).

Colima, Mexique occidental, préclassique récent - classique ancien, 100 avant - 250 après JC.

19,5x19,3x15,5cm.

Provenance : collection privée, Paris. Publication : Catalogue de l'exposition du Musée Chirac "le cinquième soleil, Arts du Mexique" du 11 Juin au 11 Novembre 2012, reproduit page 84 fig.59.

D'après Mr Nicolas Latsanopoulos, ces récipients aux formes élégantes étaient invariablement placés à proximité de la tête des dignitaires et rien n'exclut qu'ils aient pu faire office d'appuie-tête. Selon certains auteurs, le motif en double cercle rayonnant peint sur la tête représente l'oeil déplumé d'un hara connu pour être un oiseau éminemment solaire dans la cosmologie des indiens Huichols et Coras, dès lors on peut suggérer que cette chimère zoomorphe, combinant des éléments d'oiseau et de chien, était destinée à servir l'âme des défunts dans leur voyage vers un au-delà radieux au côté du soleil.

2 000/3 000 €

171 HACHE RITUELLE portée comme pendentif talismanique par les hauts dignitaires religieux au cours des cérémonies. Elle présente sur la partie haute la figure totémique d'un rapace nocturne, les ailes repliées et les yeux ouverts représentés par deux larges cavités équilibrées. L'animal semble ici aux aguets, prêt à fondre sur sa proie, telle sur le guerrier sur son ennemie. Jaspe vert poli aux grains fins et soyeux, veinures de la pierres transversales et horizontales, gravures de l'époque précolombienne réalisées avec un outil lithique.

Guanacaste, vallée centrale, Costa Rica, période olmécoides, 500 avant-100 après JC. 24.2x7 cm.

20 000/30 000 €



171

172 STATUE ANTHROPOMORPHE présentant un shaman debout, à la musculature puissante. Ses bras et ses genoux sont légèrement fléchis et les pieds à peine esquissés. Il porte une ceinture avec un cache-sexe de forme triangulaire symbolisant le feu. Ses épaules sont droites pour donner à l'oeuvre un maintien hiératique. Son visage s'inscrit dans un espace ovoïde délimité par deux oreilles rectangulaires avec percement biconique. Il présente une belle expression vigoureuse, la bouche ouverte aux lèvres félines montrant des dents mi-humaines, mi-animales, associées à l'animal mythique, le jaguar, attribut des shamans en état de transformation. Ses yeux en grain de café sont ouverts et lui donnent un regard extatique. Il est probable qu'il soit sous l'emprise d'un hallucinogène puissant. Le crâne présente une légère déformation occipitale dirigée sur l'arrière, caractéristique de l'élite dirigeante de la tribu.

Serpentine verte polie, (restes de cinabre localisés).
Olmèque, préclassique moyen, 900 – 600 avant JC
11.5 x 5 x 3 cm.

Provenance : Ancienne vente Laurin-Guilloux-Buffetaud-Tailleur, Hôtel Drouot, salle 3, le 9 Novembre 1992, lot N°50.

Bibliographie : Pour un exemplaire similaire : « Les Olmèques » de Jacques Soustelle, Arthaud, 1979. P. 48, 50, 56. Fig 17, 50, 59, et Vente Sotheby's New York, du 15 Mai 2003, numéro 223 du catalogue.

Chez les Olmèques, la terre mère et le jaguar occupent une place privilégiée dans la pensée religieuse. L'image de la terre nourricière et dévorante associée au jaguar est omniprésente. On lui adresse des prières, on lui voue un culte particulier.

10 000/15 000 €



172

173 BUSTE DE SHAMAN aux proportions puissantes et à l'expression grimaçante probablement sous l'effet d'un hallucinogène puissant. Il porte sur les oreilles deux ornements circulaires en forme de fleur.

Pierre, avec restes de patine brune.
Maya, époque classique, 600-900 après JC.
6x6,5x2,6cm

1 200/1 800 €

174 IDOLE ANTHROPOMORPHE présentant un personnage masculin aux traits épurés à l'extrême et géométrisés. Ses mains sont posées sur le ventre dans un geste nourricier.

Pierre verte mouchetée, sculptée et polie.

Mezcala, Région du Guerrero, Mexique, préclassique récent - classique ancien, 300 avant - 100 après JC.

10x5,5cm

1 200/1 800 €



173



174

EX-VOTO

Les premières tablettes peintes rentrèrent dans les collections privées et publiques de curiosités et d'objets exotiques, à la fin du XIX^{ème} ou au début du XX^{ème} siècle. Celles-ci furent découvertes par hasard par des paysans travaillant sur leur terre. Afin d'améliorer leur quotidien, ces cultivateurs souvent très pauvres, les vendirent sur les marchés locaux et aux étrangers de passage. C'est ainsi que les premiers marchands d'art et explorateurs, comme Bauban, au XIX^{ème} siècle, et plus tard Charles Ratton, Lecorneur, Kamer et de nombreux autres, proposèrent à un petit cercle d'initiés, dont faisait également partie les conservateurs de Musée, de les acquérir à des prix très raisonnables pour l'époque. C'est probablement ainsi que ces tablettes se retrouvèrent dans la collection Guillot-Munoz, à l'abri des regards profanes. Ce n'est qu'en 1986 que les premières expéditions archéologiques organisées par le musée national d'anthropologie et d'archéologie, conduite par Frederico Kauffmann Doig, mirent à jours des chambres souterraines aménagées et conservant des plaques peintes en terre cuite et en pierre. Les premières études du matériel collecté et du contexte de ces offrandes permettent à cet archéologue d'affirmer sans nul doute qu'il ne s'agit pas d'offrandes funéraires ou de fragments d'objets fracturés. Mais bien des œuvres réalisées pour les prêtres et les shamans entre 1200 et 1400 après Jésus-Christ et destinées à être offertes aux Dieux et en particulier à la Déesse Terre Mère « Pacha Mama ». Ils pensent aussi que ces offrandes sont réalisées comme des ex-voto visant à remercier les Dieux pour les bienfaits apportés. Elles traduisent ainsi à travers leurs couleurs et leurs idéogrammes une écriture symbolique à la portée magico-religieuse indéniable. Les couleurs utilisées sont le blanc, le rouge, le jaune, le vert, le bleu et bien d'autres dont la palette comporte des tonalités impressionnantes. Ces colorants sont réalisés avec des minéraux, des plantes et des coquillages broyés dont le savoir remontait à des temps anciens. Elles sont appliquées sur le support au pochoir, car aucune trace d'instrument quelconque n'est décelée en surface. La peinture est appliquée humide puis séchée au soleil. Enfin, une fois l'œuvre réalisée par l'artiste, elle est consacrée par le shaman au cours d'un rituel magique dont les traces se sont perdues dans le temps. Nous avons ici une collection tout à fait exceptionnelle qui exprime la pensée religieuse de l'Amérique précolombienne, associée à une création artistique d'un très grand modernisme et d'une portée symbolique indéniable.



175 EX-VOTO PRÉSENTANT UN DÉCOR ABSTRAIT en pointillé aux belles couleurs chatoyantes contrastées évoquant des gouttes de pluie arc-en-ciel destinées à féconder la déesse terre mère. Pierre peinte sur une face.
Chucu, Catégorie 10, Pérou, Intermédiaire récent, 1200-1400 après JC.
20,3x18,2cm

Bibliographie : Pinturas magicas sobre placas de ceramica (Chucu condesyoyos, arequipa), Frederico Kauffmann Doig, éditions Editec, Lima, Pérou, 1992, voir couverture pour une œuvre très proche.

1 500/2 000 €

176 EX-VOTO DE FORME RECTANGULAIRE présentant trois personnages debout et trois animaux à décor de pointillé symbolisant la pluie. Pierre peinte aux couleurs chatoyantes.
Chucu, Catégorie 12, Pérou, Intermédiaire récent, 1200-1400 après JC.
19x10,5cm

1 500/2 500 €



177 EX-VOTO RECTANGULAIRE agrémenté d'une figure solaire rayonnante aux belles couleurs contrastées et chaleureuses.
Pierre peinte.
Chucu, Catégorie 6, Pérou, Intermédiaire récent, 1200-1400 après JC.
35,5x29,5cm

2 500/3 500 €



178 IMPORTANT EX-VOTO PRÉSENTANT PLUSIEURS ANIMAUX ET CHAMANS aux belles formes stylisées et épurées.

Pierre peinte.

Chucu, catégorie 11, Pérou, Intermédiaire récent, 1200-1400 après JC.

48x39cm

Bibliographie : Collection Barbier Mueller, Sotheby's, Paris, 22-23 Mars 2013, reproduit page 206 numéro 296 du catalogue.

5 000/8 000 €



179 IMPORTANT EX-VOTO, DE FORME OBLONGUE, il présente un riche décor, divisé au centre par une rivière et composé de plusieurs personnages, d'animaux et de motifs en pointillé symbolisant la pluie.

Pierre peinte aux couleurs chatoyantes.

Chucu, catégorie 10, Pérou, Intermédiaire récent, 1200-1400 après JC.

33x56cm

Bibliographie : Pinturas magicas sobre placas de ceramica (Chucu condusuyos, arequipa), Frederico Kauffmann Doig, éditions Editec, Lima, Perou, 1992, page 37/38 pour une oeuvre de ce type.

6 000/9 000 €



180

180 EX-VOTO PRÉSENTANT UN DÉCOR CONCENTRIQUE aux couleurs chatoyantes contrastées symbolisant l'œil arc-en-ciel. Pierre peinte.

Chucu, catégorie 3, Pérou, Intermédiaire récent, 1200-1400 après JC.

34,5x28cm

2 000/3 000 €

181 EX-VOTO PRÉSENTANT UN DÉCOR CONCENTRIQUE aux couleurs chatoyantes contrastées symbolisant l'œil arc-en-ciel. Pierre Peinte.

Chucu, catégorie 3, Pérou, Intermédiaire récent, 1200-1400 après JC.

18x17cm

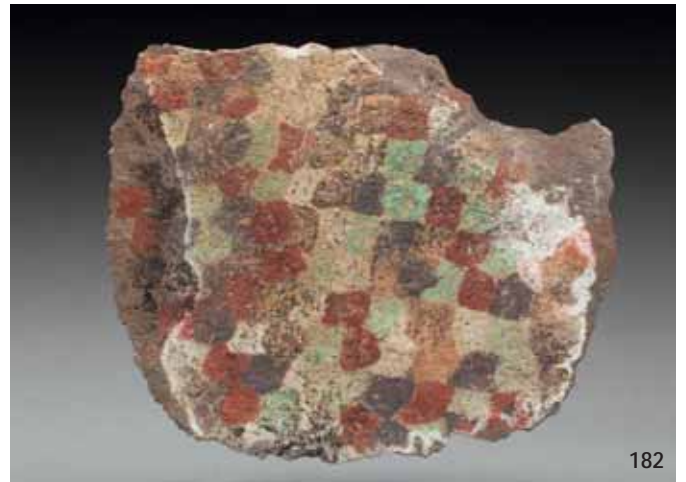
1 000/1 500 €

182 EX-VOTO À DÉCOR EN DAMIER, en pointillé et formes abstraites diverses aux couleurs chatoyantes. Pierre peinte.

Choco, catégorie 5, Pérou, Intermédiaire récent, 1200-1400 après JC.

26x31cm

1 500/2 000 €



182



183

183 EX-VOTO DE FORME RECTANGULAIRE à décor de lignes ondulantes symbolisant des cours d'eau où les éclairs.

Pierre peinte aux couleurs chatoyantes et contrastées.

Chucu, catégorie 4, Pérou, Intermédiaire récent, 1200-1400 après JC.

2 500/3 500 €



185

184 ENSEMBLE DE DEUX EX-VOTOS en décor en damier aux belles couleurs chatoyantes. Terre cuite polychrome, (l'une d'elles cassée collée au centre). Chucu, catégorie 1, Pérou, Intermédiaire récent, 1200-1400 après JC. 16x15,5 - 20x14,5cm

1 000/1 500 €

185 EX-VOTO REPRÉSENTANT TROIS SHAMAN, DEUX RENARDS sont dessinés entre eux. Terre cuite polychrome. Chucu, catégorie 2C, Pérou, Intermédiaire récent, 1200-1400 après JC. 15x18,5cm

Bibliographie : Pinturas magicas sobre placas de ceramica (Chucu condesuyos, arequipa), Frederico Kauffmann Doig, éditions Editec, Lima, Pérou, 1992, page 140 fig.CHU234-1AA
1 500/2 000 €

186 EX-VOTO PRÉSENTANT TROIS SHAMANS, les bras levés et les mains dirigées vers la terre ainsi que plusieurs animaux totems sur des corps en pointillé. Terre cuite polychrome, cassée collée au centre. Chucu, catégorie 2C, Pérou, Intermédiaire récent, 1200-1400 après JC. 24,5x18cm

Bibliographie : Pinturas magicas sobre placas de ceramica (Chucu condesuyos, arequipa), Frederico Kauffmann Doig, éditions Editec, Lima, Perou, 1992, page 34 pour une oeuvre proche
1 200/1 800 €



186



187

187 EX-VOTO À DÉCOR DE PERSONNAGES debouts aux formes stylisées et de frises d'animaux, certains au corps tronqué, et aux couleurs chatoyantes. Terre cuite polychrome. Chucu, Catégorie 2C, Pérou, Intermédiaire récent, 1200-1400 après JC. 28x15cm

1 500/2 000 €

188 EX-VOTO À DÉCOR ABSTRAIT EN DAMIER ET EN CERCLE. Terre cuite polychrome.

Chucu, catégorie 1, Pérou, Intermédiaire récent, 1200-1400 après JC. 22x11cm

500/800 €

189 ENSEMBLE COMPOSÉ DE DEUX EX-VOTOS à décor en arc-en-ciel et linéaire aux couleurs contrastées et chatoyantes. Terre cuite polychrome. Chucu, Catégorie 3A et 3D, Pérou, 1200-1400 après JC 17x13 - 8,5x10cm

500/800 €



189





190 ENSEMBLE DE TROIS EX-VOTOS, ils sont agrémentés pour la première d'un décor de motifs rectangulaires aux couleurs contrastées, pour la deuxième de plusieurs personnages aux formes stylisées et de frises d'animaux et pour la troisième de pointillé rouge café, orangé et brun. Terre cuite polychrome. Chucu, catégorie 2A et 2C, Pérou, 1200-1400 après JC. 17x14,5 - 13,5x15 - 13x15cm

2 000/3 000 €



191 ENSEMBLE DE TROIS EX-VOTOS, LA PREMIÈRE PRÉSENTE DES FRISES D'ANIMAUX TOTEM disposés en diagonale sur un décor en pointillé, la deuxième des lignes ondulantes disposées en diagonale symbolisant probablement des éclairs, et sur la troisième un décor de bâtons alignés en rangées les unes sur les autres. Terre cuite polychrome, (l'une d'elles cassée collée). Chucu, Pérou, Intermédiaire récent, 1200-1400 après JC. 18,5x19,5 - 16,5x15 - 20x18,5cm

2 000/3 000 €



192 EX-VOTO PRÉSENTANT UN DÉCOR SYMBOLISANT L'ARC EN CIEL aux couleurs chatoyantes. Terre cuite polychrome. Chucu, Catégorie 3, Pérou, Intermédiaire récent, 1200-1400 après JC 16,5x14cm

500/800 €

193 EX-VOTO PRÉSENTANT UN DÉCOR ABSTRAIT LINÉAIRE ET EN DAMIER aux couleurs chatoyantes et contrastées. Terre cuite polychrome. Chucu, catégorie 12, Pérou, Intermédiaire récent, 1200-1400 après JC. 17x14cm.

Bibliographie : Pinturas magicas sobre placas de ceramica (Chucu condesuyos, arequipa), Frederico Kauffmann Doig, éditions Editec, Lima, Pérou, 1992, page 162 CHU322/1AA
600/900



194 ENSEMBLE DE TROIS EX-VOTOS PRÉSENTANT UN DÉCOR EN DIAGONALE aux belles couleurs chatoyantes contrastées. Terre cuite polychrome, (deux éclats sur l'une d'elles).

Chucu, catégorie 1, Pérou, Intermédiaire récent, 1200-1400 après JC. 18,5x17,2 - 16,1x15,4 - 13,4x11cm

1 400/1 800 €

195 ENSEMBLE DE DEUX EX-VOTOS À DÉCOR ABSTRAIT EN DAMMIER aux belles couleurs chatoyantes et contrastées. L'une d'elles est agrémentée d'une frise de personnages stylisés. Terre cuite polychrome.

Chucu, catégorie 1-I, Pérou, Intermédiaire récent, 1200-1400 après JC. 15x18 - 14,5x15cm

800/1 200 €

196 ENSEMBLE COMPOSÉ DE DEUX EX-VOTO PRÉSENTANT DEUX YEUX CONCENTRIQUES aux couleurs contrastées symbolisant l'arc en ciel. Terre cuite polychrome.

Chucu, catégorie 3, Pérou, Intermédiaire récent, 1200-1400 après JC. 14x12 - 16,5x16cm

Bibliographie : Pinturas magicas sobre placas de ceramica (Chucu condesuyos, arequipa), Frederico Kauffmann Doig, éditions Editec, Lima, Pérou, 1992, page 96 fig. CHU057/1AA

1 000/1 500 €





197 ENSEMBLE DE DEUX EX-VOTOS PRÉSENTANT UN DÉCOR DE LIGNES ONDULANTES symbolisant probablement des rivières ou la pluie. Terre cuite polychrome, (l'une d'elles cassée collée). Chucu, Catégorie 4, Pérou, Intermédiaire récent, 1200-1400 après JC. 20x28,8 - 18x16cm

Bibliographie : Pinturas magicas sobre placas de ceramica (Chucu condusuyos, arequipa), Frederico Kauffmann Doig, éditions Editec, Lima, Pérou, 1992, page 82 CHU003/1AA
1 200/1 800 €

198 ENSEMBLE CONSTITUÉ DE TROIS EX-VOTO, le premier à décor de motifs géométriques, disposés horizontalement, le deuxième à décor en damier et le troisième présente des motifs en pointillé aux couleurs contrastées. Terre cuite polychrome. Chucu, catégorie 1, Pérou, Intermédiaire récent, 1200-1400 après JC. 16x14,5 - 17x17 - 18,2x14,5cm

1 500/2 000 €

199 Ensemble de deux ex-votos à décor concentrique symbolisant probablement l'œil arc-en-ciel. L'une d'elles est agrémentée sur le pourtour d'une frise d'animaux. Terre cuite polychrome aux couleurs chatoyantes. Chucu, catégorie 3, Pérou, Intermédiaire récent, 1200-1400 après JC. 14,6x17 - 18,3x17,5cm

1 200/1 800 €



200 EX-VOTO, IL PRÉSENTE PLUSIEURS PERSONNAGES, ANIMAUX ET MOTIFS divers en pointillé aux couleurs chatoyantes. Terre cuite polychrome. Chucu, catégorie 2C, Pérou, Intermédiaire récent, 1200-1400 après JC. 22x17,5cm

Bibliographie : Pinturas magicas sobre placas de ceramica (Chucu condusuyos, arequipa), Frederico Kauffmann Doig, éditions Editec, Lima, Pérou, 1992, page 82 fig. CHU001/1AA
1 500/2 000 €



201



202



205



203

201 EX-VOTO AGRÉMENTÉ D'UN DÉCOR D'ANIMAUX TOTEMS et en pointillé. Terre cuite polychrome.
Chucu, Catégorie 8C, Pérou, Intermédiaire récent, 1200-1400 après JC.
29x27cm

Bibliographie : Pinturas magicas sobre placas de ceramica (Chucu condesuyos, arequipa),
Frederico Kauffmann Doig, éditions Editec, Lima, Pérou, 1992, page 137 fig.CHU221/1AA.

1 500/2 500 €

202 EX-VOTO PRÉSENTANT UN DÉCOR D'ANIMAUX TOTEMS ET DE PERSONNAGES se tenant côte à côte. Terre cuite polychrome.
Chucu, catégorie 2C, Pérou, Intermédiaire récent, 1200-1400 après JC.
31,5x22cm.

Bibliographie : Pinturas magicas sobre placas de ceramica (Chucu condesuyos, arequipa),
Frederico Kauffmann Doig, éditions Editec, Lima, Pérou, 1992, page 161 fig.CHU320/1AA
pour une œuvre très proche.

1 500/2 500 €

203 EX-VOTO AGRÉMENTÉ D'UN DÉCOR ABSTRAIT EN DAMIER disposé en diagonale. Terre cuite polychrome.
Chucu, catégorie 1, Pérou, Intermédiaire récent, 1200-1400 après JC.
26x23,5cm

600/800 €

204 ENSEMBLE DE DEUX EX-VOTOS PRÉSENTANT UN DÉCOR EN DAMIER aux belles couleurs chatoyantes et contrastées. Terre cuite polychrome.
Chucu, catégorie 1, Pérou, Intermédiaire récent, 1200-1400 après JC.
24x21,5 - 22x18,2cm

1 500/2 000 €

205 EX-VOTO PRÉSENTANT SUR LA PARTIE HAUTE DEUX RANGS DE PERSONNAGE aux formes stylisées et épurées et aux couleurs contrastées et sur la partie basse deux rangs d'animaux, des renards, dans un sens inversé aux formes stylisées et aux couleurs contrastées. Terre cuite polychrome, (cassée collée).
Chucu, cat.2C , Pérou, Intermédiaire récent, 1200-1400 après JC.
17x15cm

Bibliographie : Pinturas magicas sobre placas de ceramica (Chucu condesuyos, arequipa),
Frederico Kauffmann Doig, éditions Editec, Lima, Pérou, 1992, page 161 fig.CHU320/1AA

1 000/1 500 €



206

206 RÉCEPTACLE CULTUEL présentant un personnage aux formes peintes et modelées. Il est assis, tient un vase à potion dans ses mains et son visage est agrémenté de peintures cérémonielles. Le col est en forme de couronne.

Terre cuite beige à décor brun.

Chancay, Pérou, 1100-1400 après JC.

36x19cm

Provenance : Ancienne collection Rudolf Bendicht Wagner, après succession.

500/800 €

207 VASE HÉMISPHERIQUE, une anse agrémentée de la figure d'un singe et de motifs géométriques.

Terre cuite polychrome, (légère usure du décor).

Chancay, Pérou, 1100-1400 après JC.

22,5cm

250/350 €



208 VASE À DEUX ANSES, la panse globulaire est agrémentée d'un beau symbole solaire composé de plusieurs médaillons avec des oiseaux en plein vol. Un perroquet est modelé en relief et le col est agrémenté de motifs géométriques.

Terre cuite beige à décor brun, (fêles et éclats sur le col).

Chancay, Pérou, Intermédiaire récent, 1100-1400 après JC.

46x36cm

1 500/2 000 €



209 VASE À PANSE HÉMISPHERIQUE avec deux anses latérales surmontées de deux batraciens symbolisant l'appel à la pluie. Motifs géométriques et symboles divers.

Terre cuite beige à décor brun.

Chancay, Pérou, Intermédiaire récent, 1100-1400 après JC.

39x34cm

1 500/2 000 €

210 COLLIER DE DIGNITAIRE composé de perles tubulaires, ovoïdes et discoidales en agate, cornaline, serpentine et or. Il est enrichi d'un grelot anthropomorphe présentant le buste d'un chef au ventre généreux et la tête agrémentée de ses plus belles parures cérémonielles.

Or fonte à la cire perdue pour le grelot (20grs environ)

Taironas, Colombie, 800-1500 après JC.

Provenance : E. Steyaert, Bruxelles, Belgique. Dans la famille de l'actuel propriétaire depuis les années 60

Un affidavit devant notaire sera remis à l'acquéreur.

2 400/2 800 €

211 BOUCLES D'OREILLES de forme circulaire.

Or découpé, martelé et assemblé. Accroche postérieure.

Taironas, Colombie, 800-1500 après JC.

3,2cm, 5,5grs.

Provenance : Ancienne collection E. Steyaert, Bruxelles, Belgique. Dans la famille de l'actuel propriétaire depuis les années 60

Un affidavit devant notaire sera remis à l'acquéreur.

300/400 €



212

212 VASE CYLINDRE, il est orné de deux cartouches de forme rectangulaire, présentant un glyphe caractéristique associé au Dieu de la pluie Chaak.

Terre cuite orangée à décor brun. (Légère micro-fissure localisée). Porte un numéro d'inventaire 0598.

Maya, époque classique, 600-900 après JC.

21,2x11,5cm

Provenance: Ancienne collection Harvey Menist, Oudenbourg, Pays Bas. Dans la famille de l'actuel propriétaire depuis les années 60

Un affidavit devant notaire sera remis à l'acquéreur.

1 200/1 800 €



210

Ancienne collection Hans Koella, fondateur du Stiftung Altamerikanische Kulturen Museum

Le « Stiftung Altamerikanische Kulturen » (SAK) fut fondé en 1982 par l'architecte zurichois Hans Koella. Ce dernier se prit de passion pour l'art Précolombien et la culture populaire d'Amérique du Sud après de nombreux voyages et de longs séjours au Brésil.

Situé dans les quartiers résidentiels de Zurich, le SAK était la seule institution suisse entièrement dédiée aux arts précolombiens. Au-delà d'expositions présentant au grand public la collection d'Hans Koella et différentes œuvres offertes par des collectionneurs privés, le SAK avait de nombreuses activités. Le SAK finançait certaines publications scientifiques et recherches académiques, il finançait également un laboratoire spécialisé dans la conservation d'objets précolombiens et ouvrait régulièrement ses portes à des groupes scolaires ou pour des conférences publiques. Mr Koella avait pour conseiller l'universitaire suisse Armin Bollinger. Ce dernier jouait ainsi un rôle central dans les missions académiques et scientifiques du musée.

Le musée déménagea en 1992 vers un plus petit espace, une maison gothique au cœur de la vieille ville, et prit le nom de Musée Leuengasse pour ensuite fermer définitivement en 1999.

A la fermeture du musée en 1999, quelques œuvres de cette collection ont été acquises par le Metropolitan Museum de New York.

Tous les mythes de l'antiquité, les visions du Moyen-Age, les anciennes recettes des alchimistes médiévaux qui voulaient transmuter les métaux en or s'évanouissent en fumée au XVI^e siècle avec la découverte des Amériques et de ses fabuleux trésors. Nous pouvons affirmer que dans l'imaginaire de ces sages philosophes qui rêvaient de l'Atlantide et des mondes perdus la découverte d'un nouveau monde, étincelant de ses mille richesses dépasse tous les espoirs les plus fous. Dans ses chroniques, Gonzalo Fernandez de Oviedo, qui a vu de ses propres yeux pendant plus de vingt ans toutes les richesses des indiens natifs de ce continent jusqu'à alors inexploré, les décrit dans son sommaire ; « de l'histoire naturelle des Indes » ; avec un sentiment empli d'admiration face à ces trésors nouveaux. Il en parle en ces termes « le trésor des Inca du Cuzco surpasse celui de tous les butins de l'histoire : le sac de Genève, de Milan, de Rome, le trésor de la prison du roi François I^{er} ou encore le pillage de Moctezuma ». L'apparition de la métallurgie a été un événement culturel et religieux pour l'Amérique du Sud selon le professeur Paul Rivet. Au Mexique, les métaux n'apparaissent que vers le XI^e siècle. Le monde Maya a possédé une industrie métallurgique très rudimentaire et seuls les Maya du second empire connaissait l'or et travaillait le cuivre.

L'utilisation de l'or natif et du cuivre est par contre générale dans les régions andines du Pérou, de la Colombie et de l'Equateur, dont proviennent les objets présentés lors de cette vacation. L'or a été utilisé au Pérou avant le cuivre et les premiers objets découverts remontent aux alentours du VII^e siècle avant JC dans la civilisation Chavin. Les techniques utilisées sont des plus avancées, ils fondent à la cire perdue, connaissent la soudure, la technique du rivet et du repoussé au marteau. Ils développent également la métallurgie de l'argent. Les objets étaient essentiellement réalisés pour être portés par les hauts dignitaires au cours des grandes cérémonies religieuses. Ils étaient également utilisés pour le service de la maison du Roi ou l'on retrouve de nombreux objets d'usages courant comme des verres, des assiettes et des cruches en or ou en argent. L'orfèvrerie est un symbole de transformation et de pouvoir dans les sociétés indigènes préhispaniques, considérée comme les larmes du soleil, elle permettait aux prêtres, aux shamans, et aux dignitaires de se métamorphoser, de se parer d'un habit de lumière afin de se rapprocher des Dieux et des mondes invisibles du Cosmos.

Nous avons ici la chance de vous présenter cette collection qui est le reflet de la connaissance, de la splendeur et de l'existence de ces cultures de l'Amérique précolombienne.



213 PENDENTIF TALISMANIQUE présentant deux singes à la queue enroulée aux belles formes naturalistes et épurées et sur la partie basse un ravissant petit masque à l'expression lunaire, ce qui est rare sur ce type d'œuvre, surmonté d'un décor végétal dentelé. Or, découpé martelé et repoussé.

Nariño, période capuli, Colombie, 800-1250 après JC.

2,8x8,5cm 8,5grs.

Provenance : Galerie A. Emmerich, New York, 1973

1 200/1 800 €



214

214 PENDENTIF ZOOMORPHE, il présente au centre une tête animale en projection, la gueule ouverte montrant les dents. Sur la partie basse une tête probablement d'oiseau, le bec symbolisé par un triangle. La partie basse symbolise les ailes d'un oiseau en plein vol et la partie haute un croissant de lune.

Or réalisé par la technique de la cire perdue avec bélière de suspension à l'arrière.

Diquis, Costa-Rica, 800-1500 après JC.

10,2x6,9cm 41grs.

Provenance : Galerie A. Emmerich, New York, 1979

Bibliographie : Pre-Columbian art of Mexico and central America, Harry N. Abrahams, INC, New York. SD. Hasso Von Wining. Page 377 fig.665 pour une œuvre proche.

5 000/7 000 €

215 COLLIER composé de perles tubulaires et ovoïdes en pierre dure verte et de pendentifs et amulettes en or en forme de queue de poisson agrémentées d'un beau décor filigrané et de motifs concentriques ajourés réalisées par la technique de la fonte à la cire perdue.

Taironas, Colombie, 800 - 1500 après JC

59cm environ, 73grs

1 500/2 000 €

216 PENDENTIF CÉRÉMONIEL, il symbolise probablement les quatre points cardinaux et il est agrémenté d'un motif en pointillés sur le pourtour. Quatre cavités ont été aménagées pour permettre sa suspension sur le torse d'un haut dignitaire. Or découpé, percé, poinçonné.

Veraguas, Costa-Rica Panama, 800-1500 après JC.

9,1x10,8cm 22grs

350/450 €

217 ORNEMENT D'OREILLE présentant sur la partie basse la figure stylisée d'un shaman faisant le lien entre le ciel et la terre dans une représentation symbolique, les bras dirigés vers le ciel et ses pieds et jambes sur la terre. Il présente à chaque extrémité deux figures totémiques sous la forme de singes prêts à bondir. Le singe est un animal récurrent dans l'art du haut plateau du Sud. Cette représentation montre l'influence du monde culturel des basses terres tropicales dans l'iconographie des peuples du plateau.

Or découpé, martelé et percé.

Consaca, Nariño période Capuli, Colombie, 800-1250 après JC.

5x13,5cm. 29grs.

Provenance : Gallerie A. Emmerich, New York, 1973

Bibliographie : Catalogue de l'exposition "The Gold of Eldorado" à la Royal Academy of Art, Londres, 1978, fig.479 pour une œuvre très proche.

2 500/3 500 €



217



218

218 PENDENTIF EN SPIRALE LATÉRALE divergente, il peut symboliser les seins d'une divinité nourricière ou les yeux hypnotiques et concentriques d'un animal nocturne, animal totem des shamans ou des guerriers. Les spirales sont réalisées avec maîtrise et équilibre pour former un ensemble artistique d'un grand modernisme. Or découpé et martelé
Sinu, Colombie 400-900 après JC
5,3x9,2cm. 48,2grs

2 000/3 000 €

219 ENSEMBLE COMPOSÉ D'UN ORNEMENT NASAL en forme d'aile de papillon, cuivre doré, Taironas, Colombie, 800-1500 après JC
9,5x4cm. 12,9grs

Provenance : Galerie M. Malzanini, 1970

Bibliographie : Trésor de Colombie, Abbaye de Daoulas, Juin - Septembre 1990, page 98 fig.188 pour une œuvre très proche conservé dans les collections du musée de l'or de Bogota, Inv.11042. Un grelot culturel présentant un buste de dignitaire avec ses parures cérémonielles et le nez épaté lui conférant une expression féline.

Taironas, Colombie, 800 - 1500 après JC

3x2,8cm. 12,3grs

Provenance : Galerie Cano, Bogota, 1970

Bibliographie : Trésor de Colombie, Abbaye de Daoulas, Juin - Septembre 1990, page 98 fig.198 pour une œuvre très proche conservé dans les collections du musée de l'or de Bogota, Inv.14958.

Pendentif de forme cylindrique avec excroissance rectangulaire. Tumbaga. Taironas, Colombie, 800-1500 après JC.

3,6x2,5cm. 8grs.

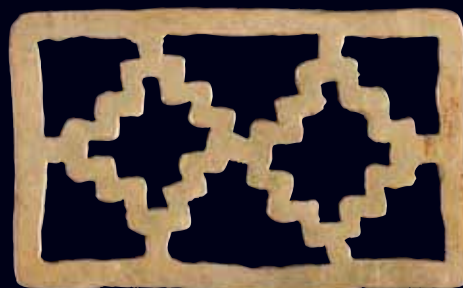
Un ornement de nez de forme cylindrique à décor spiralé ajouré.

Sinu, Colombie, 400 - 900 après JC

1x8,5cm. 12,9grs

Bibliographie : Trésor de Colombie, Abbaye de Daoulas, Juin - Septembre 1990, page 84 fig.139-140 pour des œuvres de ce type.

600/900 €



220

220 ENSEMBLE COMPOSÉ DE DEUX PENDENTIFS, l'un rectangulaire à décor ajouré de motifs géométrisés en forme d'escaliers de temple et l'autre en forme d'ailes d'oiseaux se terminant par deux excroissances symbolisant un motif géométrisé également en forme d'escalier de temple. Or découpé, martelé et percé.

Consaca, Nariño, Colombie, 400-1250 après JC.

3,5x5,6cm, 8grs - 3,4x7cm 11grs

Provenance : Galerie A. Emmerich, New York, 1973

1 800/2 200 €

221 ORNEMENT DE NEZ, il est en forme de croissant de lune agrémenté de deux excroissances latérales de motifs arqués se terminant par des griffes stylisées faisant probablement référence aux griffes d'un félin auquel le dignitaire s'identifie. Or découpé, martelé et repoussé.

Narino, Miraflores, Colombie, 400-1250 après JC.

4,2x14cm 16grs

Provenance: Galerie A. Emmerich, New York, 1973.

Bibliographie: Catalogue de l'exposition "Les esprits, l'or et le chamane, Musée de l'or de Colombie". Galeries nationales du Grand-Palais, Paris, 4 Avril - 10 Juillet 2010, fig.75 Inv.O29028 pour une œuvre proche.

3 500/4 500 €



221

222 PENDENTIF EN SPIRALE latérale divergente, il peut symboliser les seins d'une divinité nourricière ou les yeux hypnotiques et concentriques d'un animal nocturne, animal totem des shamans ou des guerriers. Les spirales sont réalisées avec maîtrise et équilibre pour former un ensemble artistique d'un grand modernisme. Or découpé et martelé
 Sinu, Colombie 400-900 après JC
 4x6,3cm 16,3grs

1 200/1 800 €

223 ENSEMBLE COMPOSÉ D'UNE PAIRE D'ORNEMENTS D'OREILLES à décor spiralé, de deux ornements d'oreilles de forme massive et équilibrée. Or martelé.

Sinu, Colombie, 400-900 après JC.
 3,8cm 11,1grs et 10,9grs - 2,8x2,5cm 30,2grs - 2x3cm 18,5grs

Provenance : Galerie A. Emmerich, New York, 1974

Bibliographie : Catalogue de l'exposition "The gold of Eldorado" The Royal Academy of Art, Londres, 21 Novembre 1978 - 18 Mars 1979, page 151 fig.221 pour une œuvre très proche à l'un des ornements de nez

1 200/1 600 €

224 ENSEMBLE CONSTITUÉ DE DEUX PENDENTIFS en forme de grelot avec sonnette surmontés d'une tête de chef portant ses plus belles parures cérémonielles, cuivre doré ou Tumbaga. Et cinq amulettes en cuivre et Tumbaga représentant des félins et des grenouilles.

Taironas, Colombie, 800-1500 après JC.

Dimensions : entre 1,1cm et 3cm et 1,9grs et 10grs

800/1 200 €



225

225 PARTIE SUPÉRIEURE ORNEMENTALE D'UN SCEPTRE DE HAUT DIGNITAIRE, il présente une figure totémique associée à plusieurs animaux auxquels le dignitaire s'identifiait. Nous pouvons voir une gueule de Jaguar, un nez retroussé associé au crocodile. Sur la partie basse une tête de poisson. Toutes ces formes s'imbriquent les unes dans les autres avec équilibre et harmonie.

Présence de deux bélières de suspension, nous indiquant que ce sceptre était probablement porté par le dignitaire lui-même sur le torse lors de cérémonies. Or, fonte à la cire perdue.

Coclé, région de Parita, Panama, 800-1500 après JC
 2,3x3,5cm 23grs

Provenance : Gallerie Vollmöller, Zurich

2 800/3 200 €



226

226 ORNEMENT DE NEZ OU D'OREILLE, il présente un décor incisé et une perle d'émeraude. Or découpé martelé et incisé, émeraude.

Calima, période Yotoco, Colombie, 100 avant - 800 après JC.

Diamètre 2,5cm 3,4grs

Provenance : Galerie U Stacher, BS, 1986.

Bibliographie : Calima, trois cultures précolombiennes dans le Sud Ouest de la Colombie. Marianne Cardale de Schrimppf, Warwick Bray, Theres Gahwiler-Walder, Leonor Herrera. Editions Payot, Lausanne, 1991, page 97 fig.102 pour une œuvre de ce type.

Ces ornements sont extrêmement rares, et en premier lieu accompagné d'une émeraude comme c'est le cas dans cette œuvre. L'origine probable des émeraudes trouvées à Calima est à chercher dans la région du Nord Ouest de l'Equateur et plus particulièrement dans la province d'Esmeralda. Selon les conquistadors, il existait dans cette province un commerce florissant de ces pierres précieuses. Elles provenaient d'une mine dont on a malheureusement perdu la trace depuis la conquête.

700/1 000 €



227

227 PENDENTIF TALISMANIQUE AVEC SA BÉLIÈRE de suspension d'époque précolombienne, il présente la figure totémique d'un Jaguar à deux têtes reliées entre elles par une racine torsadée. Il est rare de trouver ce type de représentation.

Veraguas Diquis, frontière Panama Costa-Rica, 800-1500 après JC.

2,5x2,5cm, 16grs

Provenance : Galerie A. Emmerich, New York, 1973

1 200/1 800 €



228 ORNEMENT DE NEZ porté par un grand dignitaire probablement un prêtre associé au Dieu de la Mer. Cet ornement nasal présente sur les parties latérales, quatre motifs de forme triangulaire et quatre autres en forme de vague stylisée. Or découpé et martelé.

Nariño, Miraflores, Colombie, 400-1250 après JC.
4x18cm 15,3grs

Provenance : Galerie A. Emmerich, New York, 1973

1 800/2 200 €

229 IMPORTANT PENDENTIF CIRCULAIRE

présentant six excroissances auréolées symbolisant probablement le positionnement des étoiles de notre système solaire. Il devait être porté à l'époque précolombienne par un prêtre astronome peut-être au cours des cérémonies bisannuelles. Cet important pendentif en poids et en taille est percé de quatre cavités pour permettre sa suspension. Or haut titre découpé, percé et martelé.

Veraguas, Panama, 1000-1500 après JC.

Diamètre 15,6, 94grs

Bibliographie: l'art précolombien. Collectif. Editions Place des Victoires, Paris, SD. Page 198, pour une œuvre très proche conservée dans les collections du Metropolitan Museum of Art, New York.

Provenance : Galerie A. Emmerich, New York, 1973

5 000/7 000 €



229

230 ENSEMBLE COMPOSÉ D'UN PENDENTIF AVEC SA BÉLIÈRE

d'époque précolombienne présentant la figure emblématique d'une divinité composée d'un corps humain et de pattes de scolopendre. Cet animal fut divinisé pour symboliser sa capacité fertilisatrice. **UN PENDENTIF TALISMANIQUE** présentant un personnage couronné, debout, le corps géométrisé, les bras schématisés et le visage à la belle expression protectrice et intemporelle.

Sinu ancien, Colombie, 150 avant - 900 après JC - Sinu, période finale 800-1200 après JC.

6,5x4,5cm, 9,9grs - 5,6x4cm, 15,7grs.

400/600 €



231 ENSEMBLE COMPOSÉ DE DEUX AMULETTES en forme de masque présentant de belles expressions intériorisées et hiératiques.

Or, fonte à la cire perdue.
Calima Yotoco, Colombie,
100 avant - 800 après JC.

1,7x1,7cm 5grs

2,5x2,5cm 5grs.

Provenance : Galerie A. Emmerich, New York, 1979

1 000/1 500 €



233

232 ENSEMBLE COMPOSÉ D'UN ORNEMENT NASAL en forme de tambour ajouré qui devait probablement être porté par un jeune prêtre shaman au cours des grandes cérémonies, nous joignons deux ornements labiaux, l'un d'eux en forme de champignon à décor ajouré et filigrané, le second de forme conique symbolisant également une tête de champignon présentant un décor filigrané avec finesse. Or fonte à la cire perdue, martelé et soudé.

Taironas, Colombie, 800-1500 après JC.

1,8x2cm 10,2grs - 3,5x2cm 8,3grs - 2,7x1,8cm 3,9grs

800/1 200 €

233 ORNEMENT DE NEZ, la partie centrale en forme semi-discoïdale avec excroissance en relief. Il est agrémenté sur les parties latérales de deux champignons hallucinogènes. Cet anneau nasal était probablement porté au cours des grandes cérémonies par un shaman qui était sous l'effet des champignons en question. Or découpé martelé repoussé.

Narino, Miraflores, Colombie, 400-1250 après JC

5,5x13cm, 13,5grs

Provenance : Galerie A. Emmerich, New York, 1979

2 000/3 000 €



234

234 PECTORAL CIRCULAIRE aménagé de deux cavités sur la partie haute permettant sa suspension. De forme circulaire, il est agrémenté d'un motif avec pointillés réalisé au poinçon. Or, découpé, martelé et repoussé. (Légères déchirures sur la partie haute).

Veraguas, frontière Costa-Rica Panama, 800-1500 après JC. Diamètre : 13,2. 26grs.

700/1 000 €



232



236

235 ORNEMENT DE NEZ présentant une volute sur la partie haute, il est agrémenté d'une perle d'émeraude. Cet ornement devait être porté par un haut dignitaire au cours des cérémonies associées à la mère Nature dont l'émeraude est le symbole. Or découpé, martelé et enroulé.

Manteno, période späte, Equateur, 500-1600 après JC.

Diamètre : 4cm, 5,5grs.

Provenance : Galerie U. Stacher, BS, 1986

700/1 000 €



235

236 PENDENTIF EN SPIRALE LATÉRALE DIVERGENTE, il peut symboliser les seins d'une divinité nourricière ou les yeux hypnotiques et concentriques d'un animal nocturne, animal totem des shamans ou des guerriers. Les spirales sont réalisées avec maîtrise et équilibre pour former un ensemble artistique d'un grand modernisme.

Or découpé et martelé

Sinu, Colombie 400-900 après JC

6,1x10,3cm 65,7grs

2 800/3 200 €

237 ENSEMBLE COMPOSÉ DE DEUX PENDENTIFS présentant des oiseaux à double têtes, or découpé, martelé et repoussé.

Huari, Pérou, 700-1000 après JC.

2,5x2,9 - 2,5x2,9cm environ 4grs par pendentif.

Nous joignons **UNE AMULETTE TALISMANIQUE** présentant un papillon, or, fonte à la cire perdue.

Diquis, Costa-Rica, 800-1500 après JC. 3x2cm 3grs.

Provenance : Galerie A. Emmerich, New York, 1983.

300/500 €



237



ORDRE D'ACHAT

Vente aux enchères publiques

Lundi 8 décembre 2014 A 14h

Paris - Drouot-Richelieu, Salle 4

ART TRIBAL D'AFRIQUE NOIRE ET D'OCÉANIE

ART ABORIGÈNE D'AUSTRALIE

ART DE L'AMÉRIQUE PRÉCOLOMBIENNE

THIERRY DESBENOIT

& associés

Commissaire-priseur habilité

NOM ET PRÉNOM _____

ADRESSE _____

TELEPHONE _____

E-MAIL _____

A RENVOYER À

Origine Expert

46 rue Jules Ferry - 93170 Bagnole

Tel : 01 48 57 91 46 - Fax : 01 48 57 68 18

sergereynes@origineexpert.com

www.origineexpert.com

Lundi 8 décembre 2014

Lot N°	Date de la vente et n° de salle	Désignation	Prix limite d'adjudication (frais légaux non compris)

Après avoir pris connaissance des conditions de vente décrites dans le catalogue, je déclare les accepter et vous prie d'acquiescer pour mon compte personnel aux limites indiquées en euros les lots que j'ai désignés ci-dessus. (Les limites ne comprenant pas les frais légaux.)

- RÉFÉRENCES BANCAIRES OBLIGATOIRES : Chèque de garantie, Numéro de Carte Bleue
- Les ordres d'achats doivent être reçus au moins 72 heures avant la vente

DATE ET SIGNATURE (OBLIGATOIRES) :

Conditions de vente

La vente sera faite au comptant.

L'ordre du catalogue sera suivi, toutefois Thierry Desbenoit & Associés se réserve la possibilité de réunir ou séparer les lots et de retirer de la vente tout lot (ou partie de lot) pour motif légitime, sans que ce retrait puisse engager sa responsabilité.

L'adjudicataire sera le plus offrant et le dernier enchérisseur et aura pour obligation de remettre ses nom et adresse. S'il est établi que plusieurs enchérisseurs ont simultanément porté une enchère d'un montant égal et réclament le lot après que l'adjudication a été prononcée, le lot sera immédiatement remis en vente au prix de l'enchère simultanée.

Tous les acheteurs potentiels seront admis à enchérir de nouveau.

La commission d'adjudication en sus des enchères est de 25 % TTC.

Les dimensions sont données à titre indicatif.
Les photographies ne sont pas contractuelles.

Ordres d'achat

Thierry Desbenoit & Associés pourra recevoir les ordres d'achat ou les demandes d'enchères par téléphone qui lui auront été transmis par écrit (courrier, fax et formulaire mail) au moins deux jours ouvrés avant la vente. Afin que les ordres soient enregistrés, ceux-ci devront être accompagnés d'un Relevé d'Identité Bancaire ou d'un chèque signé à l'ordre de Thierry Desbenoit & Associés, ainsi que d'une copie de pièce d'identité de l'acheteur potentiel.

Thierry Desbenoit & Associés ne sera pas tenu responsable en cas d'erreur ou d'omission dans l'exécution des ordres reçus, comme en cas de non-exécution de ceux-ci. Les ordres d'achat et les demandes d'enchères par téléphone sont de simples facilités pour le client.

Pour les conditions générales de vente, voir aussi le site internet :

www.tdcp.fr

rubrique « Conditions de vente »

Avertissements

En tout état de cause, toutes les oeuvres sont vendues dans l'état où elles se trouvent au moment de leur adjudication avec leurs éventuelles imperfections ou défauts.

Nous ne précisons que les manques de conservation graves. Aucune réclamation ne sera acceptée après la vente, les amateurs ayant eu tout loisir d'examiner les lots pendant l'exposition.



