



ORIGINE AUCTION

OVV-Déclaration 060-2014 du 22 septembre 2014

VENTES AUX ENCHÈRES PUBLIQUES :

Vendredi 14 novembre 2014 @ 14 h

ARTS DE LA CHINE ET DU JAPON,
ASIE DU SUD EST

Samedi 15 novembre 2014 @ 14 h 30

ART DE L'AMÉRIQUE PRÉCOLOMBIENNE,
ART D'AFRIQUE, D'OCÉANIE,
D'INDONÉSIE ET D'HIMALAYA,
ART DES ABORIGÈNES D'AUSTRALIE

LIEU DE LA VENTE ET DE L'EXPOSITION :

46 RUE JULES FERRY - 93170 BAGNOLET

CATALOGUE ET PHOTOS VISIBLES SUR LE SITE :
www.origineexpert.com

origine
expert



ORIGINE AUCTION

OV-Déclaration 060-2014 du 22 septembre 2014

Tél. : 01 48 57 91 46 - Fax : 01 48 57 68 18 - Contact : leo.reynes@origineauction.fr

COMMISSAIRE-PRISEUR HABILITÉ :

CAROLINE LITZLER-LIGOURAUD - c.litzler@origineauction.fr

VENTES AUX ENCHÈRES PUBLIQUES :

Vendredi 14 novembre 2014 @ 14 h

ARTS DE LA CHINE ET DU JAPON, ASIE DU SUD EST

Samedi 15 novembre 2014 @ 14 h 30

ART DE L'AMÉRIQUE PRÉCOLOMBIENNE, ART D'AFRIQUE, D'OCÉANIE,
D'INDONÉSIE ET D'HIMALAYA, ART DES ABORIGÈNES D'AUSTRALIE

SALLE DES VENTES

46, rue Jules Ferry - 93170 Bagnole

ENCHÉRISSEZ EN DIRECT SUR

Drouot LIVE.COM

EXPOSITIONS PUBLIQUES

46, rue Jules Ferry - 93170 Bagnole

Du lundi 10 au jeudi 13 novembre de 10 h à 12 h et de 14 h à 18 h,
le vendredi 14 et le samedi 15 de 11 h à 12 h

Téléphone pendant l'exposition et la vente : 01 48 57 91 46 / 06 76 14 11 52

CATALOGUE ET PHOTOS VISIBLES SUR LE SITE :
www.origineexpert.com



EXPERTS :

Art Précolombien, art d'Afrique, du Népal et d'Océanie :

SERGE REYNES - sergereynes@origineexpert.com

cabinet Origine expert, 46 rue Jules Ferry, 93170 Bagnole.

Asie-Arts de la Chine :

JEAN-YVES NATHAN - jy.nathan@libertysurf.fr - Tél. : 06 16 68 15 80 .

CONSULTANTS :

Art d'Indonésie et d'Asie du Sud-est :

ANTONIO GUERREIRO - antonig7065@yahoo.fr

Art Aborigène et Australien :

MARC JALLON - mrljallon@gmail.com - Tél. : 06 36 26 88 74

ARTS DE LA CHINE ET DU JAPON, ASIE DU SUD EST



1 ☉ **Deux statuettes zoomorphes**

présentant des vaches Nandy en airain.
Inde, Radjasthan, XIX^{ème} siècle.
8,5 x 5 - 6 x 4 cm

250/350 €

2 ☉ **Bouddha assis** sur socle étagé. Bronze.

Birmanie, Shan, XIX^{ème} siècle.
25 cm

500/700 €

3 ☉ **Bouddha assis** sur socle étagé. Bronze

Birmanie, Shan, XIX^{ème} siècle.
25 cm

450/550 €

4 ☉ **Phallus culturel** utilisé comme offrande rituelle. Os.

Asie du Sud Est.
Hauteur : 19 cm

120/180 €

5 ☉ **Ensemble de deux pots à pinceaux**

en bambou finement sculptés.
Chine.
13 - 14 cm

300/400 €

6 ☉ **Un grand bol chantant** en alliage de sept métaux.

Tibet.
18 x 10 cm

220/280 €

7 ☉ **Un petit bol chantant** en alliage de 7 métaux.

Tibet
10 x 15 cm

80/120 €

8 ☉ **Quatre coupelles Temoku** à glaçure.

Chine, dynastie des Song, 960 - 1279 après JC
Diamètres : 11 - 12 - 18 - 19 cm

600/800 €

9 ☉ **Une poterie Khmer** de forme allongée.

Terre cuite, restes d'engobe et polychromie.
Khmer, Cambodge, XII - XIV^{ème} siècle.
33 cm

400/600 €

10 ☉ **Une poterie Khmer.** Terre cuite,

restes d'engobe et de polychromie.
Cambodge, XII^{ème} - XIV^{ème} siècle.
29 cm

400/600 €

11 ☉ **Un disque Bi** en Jadéite marron

aux reflets orangés et nuageux.
Chine.
Diamètre : 30 cm

250/350 €

12 ☉ **Bouddha assis** sur socle lotiforme

en position de prise de la terre à témoin. Albâtre.
Shan, Birmanie, XIX^{ème} siècle.
32 cm

700/900 €

13 ☉ **Un grand bouddha** en albâtre assis sur

socle lotiforme en position de prise de la terre à témoin.
Birmanie, Shan, XIX^{ème} siècle.
50 cm

1200/1800 €

14 ☉ **Bouddha assis** sur socle lotiforme

en position de prise de la terre à témoin.
Shan, Birmanie, XIX^{ème} siècle.
32 cm

800/1200 €

15 ☉ **Un bouddha** présentant une expression sereine

et rassurante et assis sur un socle étagé richement décoré.
Bronze polychrome, avec restes de dorure et d'incrustation.
Thaïlande, style Ratanakosin, XIX^{ème} siècle.
35,5 x 27 cm

1400/1800 €

16 ☉ **Importante tête de bouddha** en grès affichant

une expression douce et sereine avec traces de laque noir et or.
Birmanie, Shan, XIX^{ème} siècle.
50 x 32 x 24 cm

4000/6000 €



19



20



21



23



22



27

28



25



32



26



31

17 ☉ Chapeau tressé typique des productions de la région.

Laos.

Diamètre : 52 cm

60/90 €

18 ☉ Racine stylisée représentant un phoenix renaissant de ses cendres. Bois érodé.

Chine.

50 cm

200/300 €

19 ☉ Tronc d'ébène de macassar pétrifié et poli, belles veinures de bois aux différentes couleurs.

Philippines.

140 cm

1200/1800 €

20 ☉ Ancienne maison aux esprits

en bois naturel patiné.

Thaïlande

70 x 60 cm

800/1200 €

21 ☉ Cheval en terre cuite noire à engobe et polychromie, la tête indépendante du corps, les pieds absents.

Chine, époque Han, 206 avant - 220 après JC.

35 x 42 cm

700/1000 €

22 ☉ Statuette représentant Ganesh,

métal argentifère. On joint une statuette de femme.

Inde

200/300 €

23 ☉ Ensemble composé de 2 animaux en pierre : un chien de Fô et une cigale.

Chine

80/120 €

24 ☉ 2 petits pots en grès

Asie, dynastie Lè.

200/300 €

25 ☉ Faisan en bronze partiellement doré.

Japon, fin XIXème siècle, signature au dos.

13 x 32 cm

1200/1500 €

26 ☉ Archer en bronze partiellement doré

tenant un Katana et un arc, sur un socle en bois.

Japon, fin XIXème siècle, signature.

45 x 19 cm

2800/3200 €

27 ☉ 8 planche en tissu peint représentant les scènes du kamasutra.

Chine, Courant XXème siècle.

22 x 22 cm

180/220 €

28 ☉ Petit dépliant représentant les scène du kamasutra.

Chine, XXème siècle.

10,5 x 8,5 cm

20/30 €

29 ☉ Mètre pliant en écaille de tortue, charnière argent Travail de la fin du XIXème.

70/90 €

30 ☉ Lot composé de pièces de monnaies, amulettes en métal, éléphant et 5 objets sculptés en pierre ou composite.

Epoques diverses.

30/50 €

31 ☉ Appuie-nuque traditionnel en bois clair.

Japon

250/350 €

32 ☉ Bouddha de la chance et du bonheur, bronze polychrome.

Japon XXème siècle

500/700 €

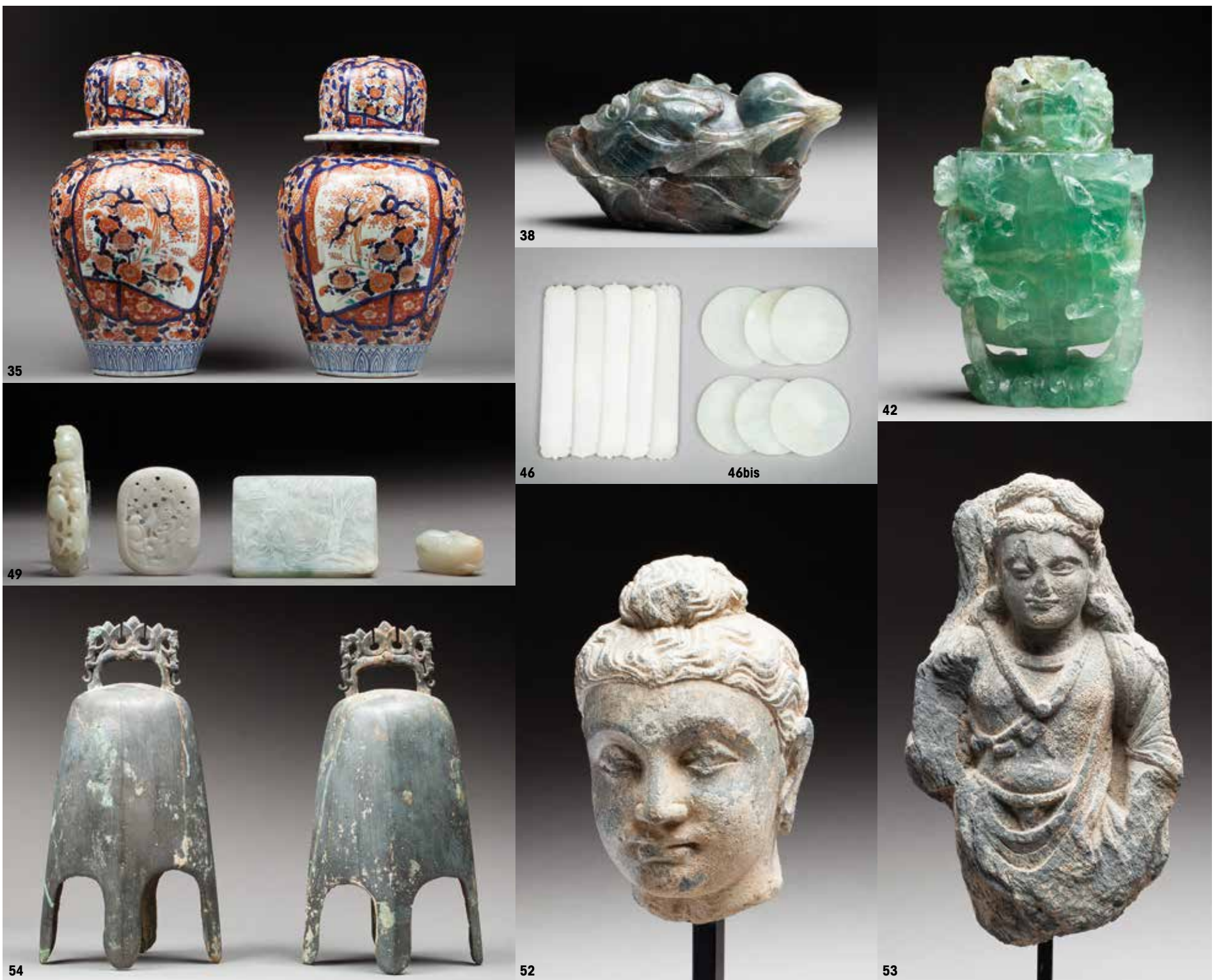
33 ☉ Grand vase en porcelaine blanc-bleu.

Chine

50/80 €

34 ☉ Une bannière chinoise

pour expertise



35 ☉ **Deux potiches** à gingembre à décor Imari.
Japon, fin XIX^{ème} siècle. 1000/1500 €

36 ☉ **Commode miniature** ouvrant à un vantail et deux tiroirs, décor de laque noir et or représentant un paysan aux paniers.
Chine, petits accidents. 19 x 14,5 cm. 20/40 €

37 ☉ **Cinq assiettes** en porcelaine blanc-bleu.
Compagnie des Indes. Chine XVIII^{ème} siècle. 22,5 cm 50/80 €

38 ☉ **Pot** couvert en fluorite sculptée en forme de canard, avec socle
Chine, XX^{ème} siècle. Accident. 8 x 16 cm 150/180 €

39 ☉ **Kwanin** debout en jadéite.
Chine, XX^{ème} siècle. 17 x 6 cm 80/100 €

40 ☉ **Etui** en écaille de tortue à décor floral en laque.
Japon, fin XIX^{ème} siècle. 10 x 7 cm 120/180 €

41 ☉ **Coupelle** en forme de feuille. Jadéite verte.
Chine, XX^{ème} siècle. 11 x 8 cm 60/80 €

42 ☉ **Flacon** en fluorite verte à décor de fleurs.
Chine, XX^{ème} siècle. 21 x 12 cm 200/300 €

38

46 **46bis**

42

52

53

43 ☉ **Bouddha** assis. Jadéite.
Chine, XX^{ème} siècle. 80/100 €

44 ☉ **Coupelle** en forme de feuille. Jadéite verte.
Chine, XX^{ème} siècle. 12 x 10 cm 80/100 €

45 ☉ **Bol** en céramique à glaçure céladon vert aquatique.
Chine, XX^{ème} siècle. 13,5 x 5,5 cm 50/80 €

46 ☉ **Cinq jetons** en jade en forme de plaque.
Chine, XX^{ème} siècle. 10 cm 120/150 €

46bis ☉ **Six jetons** ronds en jade.
Chine, XX^{ème} siècle. Diamètre : entre 3,8 et 4,2 120/180 €

47 ☉ **Ensemble** composé de deux petits statues anthropomorphes, une petite statue zoomorphe et une fibule sculptée d'une tête de dragon. Jadéite.
Chine, XX^{ème} siècle. 6 cm - 5 cm - 4 cm - 8,5 cm 80/120 €

48 ☉ **Ensemble de deux petites statues** zoomorphes présentant un dragon et un cochon. Jadéite.
Chine, XX^{ème} siècle. 6 cm - 8 cm 80/120 €

49 ☉ **Ensemble** composé d'une fibule, d'une plaque gravée et ajourée à décor de fleurs et personnages, d'une plaque à décor végétal et d'un pendentif zoomorphe. Jadéite.
Chine, XX^{ème} siècle. 8 cm - 6 cm - 8,5 cm - 4 cm 150/250 €

50 ☉ **Ensemble composé d'un statue** présentant un cheval et un singe et de **deux sculptures zoomorphes**. Jadéite.
Chine, XX^{ème} siècle. 6,5 cm - 4,7 cm - 4 cm 80/120 €

51 ☉ **Ensemble composé d'un cachet, d'une tête, d'un jeton** ajouré au centre et d'une amulette zoomorphe.
Chine, XX^{ème} siècle. 50/80 €

52 ☉ **Tête de Bouddha** à la coiffure en onde recouvrant la protubérance crânienne. En schiste.
Art Gréco-Bouddhique du Gandhara (I^{er}-V^e siècle). 13 cm 1200/1500 €

53 ☉ **Buste de Bodhisattva**. Il porte la parure du Bodhisattva : collier plat, sautoir, cordon reliquaires. En schiste.
Art Gréco-Bouddhique du Gandhara (I^{er}-V^e siècle). 29 cm 1500/1800 €

54 ☉ **Paire de cloches**, aux anses à décor de deux panthères. En bronze à patine de fouille.
Chine, époque Tang (618-907 après JC). 37 cm 6000/7000 €



55 ☉ **Vase** de forme « cocon » sur piédouche à décor de volutes. En terre cuite à traces de polychromie. Chine, époque Han (206 av. – 220 ap. J.C.). 29 cm **800/1000 €**

56 ☉ **Cavalier** sur sa monture à l'arrêt sur une terrasse. En terre cuite à traces de polychromie. Chine, époque Tang (618-907 après JC). 33 x 26 cm **1500/1800 €**

57 ☉ **Danseuse** légèrement déhanchée, un bras levé, mimant un pas de danse. Elle porte un kimono aux longues manches maintenue par une ceinture. En terre cuite à traces d'engobe. Chine, époque Han (206 av. – 220 ap. J.C.). Test de thermoluminescence. 43 cm **7000/8000 €**

58 ☉ **Paire de chevaux**. Ils sont représentés en position de marche sur une terrasse, portant une large selle avec de nombreux ornements sur la tête, à l'encolure, le poitrail et la croupe. En terre cuite à engobe et à polychromie. Chine, époque Wei (386-534 après JC). Deux tests de thermoluminescence. 55,5 x 45 cm et 56 x 46 cm **10000/12000 €**

59 ☉ **Vase** de forme « Hu » à décor en léger relief de deux masques de taoïste et d'une scène de chasse. En terre cuite à glaçure verte. Chine, époque Han (206 av. – 220 ap. J.C.). 38 cm **1000/1200 €**

60 ☉ **Dame de cour** à la coiffure en chignon, la main gauche le long du corps cachée dans sa manche, la main droite au niveau de la poitrine. En terre cuite à traces de polychromie. Chine, époque Wei (386-534 après JC). 24 cm **400/500 €**

61 ☉ **Dame de cour** à la coiffure en chignon, portant une longue jupe évasée. En terre cuite à traces de polychromie. Chine, époque Tang (618-907). 26 cm **400/500 €**

62 ☉ **Élément de coiffure** en or de forme circulaire orné de disques. Chine, époque des Six dynasties (220 – 589). 4,8 cm **1500/1800 €**

63 ☉ **Ensemble de quatre plaques** en or en forme de chauve-souris. Chine, XVIIIème siècle. 2,5 x 2,8 cm **1000/2000 €**

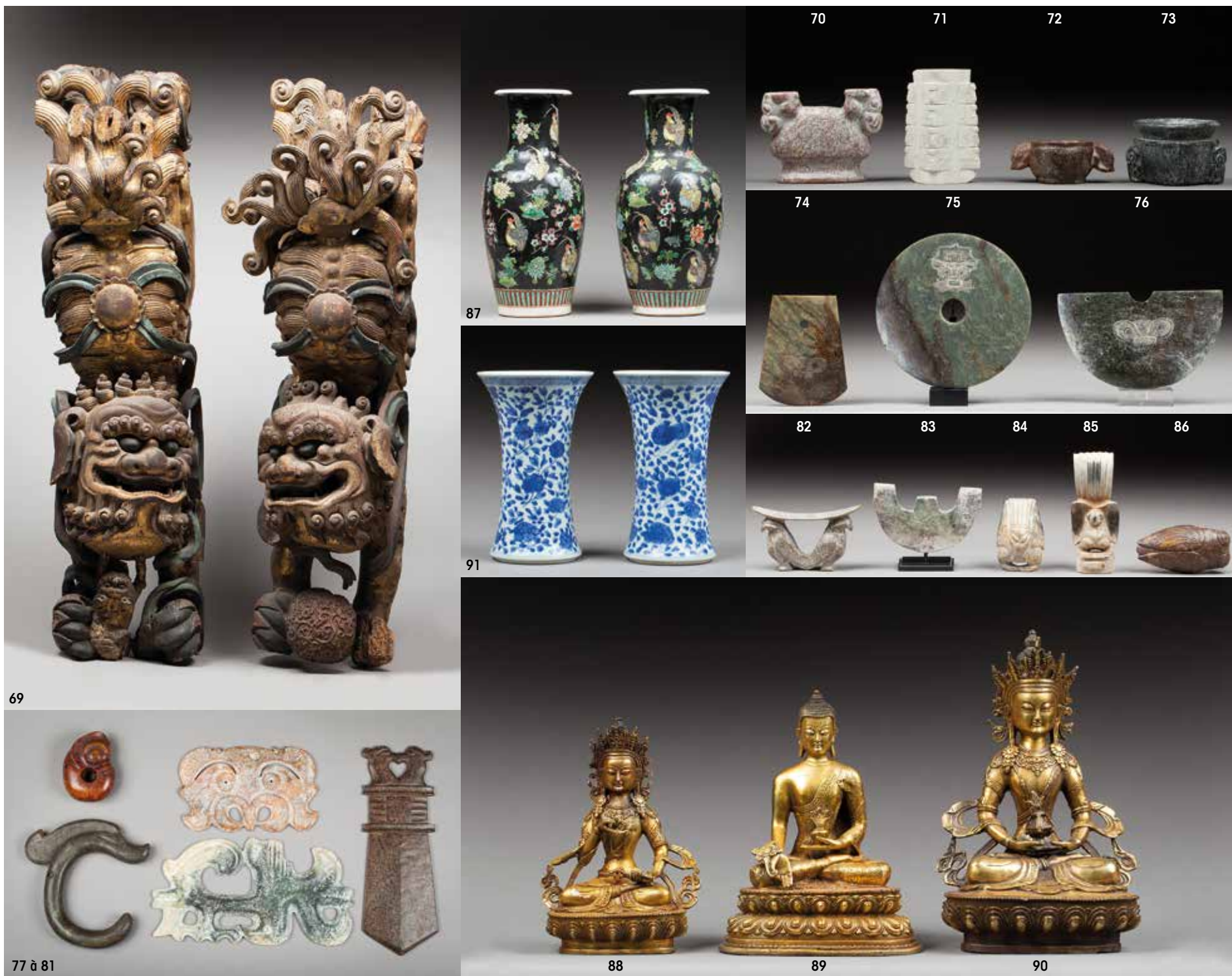
64 ☉ **Trois statuettes** en bois doré. Chine du sud, XIXème siècle. 21 cm **200/250 €**

65 ☉ **Quatre groupes en bois** sculpté représentant deux personnages. Chine du sud, XIXème siècle. 14,5 cm à 19 cm **200/250 €**

66 ☉ **Deux lions** en bronze. Chine, début du XXème siècle. 12 cm et 13 cm **200/250 €**

67 ☉ « **Bitong** » Pot à pinceaux en bois. Chine, XXème siècle. 24,5 cm **220/250 €**

68 ☉ « **Bitong** » Pot à pinceaux en bois. Chine, XXème siècle. 26 cm (fêlé). **220/250 €**



69 Paire d'éléments d'architecture de Pagode en forme de couple de lions «Leo Foo», le mâle tenant la perle d'éternité, la femelle tenant son petit dans un geste protecteur. Bois laqué or.
Chine XVIII - XIXème siècle.
108 x 30 x 28 - 116 x 34 x 29 cm 2400/2800 €

69bis Kwanin assise en bois polychrome.
Chine du sud, XIXème siècle. 800/1000 €

70 Réceptacle oval en pierre dure sculptée et polie, reposant sur deux pieds en forme de protomé de bélier.
Chine, région de Xia
13 x 17 cm 100/120 €

71 Cong en pierre blanche sculptée et rehaussée de motifs en incision.
Chine
15,5 x 8,5 cm 50/80 €

72 Réceptacle circulaire en pierre dure sculptée et polie, deux prises latérales en forme de tête de divinité.
Chine, région de Longshan - Xia
5,5 x 15 cm 50/80 €

73 Réceptacle losangique en pierre dure sculptée et polie, deux des coins ornés de la figure d'une tête de bélier.
Chine, région de Xian Shang
11 x 8,5 cm 80/100 €

74 Hache en pierre sculptée et polie à décor en partie basse d'une divinité incisée.
Chine, région de Liangzu
14 x 11,5cm 50/80 €

75 Pectoral Bi en pierre polie décoré en son centre d'un motif incisé de divinité.
Chine, région de Liangzu
20 cm 80/100 €

76 Pectoral Bi semi-circulaire en pierre polie décoré en son centre d'un motif incisé de divinité.
Chine, région de Liangzu
21,5 x 12 cm 50/80 €

77 Statuette en pierre sculptée et polie représentant une divinité.
Chine, région de Hongshan
11 x 8,5 cm 80/100 €

78 Zhulong en pierre sculptée et polie à décor de tête d'animal mythique.
Chine, région de Hongshan
21 x 20,5 cm 50/80 €

79 Plaque votive en pierre sculptée et polie représentant les traits d'une divinité.
Chine, région de Hongshan
14 x 22 cm 100/120 €

80 Plaque votive en pierre sculptée et polie représentant un animal mythique.
Chine, région de Hongshan
32 x 12 cm 100/150 €

81 Hache en pierre sculptée et polie, la partie haute surmontée de deux têtes de griffons.
Chine, région de Shang
24 x 12 cm 80/120 €

82 Appui-nuque en pierre sculptée et polie reposant sur deux oiseaux.
Chine, région de Xia
9,5 x 18 cm 50/80 €

83 Pectoral en pierre dure sculptée et polie, à décor de tête de divinité incisée.
Chine, région de Liangzu
10,5 x 17,5 cm 50/80 €

84 Statuette en pierre sculptée et polie représentant un oiseau aux ailes déployées.
Chine région de Liangzu
12 x 8 cm 50/80 €

85 Statuette en pierre sculptée et polie présentant un oiseau aux ailes et à la queue déployées.
Chine, région de Xia
20 x 8 cm 80/100 €

86 Cigale en pierre dure sculptée et polie
Chine, région de Shang
16 x 7,5 cm 50/80 €

87 Paire de vases à col évasé, décor de branches de prunes et de coqs. Porcelaine à fond noir.
Chine
44 cm 250/350 €

88 Bouddha dit aux « mille Bouddhas». Fonte de fer et dorures.
Chine.
27cm 200/300 €

89 Bouddha assis tenant le bol de la pureté. Métal doré.
Chine.
23 cm 200/300 €

90 Bodhisattva en méditation. Métal doré.
Chine.
29 cm 200/300 €

91 Non venu



92 ☉ **Paire de tuiles faitières** ornée de Tao Tie.
Porcelaine à glaçure jaune.
Chine
33 cm

150/250 €

93 ☉ **Dragon ailé** protecteur de maison.
Terre cuite beige avec traces de polychromie.
Chine, époque Tang, 618 - 907 après JC.
Accidents

500/700 €

94 ☉ **Serviteur** en terre cuite beige.
Chine, époque Tang, 618 - 907 après JC.
19 cm

120/180 €

95 ☉ **Serviteur** en terre cuite beige.
Chine, époque Tang, 618 - 907 après JC.
24 cm

120/180 €

96 ☉ **Serviteur** en terre cuite beige.
Chine, époque Tang, 618 - 907 après JC.
22 cm

120/180 €

96bis ☉ **Plat rond** en terre cuite grise.
Chine, époque Han, 206 avant - 220 après JC.
43 cm

250/350 €

97 ☉ **Serviteur** debout. Terre cuite à engobe blanc et polychromie.
Chine, époque Han, 206 avant - 220 après JC.
35 cm

400/600 €

98 ☉ **Jeune femme assise** écoutant de la musique.
Terre cuite orange.
Chine, région du Sichuan, époque Han, 206 avant - 220 après JC.
27 cm

500/700 €

99 ☉ **Paire de pots** couverts, décor floral, bleu et blanc.
Chine.
18 cm

350/450 €

99bis ☉ **Paire de petits vases** couverts, décor floral, bleu et blanc.
Chine.
18 cm

180/220 €

100 ☉ **Lo-Han** assis en méditation. Bois laqué noir et or.
Chine, région de Shanxi
58 cm

400/600 €

101 ☉ **Vase** polychrome en porcelaine à décor de guerriers dans un paysage.
Chine
44 cm

200/300 €

102 ☉ **Paire de vases** à panse carrée, décor floral sur fond noir, porcelaine, marque impériale à la base.
Chine
50 cm

400/600 €

103 ☉ **Paire de chiens de Fô** en marbre blanc.
Chine
30 cm

350/450 €

104 ☉ **Tête de Bouddha** en pierre sculptée.
Chine
41 cm

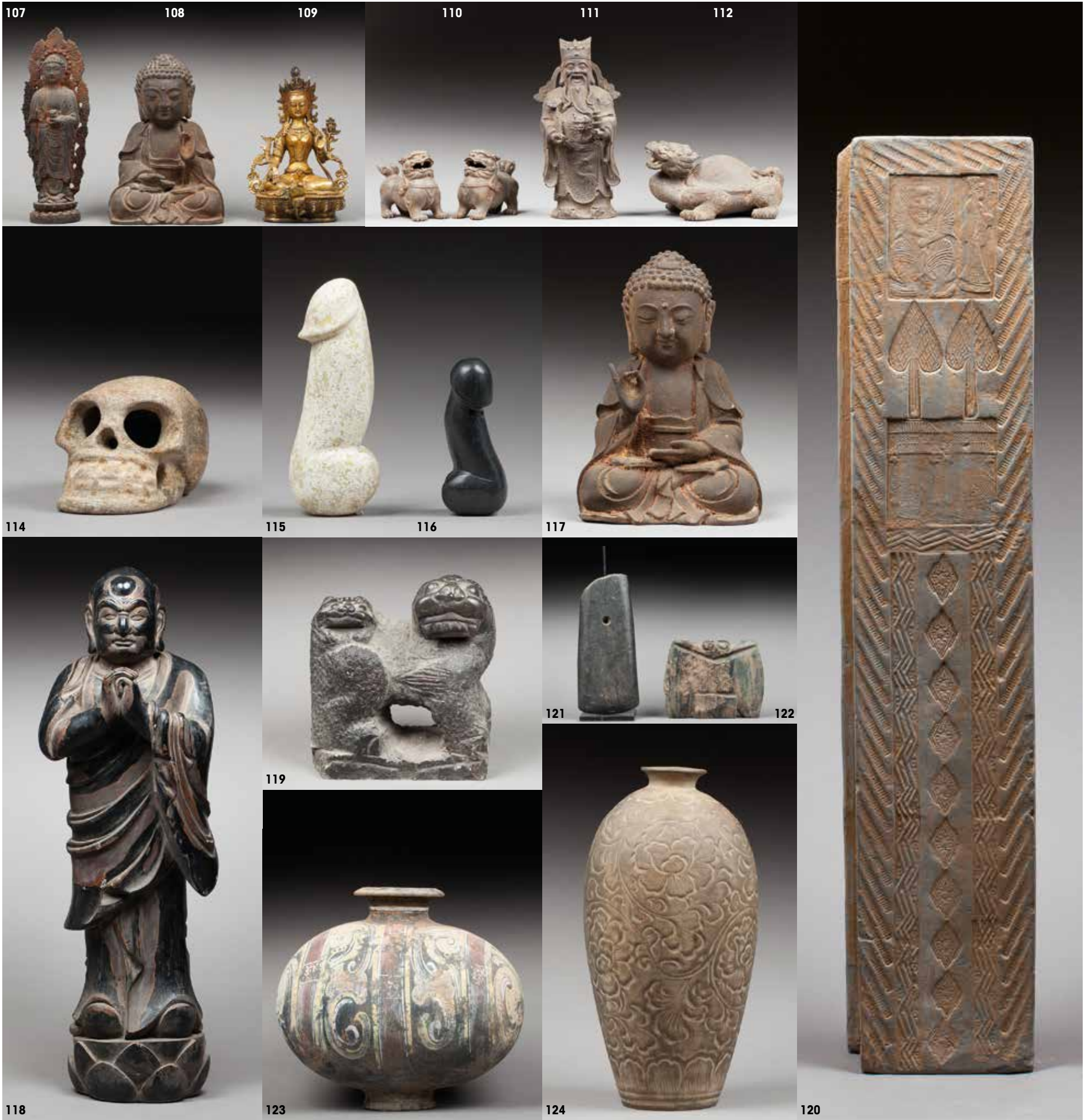
300/400 €

105 ☉ **Tête de Bouddha** en marbre blanc.
Chine, région de Shaxi
31 cm

350/450 €

106 ☉ **Bouddha debout** bénissant ses fidèles. Fonte de fer.
Chine
55 cm

200/300 €



107 ☉ **Bouddha debout** devant une auréole de feuillage.
Fonte de fer.
Chine
26 cm 200/300 €

108 ☉ **Bouddha en méditation**, fonte de fer.
Chine 250/350 €

109 ☉ **Kwan Yin** assise en majesté. Métal doré.
Tibet
22 cm 200/300 €

110 ☉ **Paire de chiens de Fô**, fonte de fer.
Chine.
Largeur : 14 cm 140/180 €

111 ☉ **Dieu du Bonheur** tenant des lingots et un JOU-YI, sceptre de pouvoir. Fonte de fer.
Chine.
Hauteur : 30 cm 180/220 €

112 ☉ **Tortue dragon**, fonte de fer.
Chine.
Largeur : 16 cm 180/220 €

114 ☉ **Crâne** en pierre sculptée.
Chine
8 cm 120/150 €

115 ☉ **Phallus** en pierre beige servant dans les maisons closes.
Chine
15 cm 120/150 €

116 ☉ **Phallus** en pierre noire servant dans les maisons closes. Chine
9 cm 120/150 €

117 ☉ **Bouddha** assis, fonte de fer.
Chine
27 cm 200/300 €

118 ☉ **Grand adorant** debout, les mains jointes. Bois laqué noir et or.
Chine, Région du Shanxi.
127 cm 700/900 €

119 ☉ **Dragon** et son petit en pierre noire.
Chine
32 cm 400/600 €

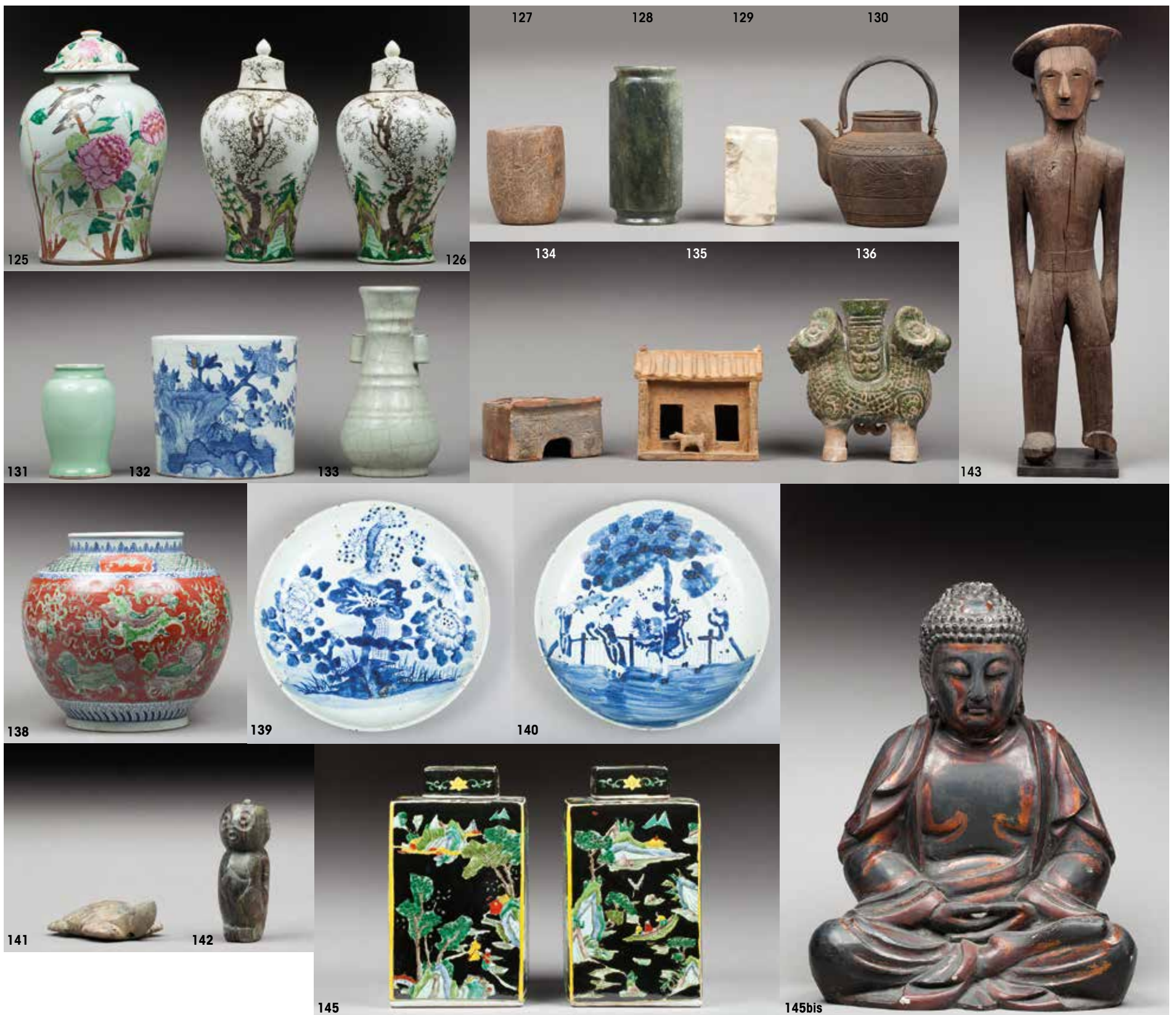
120 ☉ **Grande brique décorative** à décor estampé d'arbres et de rainures. Terre cuite grise.
Chine, époque Han, 206 avant - 220 après JC.
112 cm
Bibliographie : des exemplaires similaires sont conservés au Musée Cernuschi. 1200/1500 €

121 ☉ **Hache** en pierre noire polie.
Chine, époque Han, 206 avant - 220 après JC.
33 cm 300/400 €

122 ☉ **Grillon** aux ailes déployées, symbole d'éternité. Pierre sculptée et polie.
Chine, époque Han, 206 avant - 220 après JC.
22 cm 500/700 €

123 ☉ **Vase cocon** sur piédouche. Terre cuite grise à beau décor de volutes polychromes.
Chine, époque Han, 206 avant - 220 après JC.
34 x 32 cm 700/900 €

124 ☉ **Vase** ovoïde en céramique à décor floral incisé sous couverte.
Chine, époque Ming, 1368 - 1644 après JC.
39 cm 800/1200 €



125 ☉ Pot couvert à décor polychrome de pivoines, un poème inscrit au dos.
Chine
47 cm 400/600 €

126 ☉ Paire de pots couverts en porcelaine à décor de branches de prunus et d'oiseaux, marque impériale à la base.
Chine
42 cm 400/600 €

127 ☉ Cong représentant la terre, symbole traditionnel. Pierre sculptée et polie, de section carrée, évidée.
Chine
12 cm 150/250 €

128 ☉ Tube hexagonal en jade nuagé poli.
Chine
20 cm 150/250 €

129 ☉ Vase en pierre à décor gravé.
Chine
12 cm 200/300 €

130 ☉ Théière en fonte de fer.
Chine, région de Shanxi
14 cm 150/200 €

131 ☉ Petit vase à belle glaçure céladon.
Chine
19 cm 120/180 €

132 ☉ Vase annelé à deux anses, glaçure craquelée céladon clair.
Chine
26 cm 200/300 €

133 ☉ Cache pot à décor floral en bleu et blanc.
Chine
19 cm 120/180 €

134 ☉ Four avec ses deux feux. Terre cuite à glaçure caramel.
Chine, époque Han, 206 avant - 220 après JC.
18 cm 400/600 €

135 ☉ Petit bâtiment à deux entrées gardées par un chien. Terre cuite orange.
Chine, époque Han, 206 avant - 220 après JC.
19 cm 400/600 €

136 ☉ Vase formé de deux protomés de bouc. Terre cuite à glaçure verte.
Chine, époque Han, 206 avant - 220 après JC.
28 cm 800/1000 €

137 ☉ Cage traditionnelle en bambou.
Chine
41 cm 100/150 €

138 ☉ Important vase globulaire à décor polychrome de dragons et symboles auspiciose. Marque impériale à la base.
Chine
36 cm 600/800 €

139 ☉ Grand plat à décor de fleurs. Porcelaine blanc-bleu.
Chine
40 cm 300/400 €

140 ☉ Grand plat à décor de personnages. Porcelaine blanc-bleu.
Chine
39 cm 300/400 €

141 ☉ Tortue en jade calcifié.
Chine
13 cm 200/300 €

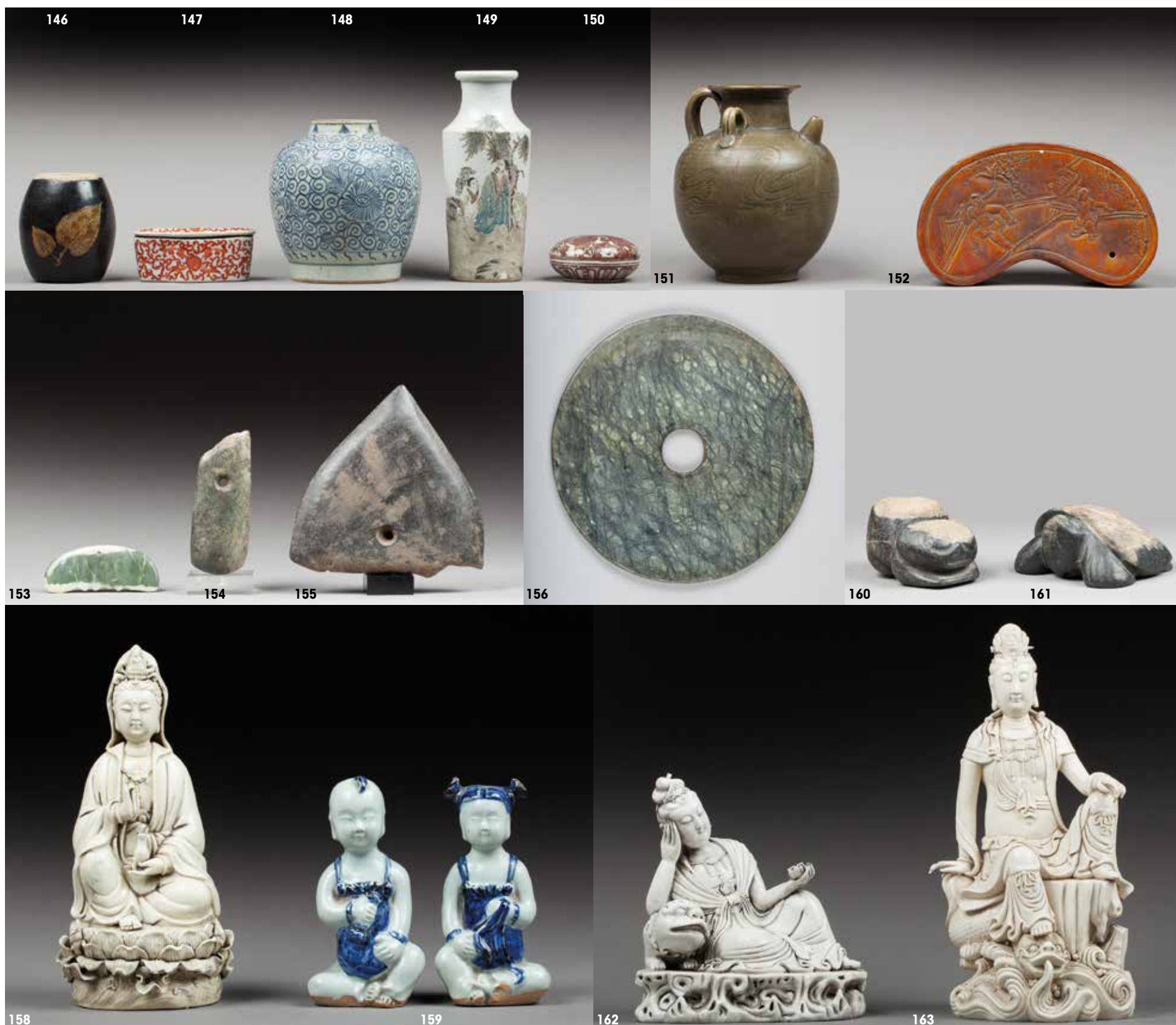
142 ☉ Divinité primitive en jade nuagé poli.
Chine
12 cm 200/300 €

143 ☉ Poteau funéraire représentant le défunt. Bois sculpté.
Ethnie Jarai, hauts plateaux du Vietnam.
88 cm 350/450 €

144 ☉ Confucius en corne sculptée.
Chine
33 cm 150/200 €

145 ☉ Paire de pots couverts à décor de personnages sur fond noir.
Chine
32 cm 300/400 €

145bis ☉ Bouddha assis en méditation. Bois laqué noir et or.
Chine, région de Shanxi.
87 cm 450/550 €



146 ☉ Petit tonneau en céramique à décor de feuilles sous glaçure noire.
Chine
12 cm 180/220 €

147 ☉ Boîte à grillons en porcelaine à décor de rinceaux orange.
Chine
14 cm 80/120 €

148 ☉ Vase globulaire à décor de volutes bleues sur fond blanc.
Chine
21 cm 100/150 €

149 ☉ Vase tubulaire en céramique représentant un père et son fils.
Chine
24 cm 100/150 €

150 ☉ Boîte à encre en porcelaine à décor de phoénix.
Chine
11 cm 80/120 €

151 ☉ Verseuse à décor de canard.
Céramique à glaçure verte.
Chine, époque Ming, 1368 - 1644 après JC.
21 cm 400/600 €

152 ☉ Coussin en forme de cocon, à décor d'enfants dans un jardin. Céramique à glaçure caramel.
Chine, époque Ming, 1368 - 1644 après JC.
25 cm 400/600 €

153 ☉ Racloir en jade nuagé.
Chine
12 cm 120/150 €

154 ☉ Hache rituelle en jade vert clair.
Chine
15 cm 120/150 €

155 ☉ Racloir de forme triangulaire en pierre noire.
Chine
20 cm 120/150 €

156 ☉ Disque Bi en jade nuagé à décor gravé de représentation du ciel.
Chine
30 cm 150/250 €

157 ☉ Racloir en pierre nuagée polie.
Chine
25 cm 180/220 €

158 ☉ KWAN-YIN assise tenant le vase de pureté.
Porcelaine en blanc de chine.
Chine
31 cm 150/250 €

159 ☉ Paire de chérubins, porcelaine bleu blanc.
Chine
13 cm 150/200 €

160 ☉ Animal protecteur, pierre noire ?
Servant à déposer les offrandes.
Région du Yunan, Chine
13 cm 180/220 €

161 ☉ Tortue, symbole de longévité, ?, pierre noire.
Chine.
14 cm 180/220 €

162 ☉ KWAN-YIN sur un dragon. Porcelaine, blanc de chine.
Chine.
26 cm 300/400 €

163 ☉ KWAN-YIN assise sur un poisson dragon. Porcelaine, blanc de chine.
Chine
42 cm 250/350 €



164 ☉ Coupe à glaçure métallifère orange-ocre. Marque impériale à la base. Chine. Diamètre : 13 cm. 140/180 €

165 ☉ Vase à décor floral sous ? Noire. Chine. 26 cm. 250/350 €

166 ☉ Vase à décor bleu et blanc de personnages. Chine. 44 cm. 180/220 €

167 ☉ Paire de tuiles faïtières ornée de dragons. Céramique à glaçure jaune et verte. Chine. 47 cm. 400/600 €

168 ☉ Pierre de rêve, support à la méditation. Pierre polie. Chine. 29 cm. 120/180 €

169 ☉ Pierre de rêve, support à la méditation. Pierre polie. Chine. 28 cm. 120/180 €

170 ☉ cinq flacons de tabatière à décor de fleurs, de personnages, légume. Matières diverses. Chine. 180/220 €

171 ☉ cinq flacons de tabatière à décor de fleurs, personnages ou paysages. Matières diverses. Chine. 180/220 €

172 ☉ cinq flacons de tabatière, matières diverses à décor de fleurs, personnage allongé ou animal. Matières diverses. Chine. 180/220 €

173 ☉ cinq flacons de tabatière en porcelaine polychrome à décor de fleurs, animaux ou paysages. Chine. 180/220 €

174 ☉ Mao Tse Toung assis dans un fauteuil. Céramique à glaçure du Henan. Chine. Porcelaine révolutionnaire Maoïste. 46 cm. 500/700 €

175 ☉ Statuette présentant un homme portant un brassard au bras gauche. Porcelaine polychrome. Chine. Porcelaine révolutionnaire Maoïste. 30,5 cm. 150/250 €

176 ☉ Buste de Mao Tse Toung. Porcelaine polychrome. Chine. Porcelaine révolutionnaire Maoïste. 31 cm. 180/220 €

177 ☉ Statuette présentant une femme en uniforme. Porcelaine polychrome. Chine. Porcelaine révolutionnaire Maoïste. 150/250 €

178 ☉ Mao Tse Toung assis dans son fauteuil. Porcelaine polychrome. Chine, céramique révolutionnaire Maoïste. 43 cm. 500/700 €

179 ☉ Grande statue de Mao Tse Toung debout, les mains dans le dos. Porcelaine blanche. Chine. Porcelaine révolutionnaire Maoïste. 117 cm. 400/500 €

180 ☉ Buste de Mao Tse Toung, porcelaine blanche. Chine. Porcelaine révolutionnaire Maoïste. 68 cm. 500/700 €



181 ☉ **Statuette** représentant une paysanne, une faucille à la main. Porcelaine polychrome.
Chine. Porcelaine révolutionnaire Maoïste.
30,5 cm 150/250 €

182 ☉ **Statuette** présentant une paysanne, un panier à la main. Porcelaine polychrome.
Chine. Porcelaine révolutionnaire.
28,5 cm 150/250 €

183 ☉ **Statuette** représentant une paysanne tenant une théière. Porcelaine polychrome
Chine. Porcelaine révolutionnaire Maoïste. 150/250 €

184 ☉ **Mao Tse Tung et Chou En Lai** dans une voiture avec deux gardes rouges. Porcelaine polychrome.
Chine. Porcelaine révolutionnaire Maoïste.
38 cm 300/400 €

185 ☉ **Mao Tse Toung** debout, faisant le salut à la foule. Porcelaine blanche
Chine. Porcelaine révolutionnaire Maoïste.
55 cm 300/400 €

186 ☉ **Important groupe de révolutionnaires** du monde entier célébrant la gloire de la révolution chinoise. Porcelaine céladon.
Chine. Porcelaine révolutionnaire Maoïste.
45 x 53 cm 600/800 €

187 ☉ **Groupe de révolutionnaires** portant des slogans. Porcelaine polychrome.
Chine. Porcelaine révolutionnaire Maoïste.
43 cm 400/600 €

188 ☉ **Trois gardes rouges** humiliant un intellectuel déviant. Porcelaine polychrome.
Chine, céramique révolutionnaire Maoïste.
66 cm 450/550 €

189 ☉ **Paysanne**, porcelaine polychrome.
Chine. Porcelaine révolutionnaire Maoïste.
50 cm 300/400 €

190 ☉ **Statuette** présentant un garde avec un fusil. Porcelaine polychrome.
Chine. Porcelaine révolutionnaire Maoïste.
32 cm 150/250 €

191 ☉ **Statuette** présentant un homme en uniforme tenant une couronne de laurier. Porcelaine polychrome.
Chine. Porcelaine révolutionnaire Maoïste.
30 cm 150/250 €

192 ☉ **Garde rouge** humiliant un bourgeois pour le rééduquer. Porcelaine polychrome.
Chine. Porcelaine révolutionnaire Maoïste.
24 cm 300/400 €

193 ☉ **Mao Tse Tung** se tenant debout et fumant. Porcelaine polychrome.
Chine. Porcelaine révolutionnaire Maoïste.
52 cm 300/400 €

194 ☉ **Cinq gardes rouges** rééduquant un intellectuel. Porcelaine polychrome.
Chine. Porcelaine révolutionnaire Maoïste.
33 cm 500/700 €

195 ☉ **Paysanne**, porcelaine polychrome.
Chine. Porcelaine révolutionnaire Maoïste.
54 cm 300/400 €

196 ☉ **Mao Tse Toung** debout, dans son manteau bleu. Céramique à glaçure du Henan.
Chine, céramique révolutionnaire Maoïste.
66 cm 500/700 €

197 ☉ **Coffret** en forme de pagode. Céramique jaune et verte.
Chine.
32 x 26 cm 180/220 €

ART DE L'AMÉRIQUE PRÉCOLOMBIENNE, ART D'AFRIQUE, D'OCÉANIE, D'INDONÉSIE ET D'HIMALAYA, ART DES ABORIGÈNES D'AUSTRALIE



1 ☉ **Urne cultuelle**, en forme d'obus, dont il manque la partie haute. Elle est agrémentée d'un intéressant décor ancestral modelé en relief. Ces motifs, dont la signification est aujourd'hui mystérieuse, ont perduré dans le temps, grâce aux scarifications réalisées sur le corps des hommes et des femmes de ces régions et dont la tradition perdure encore de nos jours. Ces motifs nous montrent que celle-ci prend sa source dans les temps les plus anciens. Terre cuite beige et orangée, manques visibles. *Bura, Niger, 1300-1600 Ap-J-C.*
70,5 x 21 cm 150/200 €

2 ☉ **Jarre cultuelle**, de forme hémisphérique se terminant par des lèvres droites. Elle est agrémentée sur la partie haute, d'un beau décor concentrique et de symboles divers, à la signification mystérieuse. Terre cuite beige et brune, restaurations sur 10 % environs de la masse totale de l'œuvre. *Bura, Niger, 1300-1600 Ap-J-C.*
36 x 30 cm 200/300 €

3 ☉ **Jarre** à panse hémisphérique se terminant par un col droit. Terre cuite beige-orangée. *Bura, Niger, 1300-1600 Ap-J-C.*
32 x 29 cm 80/120 €

4 ☉ **Jarre** agrémentée sur les parois externes d'un beau décor en pointes, symbolisant probablement un ananas stylisé. Terre cuite patinée par l'usage et le temps (manque de décor sur l'arrière). *Burkina-Faso, XXème siècle.*
53 x 33 cm 150/200 €

5 ☉ **Jarre** à panse hémisphérique, se terminant par un col étranglé, la lèvre ourlée, agrémentée d'un décor circulaire incisé. Terre cuite avec engobe rouge-café, *Mali, XXème siècle.*
39 x 39 cm 120/180 €

6 ☉ **Jarre** médecine, destinée à contenir des potions aux vertus apotropaïques, elle présente sur la partie haute, une figure anthropozoomorphe à la gueule ouverte démesurée formant bec-verseur. Terre cuite brune et orangée, (quelques éclats). *Cham, Tchad, début XXème siècle.*
42 cm 250/350 €

7 ☉ **Terre cuite commémorative**, présentant un guerrier aux proportions puissantes sur la partie supérieure, maintenu par deux réceptacles l'un sur l'autre, de formes hémisphériques à double décor concentrique, modelé en relief pour chacun d'eux. Terre cuite orangée et brune. *Dakari, Nigéria, XIXème siècle.*
84 x 21 cm 200/300 €

8 ☉ **Jarre** céphalomorphe, elle présente un buste féminin, le corps agrémenté à divers endroits de scarifications symboliques. Terre cuite patinée par l'usage et le temps. *Mangbetu, Nord ouest de la République Démocratique du Congo, XXème siècle.*
45 x 23 cm 250/350 €

9 ☉ **Jarre** cultuelle, en forme de champignon se terminant par des lèvres ourlées, elle est agrémentée sur la partie supérieure d'un lézard stylisé. Terre cuite orangée, col légèrement cassé-collé avec éclat. *Bura, Niger, 1300-1600 Ap-J-C.*
28 x 29,5 cm 150/200 €

10 ☉ **Mystérieux masque cimier** présentant une tête d'oiseau batracien aux formes stylisées et épurées. Bois, ancienne patine d'usage. *Ijo ?, Nigéria. Première moitié XXème siècle.*
24 x 29 cm 200/300 €

11 ☉ **Statue** anthropomorphe présentant un personnage nu et debout, le torse gonflé symboliquement. Bois, ancienne patine d'usage naturelle, cauris, cordelettes. *Lobi, Burkina-Faso, première moitié XXème siècle.*
47 cm 150/200 €

12 ☉ **Statuette** anthropomorphe présentant un personnage féminin debout aux formes stylisées et géométrisées par endroits. Bois, ancienne patine d'usage rousse et brune brillante. *Mossi, Burkina Faso, XXème siècle.*
24 cm 120/180 €

13 ☉ **Statuette** anthropomorphe présentant un personnage masculin debout, les mains posées sur le bas du ventre dans un geste symbolique. Bois, érosion sur le bas, ancienne patine d'usage crouteuse par endroits. *Lobi, Burkina Faso, XXème siècle.*
32 cm 120/180 €

14 ☉ **Statue** anthropomorphe, elle présente un dignitaire couronné, debout, dans une position conventionnelle. Bois, ancienne patine d'usage, et polychromie. *Fon, Dahomey Bénin, première moitié XXème siècle.*
70 x 23 cm 350/450 €

15 ☉ **Tambour** cérémoniel à fonte, il est enrichi sur la partie haute d'une tête ancestrale à l'expression juvénile. Bois, ancienne patine d'usage, traces de percussions localisées, restes de colorants minéraux par endroits. *Mambila, frontière Nigéria/ Cameroun, première moitié XXème siècle*
71 x 16 cm 150/250 €

16 ☉ **Pendentif** de devin à quatre personnages. Les mains posées sur le bas du ventre dans un geste symbolique. Bronze ou Laiton patiné par le temps et l'usage. *Senoufo, République de Côte d'Ivoire, première moitié du XXème siècle.*
4,5 x 6 cm 80/120 €

17 ☉ **Ensemble composé de trois bagues** représentant un cavalier, un bélier sur piédestal circulaire et quatre personnages assis portant un chapiteau circulaire sur leur tête. Bronze ou laiton à patine verte et brune. *Dogon, Mali, XIXème siècle.*
6,5 - 5 - 4,3 cm 200/300 €

18 ☉ **Masque** diminutif probablement utilisé comme poids à peser la poudre d'or, il présente un visage juvénile à l'expression éveillée. Laiton avec ancienne patine et traces d'utilisation localisées. *Akan, République de Côte d'Ivoire, Ghana.*
4 x 3,2 cm 150/200 €

19 ☉ **Ensemble composé d'une amulette** en cuivre contenant probablement des versets du coran, Peul, Nord Mali. **Un élément ornemental** d'autel culturel en bronze, Fon, Dahomey Benin et **un bracelet** d'Afrique de l'Ouest. *9 - 11,5 - 5 cm*
80/120 €

20 ☉ **Bague** de dignitaire présentant sur un piédestal un guerrier tenant un large bouclier et chevauchant sa monture. Bronze avec ancienne patine verte et belles traces d'utilisation localisées. *Léré, Mali, XIXème siècle ou antérieur.*
5 x 5 cm 120/180 €



21 ☉ **Ensemble de trois bagues** présentant deux caméléons et un cervidé. Une femme assise sur un piédestal et un cavalier. Bronze à patine brune et verte. Traces d'utilisation localisées. *Dogon, Mali, XIXème siècle.*
4,5 - 5,5 - 6,3 cm 150/250 €

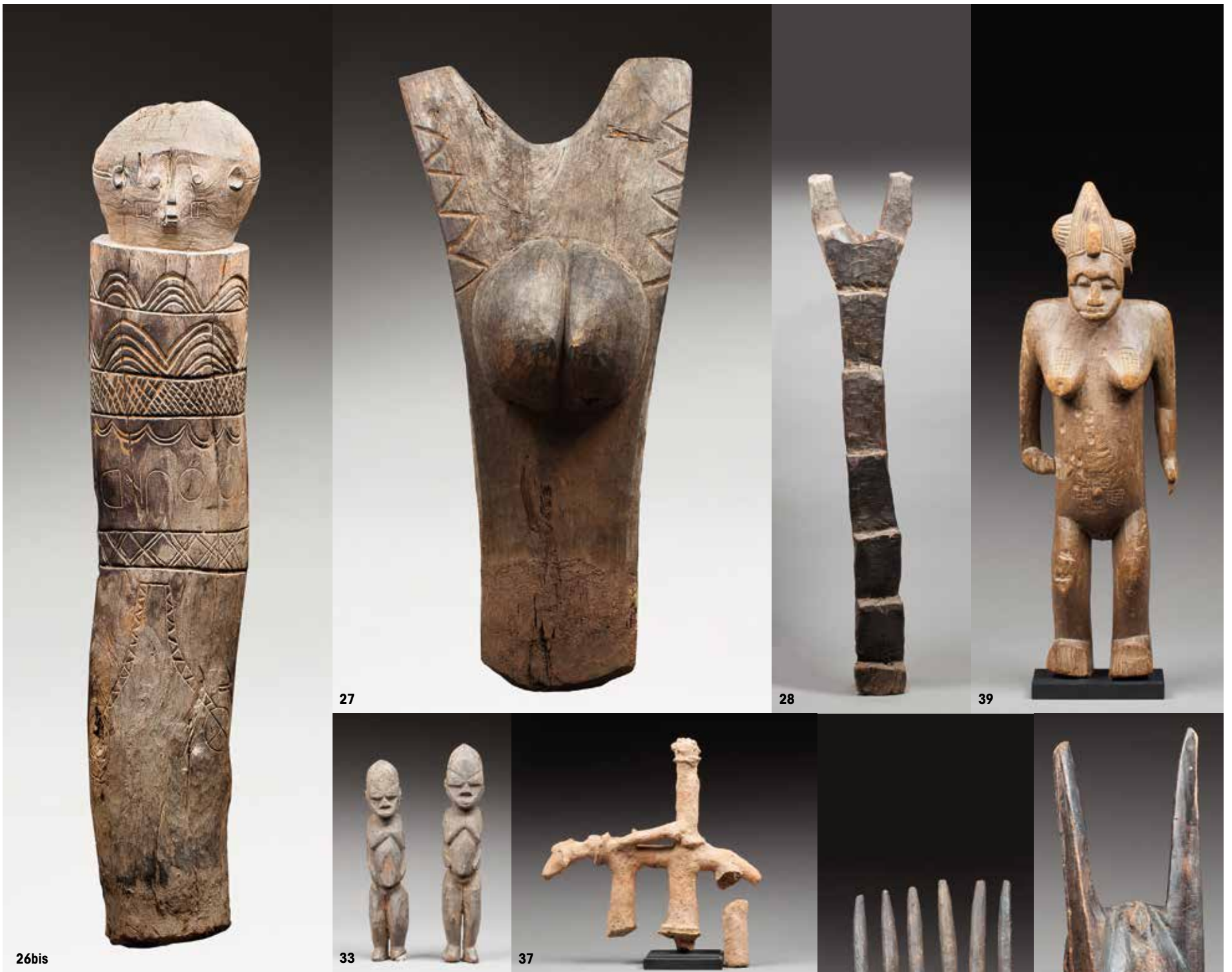
22 ☉ **Ensemble composé de deux fers culturels** : le premier en forme de pointe de flèche avec spirales et sonnailles, *Dogon, Mali.* Le second se terminant par un oiseau stylisé au bec effilé avec élégance. Fer forgé patiné par le temps. *Yoruba, Nigéria, XXème siècle.*
86 - 102 cm 120/180 €

23 ☉ **Ensemble composé de deux parties hautes de lances et une pointe de lance.** Bois, fer forgé et cuivre, patiné par l'usage et le temps. *Afrique de l'Ouest, XXème siècle*
94 - 86 - 86 cm 50/80 €

24 ☉ **Cimier de danse** porté sur le devant de la tête lors des cérémonies d'initiation et de passage de grade. Il présente une tête de requin marteau personnifiant le lien privilégié du danseur avec son animal totem. Bois, avec polychromie réalisée avec des peintures d'importation échangées avec des navigateurs de passage. Traces de portage localisées et cordelettes traditionnelles. *Bidjagos, Côte de la Guinée Bissau. XXème siècle.*
56,5 x 24 cm 300/400 €

25 ☉ **Tabouret** traditionnel reposant sur une colonne en arc de cercle et cubique au centre. Bois patiné par l'usage. *Ashanti, Ghana, XXème siècle.*
28 x 45 cm 150/250 €

26 ☉ **Cette statue ancestrale** présente le buste d'un personnage important, la taille agrémentée d'une cartouche et le corps sculpté en incisions d'un motif cruciforme. Cette œuvre commémore probablement un ancêtre guerrier. Pierre sculptée, traces d'enfouissement sur sa base, et restes de polychromie rouge localisés. *Arussi, Ethiopie, fin du XIXème - début XXème siècle.*
127 x 42 cm 1500/2500 €



26bis ☉ **Poteau** commémoratif « lusi » présentant la figure totémique et ancestrale d'un personnage important. Le corps en forme de fut stylisé et agrémenté d'un décor incisé de figures cruciformes, en dents de scie, hachurées et ondulantes. Les motifs, bien qu'abstrait, sont toujours en relation avec la chasse et les quantités de gibier abattu. Le poteau honore ainsi le défunt en tant que grand chasseur. Son visage de proportions cubistes a le regard accentué par des yeux ronds sculptés en relief lui confèrent une expression intemporelle. Bois de fer, patiné et érodé par le temps et les intempéries. Traces d'enfouissement sur la base. *Nyamusa, Sud du Soudan. Cette très petite ethnologie a une tradition de sculpture culturelle proche de celle des Bongos et des Belanda.*
147 x 26 cm 2500/3500 €

27 ☉ **Poteau** culturel toguna, il présente une poitrine démesurée associée à la fécondité de la femme et à la fertilité de la terre. Les bords sont agrémentés d'un motif de zigzag personnifiant les intempéries nécessaires à la vie. Le toguna supportait le toit de la maison des hommes ou maison des palabres. Il présente des traces d'enfouissement sur sa base et des formes équilibrées et élégantes. Bois dur, patiné par l'usage et le temps. *Dogon, Mali, milieu du XXème siècle.*
187 x 86 x 16 800/1200

28 ☉ **Echelle** de grenier à mil, elle est en bois et présente de belles traces d'utilisation sur les marches. Patine d'usage brune en surface. *Dogon, Mali, première moitié du XXème siècle.*
178 x 35 cm 250/350

29 ☉ **Bouclier** de cérémonie et peut-être de combat, fer découpé, martelé et assemblé. Patine d'usage et oxydation naturelle. Traces de coloration minérale, ocre, orange localisées. *Kapsiki, Nord-Cameroun, deuxième moitié du XXème siècle.*
90 x 61 cm 100/150

30 ☉ **Elément de porte d'entrée de case**, il est agrémenté d'une figure ancestrale. Formes sculptées en relief, bois, ancienne patine rousse et brune brillante par endroits. *Fang, Gabon, milieu XXème siècle.*
137 x 20 cm 250/300 €

31 ☉ **Figure de grade** symbolisant le statut de l'initié au coeur de la société secrète à laquelle il appartient. Elle présente sur la partie haute une tête au nez puissant. Les yeux en forme de plateau discoïdal, agrémentés d'un motif solaire réalisé par l'application d'un amalgame de colorants minéraux naturels. Fougère arborescente, traces d'enfouissement sur la base. restes de polychromie en surface. *Iles d'Ambrim, Vanuatu. Première moitié XXème siècle. Provenance : collecté in Situ par Roger Lefevre dans les années 1970.*
200 x 25 cm 400/600 €

32 ☉ **Grand tabouret** traditionnel présentant un pilier de forme cubique ajouré. Bois, patine d'usage miel. *Ashanti, Ghana, deuxième moitié du XXème siècle.*
16 x 52 cm 200/300 €

33 ☉ **Paire de statuettes** anthropomorphes présentant deux personnages debout, les mains posées sur leur ventre généreux symboliquement. Bois, ancienne patine d'usage brune, croûteuse par endroit. *Lobi, Burkina Faso. Première moitié XXème siècle.*
21 - 23 cm 120/180 €

34 ☉ **Fauteuil** reposant sur quatre pieds agrémenté d'une bannière de cuir entrelacé. Bois, ancienne patine d'usage miel et rousse brillante. *Ethiopie, Milieu du XXème siècle.*
87 x 67 x 59 cm 80/120 €

35 ☉ **Chaise** traditionnelle reposant sur quatre pieds. Bois, patiné par l'usage. *Senoufo, République de Côte d'Ivoire, deuxième moitié XXème siècle.*
77 x 50 cm 80/120 €

36 ☉ **Banquette** avec coffre aménagé sur le bas de l'assise, on accède à celui-ci par une trappe qui à l'origine devait être cachée par des coussins ou une structure en vannerie. Ce coffre devait contenir des trésors familiaux. Bois découpé assemblé et lié par endroits par des équerres en fer forgé. Ancienne patine d'usage. *Inde, XIXème siècle.*
94 x 74 x 138 cm 150/250 €

37 ☉ **Cavalier** chevauchant sa monture avec aisance et réalisme. Terre cuite aux formes primitives et stylisées. Cassée collée à divers endroits. *Bankoni, Mali, 1300-1600 après JC environ.*
38 x 41 cm 800/1200 €

38 ☉ **Masque** de danse de la société initiatique Ntomo présentant un visage de construction cubisante surmonté d'un peigne à six branches. Le front et le nez sont sculptés en projection et le visage est agrémenté de scarifications en zig zag symbolisant probablement un concept de pluie. Bois, patine d'usage brune épaisse et croûteuse par endroits. Traces de portage interne. *Bambara, Mali, début XXème siècle*
38 x 17 cm 600/900 €

39 ☉ **Statue** anthropomorphe présentant une femme debout, une main posée sur le bord du ventre dans un geste symbolique. Le nombril est agrémenté de scarifications solaires et les seins de scarifications symbolisant probablement la fécondité. Coiffe trilobée. Bois, patine d'usage miel, quelques usures du temps en surface. *Senoufo, République de Côte d'Ivoire. Première moitié du XXème siècle.*
55 x 17 cm 350/450 €

38 ☉ **Masque** de danse de type Maha-Kola Sanniya, il présente un visage à l'expression saisissante, la mâchoire articulée et les yeux exorbités. Bois polychrome, manques sur un des serpents, cordelettes, traces de portage interne. *Sri Lanka, XXème siècle.*
26 x 19 cm 150/250 €

41 ☉ **Masque** de danse utilisé au cours des cérémonies du théâtre traditionnel Nuo ou Dixi. Il présente un visage anthro-zoomorphe, le mufler sculpté en projection et les yeux exorbités. Bois, patine d'usage croûteuse avec traces de polychromie localisées et de portage interne. Cassé, collé restauré. *Sud-Ouest de la Chine, XXème siècle.*
27 x 17,5 cm 200/300 €

42 ☉ **Masque** de danse traditionnel du théâtre codifié Topeng. Bois polychrome, traces de portage interne. *Java, Indonésie, deuxième moitié du XXème siècle.*
19 x 18 cm 150/250 €

43 ☉ **Masque** de la société initiatique du Koré, il présente un visage humain se terminant en projection par la gueule d'une hyène stylisée. Les yeux s'inscrivent dans un grand espace ajouré rectangulaire délimité par un nez cubiste. Ses oreilles sont dressées aux aguets. Bois, ancienne patine d'usage miel et brune, traces de portage interne. *Bambara, Mali, première moitié du XXème siècle. Provenance : acquis auprès de Pierre Vérité par son actuel propriétaire dans les années 1980.*
64 x 19 cm 500/700 €

55 à 59



60 à 64



47-48



52-53



49

48 **♀ Poupée** de fécondité «Akuaba» aux formes cubistes épurées à l'extrême. Son visage s'inscrit dans un espace rectangulaire surmonté d'une coiffe agencée en arc de cercle. Bois, ancienne patine d'usage miel et traces localisées de colorant minéral blanc. *Fanti, Ghana, début XXème siècle.*
28 x 5 cm 120/180 €

49 **♀ Statue** présentant un personnage debout tenant dans une de ses mains un instrument agricole, il porte une amulette de protection sur le torse et sa coiffe est composée avec originalité de plusieurs nattes équilibrées. Bois, ancienne patine d'usage brune et miel, brillante par endroits, colorant minéral blanc localisé. Fer forgé. Une natte cassée collée. *De tradition Senoufo, République de Côte d'Ivoire, première moitié du XXème siècle.*
78 x 16 350/450 €

50 **♀ Ensemble composé de deux chevillières et trois bracelets**, utilisés comme parure ou monnaie d'échange (manille). Cuivre bronze et laiton. Très ancienne patine d'usage. *Afrique de l'Ouest, XIXème siècle ou antérieur.*
80/120 €

51 **♀ Ensemble constitué d'une cuillère à décor incisé, un peigne** traditionnel, Baoulé, République de Côte d'Ivoire, **et un étrier de poulie** de métier à tisser à tête de calao, Senoufo, RCI. Bois, patine d'usage ancienne. Cuilleron cassé collé. Manque une dent sur le peigne. *Première moitié du XXème siècle.*
22 cm - 17,5 cm - 16 cm 80/120 €

52 **♀ Statuette** anthropomorphe masculine présentant un personnage debout, campé sur des jambes à la musculature puissante. Son visage a le regard perçant accentué par des yeux mi-clos sculptés en grain de café. Bois, ancienne patine d'usage miel et brune, quelques érosions du temps en surface. *Guru, République de Côte d'Ivoire, première moitié du XXème siècle.*
32 x 10 cm 250/350 €

53 **♀ Corne** fétiche utilisée comme réceptacle conservant des onguents de substances aux vertus magiques. La partie haute présente une tête probablement de devin à l'expression bienfaisante et intériorisée. Les oreilles sculptées en relief symbolisent le praticien à l'écoute de son patient. Corne, cordelettes tressées, bois, patine d'usage brune brillante et épaisse par endroits. *Paré, Nord-Est de la Tanzanie, première moitié du XXème siècle.*
27 x 7,5 cm 300/500 €

54 **♀ Statuette** fétiche communément appelée Matomba. Son visage de proportions cubistes est agrémenté de scarifications linéaires sculptées avec soin et équilibre. Sa tête recouverte d'un casque à crête sagittale dirigée vers le ciel. Ces fétiches étaient destinés à éloigner les mauvais esprits et conjurer le mauvais sort. Bois, patine d'usage naturelle, brune et épaisse par endroits. *Teke, République Démocratique du Congo, première moitié du XXème siècle.*
31 x 5,5 cm 250/350 €

55 **♀ Fétiche** anthropomorphe composé d'une dent de phacochère, de matières aux vertus talismaniques surmontées d'une tête en bois à l'expression intériorisée et intemporelle. Bois, ancienne patine d'usage brune, épaisse par endroits. *Péré, Nord Est de la Tanzanie.*
16 cm 400/600 €

56 **♀ Statuette** fétiche présentant un personnage debout, ses pieds aux doigts puissants, posés sur un piédestal en forme de tête de champignon stylisée. Il porte une main sur le bas du menton dans un geste symbolique. Bois à patine brune cireuse. Traces épaisses de projections rituelles, peaux animales, tissus, perles de traite, cornes. *Kanyok, est de l'empire Luba, République Démocratique du Congo, première moitié XXème siècle.*
26,5 x 5 cm 500/700 €

57 **♀ Statuette** anthropomorphe, elle présente un personnage debout les bras détachés du corps et les mains puissantes posées sur les hanches dans un geste codifié. Le regard est accentué par des incrustations de perles de verre blanches et le corps était à l'origine recouvert de tissu rouge dont il reste quelques morceaux. Bois, ancienne patine d'usage brune, tissu rouge, perles de porcelaine, matière fétiche localisée. *Paré, Nord-Est de la Tanzanie, première moitié du XXème siècle.*
21,5 x 7,5 cm 250/350 €

58 **♀ Gourde médecine** surmontée d'une figure ancestrale Doé sous la forme d'un buste de femme, les mains posées sur les seins en signe de fécondité. Coloquinte évidée, bois, chaînette, cuir, perles de traite multicolores, tissus, belles traces de matière épaisse et suintante par endroits. Ancienne patine brune brillante. *Zaramo ou Swahili, Côte de la Tanzanie.*
27,5 x 10 cm 300/500 €

59 **♀ Paire de statuettes** fétiches présentant des hommes oiseaux, la tête triangulaire sculptée en projection aux formes épurées et stylisées à l'extrême. Bois, ancienne patine d'usage miel et brune, brillante par endroits, corne fétiche. *Bembé Tanganika, République Démocratique du Congo, première moitié du XXème siècle.*
24 cm - 26,5 cm 350/450 €

60 **♀ Instrument de divination** en forme de chien stylisé. Il présente sur le corps de l'animal un décor géométrique incisé. Bois, patine d'usage miel et brune brillante. Traces d'utilisation localisées. *Kuba, République Démocratique du Congo. Milieu du XXème siècle.*
9 x 22,5 cm 250/350 €

61 **♀ Statuette** anthropomorphe de type Blolo Bian ou épouse des mondes invisibles. Elle est présentée debout, ses mains en éventail posées sur le ventre dans un geste symbolique. Bois, ancienne patine d'usage brune et blanchâtre par endroit. *Baoulé, République de Côte d'Ivoire, première moitié du XXème siècle.*
27 cm 300/500 €

62 **♀ Fétiche** anthropomorphe présentant un Nommo debout dans une position symbolique et codifiée. Bois à patine brune crouteuse par endroits. *Dogon, Mali, première moitié du XXème siècle.*
20 cm 250/350 €

63 **♀ Statuette** anthropomorphe présentant un Nommo hermaphrodite, le visage recouvert d'un masque de proportions cubistes. Bois dur, ancienne patine d'usage brune, épaisse par endroits. *Dogon, Mali, première moitié du XXème siècle.*
22,5 cm 300/400 €

64 **♀ Fétiche** à fonction prophylactique ou apotropaique. Il présente un visage caractéristique agrémenté d'incrustations de morceaux de cuivre et d'une plaque de laiton sur le nez. Les yeux sont incrustés symboliquement de deux cauris et la tête est enrichie d'une corne recouverte de métal. Bois, cuir, fibres végétales, cordelettes et matières diverses. *Songye, République Démocratique du Congo, première moitié du XXème siècle.*
15 cm 500/700 € 800/1200



65 **Masque** de danse de type Pwo. Il présente un visage féminin, le bas des yeux agrémenté de deux larmes stylisées sculptées en relief. Le front et les tempes sont ornés de scarifications tribales, sa bouche montre les dents symboliquement et sa coiffe en arc de cercle est composée de plusieurs chignons équilibrés. Bois à patine d'usage rousse, brune, brillante par endroits. Traces de portage interne et de colorant minéral blanc localisées. *Tschokwé, République Démocratique du Congo, première moitié du XXème siècle.*
23 x 14 cm **1000/1500 €**

66 **Epée courte**, la lame est en fer forgé et la garde recouverte de cuivre. *République Démocratique du Congo, début XXème siècle.*
56,5 x 11 cm **150/250 €**

67 **Ensemble composé d'un grattoir** anthropomorphe présentant un personnage féminin aux formes épurées et stylisées, **une amulette de chasse** sculptée d'un cétacé naturaliste et **une amulette chamannique** présentant un buste de divinité animiste. Os, ivoire patiné par l'usage et le temps. *Esquimaux, Alaska, Grand Nord Canadien, fin XIXème début XXème siècle.*
7,5 x 4 cm - 5,6 x 1,7 cm - 6,5 x 1,5 cm **350/450 €**

68 **Bague** de dignitaire, elle présente homme assis dans une toguna (maison à palabres dont le toit est volontairement bas). Bronze réalisé par la technique de la fonte à la cire perdue, patine brune et vert de gris. *Dogon, Mali, fin XIXème début XXème siècle.*
7,5 x 3 cm **150/250 €**

69 **Charme** anthropomorphe qui devait probablement orner la partie supérieure d'un chasse-mouche cérémoniel ou d'un sceptre de chef. Il présente un personnage courbé, le visage dirigé symboliquement vers le sol. Sa coiffe étagée se termine par un chignon sculpté en arc de cercle. Ivoire, patiné par le temps et l'usage. *Luba Shankadi, République Démocratique du Congo, première moitié du XXème siècle.*
8 x 3,5 cm **1200/1800 €**

70 **Masque** de danse présentant le visage d'un homme à l'expression enjouée, le nez et les oreilles démesurés symboliquement (manque une oreille). Bois, cuir, ancienne patine d'usage brune et traces de portage interne. *Makondé, Tanzanie, début du XXème siècle.*
19 x 14,5 cm **250/350 €**

71 **Masque** de carnaval traditionnel. Il présente une tête de loup à l'expression saisissante. Le pelage de l'animal est réalisé avec de la fourrure synthétique appliquée sur une structure en résine destinée à épouser le contour du visage de celui qui le portait. *Belgique, vers 1970. Les masques de ce type sont extrêmement rare et s'inscrivent dans une tradition ancestrale encore vigoureuse de nos jours dans le nord de la France et le Sud de la Belgique.*
29 x 23 cm **150/250 €**

67

78

81

86

72 **Masque** de danse traditionnelle, il présente un visage à l'expression vigoureuse auréolé de cheveux humains. Bois polychrome, lambeaux de tissu, structure interne de portage encore existante et traces d'utilisation localisées sur les parois. *Ibibio, Nigéria*
33 x 20 cm **250/350 €**

73 **Couteau** de parade et peut-être de combat, la lame est agrémentée d'un décor en forme de tresse aux contours poinçonnés. La garde présente une tête, les yeux mi-clos en amande. Bois, patine naturelle et décor pyrogravé. Fourreau recouvert de cuir cousu et patiné par le temps et l'usage. *Lwena, République Démocratique du Congo.*
49 x 9 cm **600/900 €**

74 **Massue** de combat et de prestige à tête courbée en forme de champignon stylisé. Bois, ancienne patine d'usage miel brillante, porte un numéro d'inventaire sur sa base (0252.02). *Kanak, Nouvelle-Calédonie, fin XIXème début XXème siècle.*
87 cm **600/900 €**

75 **Batée** d'orpaillier en bois à patine brune. *Indonésie, XXème siècle.*
61 cm **220/280 €**

76 **Ornement en forme de serpent enroulé** communément appelé Sanggouri. Il était porté sur la tête et assurait une protection magique à son porteur. Ce pendentif avait la réputation de repousser les armes et l'influence néfaste des guerriers ennemis. Laiton martelé et poli avec trois percements. *Centre Sulawesi, région du lac Poso, Indonésie. Début du XXème siècle.*
22 x 16 cm **400/600 €**

77 **Deux vases** hémisphériques se terminant par des cols droits. Ils présentent sur le pourtour un décor floral et géométrique à motifs incisés profondément. Terre cuite brune et beige. L'une d'elles avec microfissure, ancienne patine d'usage. *Indonésie, probablement XIXème ou antérieur.*
12 cm **250/350 €**

78 **Fibule** en forme de médaillon agrémentée de cinq cabochons de corail et émaillé par endroits. Métal argentifère, filigrané, soudé, découpé et martelé. *Maroc, XIXème siècle.*
400/600 €

79 **Elément de poteau** cultuel présentant un oiseau exotique, les ailes repliées et la tête dirigée vers le ciel symboliquement. Formes naturalistes épurées et équilibrées. Bois, érodé et patiné par le temps et les intempéries. *Sakalava, Région des Côtes Ouest de Madagascar.*
55,5 x 13 cm **800/1200 €**

74

71

79-80

80 **Elément de poteau** cultuel présentant un oiseau de forme naturaliste tenant dans son bec un poisson. Bois érodé par le temps et les intempéries. *Sakalava, Madagascar, XXème siècle.*
37 x 11,5 cm **350/450 €**

81 **Rare coiffe** cérémonielle, elle est en forme de bonnet zoomorphe symbolisant un animal indéterminé aux formes stylisées. Elle est surmontée élégamment de plumes d'autruches disposées sur des réceptacles coniques aménagés. Tissus, plumes, cheveux humains, matières diverses. *Karamajong, Nord Est de l'Ouganda.*
38 x 75 cm **1300/1600 €**

82 **Poignard** de cérémonie et de régalia, il est complet de son fourreau en métal argentifère à décor incisé présentant des motifs floraux s'imbriquant les uns dans les autres. Anneaux de suspension en laiton. Bois, Laiton et métal argentifère. *Berbère, Afrique du Nord, première moitié XXème siècle.*
39,5 x 10 cm **500/800 €**

83 **Poignard** de cérémonie et de régalia, il est complet de son fourreau en métal argentifère à décor incisé présentant des motifs floraux s'imbriquant les uns dans les autres. Anneaux de suspension en laiton. Bois, Laiton et métal argentifère. *Berbère, Afrique du Nord, première moitié XXème siècle.*
42 x 11 cm **500/800 €**

84 **Poignard** de cérémonie et de régalia, il est complet de son fourreau en métal argentifère à décor incisé présentant des motifs floraux s'imbriquant les uns dans les autres. Anneaux de suspension en laiton. Bois, Laiton et métal argentifère. *Berbère, Afrique du Nord, première moitié XXème siècle.*
39 x 12 cm **500/800 €**

85 **Poignard** de cérémonie et de régalia, il est complet de son fourreau en métal argentifère à décor incisé présentant des motifs floraux s'imbriquant les uns dans les autres. Anneaux de suspension en laiton. Bois, Laiton et métal argentifère. *Berbère, Afrique du Nord, première moitié XXème siècle.*
34,5 x 12 cm **500/800 €**

86 **Poignard** de type Jan Biya, complet de sa ceinture et de son fourreau, richement agrémenté d'un décor en filigrane. La ceinture est enrichie de deux fioles à fard avec son épingle et bouchon ainsi que médaillon et ornement. Fils d'or, de soie, au tissage ferme et régulier, cuir, corne, tissu, cuivre et métal argentifère. *Yemen, première moitié du XXème siècle.*
39 x 30 cm **500/800 €**

87



110 à 102



97

87 ☉ **Coiffe** cérémonielle constituée de cheveux humains cousus et noués sur une armature en tissu recouverte de colorant minéral ocre rouge. Zulu, Afrique du Sud, XX^{ème} siècle.
48 cm 400/700 €

88 ☉ **Hapo** de chasse en bois, cuir, tissus, graines végétales. Ancienne patine d'usage. Kiridi, Nord Cameroun, première moitié du XX^{ème} siècle.
33 x 41 cm 350/450 €

89 ☉ **Phallus** cérémoniel, porté sur le front ou sur le tour de la taille au cours des cérémonies liées à une divinité de la fécondité. Bois, ancienne patine d'usage. Tibet, fin XIX^{ème} siècle début XX^{ème} siècle.
17 x 11 cm 600/900 €

96



89



95-94



98

91 ☉ **Monnaie** en fer forgé martelé et poinçonné, elle est en forme de feuille stylisée aux courbes équilibrées. Mambila, Cameroun, première moitié du XX^{ème} siècle.
68 x 26 cm 250/350 €

92 ☉ **Monnaie** à base courbe se terminant par une excroissance en forme de feuille de nénuphar stylisé sur la partie haute, fer forgé, martelé et incisé. Afo, Nigéria, première moitié du XX^{ème} siècle.
64 x 26,5 cm 250/350 €

93 ☉ **Monnaie** cultuelle en forme de spatule avec deux excroissances latérales. Fer forgé avec oxydation du temps et patine de préemption sur la garde. Cameroun, première moitié du XX^{ème} siècle.
64 x 45,5 cm 300/400 €

94 ☉ **Tabouret** probablement de chef coutumier, l'assise est en cuir et les piliers de soutènement sont agrémentés d'un décor en pointe de diamant régulier et équilibré. Les parties latérales présentent deux figures ancestrales probablement un couple d'ancêtres primordiaux et à leurs pieds, deux serpents ondulants. Bois, ancienne patine d'usage. Tschokwé, République Démocratique du Congo, première moitié du XX^{ème} siècle.
35 x 29 cm 400/700 €

95 ☉ **Tabouret** agrémenté de la figure ancestrale d'un couple d'ancêtres primordiaux debout, les mains posées sur leur ventre dans un geste nourricier et de deux serpents ondulants sculptés en relief. Bois, ancienne patine d'usage brune. Tschokwé, République Démocratique du Congo.
36 x 31 cm 400/700 €

96 ☉ **Masque** de danse présentant un visage à l'expression déterminée, les joues scarifiées. Sa coiffe à double plateau est surmontée de la figure totémique d'un animal stylisé, la tête plongeant sur le front symboliquement. Bois léger, polychrome, traces de projection de gomme minérale ou végétale et de portage interne. Igbo, Nigéria, première moitié du XX^{ème} siècle.
33 x 17 cm 350/450 €

97 ☉ **Statue** anthropomorphe féminine, elle présente un personnage aux proportions puissantes sculpté sur un piédestal circulaire. Divers endroits de son corps sont agrémentés de scarifications sculptées en relief et incisées. Elle porte un enfant dans son dos et un collier ras de cou avec amulette tubulaire reposant sur ses seins. Expression déterminée et intériorisée du visage. Coiffe aménagée par des nattes disposées en cascade et dirigées vers l'arrière. Bois, ancienne patine d'usage brune épaisse par endroits résultant de projections rituelles. Igala, Nigéria, première moitié du XX^{ème} siècle.
63 x 27 cm 1200/1800 €

98 ☉ **Figure cynocéphale**, ce personnage ancestral mi homme mi singe est présenté debout sur un piédestal rectangulaire. Ses mains tiennent un précieux réceptacle qu'il présente symboliquement en signe d'offrande vers le ciel. Celui-ci devait à l'origine contenir des offrandes. Ces genoux sont légèrement fléchis, la colonne vertébrale est sculptée par une excroissance longiligne en relief. La gueule prognathe est ouverte et montre ses dents symboliquement. Bel équilibre des formes aux proportions harmonieuses. Cette oeuvre présente par endroits une épaisse patine brune résultant d'anciennes projections rituelles au cours de cérémonies animistes. Bois, ancienne patine d'usage brune et crouteuse par endroit, restes d'offrande de colorant minéral blanc localisés. Baoulé, République de Côte d'Ivoire, première moitié du XX^{ème} siècle.
75 x 25 x 23 cm 6000/9000 €

99 ☉ **Plaque** ornementale agrémentée d'une danseuse sculptée dans une position codifiée tenant des instruments culturels. Os patiné par l'usage et le temps. Bali, Indonésie, début XX^{ème} siècle.
18,5 x 4,9 cm 800/1200 €

100 ☉ **Phurbu** shamanique surmonté de trois masques stylisés solidaires entre eux par un décor en torsade sur les oreilles. La partie basse, de forme triangulaire est surmontée de la figure d'un oiseau nocturne humanisé, les yeux incisés en spirale. Bois, ancienne patine d'usage brune brillante. Népal, début du XX^{ème} siècle.
26 cm 150/250 €



103

104

105

116

101 ☉ **Phurbu** shamanique, la garde est agrémentée de trois masques sculptés en ronde bosse et la base triangulaire surmontée de la figure totémique d'un oiseau de proie, les yeux concentriques. Bois, ancienne patine d'usage rousse et brune brillante. *Népal, fin XIXème début XXème siècle.*
27 cm 400/700 €

102 ☉ **Poupée** de fécondité aux formes épurées et stylisées à l'extrême. Sa tête, s'inscrivant dans un espace discoïdal, est surmontée d'une coiffe à double crête équilibrée. Bois dur, ancienne patine d'usage rousse et miel brillante. *Doé, région côtière de la Tanzanie, première moitié du XXème siècle.*
16 cm 250/350 €

103 ☉ **Ensemble de trois baguettes** utilisées par les shamans pour battre le rythme au cours des cérémonies sur les membranes à percussion des tambours cérémoniels. Ils présentent sur leur partie haute des figures ancestrales de gardiens protecteurs dans des positions codifiées. Bois, ancienne patine d'usage, brune rousse et miel brillante par endroit. *Népal, début XXème siècle.*
27 cm - 35,5 cm - 33 cm 500/700 €

104 ☉ **Statuette** anthropomorphe janiforme Kabeja. Elle présente deux personnages féminins masculins, dos à dos, les mains posées sur leur ventre dans un geste nourricier et protecteur. Leur coiffe conique, dirigée vers le ciel est agrémentée d'une cavité contenant des substances aux vertus magiques. Bois, ancienne patine d'usage brune brillante, érosion du temps localisée, porte une inscription «AJP, 11 40». *Hemba, République Démocratique du Congo, fin XIXème début XXème siècle.* Ces statues, connues sous le nom de Kabeja, appartiennent au Fumu Mwalo. Celui-ci, chef de clan, gardien de la tradition ancestrale, les conservent au cœur d'un sanctuaire sacré lui appartenant. Elles représentent des esprits protecteurs et en tant que tel reçoivent des offrandes d'animaux ainsi que des libations au cours des grandes cérémonies et rituels.
32 x 10,5 cm. 1500/2500 €

105 ☉ **Statue** anthropomorphe utilisée à des fins prophylactiques et magiques. Elle présente un personnage ancestral debout, les genoux légèrement fléchis, l'abdomen creusé d'une cavité contenant des matières aux vertus talismaniques et les bras tenant des amulettes anthropomorphes et des sachets aux vertus apotropaiques. Son visage a le regard accentué par des yeux sculptés en amande lui conférant une expression intemporelle et protectrice. Bois, ancienne patine d'usage miel et rousse brillante par endroits, matières diverses. *Suku, République Démocratique du Congo, début XXème siècle.* Chez les Yaka et chez les Suku, les statues de ce type associées au sanctuaire Mbwoolo étaient recouvertes d'accessoires, comme c'est ici le cas, destinés à renforcer leurs pouvoirs. Elles avaient différentes fonctions, pouvant être contradictoires, comme pour la guérison, la fécondité et également pour envoyer des sorts aux personnes malintentionnées.
58 x 16 cm 3200/3800 €

106 ☉ **Fétiche** de magie présentant un personnage debout, un couteau planté dans le dos, une lame de fer enfoncée dans la bouche maintenant une chaîne se terminant par une coloquinte contenant différentes matières végétales et animales aux vertus magiques. Cet impressionnant fétiche présente une patine de projection rituelle épaisse et crouteuse en surface. *Fon, Vaudou, Dahomey Bénin, deuxième moitié du XXème siècle.*
65 cm 1000/1500 €



110-111

117

107 ☉ **Massue** culturelle et de prestige présentant sur la partie haute une hache biface équilibrée. Bois, patine d'usage miel. *Ile d'Ambrim, Vanuatu, première moitié du XXème siècle.*
136 cm 500/800 €

108 ☉ **Rame** cérémonielle agrémentée d'un décor symbolique sculpté en ronde bosse sur la partie haute. Bois, ancienne patine d'usage brune, cordelettes. *Dan, République de Côte d'Ivoire.*
151 cm 100/150 €

109 ☉ **Rame** cérémonielle agrémentée d'un décor symbolique sculpté en ronde bosse sur la partie haute. Bois, ancienne patine d'usage brune, cordelettes. *Dan, République de Côte d'Ivoire.*
166 cm 100/150 €

110 ☉ **Masque** de danse culturelle probablement chamanique, il présente un visage à l'expression lunaire, les yeux et la bouche s'inscrivant dans des espaces rectangulaires. Bois, ancienne patine d'usage brune, brillante. Usure de la cordelette sur les trous. *Népal, région des hautes terres de l'Himalaya. Fin XIXème début XXème siècle.*
25 x 23 cm 800/1200 €

111 ☉ **Masque** de danse cultuel et probablement chamanique, il présente un visage à l'expression éveillée, les oreilles et le nez sculptés en relief. Bois, ancienne patine d'usage brune et rousse brillante. *Himalaya, Népal, XIXème siècle.*
23 cm - 30 cm 300/500 €

112 ☉ **Ensemble de deux dagues** chamaniques Phurbu présentant une pointe pyramidale à décor de makara pour l'une d'elles et de caducée pour l'autre. Elles sont surmontées de têtes stylisées. Bois, ancienne patine d'usage brune et rousse brillante. *Himalaya, Népal, XIXème siècle.*
23 cm - 30 cm 300/500 €

113 ☉ **Mortier** à betel de forme oblongue reposant sur un piédestal en forme de champignon stylisé. Chaque extrémité est agrémentée de deux figures ancestrales aux formes stylisées. Bois, ancienne patine d'usage miel et rousse brillante par endroits. Traces d'utilisation dans le réceptacle. *Région du Bas Sepik, Papouasie Nouvelle Guinée, première moitié du XXème siècle.*
8,5 x 19 cm 250/350 €

114 ☉ **Figure** janiforme présentant deux personnages assis, les mains en position de Namaste. La coiffe en forme de couronne symbolise un sceau ancestral. Bois, ancienne patine d'usage naturelle, traces de projection. *Népal, début du XXème siècle.*
13,5 x 5 cm 350/450 €

115 ☉ **Instrument** cultuel en bronze ou laiton patiné par l'usage et le temps. *Tibet, XIXème siècle.*
17 cm 80/120 €

116 ☉ **Statuette** anthropomorphe présentant un personnage masculin debout aux formes longilignes et stylisées. Les oreilles sont agrémentées d'un décor de symboles incisés et la coiffe est agencée par une crête sagittale sculptée en relief. Bois, ancienne patine d'usage miel et brune brillante par endroits, érosion du temps. *Mumuye, Nord Nigéria, première moitié du XXème siècle.*
39 cm 300/500 €

117 ☉ **Plat** cultuel présentant sur chaque paroi latérale un décor incisé à médaillon solaire et sculpté en ronde bosse d'une divinité anthropozoomorphe. Bois, ancienne patine d'usage brune crouteuse par endroits. *Golf Huon, Papouasie Nouvelle Guinée, début du XXème siècle.*
61 x 13 x 19 cm 700/1000 €

118 ☉ **Figure** ornementale présentant une danseuse tenant des sceptres dans sa main. Bois, ancienne patine d'usage naturelle, restes de chromie blanche localisés. *Inde ou Népal, début XXème siècle.*
60,5 x 14 cm 300/500 €

119 à 122



123 à 125



119 **☉ Etrier de poulie** de métier à tisser présentant sur la partie haute la figure totémique d'un oiseau au bec effilé plongeant en arc de cercle avec élégance. Bois dur, ancienne patine d'usage brune et traces d'utilisation localisées. *Senoufo, République de Côte d'Ivoire, début XXème siècle.*
14,5 x 7 cm

200/300 €

120 **☉ Rare appuie-nuque** cérémoniel, reposant sur quatre colonnes agrémentées d'un décor de symboles triangulaires incisés laissant apparaître des lignes brisées à symbolique aquatique. Bois, ancienne patine d'usage et traces d'utilisation localisées. *Ashanti, Ghana, première moitié du XXème siècle.*
8,5 x 21 cm

180/220 €

121 **☉ Etrier de poulie** de métier à tisser, présentant un visage sensible en forme de cœur surmonté de deux cornes d'antilope, animal totem et protecteur. Bois, ancienne patine d'usage brune, traces d'utilisations localisées. *Djimini, République de Côte d'Ivoire.*
15,5 x 5,5

300/500 €

122 **☉ Marteau** à musique utilisé au cours des cérémonies. Il présente la figure totémique du caméléon. Animal associé à la sagesse. Bois, ancienne patine d'usage brune brillante. *Baoulé, République de Côte d'Ivoire, début XXème siècle.*
27,5 cm

80/120 €

123 **☉ Statue** anthropomorphe masculine lbedji. Elle présente un personnage masculin debout sur un piédestal circulaire. Sa tête est couverte d'une coiffe agencée en forme de couronne. Ancienne patine d'usage miel brillante résultant d'innombrables onctions rituelles in-situ. *Yoruba, Nigéria, début XXème siècle.*
25,5 x 7,5 cm

350/450 €

124 **☉ Statuette** masculine lbedji présentant un homme ithyphallique debout, les mains posées sur les hanches dans un geste symbolique. Bois, ancienne patine d'usage miel et rousse brillante. *Yoruba, Nigéria, début du XXème siècle.*
24,5 cm

180/220 €

125 **☉ Statuette** masculine lbedji, elle présente un personnage debout sur un piédestal circulaire. Il porte deux amulettes sur le torse et dans le dos de forme triangulaire agrémentées d'un décor incisé en dent de scie. Scarifications sur le visage. Coiffe rehaussée de colorant minéral indigo. Bois, ancienne patine d'usage miel crouteuse par endroits. *Yoruba, Nigéria, début XXème siècle.*
31,5 cm

250/300 €

126 **☉ Ensemble composé de deux fétiches** anthropomorphes en bois, tissus, recouverts en partie d'une patine sacrificielle résultant d'anciennes projections rituelles et une statuette masculine debout dans une position codifiée en bois avec ancienne patine d'usage brune et rousse brillante. *Baoulé, République de Côte d'Ivoire, début XXème siècle.*
18 cm - 13 cm - 20 cm

250/350 €

127 **☉ Ensemble de deux figurines** probablement de divination. Bois, ancienne patine d'usage miel, traces de projection localisées. *Baoulé, République de Côte d'Ivoire, première moitié du XXème siècle.*
18 cm - 17 cm

150/250 €

128 **☉ Fétiche** anthropomorphe. Bois, ancienne patine d'usage épaisse et crouteuse par endroits résultant de nombreuses projections rituelles au cours de cérémonies magico-animistes. *Baoulé, République de Côte d'Ivoire, début du XXème siècle.*
21,5 cm

120/180 €

129 **☉ Ensemble de trois peignes** culturels enrichis d'un décor incisé sur la partie haute. Bois ancienne patine d'usage miel et rousse. *Ashanti et Baoulé, Ghana et République de Côte d'Ivoire.*
13,5 cm - 16,5 cm - 15 cm

80/120 €

130 **☉ Ensemble de trois bracelets** chevillères utilisés également comme monnaie d'échange. Bronze et laiton avec ancienne patine d'usage. *Afrique de l'Ouest, XIXème siècle.*
10 cm - 10 cm - 11 cm

150/250 €

131 **☉ Masque** de danse communément appelé masque de course d'initié. Il présente un visage juvénile à la belle expression douce et déterminée. Bois, ancienne patine d'usage miel, brillante par endroits, traces de portage interne. *Dan, République de Côte d'Ivoire, début XXème siècle.*
22,5 x 14 cm

800/1200 €

132 **☉ Masque** culturel présentant un visage anthropo-zoomorphe caractéristique aux formes codifiées. Laiton, réalisé probablement par la technique de la fonte à la cire perdue avec percements latéraux. Oxydation et patine du temps. *Senoufo, République de Côte d'Ivoire, XXème siècle.*
25 cm

700/1000 €

133 **☉ Garde** de chasse mouche cérémoniel, il présente la figure totémique d'un oiseau, tenant symboliquement un serpent dans son bec. Elle est en forme de champignon agrémenté de deux masques à sa base et de motifs de symboles incisés. Bois, ancienne patine d'usage rousse et miel. Cette œuvre devait à l'origine être recouverte de feuilles d'or. *Ashanti, Ghana, première moitié du XXème siècle.*
32,5 cm

250/350 €

134 **☉ Statuette** anthropomorphe présentant un personnage masculin debout, ses mains puissantes posées sur le ventre dans un geste symbolique. Coiffe agencée avec soin et symétrie. Bois, ancienne patine d'usage brune brillante, restes de colorant minéral blanc dans les yeux. *Baoulé, République de Côte d'Ivoire, première moitié du XXème siècle.*
21,5 x 5 cm

250/350 €

135 **☉ Serrure** de grenier ou de case, elle présente les oreilles totémiques du lièvre sculptées sur la partie haute. Bois, ancienne patine d'usage brune, traces d'utilisation localisées. *Dogon, Mali, première moitié du XXème siècle.*
45 x 40 cm

300/500 €

136 **☉ Serrure** de case, de construction cubiste agrémentée d'un décor incisé. Bois, ancienne patine d'usage brune et miel. Traces d'utilisation localisées. *Dogon, Mali, première moitié du XXème siècle.*
30 x 34 cm

220/280 €

137 **☉ Paire de fibules** en métal argentifère avec cabochon de verre et partie émaillée. *Afrique du Nord, XIXème ou début XXème siècle.*
21 x 14,5 cm - 21 x 14,5 cm

350/450 €

138 **☉ Statuette** anthropomorphe présentant un ancêtre fondateur hermaphrodite à la poitrine symbolisant abondance et fertilité. Bois, très ancienne patine d'usage brune épaisse, crouteuse et suintante par endroits. *Dogon, Mali, XIXème, peut-être antérieur.*
28 x 7 cm

350/450 €

139 **☉ Collier** de chasseur de tête appelé dans certaines régions «Kalabubu», il est composé de disques de coquilles de noix de coco de taille décroissante enfilés sur un lien de bronze. Cet ornement masculin de haut prestige célèbre un succès guerrier et proclamait que son porteur s'était approprié une tête humaine et ainsi sortit victorieux d'un combat. *Ile de Nias, Indonésie, fin XIXème début XXème siècle.*
29 cm

250/350 €



151



152



153



149



150

140 **Idole** anthropomorphe reposant sur une base cubique, la tête à l'expression intense, le regard dirigé vers le ciel symboliquement. Pierre calcaire patinée par le temps et l'usage. *Ile Flores, probablement début XXème siècle.*
24 x 14 cm 400/600 €

141 **Statue** de fécondité anthropomorphe, elle présente une femme enceinte debout. Les mains posées sur son ventre dans un geste symbolique et le corps orné de scarifications tribales sculptées en relief. Bois, ancienne patine laquée brune. *Abron, République de Côte d'Ivoire, première moitié du XXème siècle.*
41,5 x 10,5 cm 700/900 €

142 **Rame** de cérémonie et de pirogue. Elle est agrémentée d'un beau décor caractéristique représenté par des incisions profondes laissant apparaître des motifs symboliques s'imbriquant les uns dans les autres. Bois, ancienne patine d'usage miel et brune brillante avec traces d'utilisation. *Région du Lac Santani, frontière Papouasie Nouvelle Guinée Irian Jaya. Première moitié du XXème siècle.*
161 cm 200/300 €

143 **Rame** de cérémonie et de pirogue. Elle est agrémentée d'un beau décor caractéristique représenté par des incisions profondes laissant apparaître des motifs symboliques s'imbriquant les uns dans les autres. Bois, ancienne patine d'usage miel et brune brillante avec traces d'utilisation. *Région du Lac Santani, frontière Papouasie Nouvelle Guinée Irian Jaya. Première moitié du XXème siècle.*
172 cm 250/350 €

144 **Rare élément de boiserie de maison** de chef ou de noble, provenant probablement d'une partition entre deux pièces. Bois brun noir lourd à patine crouteuse par sur le fond, brillante sur les personnages sur le devant, marques d'usures. Elle montre une sculpture en miroir de deux chefs ou nobles assis (seul le buste est représenté) ; les visages sont traités individuellement, ils tiennent dans leurs mains deux mortiers à chique de bétel, et portent chacun un collier de type kalabubu, symbole de statut du « chasseur de tête ». L'un des personnages, au visage large, montre une moustache factice. Au centre un cartouche décoré de losanges sépare les deux personnages. La pièce évoque par sa forme générale un autel ancestral. *Indonésie, île de Nias, centre, peuple Niha.*
25 x 9,2 x 8,5 cm 800/1200 €

145 **Superbe poteau** rituel de type hampatung en bois de fer, fendu en partie par l'érosion due à la pluie et au vent. Il représente un personnage assis en tailleur tenant devant lui un récipient en forme de vase conique. La pièce montre un travail de sculpture élaboré, notamment les traits du visage dont les yeux sont très réussis. Il repose sur une large jarre et montre la figuration d'une veste à haut col et aux larges boutons de type colonial néerlandais. Poteau commémoratif d'un défunt réalisé lors de la célébration d'une fête funéraire. *Indonésie, Bornéo-Kalimantan Centre, Dayak Ngaju/Dusun.*
172 x 35,5 cm (sur socle) 2000/3000 €

146 **Important poteau** rituel (agam) en bois de fer figurant un guerrier armé d'un fusil dont le canon est cassé. La partie supérieure de la coiffe est érodée et présente une plante desséchée (orchidée sauvage ?). Le personnage porte une boîte à cartouches à la ceinture et présente un large visage aux traits expressifs, aux yeux ronds et à la bouche ouverte. Les oreilles arrondies sont décollées, un trait rare sur ces effigies. La sculpture montre une belle flexion des bras et des jambes. Ces figurations de gardiens des cimetières et villages représentent également la valeur commémorative des hommes de courage pour les habitants. *Indonésie, Bornéo-Kalimantan, Région Ouest, Dayak Ibaniques*
162 x 45 cm (sur socle) 1500/2000 €

147 **Important tambour** utilisé au cours des grandes cérémonies, il présente à chaque extrémité des figures ancestrales et un très beau décor symbolique en ronde bosse sur le fût. Bois, restes de colorants minéraux localisés, fibres végétales tressées et teintées. Traces d'utilisation. *Région du lac Murik, Moyen Sepik, Papouasie Nouvelle Guinée.*
203 x 44 cm 1500/2500 €

148 **Figure** totémique présentant une fête ancestrale, la langue tirée symboliquement. Les yeux sont sculptés en relief et le front agrémenté d'un ornement circulaire. Bois, patine d'usage. *Région du fleuve Ramu, Papouasie Nouvelle Guinée, milieu du XXème siècle.*
140 cm 200/300 €

149 **TARISSE KING** (GURINDJI), née en 1986. «L'EAU / WATER» 2014. Réf DD14102. Acrylique sur toile (Belgian linen). *Provenance : commissionné par la Galerie Dreamtime Elements.*
21 x 150 cm 300/600 €

150 **KATHERINE MARSHALL** (PINTUPI), née en 1968. «PEINTURES DE CORPS DES FEMMES / WOMEN'S BODY PAINT». L'artiste représente les peintures de corps réalisées pour les cérémonies de femmes (women business). Les peintures sont faites avec de la graisse animale (emeu, kangourou) mélangée avec les ocres naturelles. Ses peintures sont très proches de celles de sa grand mère Minnie Pwerle. Réf DEKMMC901201105172011. Acrylique sur toile pre-primed. *Provenance : commissionné par la Galerie Dreamtime Elements.*
120,5 x 32 cm 150/300 €

151 **BRINES DANI** (MANDIUPI). Poisson serpent et lézard. Peinture acrylique sur écorce d'eucalyptus. Ecorce typique de l'île Bathurst. Ecorce en assez bon état avec un trou d'accrochage et quelques traces.
63 x 30 cm 400/600 €

152 **NAPALTJARRI SAMANTHA DANIEL** (LURITJA), née en 1982. «SANS TITRE». 2013. Signée au dos avec référence DD1301. Acrylique sur carton. *Commissionné par Dreamtime Element, collection particulière, France.*
51 x 41 cm 300/600 €

153 **LORRAINE YOUNG NAKAMARRA** (PINTUPI), née en 1974. «SANS TITRE» 2008. Réf DDO8302. Acrylique sur toile (Belgian linen). *Provenance : commissionné par la Galerie Dreamtime Elements.*
28 x 40 cm 150/300 €



155



156



157



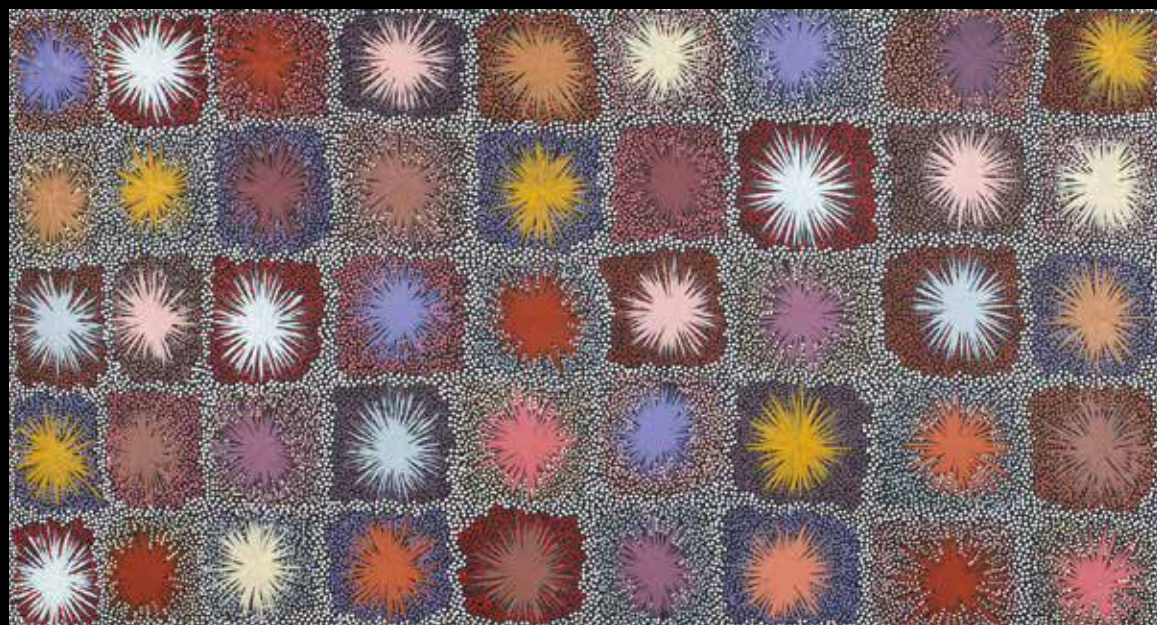
159



158



163



162



160

154 **ARTISTE INCONNU**

«BUTTERFLY / PAPILLON» 1964. Ocre naturelle sur écorce. Ecorce incurvée avec une légère fissure sans manques. Ecorce typique de la région de la terre d'Arnhem des années 1960.
47 x 17 cm

150/300 €

155 **ARTISTE INCONNU.**

«OISEAUX ET SERPENT / BIRDS AND SNAKE» circa 1985. Ogres naturelles sur écorce d'eucalyptus. Provenance : collection privée Pays Bas, ancienne collection américaine.
57 x 28 cm

250/500 €

156 **MC DONALD NANGALA DEBRA** (PINTUPI) Née en 1969. «CEREMONIE DE FEMMES / WOMENS CEREMONY», 2012. Signée au dos et portant la référence DD1207. Acrylique sur toile (Belgian Linen). Commissionné par Dreamtime Element (Melbourne), collection particulière Irlande. Un certificat sera remis à l'acquéreur.
60 x 60 cm

800/1200 €

157 **NUNGARRAYI GABRIELLA POSSUM** (LURITJA / ANMATYERRE), née en 1967. «LE PAYS DE MA GRAND MERE - GRAND MOTHER'S COUNTRY», 2013. Peinture signée au dos et portant les références EN-GPN-GMC-103. Acrylique sur carton. Commissionné par Greg Hudson, à Melbourne, collection particulière, France.
50,5 x 61 cm

900/1200 €

158 **PATRICK TJUNGURRAYI** (PINTUPI), né en 1935. «SANS TITRE» 2014. Réf DD14108. Acrylique sur toile (Belgian linen). Provenance : commissionné par la Galerie Dreamtime Elements.
30 x 120 cm

1000/1500 €

159 **JEAN NAMPAJINPA.** «BUSH ONION / OIGNONS DU BUSH», 2013. Signée et titrée au dos. Acrylique sur toile, pre-primed linen.
95 x 149,5 cm

1200/2000 €

160 **JOSIE KUNOTH PETYARRE** (ANMATYERRE), née en 1959. «SUGAR BAGS / LES SACS DE SUCRE» 2014. Acrylique sur toile (Belgian Linen). Provenance : Rodney Gooch, Alice Spring, Galerie Art Lore.
93 x 93 cm

2800/3800 €

161 **TJAPALTJARRI CLIFFORD POSSUM** (ANMATYERRE). (Circa 1932 – 2002). «LE REVE DU VER DE TERRE ET DE LA CORNEILLE NOIRE A NAPPERBY / WORM AND BLACK CROW AT NAPPERBY» 1999. Clifford présente sur cette peinture les traces des vers de terre et des corneilles qui essaient de les attraper dans la région de l'artiste à Napperby à l'ouest d'Alice Springs. Peinture à l'acrylique sur toile en lin (pre primed belgian linen) signée au dos et portant un cachet Jinta Desert art avec indications sur la peinture. Provenance : Jinta desert Art. Collection particulière France. Lot 190 vente Million du 25/01/2010. Collection Paris. Un certificat sera fourni avec l'œuvre.
68 x 118 cm.

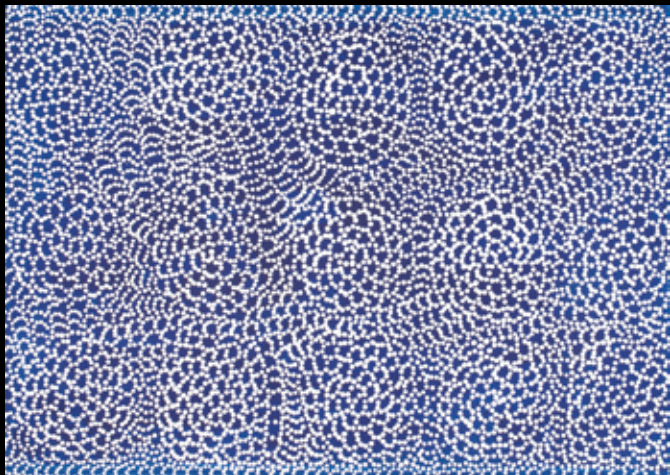
4000/7000 €

162 **NUNGARRAYI MICHELE POSSUM** (LURITJA / ANMATYERRE), NEE EN 1968. «LES PLUMES DE DANSE / DANCING FEATHER», 2012. Cette peinture représente les plumes de danse d'émeu que portent les femmes lors des cérémonies. Ce type de motifs a été imaginé par Michelle Possum et est tout à fait propre à sa création et son œuvre. C'est actuellement le type de représentation la plus recherchée et la plus cotée chez cette artiste. Acrylique sur toile (belgian linen). Commissionnée par Greg Hindson à Melbourne. Collection particulière France. Un certificat sera fourni avec l'œuvre.
91 x 166 cm

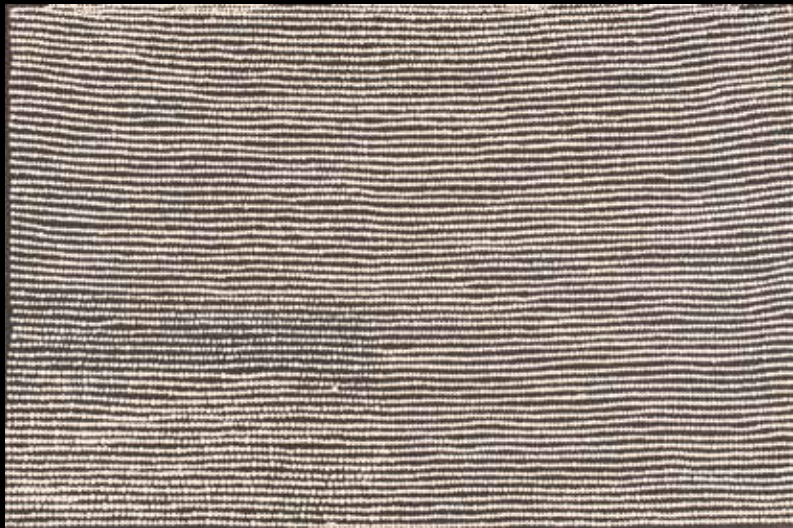
3000/4500 €



161



164



168



172



166



171



170



173



174



169

163 **GULUMUNYA** (DJAWALNURA), circa 1940. «SHARK LIVER» circa 1985. Ocre naturelles sur écorce d'eucalyptus. Provenance : Milingimbi Community. 96 x 44 cm 1000/2000 €

164 **JEAN NAMPAJINPA**. «BUSH ONION / OIGNON DU BUSH», 2014. Signée et titrée au dos. Acrylique sur toile, Belgian Linen. 66 x 92 cm 800/1200 €

165 **NUNGARRAYI GABRIELLA POSSUM** (LURITJA / ANMATYERRE), née en 1967. «LE PEYS DE MA GRAND MERE / GRAND MOTHER'S COUNTRY», 2013. Peinture, signée au dos et portant les références EA-GPN-GMC-303. Acrylique sur carton. Commissionné par Greg Hudson, à Melbourne, collection particulière, France. 50,5 x 61 cm 900/1200 €

166 **KING SARRITA** (GURUNDJI). Née en 1988. «LES ECLAIRS / LIGHTNING» 2013. Sarrita a connu un grand succès avec ses représentations des éclairs. Lors de la saison sèche ceux-ci sont souvent générateurs de grands feux du bush. Sarrita est issue d'une grande famille d'artistes du nord de l'Australie près de Katherine et du parc de Kakadu. Acrylique sur toile (belgian linen). Signée main rouge, datée au dos. Commissionné par Dreamtime Element, collection particulière France. Un certificat sera remis à l'acquéreur. 31 x 120,5 cm 700/1200 €

167 **ARTISTE INCONNU**. «TORTUE AU LONG COU / LONG NECK TURTLE». Très vieille écorce en assez bon état signée, troisième quart du XXème siècle. Ocre naturelle sur écorce d'eucalyptus. Provenance : Lionel Joël Auctions, Melbourne, collection particulière, France. 19 x 32 cm 700/1200 €

168 **TJAKAMARRA RICHARD YUKENBARRI** (PINTUPI) né en 1958. «TROU D'EAU A KALIYUNGU / ROCKHOLE SITE OF KALIYUNGU», 2002. Cette peinture décrit le voyage d'un grand groupe d'homme Tingari qui campèrent près de ce point d'eau avant de reprendre leur route plus à l'ouest dans les temps du rêve. La peinture porte la référence RY0209207. Acrylique sur toile (Belgian linen). Un certificat de Papunya Tula sera remis à l'acquéreur. 91 x 61 cm 600/1000 €

169 **TREVOR NGANJMIRRA** (KUNWINJKU), circa 1955. «YAWK YAWK» circa 1990. Ocre naturelles sur écorce d'eucalyptus. Provenance : communauté de Injalak. 92 x 26 cm 600/1000 €

170 **TJAKAMARRA MICHAEL NELSON** (PINTUPI). Né en 1949. «SITE OF WARLUJARRAY», 2011. Cette peinture décrit les motifs associés à cet endroit où dans les temps du rêve deux ancêtres kangourous campèrent et cuisinèrent par inadvertance et mangèrent un « joey » pensant que c'était un « bandicoot. Le serpent arc en ciel Warnarra par l'odeur fut attiré et se rendit compte de l'offense faite et en représailles créa un orage qui inonda la région. La peinture porte la référence MN1106084. Acrylique sur toile (belgian linen). Un certificat de Papunya Tula sera remis à l'acquéreur. 46 x 91 cm 700/900 €

171 **TARISSE KING** (GURUNDJI), née en 1986. «MON PAYS / MY COUNTRY» 2014. Réf DD09103. Acrylique sur toile (Belgian linen). Provenance : commissionné par la Galerie Dreamtime Elements. 21 x 150 cm 400/800 €

172 **MICHELLE POSSUM**. «CEREMONY DANCING / DANSE DE CEREMONIE», 2014. Acrylique sur toile Pre-primed linen. Signée et titrée au dos. 31 x 90 cm 600/900 €

173 **KING SARRITA** (GURUNDJI), née en 1988. «LIGHTNING / LES ECLAIRS», 2012. Acrylique sur toile, Belgian Linen. Signée, datée et main rouge au dos. Provenance : commissionnée par la Galerie Dreamtime Element, Melbourne. 30 x 90 cm 400/600 €

174 **NAPALTJARRI SAMANTHA DANIEL** (LURITJA), née en 1982. «DEUX ESPRITS / TWO SPIRITS». 2013. Signée au dos avec référence DD1302. Acrylique sur carton. Commissionné par la galerie Dreamtime Element, collection particulière, France. 51 x 41 cm 300/600 €



175



176



177



179



186



187



182



185



189

175 **SARRITA KING** (GURINDJI), née en 1988. «L'EAU / WATER» 2012. Réf DD12223. Acrylique sur toile (Belgian linen). Provenance : commissionné par la Galerie Dreamtime Elements.

21 x 150 cm

300/600 €

176 **ARTISTE INCONNU** «FISH / POISSON», 1964. Réf GHÖNDJI au dos et référence à la craie 12/64. Ocre naturelle sur écorce. Deux petits trous sur le poisson, ensemble en très bel état. Ecorce typique de la région de la terre d'Arnhem des années 1960.

21 x 66 cm

350/500 €

177 **SARRITA KING** (GURINDJI), née en 1988. «LES ECLAIRS / LIGHTNING» 2009. Réf DD09102. Acrylique sur toile (Belgian linen). Provenance : commissionné par la Galerie Dreamtime Elements.

30 x 148 cm

300/600 €

178 **ARTISTE INCONNU**. «TORTUE / TURTLE». Ecorce typique de la fin des années 1970 début des années 1980 de la terre d'Arnhem. Ecorce en bon état. Ocre naturelle sur écorce d'eucalyptus. Provenance : Lionel Joël Auctions, Melbourne, collection particulière, France.

31 x 21 cm

300/500 €

179 **WILLIAM SANDY** (PINTJANTJATJARA), né en 1944. «DEUX KUMQUATS», 1990. Toile signée au dos WS900455. Acrylique sur toile (belgian linen). Commissionné par Warumpi Arts.

152 x 41 cm

800/1200 €

180 **DJIMBARRDJIMBARRWUY** (GUPAPUYNGU), circa 1935. Ensemble de deux bark painting représentant un iris et un corbeau, circa 1975. Ogres naturelles sur écorce d'eucalyptus. Provenance : collection privée du Queensland, Australie.

37 x 17 cm et 40 x 16 cm

300/500 €

181 **ARTISTE INCONNU**. PROPULSEUR DE LANCE «WOOMERA» en bois tendre et ogres naturelles à motif de serpent et de lance. L'ensemble est encore complet de son ergot fixé avec du spinifex. Typique des oeuvres de la région d'Arnhem et du Queensland. 2ème moitié du XXème

75 x 5 cm

250/500 €

182 **Statuette** anthropomorphe, elle présente un prêtre nu debout les mains ouvertes et les bras atrophiés symboliquement en signe d'invocation solaire ou d'accueil. Terre cuite avec restes de polychromie blanche et brune. Chanca, Pérou, 1100-1400 après JC.

29 x 17 cm

350/450 €

183 **Idole** anthropomorphe aux formes primitives et stylisées. Terre cuite beige. Chanca, Pérou, 1100-1400 après JC.

23,5 x 11 cm

80/120 €

184 **Vase** à double panse communicante, l'une d'elles est surmontée d'un prêtre assis. Terre cuite orangée et beige. Col cassé collé. Chanca, Pérou, 1100-1400 après JC.

21 x 18,5 cm

120/180 €

185 **Vase** tripode, l'un des pieds est modelé en forme de shaman en état de transformation, son visage montre les attributs de l'aigle et du crocodile sous la forme d'un bec et d'une mâchoire puissante montrant les crocs. Terre cuite rouge café, brune et beige. Un pied cassé collé. Nicoya, époque formative, 500-700 après JC.

15 x 17 cm

400/700 €

186 **Encensoir** cérémoniel surmonté de la figure totémique d'un animal aux formes stylisées à trois crêtes dentelées. Terre cuite beige orangée, traces de polychromie localisées. Région de Herrera, frontière Costa-Rica Panama, 800-1500 après JC.

33 x 24 cm

800/1200 €

187 **Grand hochet** cultuel anthropomorphe, il présente un personnage masculin nu debout, les mains posées sur le haut du ventre dans un geste symbolique. Le nez est modelé en relief, il symbolise la présence du chasseur et du guerrier. Les yeux mi-clos confèrent à cette œuvre un regard intemporel et une expression concentrée. Terre cuite rouge café, traces d'oxydation de manganèse localisées. Région de Caldas, Quimbaya, Colombie, 800-1200 après JC.

35 x 24 cm

2000/3000 €

188 **Statue** anthropomorphe, elle présente un chef assis, les mains ouvertes dans une position symbolique. Son corps et son visage sont agrémentés de peintures cérémonielles dont il reste de belles traces. Terre cuite polychrome, cassée collée sur un bras et sur la tête. Quimbaya, Colombie, 1000-1500 après JC.

33 x 23 cm

700/1000 €

189bis **Canne** de chef sculptée de six personnages habillés de vêtements coloniaux. Bois, patine d'usage croûteuse par endroits. Yoruba, Nigéria.

137 cm

1200/1800 €

189 **Grande coupe** sur piedouche entièrement décorée de motifs géométriques et de hachures régulières disposées avec maîtrise et harmonie. Terre cuite polychrome. Cassée, collée. Coclé, Panama, 1000 - 1200 après JC.

23 x 25 cm

600/800 €



190



203bis



197



191



192



199

190 ☉ **Vase** à offrande présentant, modelé sur l'une des faces, la figure emblématique du Dieu jaguar aux traits symboliquement humanisés. Terre cuite beige orangée avec traces de polychromie, manques visibles à l'arrière. *Maya, El Quiche, Guatemala, fin de la période classique, 700-900 après JC.*
22 x 24 cm 1500/2000 €

191 ☉ **Coupe** sur piédestal, elle présente un décor géométrique sur les parois internes et externes représentant le Dieu crocodile aux formes stylisées et surréalistes. Terre cuite polychrome, cassée, collée, fêle et égrenures. *Veraguas, Panama, 1000-1200 après JC.*
20 x 26 cm 300/500 €

192 ☉ **Vase** étrier à col étranglé modelé d'un rongeur, le visage dirigé symboliquement vers le ciel. Terre cuite orangée et rouge café, cassé, collé, restaurations visibles. *Vicus, Pérou, 400-200 avant JC.*
26 x 24 cm 200/300 €

193 ☉ **Vase** à quatre panses en forme de fruit, l'une d'elles surmontée d'un musicien jouant du tambour. Terre cuite beige et orangée, manque sur le col. *Lambayeque, Pérou, 800-1375 après JC.*
17 x 17 cm 100/200 €

194 ☉ **Coupe** sur piédestal présentant sur les parois internes deux médaillons symbolisant le Dieu crocodile. Terre cuite polychrome cassée, collée et égrenures sur le pied. *Veraguas, région du Rio Jesus, Panama, 1000-1200 après JC.*
29 x 9 cm 180/220 €

195 ☉ **Vase** à double panse en forme de fût. L'une d'elles surmontée d'un temple avec à l'intérieur une tête de dignitaire. Terre cuite orangée à décor brun, égrenures et léger rebouchage sur le col. *Viru, Pérou, 500 - 300 avant JC.*
15,5 x 16,5 cm 150/250 €

196 ☉ **Tête** zoomorphe présentant un félin tirant la langue, à l'expression gourmande et dynamique. Ses oreilles sont dressées, sa gueule ouverte montre ses crocs. Terre cuite beige. *Tumaco, Equateur, 500 avant - 500 après JC. Bibliographie : pour une œuvre proche : «Arte Precolombino de Ecuador» éd. Salvat, Espagne, 1985, p.139, fig. bas droite.*
11 x 14 x 9,5 cm 350/450 €

197 ☉ **Grand et beau chien** gras modelé avec dextérité et maîtrise. Il se tient debout, campé sur des pattes courtes, les oreilles et la queue dressées, la gueule ouverte montrant les dents en signe de protection. Son ventre généreux nous indique que ce chien a été engraisé pour être ensuite mangé. Si l'on se réfère aux squelettes et aux statuettes retrouvées par des archéologues, la race pourrait avoir presque 3500 ans. L'chien sacré, le nom Xoloitzcuintle vient du Dieu Xolot, qui dans la mythologie aide à accompagner les morts dans l'au-delà. Autrefois, il fut également élevé pour sa chair, considérée par les indiens d'Amérique du Sud comme un met de luxe particulièrement savoureux. Sa chair avait également, selon eux, des propriétés bénéfiques pour la santé. Garder sa chair signifiait être protégé des maladies. Terre cuite rouge café orangée, cassé, collé, restauration visible, léger rebouchage sur une oreille. *Culture Colima, 300 avant - 400 après JC. Un test de thermoluminescence situe cette œuvre dans la période donnée et sera remis à l'acquéreur.*
49,5 x 29,5 cm 3000/4000 €

198 ☉ **Vase** probablement à libation modelé de la patte d'un jaguar montrant ses griffes. Terre cuite rouge café et brune, col, étrier et deux griffes cassés, collés. *Vicus, Pérou, 400-200 avant JC.*
23 x 10,5 cm 250/350 €

199 ☉ **Tête** de jeune chef guerrier au crâne déformé et au lobe des oreilles percé. Terre cuite. *Tumaco, Ile de La Tolita, frontière Equateur-Colombie, période de l'apogée, 100 avant - 500 après JC.*
7 x 6,5 cm 200/300 €

200 ☉ **Ensemble de trois tumis** utilisés à l'époque précolombienne comme monnaie d'échange mais élégamment par les prêtres et shamans pour couper les plantes destinées à la préparation de potions. Cuivre, patiné par l'usage et le temps. *Empire Inca, Pérou, 1440-1532 après JC.*
25,5 x 26 x 24,5 cm 120/180 €

201 ☉ **Deux têtes de massue**, l'une agrémentée sur les parties latérales de deux écureuils et l'autre de deux sarigues. Cuivre patiné par l'usage et le temps. *Chimu, Pérou, 900-1470 après JC.*
13,5 x 6 cm et 11,4 x 5,3 cm 300/400 €

202 ☉ **Tête de massue**, elle est ornée sur chaque face de deux visages stylisés de guerrier. Cuivre patiné par l'usage et le temps. *Chimu, Pérou, 900-1470 après JC.*
17,3 x 3,5 cm 200/300 €

202bis ☉ **Elément ornemental** à franges de tablier ou de poncho à décor de motifs zoomorphes stylisés. Fils multicolores, tissage fin et régulier. *Chimu-Chancay, Pérou, 1100-1400 après JC.*
55 x 31 cm 250/350 €

203 ☉ **Burin** cultuel surmonté en partie haute de la figure emblématique d'un guerrier tenant bouclier et massue. Cuivre patiné par l'usage et le temps. *Mochica, Pérou, 100 avant-800 après JC.*
17,5 x 3 cm 250/350 €

Nous joignons une épingle talismanique à grelots présentant une tête de divinité en partie haute. Cuivre patiné par le temps et l'usage. *Lambayeque, Pérou, 800-1375 après JC.*
15 x 3,3 cm 250/350 €

203bis ☉ **Elément rectangulaire** de poncho à décor de divinités. Fils multicolores, tissage fin et régulier. *Chimu, 1100-1400 après JC.*
27 x 54 cm 250/300 €



205



210

209



215



214



211



216



220



213



217



219

204 **☉ Tumi** surmonté de la figure d'un canidé, la queue et les oreilles dressées. Cuivre patiné par l'usage et le temps. *Inca, Pérou, 1440-1532 après JC.*
14,5 x 11,5 cm

150/200 €

205 **☉ Vase** hémisphérique décoré de divinités guerrières à tête féline et aux corps de mille-pattes. Terre cuite polychrome, légèrement cassé collé. *Nazca, Pérou, 200-600 après JC.*
18 x 15 cm

200/300 €

206 **☉ Vase** globulaire à décor linéaire et en zigzag. Terre cuite beige et brune. *Chanca, Pérou, 1100-1400 après JC.*
41 cm

350/450 €

206bis **☉ Vase** à décor de bambous. Terre cuite polychrome. *Nazca, Pérou, 200-600 après JC.*
10 x 13 cm

50/80 €

207 **☉ Meule** utilisée pour broyer le grain communément appelée «Metate» présentant une tête féline, la gueule ouverte montrant les dents. Pierre volcanique. *Costa-Rica, 800-1500 après JC.*
15 x 25,5 cm

200/300 €

208 **☉ Tête** de noble vieillard, terre cuite beige. *Tumaco Ile de La Tolita, frontière Equateur-Colombie, période de l'apogée, 100 avant - 500 après JC.*
5,5 x 4,5 cm

70/90 €

209 **☉ Vase** chanteur à double col présentant sur l'un d'eux un oiseau aux formes naturalistes et un décor peint en dent de scie et linéaire. Terre cuite beige et brune, cassée, collée. *Chanca, Pérou, 1100 - 1400 après JC.*
19,5 x 12 cm

250/300 €

210 **☉ Vase** chanteur à double panse communicante. L'une d'elles est modelée d'une femme noble debout, le nez en forme de bec de perroquet et la coiffe agencée avec originalité. Terre cuite beige avec restes de polychromie, cassé, collé sur l'étrier et le cou. *Chanca, Pérou, 1100 - 1400 après JC.*
26,5 x 20 x 6,5 cm

220/280 €

211 **☉ Oiseau** cultuel «Paccha» modelé avec maîtrise, le bec formant un versoir. Terre cuite orangée à décors de symboles polychromes. *Inca, Pérou, 1440 - 1532 après JC.*
25,5 x 9 cm

250/350 €

212 **☉ Vase** en forme de coloquinte agrémenté en partie haute d'un beau décor de symboles aux couleurs contrastées. Terre cuite polychrome. *Huari, Pérou, 700 - 1000 après JC. Bibliographie : pour des oeuvres présentant une forme et un décor proches : Arte y Tesoros del Peru, Jose Antonio de Lavalle, Ed. Banco del Credito del Peru, 1984, p. 149.*
16,5 x 9,5 cm

250/350 €

213 **☉ Vase** portrait à double col de forme conique rejoint par une anse en forme de pont. Il présente le visage d'un jeune dignitaire portant une nariguera, des ornements de lèvres et d'oreilles. Terre cuite polychrome. *Huari, Pérou, 700 - 1000 après JC.*
14 x 14 x 11 cm

600/900 €

214 **☉ Partie antérieure d'un encensoir** cérémoniel présentant en projection la tête d'un lama, la bouche ouverte montrant les dents et les oreilles dressées. Reste d'un beau décor de symboles géométriques localisés. Terre cuite polychrome. *Tihuanaco, frontière Bolivie - Pérou, 700 - 1000 après JC.*
20 x 15 cm

700/900 €

215 **☉ Vase** anthropomorphe avec large col aux lèvres pincées, agrémenté d'un décor en damier. Il présente le portrait d'un dignitaire, le visage agrémenté de divers symboles cérémoniaux peints. Terre cuite polychrome. Col restauré. *Huari, région de Huacho, 700 - 1000 après JC. Bibliographie : reproduit dans l'ouvrage de référence : Arte y Tesoros del Peru, Jose Antonio de Lavalle, Ed. Banco del Credito del Peru, 1984, p. 158.*
17,5 x 16 cm

800/1200 €

216 **☉ Vase** étrier anthropomorphe présentant un personnage assis, les yeux grands ouverts et vigilants. La tête agrémentée d'un casque conique. Terre cuite orangée et beige. *Vicus, Pérou, 400 - 200 avant JC.*
23,5 x 12 x 17 cm

350/450 €

217 **☉ Intéressant vase** à potion avec bec verseur. De forme semi-sphérique, il est agrémenté en partie haute d'une scène cérémonielle composée du chef assis avec cinq dignitaires ainsi que trois chiens couchés à leurs pieds. Le pourtour de cette oeuvre présente quatre cartouches à décor zoomorphe ainsi qu'une anse en forme de rongeur, la tête dirigée vers le ciel. Terre cuite polychrome, quelques légers éclats sur les personnages. *Recuay, Pérou, 200 - 700 après JC. Bibliographie : pour une oeuvre proche: Ancienne collection Nelson A. Rockefeller conservée et présentée au MET, New York, RDC, section 8, élément 244 sur 269, vitrine 15.*
16,5 x 17 cm

1200/1800 €

218 **☉ Vase** étrier présentant un jeune shaman, l'une de ses mains posée sur le haut du ventre dans un geste symbolique. Ses yeux grands ouverts lui confèrent une expression éveillée. Terre cuite orangée et beige, col cassé, collé. *Vicus, Pérou, 400 - 200 avant JC.*
23 x 10 x 18,5 cm

300/400 €

219 **☉ Vase** étrier avec large goulot cylindrique présentant un prisonnier à l'expression enjouée, peut être sous l'effet d'un hallucinogène. Terre cuite orangée et brune. *Vicus, Pérou, 400 - 200 avant JC.*
21 x 14 x 17 cm

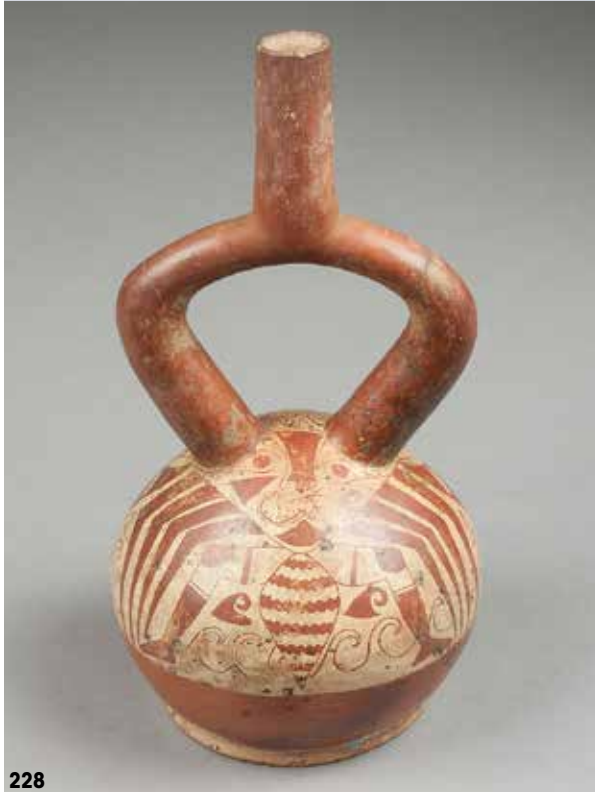
350/450 €

220 **☉ Vase** chanteur à double panse communicante. L'une d'elles est modelée d'une femme noble debout, le nez en forme de bec de perroquet et la coiffe agencée avec originalité. Terre cuite beige avec restes de polychromie, cassé, collé sur l'étrier et le cou. *Vicus, Pérou, 400 - 600 après JC.*
21,5 x 9,5 x 26 cm

300/400 €



221



228



231

221 ☉ **Tryptique** présentant trois personnages aux belles formes surréalistes et stylisées, seul le nez est sculpté en relief et le bas du corps est représenté par un motif en damier. Bois léger avec reste de sa polychromie d'origine, liens postérieurs. Bois léger, pigments d'origine. *Huari, Pérou, 700 - 1000 après JC.*
55 x 30 cm 700/1000 €

222 ☉ **Vase** étrier à double col présentant le portrait d'un jeune chef portant un ornement labial et un anneau nasal. Son front est agrémenté d'un bandeau à décor géométrique incisé. Terre cuite beige et brune. *Huari, région de Huacho, Pérou, 700 - 1000 après JC.*
18 x 22,5 cm 400/600 €

223 ☉ **Ensemble composé de deux réceptacles** agrémentés de beaux décors géométriques zoomorphes et anthropomorphes réalisés par pyrogravure. Coloquinte. *Huari, Pérou, 700 - 1000 après JC.*
6 cm et 6 cm 80/120 €

223bis ☉ **Deux Frondes** de combat ou de chasse réalisées en fils et laines multicolores. *Inca, Pérou, 1450 - 1532 après JC.*
200/300 €

224 ☉ **Ensemble composé d'un vase** à deux cols rejoints par une anse en forme de pont. Il est peint d'une divinité hybride à tête de félin, corps de mille-pattes et de serpent. Accident sur les goulots. Terre cuite polychrome. *Nazca, 200 - 600 après JC.*
18 x 14 cm

Et une coupe à offrandes ornée d'un bandeau à décor de tête humaine et de lances formant sa coiffe. Terre cuite polychrome. *Nazca, 200 - 600 après JC.*
24 x 5,5 cm 250/300 €



222



229



226

235

225 ☉ **Ensemble composé d'un vase** anthropomorphe présentant un buste de dignitaire portant un poncho à décor étoilé. Terre cuite polychrome, égrenures sur le col. *Viru-Gallinazo, 100 avant - 100 après JC.*
18,5 x 13 cm

Et un rare vase étrier modelé sur le haut de la panse de deux poissons stylisés. Terre cuite beige à décor brun. Cassée, collée. Restauration n'excédant pas 10 % de la masse globale de l'œuvre. *Début Mochica, 100 avant - 200 après JC.*
14,5 x 16 cm 150/200 €

226 ☉ **Vase** étrier présentant un décor incisé sur le pourtour et en relief symbolisant des têtes animales de profil. Terre cuite beige et brune. *Tembladera, Pérou, 700-200 avant JC.*
23 x 16 cm 500/700 €

227 ☉ **Vase** étrier modelé d'un coquillage spondyle. Terre cuite brune et beige, égrenure sur le col. *Chavin, Pérou, 900-400 avant JC.*
22 x 15 cm 600/900 €

228 ☉ **Vase** étrier présentant un beau décor sur la panse symbolisant le dieu crabe tenant dans ses pinces une pêche abondante. Terre cuite polychrome, cassée, collée. *Mochica II-III, 400 - 600 après JC.*
26 x 12,5 cm 500/800 €

229 ☉ **Vase** à panse ovoïde surmontée de deux cols rejoints par une anse en forme de pont. Il présente un beau décor de pélicans et de poissons. Terre cuite polychrome. *Nazca, 200 - 600 après JC.*
17 x 14 cm 250/300 €

230 ☉ **Ensemble constitué d'une coupe à libations** utilisée probablement par les shamans pour ingérer des potions aux vertus hallucinogènes, terre cuite rouge café et beige. *Chorrera, 1200 - 300 avant JC.*
17 x 12,5 x 5 cm

et d'une coupe à offrandes à décor de symboles, terre cuite beige et rouge café. *Jama Coaque, 500 avant - 500 après JC.*
22 x 6 cm 200/300 €



233



237

231 ☉ **Vase** étrier zoomorphe modelé avec naturalisme d'un jeune canard. Ce vase était utilisé comme instrument de musique au cours des cérémonies. Terre cuite polychrome. *Vicus, 400 - 200 avant JC.*
17,5 x 22 x 12 cm 300/400 €

232 ☉ **Vase** étrier à la panse modelée d'une sarigue lovée, animal associé à des rites de fertilité de la terre. Terre cuite orangée et rouge café. *Lambayeque, 1100 - 1400 après JC.*
12 x 15 cm 200/300 €

233 ☉ **Intéressant vase** anthropozoomorphe présentant un chef chasseur transportant un cerf sur ses épaules en le tenant par les pattes. Terre cuite brune à reflets orangés localisés. Bel état de conservation. *Tembladera, 1000 - 400 avant JC.*
21,5 x 17 x 19 cm 1200/1600 €

234 ☉ **Vase** globulaire aux belles formes épurées et stylisées présentant un décor de fleurs peintes sur la panse. Terre cuite rouge café, orangée et brune. *Chorrera, 1200 - 300 avant JC.*
24 x 15 cm 150/200 €

235 ☉ **Vase** étrier présentant un monticule avec des coquillages surmonté d'un rapace plongeant son bec dans l'un d'eux. Terre cuite orangée, rouge café et beige. *Mochica III-IV, 400 - 600 après JC.*
22 x 16 x 14 cm 350/450 €

236 ☉ **Vase** à potions à une anse en forme d'arc de cercle. La panse est modelée d'une tête trophée, le visage peint d'un décor triangulaire sur chaque oeil. Terre cuite orangée à décor beige. *Vicus, 400 - 200 avant JC.*
22 x 14 cm 300/400 €

237 ☉ **Vase** étrier anthropozoomorphe représentant une scène composée du dieu tortue, le corps symbolisé par une carapace, tenant dans ses mains un personnage féminin, probablement une jeune vestale destinée à lui être sacrifiée. Terre cuite beige à décor orangé, col cassé, collé. *Mochica III - IV, 400 - 600 après JC. Provenance : collection Giorgio Biancardi, ancienne collection de la baronne Anna Biancardi de Castelmur, Stampa, Val Bregaglia, Suisse.*
27 x 20 x 17 cm 600/900 €



238 **Bel ensemble constitué de trois statuettes** anthropomorphes présentant des nobles musiciens à coiffes spectaculaires agrémentées d'excroissances en forme d'oiseaux stylisés. Il est fort probable que le son émis par ces volatiles soit une source d'inspiration musicale pour ces musiciens. Terre cuite beige orangée, manque la tête d'un oiseau sur deux d'entre elles. *Jama Coaque, 500 avant - 500 après JC.*
21 x 12 x 8 cm, 24 x 12 x 8 cm et 21 x 8 x 5,5 cm 350/450 €

239 **Réceptacle à potions** modelé d'un shaman assis, une main posée sur sa joue dans un geste symbolique. Terre cuite orangée à décor beige, accident sur le col. *Colima, Mexique, époque proto-classique, 100 avant - 250 après JC.*
13,5 x 13 x 13 cm 300/400 €

240 **Intéressante statuette** anthropomorphe modelée d'un commerçant tenant un spondyle dans ses mains, coquillage utilisé comme monnaie d'échange. Terre cuite brune. *Inca, 1450 - 1532 après JC.*
20,5 x 9 x 12 cm 150/250 €

241 **Vase** étrier zoomorphe présentant sur sa panse sphérique un singe araignée à la belle expression dynamique. Terre cuite beige et brune avec reflets orangés localisés. *Chorrera, 1200 - 300 avant JC.*
18,5 x 14 cm 400/600 €

242 **Vase** zoomorphe présentant une sarigue attachée, prête à être sacrifiée à la déesse Terre Mère en signe de fertilité. Terre cuite brune et beige, queue cassée, collée. *Guangala, 500 avant - 500 après JC.*
22 x 9 x 11,5 cm 300/400 €

243 **Importante statue** anthropomorphe présentant une prêtresse debout, les avant-bras et mains dans une position symbolique. Belle expression noble du visage au regard dirigé vers le ciel. Terre cuite rouge café et beige, restauration n'excédant pas 10 % de la masse globale de l'oeuvre. *Mochica, 200 - 600 après JC.*
43 x 25 x 14 cm 800/1200 €

244 **Ensemble composé d'un guerrier** avec sa massue, un chef assis et un personnage sur un siège à porteur. Terre cuite orangée et beige. Légèrement cassée collée pour le chef et le guerrier. *Colima, Mexique Occidentale, 300 avant - 300 après JC.*
11 cm - 7 cm - 10 cm 250/350 €

245 **Collier** composé de perles tubulaires en cornaline et agate. *Taironas, Colombie, 800-1500 après JC.*
200/300 €

246 **Ensemble de deux haches** polies, l'une d'elles présente des traces de cinabre en surface. Pierre dure verte et brune. *Maya, 600-900 après JC.*
12 - 9,5 cm 80/120 €

247 **Ensemble composé d'une hache et d'un percuteur.** Pierre dure polie. *Maya, époque classique, 600-900 après JC.*
11 - 9 cm 70/90 €

248 **Idole** anthropomorphe présentant un personnage debout aux formes épurées à l'extrême. Ses mains sont posées sur le bas du ventre dans un geste symbolique. Pierre polie, dépôt de concrétion calcaire localisé. Microfissures ou cassée collée. *Mezcala, région du Guerrero, 300 avant - 100 après JC. Provenance : collection particulière Paris, ancienne collection David Bramhall NY.*
16 x 5,5 cm 1000/1500 €

249 **Statuette** anthropomorphe présentant une femme portant un réceptacle sur ses épaules, ornementation sur la taille et collier ras de cou. Terre cuite orangée, une jambe cassée collée. *Colima, Mexique occidentale, 300 avant - 300 après JC. Provenance : collection particulière Paris, ancienne collection Zolman.*
20 x 10 cm 300/400 €

250 **Collier** composé d'une multitude de perles en pierre verte et bleue, polies à percements biconiques. *Chavin du Marañón, Pérou, 700-200 avant JC. Provenance : collection Rudolf Bendicht Wagner, Genève, après succession.*
250/350 €

251 **Plat** cérémoniel probablement chamanique en pierre avec traces d'utilisation de l'époque précolombienne localisées. Pierre dure. *Chavin, Pérou, 700-200 avant JC. Provenance : collection Rudolf Bendicht Wagner, Genève, après succession.*
Diamètre : 40 cm 300/500 €

252 **Masque** cultuel présentant un visage à l'expression sensible, le nez sculpté en relief et les yeux s'inscrivant dans un espace en forme de losange agrémenté de fils de tissu carmin. Bois, colorant minéral orangé de l'époque précolombienne, cordelettes et cheveux humains. *Chancay, Pérou, 1100-1400 après JC.*
30 x 21 cm 600/900 €

253 **Tête** probablement de jeune guerrier, le lob des oreilles percé et distendu. Le pourtour de la bouche est peint en noir symboliquement et il porte un turban sur le front noué à l'arrière de la tête. Terre cuite beige à chromie brune. Léger probable rebouchage sur la tempe. *Veracruz, Mexique, 700-900 après JC.*
21 x 15 cm 600/900 €

254 **Ensemble composé d'une tête** avec coiffe en arc de cercle modelée en relief. *Chorrera, Equateur, 500 avant - 500 après JC, une tête anthropomorphe Mixtèque, *Mexique, une tête* en terre cuite, *région de Oaxaca* et **un petit vase** chamanique à quatre pieds *Colima, Mexique. 300 avant - 300 après JC.* Terre cuite. 180/220 €*



255 Ensemble constitué d'un ocarina présentant un prêtre debout, terre cuite beige, cassée collée. *Jama-Coaque, Equateur, 500 avant - 500 après.* Un shaman mi saurien mi homme, terre cuite beige, *Tumaco, Equateur, 500 avant - 500 après JC.* Un prêtre avec coiffe aviforme sur la partie haute. Terre cuite beige. *Tumaco, Equateur, 500 avant - 500 après JC.*
8 cm - 9,5 cm - 14 cm - 5,5 cm 180/220 €

256 Ensemble composé d'une masse d'arme à excroissance étoilée, bronze patiné par l'usage et le temps. *Inca, Pérou, 1450-1532 après JC.* D'un réceptacle cultuel en cuivre présentant la figure totémique d'une divinité ou d'un prêtre surmonté de plusieurs oiseaux de formes stylisées. Cuivre, martelé, découpé, poinçonné et repoussé. Présence en surface de tissus momiformes, oxydation du temps. *Chimu, Pérou, 1100-1400 après JC.* Et d'un kero cérémoniel en cuivre martelé, découpé, repoussé et soudé. Il présente sur le pourtour un décor de divinités anthropo-zoomorphes délimitées sur la base par un bandeau composé d'une frise marine. *Chimu, Pérou, 1450-1532 après JC.*
9,5 cm - 18,5 cm - 15 x 9 cm 250/350 €

257 Collier composé de perles tubulaires et discoïdales de cristal de roche, 4 perles d'améthyste, intercalées de perles «lanternes» en or. Il retient 3 pendeloques en forme de goutte en cristal de roche. *Chavin, 700 - 200 avant JC*
250/350 €

258 Statuette communément appelé cacique ou chef de village, elle est présentée assise une main levée vers le ciel symboliquement et l'autre posée sur la cuisse en signe d'autorité. Terre cuite orangée, restauration n'excédant pas 10 % de la masse globale. *Quimbaya, Colombie, 1000-1500 après JC.*
26 x 23 cm. 1200/1600 €

259 Tablette à décor de symboles zoomorphes et anthropomorphes. Terre cuite polychrome. *Côte nord Pérou, 800-1500 après JC.*
18,5 x 18 cm. 250/350 €

260 Ocarina cérémoniel anthropomorphe. Terre cuite beige avec traces de bitume. *Veracruz El Zapotal, Mexique, 400-800 après JC.*
18 x 12 cm 200/300 €

262 Tête de jeune prêtre sous l'effet d'un hallucinogène, décor de volutes sur le front symbolisant probablement le vent. Terre cuite beige orangée, cassée collée, restauration n'excédant pas 10 % de la masse globale de l'œuvre. *Veracruz, Mexique, époque classique finale 600-900 après JC.*
15 x 17 cm 700/1000 €

263 Vase à double panse rejoint par une anse en forme de pont. Il présente un chef ou un shaman ithyphallique couronné. Le visage agrémenté de peintures cérémonielles. Terre cuite rouge café et beige, manque un orteil des pieds, anse cassée collée. *Vicus, Pérou, 400-200 avant JC.*
23 x 25 cm 400/600 €

264 Statuette présentant un chef mâcheur de coca, assis sur son trône, les mains posées sur les cuisses en signe d'autorité. Terre cuite beige à décor brun. *Culture Narina, style Capuli, Colombie, 500-1550 après JC.*
15,5 x 8 cm 400/600 €

265 Statue représentant le Dieu singe, ses pattes posées sur la tête dans un geste symbolique. Pierre volcanique avec traces de colorant minéral localisées. Restauration sur la base. *Maya du Costa Rica époque classique finale, 600-900 après.*
22 x 11,5 x 14,5 cm 800/1200 €

266 Mortier avec son pilon, agrémenté sur la partie haute d'une tête féline. Pierre avec belles traces d'utilisation de l'époque précolombienne. *Taino ou Arawak. République Dominicaine, 500-1000 après JC.*
Hauteur totale : 14 cm 300/400 €

267 Porteur de coupe utilisé pour le transport du pulque, boisson réalisée à base de la pulpe d'agave. Terre cuite rouge café à décor brun, une jambe cassée collée, égrèures sur le col. *Colima, Mexique Occidentale, 300 avant - 400 après JC.*
28 x 18 cm 800/1200 €

268 Vase anthropomorphe présentant un chef debout dans une position hiératique probablement disposé avant une initiation associée à son rang. Terre cuite brune et beige, cassé collé, restaurations visibles. *Guangala, Equateur, 500 avant - 500 après JC.*
46 cm 1400/1800 €

262

273

258

259

265

267

274

261

268

263

264

270

261 Idole présentant une divinité aux mains puissantes la tête couverte d'un casque en forme de champignon. Bois léger polychrome. *Huacho, Pérou, 1100-1532 après JC.*
25 x 8,5 cm 800/1200 €

269 Vase sur piédouche présentant un décor peint et modelé de symboles géométriques et d'un masque stylisé. Terre cuite polychrome, cassé collé sur la partie haute. *Nicoya, Costa Rica, 800-1500 après JC.*
33,5 x 18 cm 250/350 €

270 Statuette féminine aux jambes longilignes, les bras levés vers le ciel dans un geste symbolique. Terre cuite polychrome, un bras cassé collé et une main restaurée. *Chanca, Pérou, 1100-1400 après JC.*
47 x 26 cm. 1200/1800 €

271 Deux fragments de vase cultuel. Terre cuite orangée brune et beige. *Taino, Ile de Saint Domingue, 800-1500 après JC.*
12 x 11,5 - 8,5 x 10,5 cm 70/90 €

272 Statuette présentant un notable assis, les bras et jambes de proportions puissantes. *Fin Chorreira début Tumaco, Equateur, 700-100 avant JC.*
8 x 5,5 cm 350/450 €

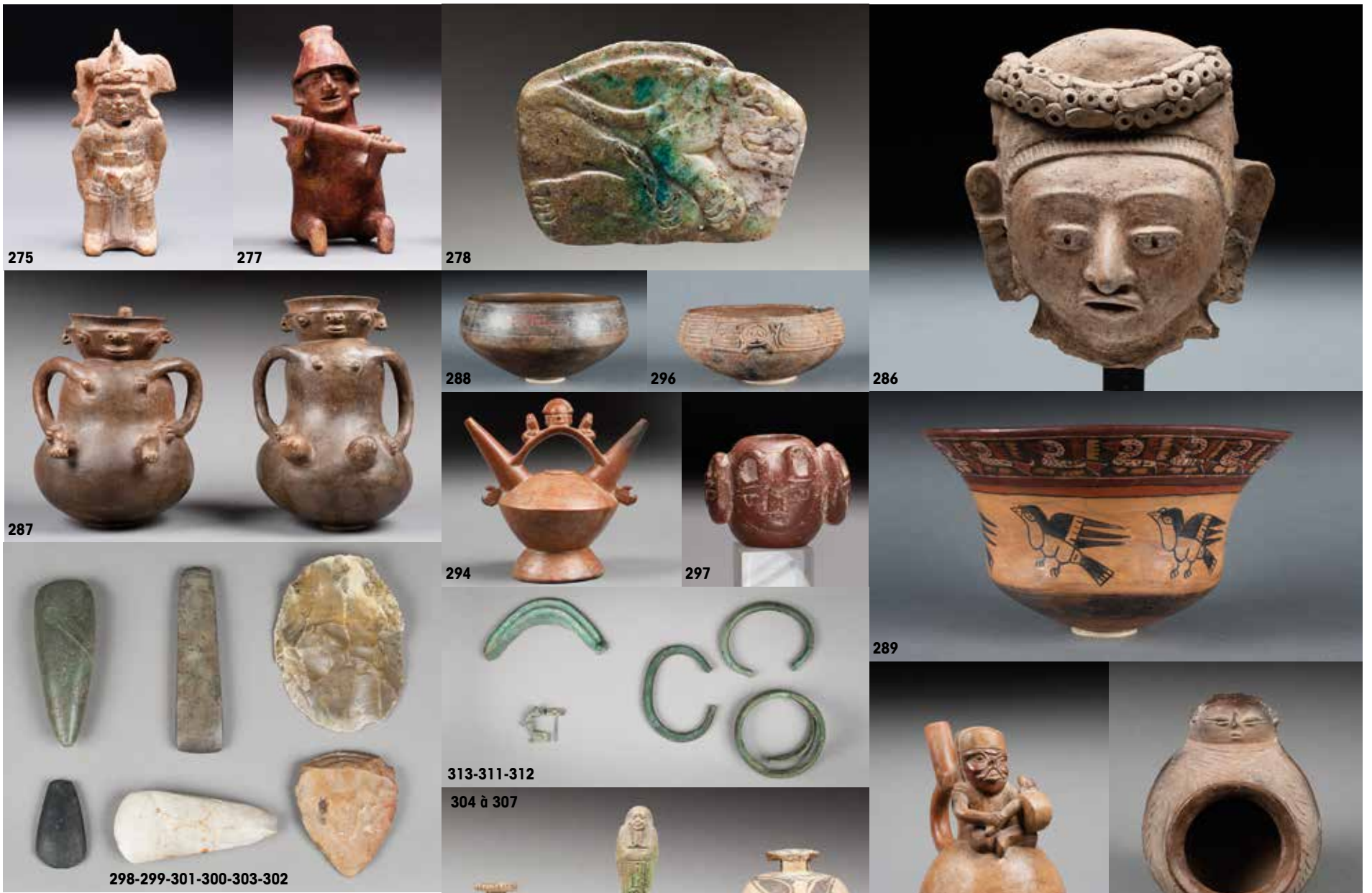
273 Statuette anthropomorphe présentant un personnage la tête enfoncée symboliquement dans les épaules. Terre cuite beige à décor rouge café. *Sud Mexique, période préclassique ou formative moyenne, 900-400 avant JC.*
10,3 x 6,5 cm 350/450 €

274 Masque en spondyle. *Nariño, Colombie, 500-1550 après JC.*
9,5 x 14 cm 600/900 €

274bis Urne funéraire. Le couvercle est ornée d'une belle tête de chef, le nez enrichi d'un imposant anneau nasal en cuivre. Expression intense du visage. Terre cuite et cuivre. Traces d'oxydations brunes en surface. *Région du fleuve Magdalena. Colombie. 1000 à 1500 ap. JC.*
47 cm pour le réceptacle et 27,5 cm pour le couvercle. Diam. : 23,5 cm. Réceptacle cassé et collé. 800/1200 €

274ter Réceptacle cultuel, la panse de forme globulaire et surmontée d'un col cylindrique droit se terminant par des lèvres évasées. Décor de symboles polychrome. Terre cuite polychrome, cassée collée sur le col. *Tuncahuan, Equateur, 300 avant - 800 après JC.*
54 cm 150/250 €

274,3 Réceptacle cultuel à panse généreuse de forme globulaire, les parois externes sont agrémentées d'un décor de symboles à la signification mystérieuse. Terre cuite polychrome, col cassé collé. *Tuncahuan, Equateur, 300 avant - 800 après JC.*
64 cm 600/900 €



275 **Ocarina** cérémoniel, il présente un guerrier casqué portant une ceinture avec tête de hiboux modelé en relief. Terre cuite orangée avec traces d'oxyde de manganèse. *Maya, Ile de Jaina, Mexique, époque classique 600-900 après JC.* 19,3 x 8 cm 1400/1800 €

276 **Rapejo** agrémenté d'une figure animale, bois patiné par le temps. *Chanca, Pérou, 1100-1400 après JC.* 21 x 6 cm 200/300 €

277 **Statuette** présentant un guerrier assis. Terre cuite rouge café et beige. *Nayarit, Mexique Occidentale, 300 avant - 400 après JC.* 15 x 8 cm 180/220 €

278 **Pectoral** amulette en jadéite verte nuageuse. Elle présente, sculpté en relief un jaguar prêt à bondir symboliquement sur sa proie. Jadéite polie, cassée collée. *Maya, époque classique 600-900 après JC.* 10,5 x 7 cm 3500/4500 €

279 **Vase** étrier présentant un jeune dignitaire assis, le corps recouvert d'un poncho. Terre cuite polychrome, quelques éclats localisés et col cassé collé. *Nazca, Pérou, 100-600 après JC.* 10,5 x 16 cm 400/600 €

280 **Tête** à l'expression épanouie. Terre cuite orangée. *Veracruz, Mexique, 600-900 après JC.* 11,5 x 8,5 cm 250/350 €

281 **Tête** représentant le Dieu félin tirant la langue, restauration sur oreille. Terre cuite beige et rouge café. *Tumaco, Equateur, 500 avant - 500 après.* 6,5 x 7 cm 80/120 €

282 **Paire de tambas** agrémentées d'incrustations de pierre verte et bleue (manque deux incrustations). Pierre polie et sculptée, l'une d'elles cassée collée. Traces de cinabre localisées. *Chavin, Pérou, 700-200 avant JC.* 7,5 x 2 cm 600/900 €

283 **Trois moules** en terre cuite. *Tumaco, Equateur, 500 avant - 500 après JC.* 60/80 €

284 **Ensemble de dix petites amulettes** en terre cuite. *Province de Manabi, Equateur.* 300/500 €

285 **Ensemble composé de six amulettes** en terre cuite. *Province de Manabi, Equateur, 500 avant - 500 après.* 6 cm et 4 cm pour le plus petit 300/500 €

286 **Tête** de femme noble portant une couronne florale sur le front modelée en relief. Terre cuite orangée et beige. *Maya, époque classique finale, 600-900 après JC.* 21 x 20 cm 800/1200 €

287 **Paire de vases** anthropomorphes, probablement à libation rituelle il présente un couple de dignitaires assis aux formes généreuses symbolisant bienséance et abondance. L'un d'eux cassé collé et restauration sur les bras. *Taironas, Colombie, 800-1500 après JC.* 28 x 21 cm 2000/3000 €

288 **Vase** semi-sphérique à décor de symboles incisés rehaussés de rouge. Terre cuite beige et brune à décor rouge, cassé collé. *Paracas, Pérou, horizon ancien final 400-200 avant JC.* 13,5 x 26 cm 200/300 €

289 **Coupe** à offrandes agrémentée sur les parois externes d'un bandeau d'oiseaux en plein vol et des colibris aux ailes déployées. Terre cuite polychrome, trous rituels et restauration n'excédant pas 10 % de la masse globale de l'œuvre. *Nazca, Pérou, 200-600 après.* 18,5 x 33,5 cm 700/1000 €

290 **Statuette** féminine, les bras disposés en arc de cercle. Terre cuite polychrome, cassée collée. *Bahia, Equateur, 500 avant - 500 après.* 18 x 13,5 cm 300/400 €

291 **Ocarina** cérémoniel présentant un chef debout avec le masque du dieu crocodile. Terre cuite beige avec reste de colorant. *Taironas, Colombie, 800 - 1550 après JC.* 10 x 6 cm 120/180 €

292 **Coupe** à offrande maintenue par un piédestal en forme de jaguar aux aguets. Terre cuite polychrome, cassée collée, restauration n'excédant pas 10 % de la masse globale de l'œuvre. *Nicoya, Costa Rica, 800-1500 après JC.* 20 x 34 cm 700/1000 €

293 **Vase** modelé sur le haut de la panse d'un musicien jouant du tambourin et présentant un bec de lièvre sur la bouche. *Mochica III - IV, 400-600 après JC.* 22,5 x 20 cm 300/400 €

294 **Vase** étrier à double col, il présente sur l'étrier une tête de divinité aquatique avec deux grenouilles. Terre cuite orangée et brune, légèrement cassé collé. *Lambayeque, Pérou, 800-1375 après JC.* 21 x 21,5 cm 250/350 €

295 **Vase** à offrande, la panse modelée d'un buste de dignitaire aux formes généreuses. Terre cuite beige et brune. *Chorreira, Equateur, période formative récente, 900-300 avant JC.* 19 x 11 cm 350/450 €

296 **Coupe** à offrande, elle présente deux têtes d'esprits zemis modelées en relief et un décor gravé sur le pourtour. Terre cuite orangée, éclats sur le col. *Taino, Saint Domingue, 800-1500 après JC.* 7 x 21 cm 300/400 €

297 **Masse** d'arme de combat agrémentée de trois félins sculptés en relief. Pierre rouge patinée par le temps. *Huari, Pérou, 700-1000 après JC.* 6 x 7 cm 300/500 €

298 **Hache** monnaie. Pierre verte. *Néolithique* 15 x 5 cm 120/180 €

299 **Hache** néolithique en pierre grise. *Neolithique.* 8 x 4 cm 40/60 €

300 **Hache** en pierre dure. *Neolithique.* 14 x 6 cm 140/180 €

301 **Hache** pierre dure polie. *Neolithique.* 16 x 4 cm 80/120 €

302 **Silex** Biface portant la mention Desmouzeaux (Vienne). *Paléolithique.* 11 x 9 cm 80/120 €

303 **Biface** en silex blond portant la mention Sablière de Levallois. *Paléolithique.* 16 x 11 cm 80/120 €

304 **Petite aryballe**, décor polychrome rouge et noir. Terre cuite polychrome. *Proto-corinthien, VI siècle avant JC environ.* 5 x 6 100/120 €

305 **Element de ceinture** à décor de tête de cheval stylisé. *Bronze. Celte IV-III siècle avant JC.* 8 x 4,5 cm 120/180 €

306 **Oushebtii** en fritte verte. Quelques égrenures sur le visage. *Egypte, V-IV è siècle avant JC.* Hauteur : 11 cm 200/300 €

307 **Aryballe Corinthien**. Col cassé. *Proto-corinthien, Etrurie, VI siècle avant JC.* 100/120 €

308 **Coupe** Buccheronero. Terre cuite. *Etrurie, VI-V ème siècle avant JC.* Hauteur 15 cm. Diamètre : 13 cm 80/120 €

309 **Vase** étrier à libation à décor d'oiseau. Terre cuite brune. *Chimu, Pérou, 1100-1400 après JC.* 21 x 13 cm 50/80 €

310 **Ænochoé** à une anse et col triflé, bucchero nero. *Grèce* 100/150 €

311 **Deux bracelets**. Bronze avec patine brillante et traces d'utilisation. On joint un ornement en forme de croissant. *Antcelte, IV - III è siècle avant JC.* Diamètre des bracelets : 9 et 10 cm. Ornement : 13 cm 200/300 €

312 **Un bracelet** en bronze de fouille cassé. *Celte, IV - III è siècle avant JC.* Diamètre : 11 cm 30/50 €

313 **Une fibule**. L'ardillon est détaché. *Celte, III è siècle avant JC.* 30/50 €

ORDRE D'ACHAT



OV-Déclaration 060-2014 du 22 septembre 2014

VENTES AUX ENCHÈRES PUBLIQUES :

- Vendredi 14 novembre 2014
- Samedi 15 novembre 2014

Origine Auction : 46 rue Jules Ferry - 93170 Bagnolet
Commissaire-priseur habilité : Caroline Litzler-Ligouraud

À RENVoyer À :

ORIGINE AUCTION

46 rue Jules Ferry - 93170 Bagnolet

Tél. : 01 48 57 91 46 - Fax : 01 48 57 68 18

www.origineexpert.com

sergerey@origineexpert.com

NOM ET PRÉNOM

ADRESSE

TÉLÉPHONE

E-MAIL

Vendredi 14 novembre 2014

Lot N°	Date de la vente	Désignation	Prix limite d'adjudication (frais légaux non compris)

Samedi 15 novembre 2014

Lot N°	Date de la vente	Désignation	Prix limite d'adjudication (frais légaux non compris)

Après avoir pris connaissance des conditions de vente décrites dans le catalogue, je déclare les accepter et vous prie d'acquiescer pour mon compte personnel aux limites indiquées en euros les lots que j'ai désignés ci-dessus (les limites ne comprenant pas les frais légaux).

DATE ET SIGNATURE (OBLIGATOIRES) :

➔ **RÉFÉRENCES BANCAIRES OBLIGATOIRES : chèque de garantie, numéro de Carte Bleue**

➔ **Les ordres d'achats doivent être reçus au moins 72 heures avant la vente**

CONDITIONS DE VENTE ET ENCHÈRES

➔ **La vente se fera expressément au comptant et les prix s'expriment en euros (€)**

➔ **L'adjudicataire devra acquiescer en sus du montant des enchères : 25 % TTC**

Dès l'adjudication prononcée, les objets sont sous l'entière responsabilité de l'acquéreur. Il est conseillé aux adjudicataires de procéder à l'enlèvement de leurs lots dans les meilleurs délais afin d'éviter les frais de manutention et de gardiennage qui sont à leur charge. Le retour des lots à l'étude est une facilité pour les clients celui-ci n'engage pas la responsabilité du Commissaire-Preneur à quelque titre que ce soit.

En cas de paiement par chèque, la délivrance des objets pourra être différée jusqu'à l'encaissement. Aucun lot ne sera remis aux acquéreurs avant acquiescement de l'intégralité des sommes dues.

Règlement en espèces pour un montant maximum de 3050 € pour les particuliers résidant fiscalement en France ou 15 000 € lorsque l'acquéreur peut justifier que son domicile fiscal n'est pas en France. En cas de contestation au moment des adjudications, c'est-à-dire s'il est établi que deux ou plusieurs enchérisseurs ont simultanément porté une enchère équivalente et réclament cet objet après le prononcé du mot adjudiqué, le dit objet sera remis en adjudication au prix proposé par les enchérisseurs et tout le public présent sera admis à enchérir à nouveau.

À défaut de paiement, l'objet pourra être remis en adjudication sur folle enchère, immédiatement ou à la première opportunité.

L'ordre du catalogue sera suivi, toutefois le commissaire-priseur se réserve le droit de réunir ou de diviser des lots.

Les indications figurant au catalogue sont établies par la SVV ORIGINE AUCTION et l'expert, qui l'assiste le cas échéant, avec toutes la

diligence requise par une SVV de meubles aux enchères publiques, sous réserve des notifications, déclarations, rectifications, annoncées au moment de la présentation de l'objet et portées au procès verbal de la vente.

Ces informations, y compris les indications de dimension figurant dans le catalogue sont fournies pour faciliter l'inspection de l'acquéreur potentiel et restent soumises à son appréciation personnelle.

Les proportions et les couleurs des œuvres portées au catalogue peuvent être différents en raison du processus d'impression.

L'absence d'indication d'une restauration d'usage, d'accidents, retouches ou de tout autre incident dans le catalogue, sur des rapports de conditions ou des étiquettes ou encore lors d'une annonce verbale n'implique nullement qu'un bien soit exempt de défaut. En outre, le ré-entoilage, le parquetage ou le doublage ou toute autre mesure de conservation du bien ne sont pas signalés.

En cas de contestations notamment sur l'authenticité ou l'origine des objets vendus, la SVV ORIGINE AUCTION est tenue par une obligation de moyens ; sa responsabilité éventuelle ne peut être engagée qu'à la condition expresse qu'une faute personnelle et prouvée soit démontrée à son encontre. Les mentions concernant le bien sont fonction de l'état des connaissances à la date de la vente et toute erreur ou omission ne saurait entraîner la responsabilité de la SVV ORIGINE AUCTION. Les mentions concernant la provenance et/ou l'origine du bien sont fournies sur indication du vendeur et ne sauraient entraîner la responsabilité de la SVV ORIGINE AUCTION.

Nous invitons donc les acquéreurs à juger par eux-mêmes ou assistés de l'expert qu'ils estiment compétent, de la qualité des œuvres présentées à la vente. Cela durant la durée des expositions publiques. Aucune réclamation ne sera recevable dès l'adjudication prononcée. L'exportation de tout bien hors de France peut être soumise à l'obten-

tion d'une autorisation d'exporter que ce soit dans un Etat membre ou hors de l'Union Européenne. Il est de la responsabilité de l'acquéreur d'obtenir l'autorisation d'exportation. Le fait qu'une autorisation d'exporter requise soit refusée ou tardive, ne pourra pas justifier l'annulation de la vente, ni aucun retard de paiement du montant total dû. La Maison de Ventes se charge d'exécuter gratuitement les ordres d'achat et les enchères téléphoniques qui lui sont confiés. Ils sont une facilité pour les clients. La Maison de Ventes n'est pas responsable pour avoir manqué d'exécuter un ordre ou une demande de téléphone par erreur ou pour tout autre cause.

Dans l'hypothèse de deux ordres d'achat identiques, c'est l'ordre le plus ancien qui aura la préférence. En cas d'enchères dans la salle pour un montant équivalent à un ordre d'achat, l'enchérisseur présent aura la priorité.

Retrait des achats : les meubles et les objets volumineux seront à retirer dans le délai d'une semaine maximum après la vente et sur rendez-vous, les frais de stockage sont à la charge de l'acheteur. Le magasinage des objets n'engage pas la responsabilité de la Maison de Ventes.

Les tableaux et objets d'art peuvent également être retirés sur rendez-vous à l'étude par l'acheteur ou toute autre personne de son choix présentant obligatoirement une pièce d'identité et mandat de retrait signé par l'acheteur. Dans le cas d'un envoi postal, la SVV ORIGINE AUCTION décline toute responsabilité quant à la perte, accident, ou avarie que pourrait subir le bien lors de son envoi. Les frais d'expédition sont à la charge de l'acheteur. Après un délai de quinze jours de stockage gracieux, ce dernier sera facturé 50 € TTC par semaine et par lot. Toute semaine commencée est réputée due.

Le fait de participer à la vente entraîne obligatoirement l'acceptation de ces conditions.



CATALOGUE ET PHOTOS
VISIBLES SUR LE SITE :
www.origineexpert.com

 origine
expert



ORIGINE
AUCTION

OV-Déclaration 060-2014 du 22 septembre 2014

46 rue Jules Ferry - 93170 Bagnolet - Tél. : 01 48 57 91 46 - Fax : 01 48 57 68 18

Métro : Ligne 9, direction Mairie de Montreuil - Station Robespierre. **En voiture** : rue de Paris prendre la première rue à droite rue Paul Bert et ensuite le 46 de la rue Jules Ferry dans le prolongement de la rue Paul Bert - 93170 BAGNOLET