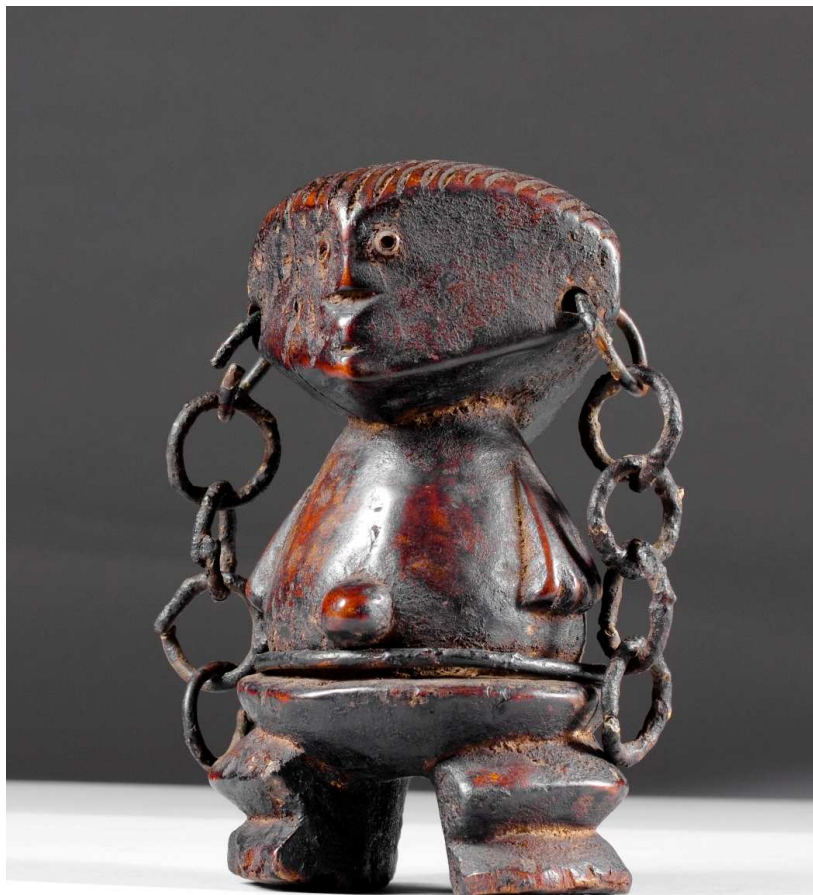


Vente du jeudi 19 mai 2011 à 18h

Maîtres Cécile CONAN-FILLATRE et Loïk CONAN

**1 rue de Cronstadt
69007 LYON**



99

BELLE VENTE D'ART PRIMITIF
provenant de collections françaises et européennes

ART D'AFRIQUE NOIRE

dont belle collection d'art de République Démocratique du Congo collectée par M. X, géologue en RDC de 1960 à sa mort en 2009.

ART DE L'AMERIQUE PRECOLOMBIENNE

ART POPULAIRE DU Mexique

Vernissage de l'exposition et conférence sur "Les peuples primitifs de la République Démocratique du Congo" animée par Serge Reynes, Expert, Mercredi 18 mai à 19 h.



1
Ravissante statuette anthropomorphe. Bois dur, ancienne patine d'usage naturelle et brune brillante par endroits, pagne en coton blanc. Baoulé, République de Côte d'Ivoire. 26x5x5,5cm. Provenance: Collection de M. Vancoppenolle, constituée dans les années 80, Belgique.
Estimation : 200/300



2
Très archaïque fétiche aux vertus apotropaiques et protectrices, il porte une jupe en écorce autour de la taille maintenue par une cordelette en fibre végétale. Présence de matière magique dans la cavité aménagée sur le haut du ventre. Belle expression épanouie et bénéfique du visage. Bois, colorant minéral, ancienne patine d'usage et matières diverses. Songyé, République Démocratique du Congo. 28,5x11x10cm. Provenance: Collection de M. Vancoppenolle, constituée dans les années 80, Belgique.
Estimation : 350/450



3
Fétiche anthropomorphe à la bouche prognathe. Bois dur, ancienne patine d'usage brune et miel brillante par endroits. Lobi, Burkina Faso. 28x5x5cm. Provenance: Collection de M. Vancoppenolle, constituée dans les années 80, Belgique.
Estimation : 100/150



4
Appui-nuque de falaise aux formes équilibrées. Bois, ancienne patine d'usage croûteuse et sacrificielle par endroits. Proto-Dogon Telem, Mali, époque présumée XVIème - XVIIIème. 10x17x11cm. Provenance: Collection de M. Vancoppenolle, constituée dans les années 80, Belgique.
Estimation : 150/200



5
Rare statuette anthropomorphe présentant un colon. Bois, ancienne patine d'usage brune et naturelle. Songyé, République Démocratique du Congo. 21x3,5x3,5cm. Provenance: Collection de M. Vancoppenolle, constituée dans les années 80, Belgique.
Estimation : 80/120



6
Statuette anthropomorphe ithyphallique, beau visage hiératique avec scarifications félines. Bois, ancienne patine d'usage naturelle et brune. Lobi, Burkina Faso. 29,5x5,5cm. Provenance: Collection de M. Vancoppenolle, constituée dans les années 80, Belgique.
Estimation : 140/180



7
Statuette présentant un personnage debout à l'expression juvénile. Bois dur, ancienne patine d'usage brune et traces de projections blanches localisées. Lobi, Burkina Faso. 26x5,5x5,5cm. Provenance: Collection de M. Vancoppenolle, constituée dans les années 80, Belgique.
Estimation : 80/120



8
Intéressante maternité debout donnant le sein à son enfant. Belle expression attentive du visage. Bois, ancienne patine d'usage avec traces de projections rituelles, ceinture en fibres végétales. Lobi, Burkina Faso. 24x7,5x6,5cm. Provenance: Collection de M. Vancoppenolle, constituée dans les années 80, Belgique.
Estimation : 200/300



9

Tabouret à quatre pieds aux formes stylisées symbolisant un personnage moitié humain, moitié animal. Bois, anciennes traces d'utilisation, patine d'usage miel brillante par endroits. Bobo, Mali. 17x35x14cm. Provenance: Collection de M. Vancoppenolle, constituée dans les années 80, Belgique

Estimation : 150/200



10

Statuette anthropomorphe représentant un ancêtre hermaphrodite. Bois, ancienne patine d'usage brune et traces de projections rituelles. Lobi, Burkina Faso. 28x5,5x6cm. Provenance: Collection de M. Vancoppenolle, constituée dans les années 80, Belgique

Estimation : 80/120



11

Statuette anthropomorphe présentant un personnage accroupi, les mains posées sur le bas du visage dans un geste symbolique. Belle expression concentrée, coiffe semi-sphérique à décor incisé. Bois, ancienne patine d'usage miel et rousse brillante. Holo, République Démocratique du Congo. 24x6,5x6cm. Provenance: Collection de M. Vancoppenolle, constituée dans les années 80, Belgique

Estimation : 250/350



12

Maternité tenant son enfant dans un geste naturel. Bois dur, ancienne patine d'usage brune. Lobi, Burkina Faso. 21x5x4,5cm. Provenance: Collection de M. Vancoppenolle, constituée dans les années 80, Belgique

Estimation : 80/120



13

Statuette anthropomorphe présentant un génie ancestral aux belles formes généreuses. Bois, ancienne patine d'usage brune. Lobi, Burkina Faso. 16,5x5,5x4,5cm. Provenance: Collection de M. Vancoppenolle, constituée dans les années 80, Belgique

Estimation : 80/120



14

Statuette anthropomorphe présentant un personnage à la coiffe enrichie d'une crête sagittale équilibrée. Bois, patine d'usage brune brillante par endroits. Lobi, Burkina Faso. 16x5,5x4,5cm. Provenance: Collection de M. Vancoppenolle, constituée dans les années 80, Belgique

Estimation : 80/120



15

Statuette anthropomorphe aux formes angulaires et courbes d'un bel équilibre. Bois, ancienne patine d'usage brune brillante par endroits. Lobi, Burkina Faso. 20,5x5x4,5cm. Provenance: Collection de M. Vancoppenolle, constituée dans les années 80, Belgique

Estimation : 100/150



16

Petit fétiche anthropomorphe en bois patiné par l'usage et le temps. Songyé, République Démocratique du Congo. 13,4x5x5cm. Provenance: Collection de M. Vancoppenolle, constituée dans les années 80, Belgique

Estimation : 50/80



17

Statuette anthropomorphe présentant un chef assis à l'expression boudeuse. Bois dur, ancienne patine d'usage brune brillante par endroits. Lobi, Burkina Faso. 22x8x7cm. Provenance: Collection de M. Vancoppenolle, constituée dans les années 80, Belgique

Estimation : 200/300



18

Statuette anthropomorphe présentant une jeune femme debout, son ventre généreux associé à la fécondité et à la fertilité. Bois dur, ancienne patine d'usage brune et traces de projections rituelles. Lobi, Burkina Faso. 24x6x6cm. Provenance: Collection de M. Vancoppenolle, constituée dans les années 80, Belgique

Estimation : 150/200



19

Ravissante statuette anthropomorphe présentant un jeune initié nu debout. Bois, ancienne patine rougeâtre. Lobi, Burkina Faso. 18,5x5,5x3,5cm. Provenance: Collection de M. Vancoppenolle, constituée dans les années 80, Belgique

Estimation : 100/150



20

Statuette anthropomorphe présentant une jeune femme nue debout au visage aux proportions cubistes. Bois, ancienne patine d'usage brune et miel brillante par endroits. Lobi, Burkina Faso. 32x7x6cm. Provenance: Collection de M. Vancoppenolle, constituée dans les années 80, Belgique

Estimation : 250/300



21

Statuette anthropomorphe présentant une jeune fille au visage à l'expression intense dirigé vers le ciel. Bois, ancienne patine d'usage brune et traces de projections sacrificielles. Lobi, Burkina Faso. 21x5x5cm. Provenance: Collection de M. Vancoppenolle, constituée dans les années 80, Belgique

Estimation : 100/150



22

Paire de statuettes anthropomorphes présentant des personnages aux formes stylisées avec coiffe à plateau. Bois, ancienne patine d'usage et traces de projections rituelles. Lobi, Burkina Faso. 19,5x4,5cm et 21x5cm. Provenance: Collection de M. Vancoppenolle, constituée dans les années 80, Belgique

Estimation : 150/200



23

Statuette anthropomorphe présentant un personnage à l'expression juvénile. Bois, traces de projections sacrificielles, ancienne patine d'usage. Lobi, Burkina Faso. 28,5x5,5x5,5cm. Provenance: Collection de M. Vancoppenolle, constituée dans les années 80, Belgique

Estimation : 200/300



24

Masque de danse Kifwébé de type féminin sculpté d'un visage aux belles proportions cubistes agrémenté de striures aux formes équilibrées. Bois, ancienne patine d'usage brune recouverte de colorant minéral blanc patiné par le temps et l'usage, anciennes traces de portage interne. Songyé, République Démocratique du Congo. 39x19x22cm. Provenance: Collection de M. Vancoppenolle, constituée dans les années 80, Belgique

Estimation : 500/700



25

Rare couple représentant des dignitaires assis, le visage à l'expression noble et attentive. Bois dur, ancienne patine d'usage brune, traces de projections sacrificielles localisées. Lobi, Burkina Faso. 16,5x5cm et 14,5x4,5cm. Provenance: Collection de M. Vancoppenolle, constituée dans les années 80, Belgique

Estimation : 200/300



26

Ravissante statuette anthropomorphe féminine. Bois dur, ancienne patine d'usage miel et brune brillante. Lobi, Burkina Faso. 15x4x3,5cm. Provenance: Collection de M. Vancoppenolle, constituée dans les années 80, Belgique

Estimation : 100/150



27

Masque de case présentant un beau visage expressif orné de scarifications tribales incisées et en relief. Bois, ancienne patine d'usage rouge et brune, traces de colorant minéral bleu indigo. Tshokwé, République Démocratique du Congo. 19x15x6cm. Provenance: Collection de M. Vancoppenolle, constituée dans les années 80, Belgique

Estimation : 250/350



28

Statuette anthropomorphe présentant un personnage masculin debout au ventre généreux en signe de richesse et de bienséance. Bois, ancienne patine d'usage brune. Lobi, Burkina Faso. 22x6x6cm. Provenance: Collection de M. Vancoppenolle, constituée dans les années 80, Belgique

Estimation : 200/300



29

Statuette anthropomorphe présentant un personnage féminin debout aux bras longilignes. Bois, ancienne patine d'usage brune brillante par endroits. Lobi, Burkina Faso. 17x5,5x4,5cm. Provenance: Collection de M. Vancoppenolle, constituée dans les années 80, Belgique

Estimation : 100/150



30

Statuette anthropomorphe présentant un personnage debout aux belles formes longilignes, le visage sculpté d'un nez en forme de bec d'oiseau. Bois, ancienne patine sacrificielle épaisse et croûteuse par endroits. Lobi, Burkina Faso. 35x7x6cm. Provenance: Collection de M. Vancoppenolle, constituée dans les années 80, Belgique

Estimation : 150/200



31

Statuette anthropomorphe présentant un personnage hermaphrodite à l'expression sensible. Bois dur, ancienne patine d'usage brune et miel brillante par endroits. Lobi, Burkina Faso. 17x4,5x4cm. Provenance: Collection de M. Vancoppenolle, constituée dans les années 80, Belgique

Estimation : 80/120



32

Archaïque statuette à la main démesurée symboliquement. Bois, ancienne patine d'usage miel brillante, restes de colorant minéral blanc. Lobi, Burkina Faso. 18x3,5cm. Provenance: Collection de M. Vancoppenolle, constituée dans les années 80, Belgique

Estimation : 80/120



33

Très ancienne statuette anthropomorphe. Bois érodé par le temps et l'usage, restes de patine sacrificielle. Lobi, Burkina Faso. 24x6x5cm. Provenance: Collection de M. Vancoppenolle, constituée dans les années 80, Belgique

Estimation : 80/120



34

Statuette anthropomorphe féminine. Bois dur, ancienne patine d'usage miel et rousse brillante. Lobi d'influence Mossi, Burkina Faso. 24x6x5cm. Provenance: Collection de M. Vancoppenolle, constituée dans les années 80, Belgique

Estimation : 80/120



35

Statuette anthropomorphe présentant un personnage, le regard dirigé symboliquement vers le sol. Bois, ancienne patine d'usage. Lobi, Burkina Faso. 22x6,5x5,5cm. Provenance: Collection de M. Vancoppenolle, constituée dans les années 80, Belgique

Estimation : 100/150



36

Appui-nuque à deux pieds. Bois, patine d'usage miel brillante par endroits. Ethiopie. 13,5x17x10cm. Provenance: Collection de M. Vancoppenolle, constituée dans les années 80, Belgique

Estimation : 80/120



37

Statuette anthropomorphe masculine présentant un jeune homme à la tête démesurée symboliquement. Bois, ancienne patine d'usage et traces de projections rituelles en surface. Lobi, Burkina Faso. 24x5,5x3,5cm. Provenance: Collection de M. Vancoppenolle, constituée dans les années 80, Belgique

Estimation : 100/150



38

Archaïque statuette présentant un personnage aux formes primitives, les yeux grands ouverts symboliquement. Bois, ancienne patine d'usage. Lobi, Burkina Faso. 39x6x5cm. Provenance: Collection de M. Vancoppenolle, constituée dans les années 80, Belgique

Estimation : 200/300



39

Statuette anthropomorphe aux oreilles démesurées. Bois, restes de colorant minéral ocre rouge et blanc, ancienne patine d'usage. Lobi, Burkina Faso. 20,5x6x6cm. Provenance: Collection de M. Vancoppenolle, constituée dans les années 80, Belgique

Estimation : 150/200



40

Statuette anthropomorphe féminine. Bois dur, patine d'usage brune. Lobi, Burkina Faso. 19x4,5cm. Provenance: Collection de M. Vancoppenolle, constituée dans les années 80, Belgique

Estimation : 50/80



41

Intéressante tête d'un jeune notable à l'expression épanouie. Terre cuite orangée. Totonaque, 900 - 1200 après JC. 10,5x7,5cm

Estimation : 200/250



42

Vase Coquero. Terre cuite rouge café. Complexe Capuli, 800 - 1500 après JC. 16x13cm

Estimation : 50/80



43

Vase tripode à parois droites en forme de cylindre. Il est orné d'un bandeau incisé d'un décor glyphtique. Terre cuite brune et orangée. Maya, époque classique, 600 - 900 après JC. 11,5x14cm

Estimation : 250/350



44

Vase à potions anthropomorphe présentant un chef aux formes généreuses, le corps orné de diverses parures cérémonielles. Terre cuite avec restes de polychromie localisés, cassée, collée sur le col. Colima, 300 avant - 100 après JC. 21x14x7cm

Estimation : 300/400



45

Ravissante statuette anthropomorphe présentant une jeune fille assise, le nez modelé en relief symboliquement. Reste d'un décor représentant des peintures corporelles. Terre cuite polychrome. Chinesco, époque proto-classique, 100 avant - 250 après JC. 16x12x8cm.

Estimation : 500/700



46

Vase étrier, la panse de forme ovoïde modelée en relief de deux jeunes chevreaux. Terre cuite rouge café et beige. Microfissure, restauration et égrenures sur le col. Mochica final, 400 - 600 après JC. 21x14cm. Provenance: Collection privée, Allemagne.

Estimation : 200/300



47

Vase étrier présentant sur une panse cubique une scène de fellation entre deux dignitaires. Terre cuite polychrome, cassée, collée, légère restauration n'excédant pas 5% de la masse globale de l'oeuvre. Mochica I-II, 100 - 300 après JC. 17x11x15cm. Provenance: Collection privée, Allemagne. Un test de thermoluminescence situe cette oeuvre dans la période donnée et sera remis à l'acquéreur.

Estimation : 2800/3200



48

Statuette anthropomorphe présentant un shaman assis, les mains croisées sur le torse en signe de vigilance. Son visage à l'expression douce et intériorisée est dirigé vers le ciel, il porte sur la tête une couronne à deux excroissances discoïdales et au centre du front, une corne symbolise sa fonction au sein du clan. Ses oreilles sont ornées de parures circulaires à décor solaire. A l'arrière, présence d'un large goulot cylindrique servant de bec verseur. Terre cuite rouge café orangée. Colima, 100 avant - 250 après JC. 25,5x18,5x17cm. Un test de thermoluminescence du Laboratoire QED situe cette oeuvre dans la période donnée et sera remis à l'acquéreur.

Estimation : 1800/2200



49

Hochet cérémoniel présentant une jeune prêtresse nue debout, les mains posées sur le ventre en signe de fertilité et fécondité. Terre cuite orangée et brune. Mochica, 200 - 600 après JC. 19,5x10,5cm. Provenance : Collection privée, Paris.

Estimation : 500/700



50

Intéressante amulette présentant un singe accroupi ithyphallique. Pierre dure patinée par le temps et l'usage. Mezcala, Région du Guerrero, 300 - 100 avant JC. 6,5x4x2cm. Provenance: Collection privée, Allemagne.

Estimation : 500/700



51

Ravissante amulette miniature en pierre patinée par le temps et l'usage. Mezcala, région du Guerrero, 300 - 100 avant JC. 3,5x2x1,5cm. Provenance: Collection privée, Allemagne

Estimation : 200/300



52

Amulette aviforme à percement bilatéral. Jade poli aux reflets lumineux et aquatiques, cassée, collé en deux endroits. Costa Rica, versant atlantique, 500 - 1500 après JC. 7,5x2xcm. Provenance: Collection privée, Allemagne.

Estimation : 100/150



53

Amulette zoomorphe sculptée d'un félin à la gueule ouverte et les oreilles dressées symboliquement. Pierre polie patinée par le temps et l'usage. Inca, 1450 - 1532 après JC. 4,5x3,5x1,3cm. Provenance: Collection privée, Allemagne

Estimation : 200/300



54

Amulette anthropomorphe aux belles formes stylisées et épurées à l'extrême. Pierre polie patinée par le temps, l'usage et la conservation. Mezcala, région du Guerrero, 300 - 100 avant JC. 4,5x2,2x1,8cm. Provenance: Collection privée, Allemagne.

Estimation : 500/700



55

Amulette anthropomorphe présentant une belle tête à l'expression vigoureuse. Pierre verte légèrement translucide. Mezcala, région du Guerrero. 3x1,5x2,5cm. Provenance: Collection privée, Allemagne.

Estimation : 250/300



56

Amulette anthropomorphe présentant un visage à l'expression hiératique. Turquoise au poli lumineux et aquatique. Mochica, 200 - 600 après JC. 2,5x2x0,8cm. Provenance: Collection privée, Allemagne.

Estimation : 250/350



57

Statuette anthropomorphe présentant un personnage debout, les mains posées sur le ventre dans un geste symbolique. Pierre rouge avec percement biconique transversal. Taironas, 800 - 1500 après JC. 7,5x3x1,5cm. Provenance: Collection privée, Allemagne

Estimation : 250/350



58

Réceptacle à potions modelé de deux rongeurs. Terre cuite avec restes de polychromie. Vicus, 400 - 200 avant JC. 17x16cm

Estimation : 300/500



59

Belle flûte de cérémonie religieuse sculptée d'un serpent avec ondulation angulaire dévorant un singe. Os gravé, patiné par le temps et l'usage. Huari, 700 - 1000 après JC. 20x3cm. Provenance: Collection du Dr Z. Paris.

Estimation : 300/400



60

Epingle cultuelle sculptée en partie haute d'un shaman musicien surmonté de la figure de deux oiseaux stylisés. Os patiné par le temps et l'usage. Huari, 700 - 1000 après JC. 21x3x3,5cm. Provenance: Collection du Dr Z. Paris.

Estimation : 250/350



61

Epingle de parure cérémonielle sculptée en partie haute d'un guerrier couronné tenant une massue dans ses mains. Os patiné par l'usage et le temps. Mochica, 200 - 600 après JC. 12x2cm. Provenance: Collection du Dr Z. Paris.

Estimation : 150/250



62

Epingle à cheveux ornée en partie haute d'un pélican stylisé. Bois, ancienne patine d'usage. Chimu, 1100 - 1400 après JC. 20x1,5x0,5cm. Provenance: Collection du Dr Z. Paris.

Estimation : 80/120



63

Couteau sacrificiel en obsidienne rouge, cassé collé. Aztèque, 1400 - 1520 après JC. 25x4cm. Provenance: Collection privée, Allemagne.

Estimation : 350/400



64

Vase à double panse, l'une d'elles modelée du dieu du maïs et l'autre d'un spondyle stylisé surmonté d'un col effilé. Terre cuite beige à décor rouge café. Lambayeque, 1100 - 1400 après JC. 17x12x17cm. Provenance: Collection du Dr Z. Paris.

Estimation : 300/400



65

Vase zoomorphe, la panse modelée d'un coyote couché, les oreilles dressées. Terre cuite brune, accident sur le col. Chimu, 1100 - 1400 après JC. 14,5x9x17cm. Provenance: Collection du Dr Z. Paris.

Estimation : 150/200



66

Vase chanteur à double panse orné sur l'une d'elles d'un oisillon aux formes stylisées. Terre cuite polychrome. Huari, 700 - 1000 après JC. 14x9x17cm. Provenance: Collection du Dr Z. Paris.

Estimation : 150/200



67

Vase à double col rejoint par une anse. Il est orné sur le pourtour de la panse d'un beau décor représentant des colibris plantant leur bec au cœur d'une fleur épanouie. Terre cuite polychrome. Nazca, 200 - 600 après JC. 11x10cm. Provenance: Collection du Dr Z. Paris.

Estimation : 150/200



68

Ravissante statuette Cuchimilco. Terre cuite beige à décor brun. Chancay, 1100 - 1400 après JC. 19,5x12,5x5cm. Provenance: Collection du Dr Z. Paris.

Estimation : 120/180



69

Hochet culturel présentant un prêtre debout portant une coiffe semi-sphérique. Terre cuite orangée. Mochica, 200 - 600 après JC. 14,5x11x5cm. Provenance: Collection du Dr Z. Paris.

Estimation : 100/150



70

Paire de statuettes zoomorphes présentant sur un piédestal deux singes assis portant un fruit à leur bouche et une main posée symboliquement sur la tête. Terre cuite beige et brune. Chancay, 1100 - 1400 après JC. 9,5x8x12,5cm et 9,5x9x9,5cm. Provenance: Collection du Dr Z. Paris.

Estimation : 350/450



71

Vase à double panse rejointe par un pont, l'une d'elle présentant une femme nue debout se pinçant le bout du sein dans un geste symbolique associé à la fertilité de la femme et de la terre. Terre cuite rouge café à décor brun et beige, un pied cassé, collé. Vicus, 400 - 200 avant JC. 16,5x9x18cm. Provenance: Collection du Dr Z. Paris.

Estimation : 250/300



72

Ensemble composé de: 2 pinces à épiler, une épingle et une perle en forme d'oiseau. Le tout en cuivre oxydé par le temps et l'usage. Chimu, 1100 - 1400 après JC. Provenance: Collection du Dr Z. Paris.

Estimation : 50/80



73

Ensemble de deux outils de métier à tisser. Bois patiné par le temps et l'usage. Chimu, 1100 - 1400 après JC. Provenance: Collection du Dr Z. Paris.

Estimation : 60/80



74

Marqueur totémique anthropomorphe sculpté d'un visage primitif à l'expression nostalgique. Bois dur patiné par le temps et l'usage. Huari, 700 - 1000 après JC. 31x4,5x4cm. Provenance: Collection du Dr Z. Paris.

Estimation : 300/400



75

Ensemble de 4 Tumi en cuivre ou en bronze oxydés par le temps et l'usage. Inca, 1450 - 1532 après JC. Provenance: Collection du Dr Z. Paris.

Estimation : 80/120



76

Porte bébé enrichi de pendeloques en os et pompon de fourrure. Indiens Shipibo, Amazonie péruvienne. 57x29cm. Provenance: Collection du Dr Z. Paris.

Estimation : 120/180



77

Jupe traditionnelle en tissu à décor géométrique ancestral brodé. Indiens Shipibo, Amazonie péruvienne. 164x71cm. Provenance: Collection du Dr Z. Paris.

Estimation : 50/80



78

Vase étrier présentant une femme portant une charge dans son dos. Belle expression intense du visage. Terre cuite polychrome, restauration sur l'étrier. Mochica III-IV, 400 - 600 après JC. 22x10,5x16cm. Provenance: collection privée, Allemagne. Un test de thermoluminescence situe cette oeuvre dans la période donnée et sera remis à l'acquéreur.

Estimation : 1800/2200



79

Vase zoomorphe modelé d'une tête de lama, la bouche formant bec verseur. Terre cuite orangée, accident sur le col. Inca, 1450 - 1532 après JC. 15x12x17. Provenance: Collection privée, Allemagne

Estimation : 200/300



80

Hache cultuelle utilisée probablement durant les combats et comme pierre magique pour éloigner la foudre. Pierre au poli soyeux. Taïno, 800 - 1500 après JC. 17x8x4,5cm.

Estimation : 500/700



81

Chef assis, le visage dirigé vers le ciel. Bois, ancienne patine d'usage miel et brune brillante. Vili Congo, 14x5cm

Estimation : 150/250



82

Statuette présentant un buste d'ancêtre à l'expression sereine et concentrée, réceptacle aménagé sur la tête. Bois, ancienne patine d'usage brune, épaisse par endroit. Hembra, République Démocratique du Congo. 25x9cm

Estimation : 250/300



83

Haut de canne de chef, il présente un médaillon orné sur une face d'un masque Tsihongo et de l'autre une panthère bondissante. Sur la partie haute, une figure de crocodile en relief, surmontant un cochon sauvage stylisé. Bois, ancienne patine d'usage miel. Tchokwé, frontière République Démocratique du Congo, Angola. 30x11cm

Estimation : 100/150



84

Statuette ancestrale aux belles formes cubistes et stylisées, percement latéral sur la tête à usage probablement rituel. Bois dur, ancienne patine d'usage miel et brune, perles de traite multicolores et cuir. Zandé, République Démocratique du Congo. 30x7,5cm

Estimation : 350/450



85

Sceptre cultuel, il présente 4 visages ancestraux symbolisant le passage du temps et la transmission du savoir de génération en génération. Bois, ancienne patine d'usage miel et brune. Tchokwé, République Démocratique du Congo. 37x3,5cm

Estimation : 50/80



86

Statuette anthropomorphe, elle présente une jeune femme agenouillée les mains posées sur les seins en signe nourricier, bois, ancienne patine d'usage brune et miel brillante par endroit, culture Luba, République Démocratique du Congo. 22x7cm

Estimation : 250/350



87

Rare statuette ancestrale, elle présente un ancêtre masculin debout, les bras et les épaules enveloppant le corps avec élégance, bois, patine d'usage brune et rouge, brillante par endroit. Kusu, République Démocratique du Congo. 27x9,5cm

Estimation : 350/450



88

Statuette janiforme. Elle symbolise un couple d'ancêtre protecteur, leur main posée sur le ventre en signe nourricier, bois dur, ancienne patine d'usage brune, épaisse par endroit, luba Hembra, République Démocratique du Congo. 23x6cm

Estimation : 200/300



89

Piquet culturel sculpté sur la partie haute d'une tête à l'expression intériorisée, bois, ancienne patine d'usage miel et brune brillante, Tabwa, République Démocratique du Congo. 24x3cm

Estimation : 50/80



90

Ravissante statuette diminutive, elle présente un personnage accroupi, les mains posées sur les yeux en signe de concentration. Bois, ancienne patine d'usage miel, brillante par endroit. Holo, République Démocratique du Congo. 12x4,5cm

Estimation : 80/120



91

Masquette de grade, elle est sculptée d'un visage s'inscrivant dans un espace en forme de cœur, bois, patinée par le temps et l'usage, reste kaolin, barbichette en raphia, Lega, République Démocratique du Congo. 14x7cm

Estimation : 200/300



92

Statuette anthropomorphe, elle présente un personnage accroupi, le ventre généreux en signe d'abondance et le visage à l'expression épanouie. Bois ancienne patine d'usage brune, fil de cuivre et matière fétiche. Luba, République Démocratique du Congo. 25x6,5cm

Estimation : 150/200



93

Statuette janiforme symbolisant l'union familiale et le passage du temps. Bois, ancienne patine d'usage brune et miel, Lega, République Démocratique du Congo. 19x5cm

Estimation : 150/200



94

Réceptacle médecine constitué d'une coloquinte évidée et d'un bouchon en bois à tête d'anthropomorphe, ornement de perle de traite. Patine d'usage brune brillante et suintante par endroit. Niamouasie, Tanzanie. 17x7,5cm

Estimation : 140/180

95

Canne de chef, elle présente sur la partie haute une tête à l'expression lunaire avec cou annelé. Bois, ancienne patine d'usage miel et fer forgé. Les yeux sont réalisés avec deux perles de traite blanches. Kwéré, Tanzanie. 135cm

Estimation : 150/200



96

Important fétiche, il présente un ancêtre debout, les mains posées symboliquement sur son ventre aux formes généreuses. Il est sculpté d'un visage aux belles formes cubistes, les yeux mi-clos et la bouche ouverte montrant les dents. Bois, ancienne patine d'usage miel et brune, brillante par endroit. Corne d'antilope, peau animale et matière diverses aux vertus prophylactique. Songye, République Démocratique du Congo. 40x10cm

Estimation : 1200/1800



97

Masquette diminutive (Kifwébé), elle présente un visage aux belles formes cubistes, les yeux mi-clos lui donnant un regard nostalgique et perçant. Bois patiné d'usage brune, colorant minéral blanc, trace d'utilisation en surface. Songye, République Démocratique du Congo. 28x15,5cm

Estimation : 350/450



98

Siège diminutif, il présente une femme agenouillée le ventre scarifié, une grande natte en arc de cercle sculptée sur l'arrière se termine sur le bas du dos. Bois patiné par l'usage. Luba, République Démocratique du Congo. 15x9,5cm

Estimation : 80/120



99

Rare statuette anthropomorphe, elle est sculptée d'un personnage ancestral aux formes cubistes et surréalistes, son visage à l'expression attentive et vigoureuse est tourné de parure sur les oreilles composée de plusieurs anneaux. Bel équilibre des formes. Bois, ancienne patine d'usage brune et miel brillante par endroit, fer forgé et cuivre. Zandé, République Démocratique du Congo. 17x10cm

Estimation : 700/1000



100

Intéressante statuette ancestrale, elle présente un buste de dignitaire avec longue barbe symbolisant la sagesse des anciens, ses yeux sont en amandes et lui donnent un regard vigoureux. Bois, ancienne patine d'usage rousse et brune brillante. Bassikassingo, République Démocratique du Congo. 18x17cm

Estimation : 300/500



101

Masquette de grade, présentant un visage expressif orné de scarifications linéaires et en pointillé. Bois patiné par l'usage, reste de kaolin en surface. Lega, République Démocratique du Congo. 20x11cm

Estimation : 200/300



102

Masquette de grade, sculpté d'un visage à l'expression juvénile. Bois pyrogravé et patiné par l'usage, reste de kaolin en surface. Lega, République Démocratique du Congo. 13x9cm

Estimation : 80/120



103

Masquette de grade, représentant un visage longiligne, le nez hachuré et les yeux en grain de café. Bois patiné par l'usage, reste de kaolin en surface. Lega, République Démocratique du Congo. 20,5x9cm

Estimation : 150/200



104

Rare et intéressant réceptacle fétiche, il présente une coupelle en terre cuite contenant des matières aux vertus prophylactique et magique et un buste de statuette sculpté d'un beau visage à l'expression intériorisée. Terre cuite, matières diverses, bois, fourrure, corne d'antilope, ancienne patine d'usage. Hemba, République Démocratique du Congo. 15x11,5cm

Estimation : 250/350



105

Statuette anthropomorphe, elle est sculptée d'un personnage féminin agenouillé, le corps et le visage orné de scarifications en relief, belle expression hiératique. Bois, ancienne patine d'usage brune et miel brillante par endroit. Tabwa, République Démocratique du Congo. 20x6,5cm

Estimation : 500/700



106

Archaïque fétiche, présentant un ancêtre, mains posées sur le ventre dans un geste symbolique. Bois, ancienne patine d'usage brune, fourrure et jupe de raphia. Songye, République Démocratique du Congo. 18x5,5cm

Estimation : 300/500



107

Statuette anthropomorphe masculine, elle présente un ancêtre debout sculpté d'un visage à la belle expression hiératique et concentrée. Bois, ancienne patine d'usage brune, épaisse par endroit. Hemba, République Démocratique du Congo. 22,5x6cm

Estimation : 500/700



108

Fétiche de chasse janiforme, il est surmonté de deux belles têtes à l'expression intériorisée et protectrice. Bois, patiné par l'usage et le temps, fourrure, cordelette et matières diverses. Luba Hembra, République Démocratique du Congo. 24x9cm

Estimation : 280/320



109

Statuette anthropomorphe, elle présente une ancêtre debout, les mains posées sur les seins en signe nourricier. Bois, ancienne patine d'usage brune, brillante par endroit. Luba Hembra, République Démocratique du Congo. 17x4.5cm

Estimation : 220/280



110

Masquette de grade en bois érodé par le temps et l'usage, reste de kaolin. Lega, République Démocratique du Congo. 19x10.5cm

Estimation : 150/200



111

Masquette de grade en bois patiné et sculpté d'un visage sensible. Bois patiné, reste de kaolin. 10.5x7cm

Estimation : 40/60



112

Siège probablement de chef coutumier, il présente une cariatide reposant sur un piédestal circulaire, les bras levés vers le ciel et maintenant une assise discoïdale. Bois, ancienne patine d'usage brune et rousse, clou de tapissier. Songye, République Démocratique du Congo. 27x23cm

Estimation : 400/600



113

Porteuse de coupe tenant et allaitant son enfant. Bois, ancienne patine d'usage rousse et brune brillante. Luba, République Démocratique du Congo. 23x9cm

Estimation : 700/900



114

Fétiche de chasse de case présentant un personnage aux formes vigoureuses. Bois patiné par l'usage et le temps, peau animale et matières diverses. Songye, République Démocratique du Congo. 17x5cm

Estimation : 140/180



115

Petit fétiche anthropomorphe en bois patiné par le temps et l'usage. Songye, République Démocratique du Congo. 10x4cm

Estimation : 80/120



116

Petit fétiche probablement de chasse en bois, recouvert de cuir sur le corps, matière diverses, colorant minéral rouge, patine d'usage. Holo, République Démocratique du Congo. 15x5cm

Estimation : 120/180



117

Fétiche de chasse ou de case en bois patiné par le temps et l'usage, jupe, barbiche et collier de raphia. Songye, République Démocratique du Congo. 14x4cm

Estimation : 120/180



118

Statuette diminutive présentant un ancêtre aux belles formes étudiées. Bois patiné par l'usage et le temps. Hema, République Démocratique du Congo. 11x3.5cm

Estimation : 80/120



119

Statuette diminutive présentant un personnage féminin debout, le ventre scarifié et les mains posées sur les seins en signe nourricier, belle coiffe en cascade. Bois patiné par l'usage et le temps. Luba Shankadi, République Démocratique du Congo. 14x5cm

Estimation : 150/250



120

Statuette diminutive présentant un ancêtre debout aux belles formes étudiées. Bois patiné par le temps. Luba Hema, République Démocratique du Congo. 13.5x4cm

Estimation : 120/180



121

Cuillère culturelle utilisée par les membres de la société Bwamé. Elle présente un personnage debout aux belles formes stylisées et surréalistes, le visage s'inscrivant dans le cuilleron. Ivoire patinée par le temps et l'usage. Lega, République Démocratique du Congo. 17.5x3cm

Estimation : 700/1000



122

Figure janiforme sculptée de deux masques aux expressions sensibles et intériorisées, utilisées par les hauts gradés par la société du Bwamé. Ivoire patinée par le temps et l'usage. Lega, République Démocratique du Congo. 6x4.5cm

Estimation : 500/700



123

Importante masquette de grade, elle est sculptée d'un visage à l'expression déterminée, ornée d'un décor en pointillé associé au félin. Ivoire, belle patine d'usage ancienne avec reste de projection brune localisée. Lega, République Démocratique du Congo. 13x7.5cm

Estimation : 2500/3500



124

Cuillère culturelle, la garde est ornée d'un décor concentrique associé probablement au félin. Ivoire, ancienne patine d'usage miel brillante. Lega, République Démocratique du Congo. 15.5x3cm

Estimation : 300/500



125

Amulette d'initié présentant un masque de type Kifwébé, ornée de scarifications caractéristiques et concentriques. Ivoire, belle et ancienne patine d'usage. Luba Songye, République Démocratique du Congo. 7x6cm

Estimation : 500/700



126

126 Amulette sculptée d'un visage aux formes stylisées. Os patiné par le temps et l'usage. Langola, République Démocratique du Congo. 6.5x4cm

Estimation : 150/200



127

Cuillère culturelle du Bwamé, elle est sculptée sur la partie haute d'un visage à l'expression sensible. Os, belle et ancienne patine d'usage brune et brillante. Lega, République Démocratique du Congo. 15x4cm

Estimation : 300/400



128

Ensemble de deux amulettes sculptées de visages aux expressions sensibles et symboliques. Ivoire patiné par le temps et l'usage. Lega, République Démocratique du Congo. 4x2.8cm et 3.5x2.8cm

Estimation : 120/180



129

Ravissante amulette anthropo-zoomorphe, elle présente un génie aux traits de batracien. Ivoire patiné par le temps et l'usage. Zandé, République Démocratique du Congo. 4.5x2.5cm

Estimation : 250/300



130

Amulette présentant un visage, les yeux en grain de café et la bouche fermée. Os ou Ivoire patiné par le temps et l'usage. Lega, République Démocratique du Congo. 6x3.5cm

Estimation : 80/120



131

Bel ensemble composé de trois amulettes sculptées de visages aux expressions sensibles et intériorisées. Ivoire, ancienne patine d'usage miel et rousse brillante. Lega, République Démocratique du Congo. 4.5x3.5cm, 4.5x3cm et 4.5x3.5cm

Estimation : 180/220



132

Ensemble de trois amulettes présentant des visages stylisés. Ivoire, patiné par le temps et l'usage. Lega d'influence Pendé, République Démocratique du Congo. 5x2cm, 7.3x2.5cm et 4x2cm

Estimation : 180/220



133

Amulette utilisée probablement pour initier les jeunes vierges au plaisir de la chair. Elle présente des belles formes épurées avec trous transversales et matière fétiche. Ivoire patiné par l'usage et le temps. Lega, République Démocratique du Congo. 23x3cm

Estimation : 180/220



134

Amulette du Bwamé, elle présente un personnage un bras levé symboliquement vers le ciel. Ivoire patiné par le temps et l'usage de facture tardive, vers les années 50 environ. Lega, République Démocratique du Congo. 11x3cm

Estimation : 100/150



135

Amulette anthropomorphe utilisée par les membres de la société secrète du bwamé, elle symbolise une molaire stylisée. Ivoire, ancienne patine d'usage miel et brune. Lega, République Démocratique du Congo. 5x2cm

Estimation : 250/300



136

Statuette présentant un chef assis, une main posée sur la cuisse en signe d'autorité et l'autre sur le ventre en signe de bienséance. Ivoire patiné par le temps et l'usage. Luba, République Démocratique du Congo. 10x3cm

Estimation : 300/400



137

Amulette avec ornements amovibles latéraux. Os patiné par le temps et l'usage. Luengo, République Démocratique du Congo. 7x4cm

Estimation : 80/120



138

Figurine anthropomorphe présentant un personnage féminin debout sculpté d'un visage sensible aux yeux concentriques. Ivoire ou os patiné par l'usage et le temps. Lega, République Démocratique du Congo. 8.5x2.5cm

Estimation : 150/200



139

Amulette anthropomorphe enrichie de deux dents animales. Os patiné par le temps et l'usage. Luengo, République Démocratique du Congo. 8.5x5cm

Estimation : 50/80



140

Ensemble de cinq bagues ornées d'un décor concentrique pour quelques unes d'entre elles. Ivoire patinée par l'usage et le temps. Culture à déterminer

Estimation : 200/300



141

Ensemble de deux bagues sculptées sur la partie haute, de deux griffes de félin stylisées et ornées d'un décor concentrique. Ces bagues devaient probablement être utilisées comme amulette de protection contre les morsures ou les rencontres avec un félin. Ivoire patiné par le temps et l'usage. 8.5cm et 11cm

Estimation : 200/300



142

Tête de statuette présentant un visage d'Africain avec barbe. Ivoire, cassure repatinée par le temps, époque coloniale, première moitié du 20e siècle. 10x2cm

Estimation : 50/80



143

Collier composé d'un pendentif en dents de phacochère et d'une amulette en coquillage. République Démocratique du Congo.

Estimation : 30/50



144

Statuette anthropomorphe aux belles formes épurées et stylisées. Ivoire ou os patiné par l'usage et le temps. Lega, République Démocratique du Congo. 9x4cm

Estimation : 300/400



145

Statuette amulette sculptée d'un buste de personnage féminin, les mains posées sur le bas du ventre dans un geste symbolique. Os, ancienne patine d'usage brune et rousse brillante. Lega, République Démocratique du Congo. 16.5x4.5cm

Estimation : 280/320



146

Haut de réceptacle médecine sculpté d'un buste féminin, les mains posées sur les seins en signe nourricier. Bois, patine d'usage brune. Luba Hembra, République Démocratique du Congo. 18x5.5cm

Estimation : 120/180



147

Statuette de fécondité, elle présente un personnage féminin, les mains posées sur le ventre en signe de fertilité, jupe à frange de perles multicolores. Bois, ancienne patine d'usage brune. Makondé, Tanzanie. 22x 5.5cm

Estimation : 120/180



148

Statuette anthropomorphe de type féminine. Bois, patine d'usage brune, cordelette. Luba Hembra, République Démocratique du Congo. 16x5cm

Estimation : 50/80



149

Statuette anthropomorphe, elle présente un ancêtre féminin debout, aux belles formes archaïques et primitives. Bois, ancienne patine d'usage miel et brune. Luba Hembra, République Démocratique du Congo. 17x4.5cm

Estimation : 120/180



150

Statuette anthropomorphe, elle présente une jeune femme debout, les mains posées sur les épaules dans un geste symbolique. Bois, ancienne patine d'usage miel et rousse. Luba, République Démocratique du Congo. 16x5cm

Estimation : 120/180



151

Poupée de fécondité. Bois, ancienne patine d'usage miel et brune brillante. Kwéré, Tanzanie. 14.5x3.5cm

Estimation : 80/120



152

Réceptacle à tabac, enrichi d'un décor gravé. Bois, ancienne patine d'usage. Kuba, République Démocratique du Congo. 18.5x7.5cm

Estimation : 40/60



153

Statuette anthropomorphe présentant un buste d'ancêtre aux belles formes longilignes. Bois érodé par le temps et l'usage, reste de patine brune et localisée. Bassikassingo, République Démocratique du Congo. 24x8.5cm

Estimation : 250/300

154

Sceptre de fécondité sculpté d'une figurine caractéristique sur la partie haute. Bois, ancienne patine d'usage miel et brune, perles de traite multicolores. Kwéré, Tanzanie. 38x2.2cm

Estimation : 80/120



155

Tabouret cariatide présentant une femme assise le ventre orné de scarifications et les bras levés vers le ciel pour maintenir l'assise et symboliquement le pouvoir du chef. Elle présente un visage expressif, la bouche ouverte tirant la langue. Bois, Ancienne patine d'usage et belles traces d'utilisation. Luba, République Démocratique du Congo. 31x24cm

Estimation : 1200/1800



156

Tabouret diminutif de chef coutumier ou de circoncision, il présente deux têtes janiformes d'ancêtres aux expressions hiératiques et sensibles. Bois, ancienne patine d'usage et belle trace d'utilisation. Hemba, République Démocratique du Congo. 19.5x23cm

Estimation : 500/700



157

Archaïque tabouret de chef coutumier, il présente un personnage féminin assis, les mains posées sur les joues dans un geste symbolique. Les pieds sont ornés d'un décor géométrique et l'assise, d'incrustations de cuivre. Bois, ancienne patine d'usage épaisse et brillante par endroit. Belles traces d'utilisation et partie manquante repatinée par l'usage. Luba Hemba, République Démocratique du Congo. 30.5x26x23cm

Estimation : 1500/2500



158

Statuette fétiche, anthropomorphe, elle présente un buste de personnage, les mains posées symboliquement sur le bas du ventre. Bois, ancienne patine d'usage brune et rousse, matière et tissus fétiche localisé dans une cavité aménagée sur la tête. Tabwa, République Démocratique du Congo. 23x11.5cm

Estimation : 300/400



159

Statuette anthropomorphe présentant un ancêtre nu debout, les bras détachés du corps et les mains enveloppant le ventre avec élégance. Bois, patine d'usage brune et miel brillante par endroit. Consolidation sur le piédestal à l'aide d'un morceau de métal découpé et clouté. Tabwa, République Démocratique du Congo. 34x13cm

Estimation : 350/450



160

Réceptacle magique modelé d'un oisillon avec perles de traite incrustées dans les yeux et sur les ailes. Terre cuite patinée par l'usage et le temps. Luba, République Démocratique du Congo. 13x8cm

Estimation : 50/80



161

Réceptacle médecine composée d'une coloquinte évidée, de cordelettes, de tissus d'importation et d'une figurine en bois patinée par le temps et l'usage. Luba Hembra, République Démocratique du Congo. 23x10cm

Estimation : 80/120



162

Fétiche anthropomorphe présentant un ancêtre protecteur, les mains posées sur le ventre dans un geste symbolique. Bois dur, patiné par le temps et l'usage, perles de traite et jupe en rafia. Songye, République Démocratique du Congo. 26x8cm

Estimation : 150/200



163

Masque de grade sculpté d'un visage expressif au nez longiligne et les joues ornées de scarifications cruciformes symboliques. Bois, recouvert de kaolin sur le visage, ancienne patine d'usage brune et miel brillante. Lega, République Démocratique du Congo. 24x14cm

Estimation : 350/450



164

Masquette de grade à décor triangulaire sur le front et de symboles cruciformes sur les joues. Bois patiné et pyrogravé, reste de colorant minéral blanc. Lega, République Démocratique du Congo. 11x11cm

Estimation : 80/120



165

Masquette de grade en bois patiné, reste de kaolin. Lega, République Démocratique du Congo. 12x8.5cm

Estimation : 30/50



166

Amulette de fécondité anthropomorphe en bois patiné par le temps et l'usage, et perles de traite. Kwéré, République Démocratique du Congo. 14.5x5.5cm

Estimation : 50/80



167

Réceptacle à potions anthropomorphe. Bois, patine d'usage naturel et traces de potions dans le réceptacle. Tabwa, République Démocratique du Congo. 19x5.5cm

Estimation : 50/80



168

Masque Kifwébé aux belles formes cubistes et au visage scarifié avec régularité. De type masculin, il présente une crête sagittale équilibrée prenant sa source sur le nez angulaire. Bois tendre, patiné par l'usage et le temps, trace de portage interne. Songye, République Démocratique du Congo. 47x23cm

Estimation : 700/1000



169

Réceptacle utilisé pour verser le vin de palme. Bois patiné par l'usage et le temps. Tabwa, République Démocratique du Congo. 33x17cm

Estimation : 50/80



170

Réceptacle utilisé pour verser le vin de palme. Bois patiné par l'usage et le temps, ancienne restauration indigène réalisée avec des fils de cuivre et des liens en rotin. Tabwa, République Démocratique du Congo. 20x28cm

Estimation : 50/80



171

Masquette de grade présentant un visage scarifié aux oreilles félines. Bois, rafia, recouvert de colorant minéral blanc. Songye, République Démocratique du Congo. 15x9cm

Estimation : 50/80



172

Belle tête d'ancêtre, elle présente un visage à l'expression hiératique, les yeux en amende lui donnent un regard intériorisé, les narines sont sculptées avec équilibre et symétrie, la barbe est signifiée par les sillons réguliers est aménagée sur le bas du menton en arc de cercle. Sa coiffe présente un décor cruciforme à l'arrière caractéristique. Bois, ancienne patine d'usage brune et rousse brillante, incrustation d'une perle de traite blanche sur l'arrière. Hembra, République Démocratique du Congo. 26x16cm

Estimation : 1400/1800



173

Masquette de grade présentant un visage humain à l'expression simiesque. Bois patiné par l'usage, raffia et colorant minéral blanc. Hembra, République Démocratique du Congo. 15x13cm

Estimation : 100/150



174

Masquette de grade présentant un visage à l'expression sensible et au nez longiligne, barbiche végétale. Patine d'usage et reste de kaolin localisé. Lega, République Démocratique du Congo. 16x10cm

Estimation : 120/180



175

Réceptacle magique orné de trois têtes en relief sur les parois externes avec des incrustations de perles de traite multicolores. A l'intérieur, deux magouilla sont modelés symboliquement, en relief. Terre cuite patinée par l'usage. Luba, République Démocratique du Congo. 20x9cm

Estimation : 150/200



176

Siège traditionnel, il présente un couple d'ancêtre assis à même le sol. Bois, patiné par l'usage et le temps. Tabwa, République Démocratique du Congo. 26x19.5cm

Estimation : 150/250



177

Epingle cultuelle, elle présente sur la partie haute deux têtes janiformes aux expressions intériorisées et le bas du corps recouvert de peaux animales. Bois, peaux animales, fer forgé. Luba, République Démocratique du Congo. 36x8cm

Estimation : 120/180



178

Ensemble constitué d'un torque et de trois chevillères ou bracelets en bronze, cuivre et laiton avec très ancienne patine d'usage et du temps. République Démocratique du Congo

Estimation : 40/60



179

Ensemble composé de trois bracelets ou chevillères en bronze et laiton d'époque archaïque. République Démocratique du Congo.

Estimation : 40/60



180

Ensemble composé de quatre bracelets ou chevillères en bronze et laiton d'époque archaïque. République Démocratique du Congo.

Estimation : 50/70



181

Ensemble composé de quatre bracelets ou chevillères en bronze et laiton d'époque archaïque. République Démocratique du Congo.

Estimation : 40/60



182

Ensemble composé de quatre bracelets ou chevillères en bronze et laiton d'époque archaïque. République Démocratique du Congo.

Estimation : 40/60



183

Ensemble composé de quatre bracelets ou chevillères en bronze et laiton d'époque archaïque. République Démocratique du Congo.

Estimation : 40/60



184

Ensemble composé de trois bracelets ou chevillères en bronze et laiton d'époque archaïque. République Démocratique du Congo.

Estimation : 30/50



185

Orante aux bras longilignes posés sur le bord des cuisses dans un geste symbolique. Bois patiné par l'usage et le temps. Tabwa, République démocratique du Congo. 19x9cm

Estimation : 120/180



186

Amulette anthropomorphe en os patiné par l'usage et le temps. Lele, République Démocratique du Congo. 8x3,5cm

Estimation : 40/60



187

Amulette en os patiné par l'usage et le temps. Lele, République Démocratique du Congo. 8x3,5cm

Estimation : 40/60



188

Ravissante amulette anthropomorphe. Ivoire avec ancienne patine d'usage miel et rouge brillante. Lega, République Démocratique du Congo. 5x3cm

Estimation : 80/120



189

Amulette anthropomorphe. Ivoire à belle patine d'usage ancienne miel et rouge. Léga, République Démocratique du Congo. 5x3cm

Estimation : 80/120



190

Amulette sculptée d'un visage aux joues scarifiées. Os ou ivoire patiné par le temps et l'usage. Léga? 6x3,5cm

Estimation : 40/60



191

Amulette anthropomorphe. os ou ivoire patiné par l'usage et le temps, cordelette. Lega, République Démocratique du Congo. 5x3cm

Estimation : 50/80



192

Couteau probablement de circoncision orné d'une tête Janus sur la garde. Fer forgé et bois, anciennes traces d'utilisation. 25x3,5cm

Estimation : 30/50



193

Archaïque fer cultuel à tête de buffle en fer forgé oxydé par le temps et l'usage. Chamba, Nigéria. 19,5x5cm

Estimation : 150/200



194

Ensemble de deux petits masques de grade. Bois, ancienne patine d'usage croûteuse par endroits. Salampasu, République Démocratique du Congo. 6x2,5cm et 6x3cm

Estimation : 50/80



195

Masquette de grade, les yeux en forme de grains de café. Bois patiné et pyrogravé recouvert de Kaolin par endroits. Léga, République Démocratique du Congo. 11x7cm

Estimation : 80/120



196

Appui-nuque à tête anthropomorphe. Bois patiné par l'usage et le temps. Kété, République Démocratique du Congo. 26x10cm

Estimation : 50/70



197

Calebasse cultuelle ornée d'un bouchon anthropomorphe. Calebasse, plumes, tissu, vannerie et bois patiné par l'usage et le temps. Luba Shankadi, République démocratique du Congo. 23x12cm

Estimation : 140/180



198

Statuette diminutive aux formes surréalistes. Bois patiné par l'usage et le temps. Zandé, République Démocratique du Congo. 12x5cm

Estimation : 50/80



199

Ravissante masquette de grade présentant un visage s'inscrivant dans un espace en forme de coeur. Bois recouvert de kaolin et pyrogravé par endroits. Lega, République Démocratique du Congo. 15x9cm

Estimation : 200/300



200

Statuette fétiche représentant un buste de génie ancestral aux bras longilignes. Bois, restes de patine d'usage brune, érosion du temps en surface. Kete, République Démocratique du Congo. 24x9cm

Estimation : 120/180



201

Ensemble de deuxalebasses de fertilité recouvertes de perles de traite multicolores. Zaramo?

Estimation : 30/40



202

Ensemble de deux colliers à plusieurs rangs en anciennes perles de traite rouges et blanches. Kuba, République Démocratique du Congo

Estimation : 40/60



203

Collier avec pendentif en forme de croissant. Ivoire et os. Luba, République Démocratique du Congo

Estimation : 30/50



204

Réceptacle en vannerie tressée patinée par l'usage et le temps. Région de la rivière Kasai, République Démocratique du Congo. 44x35cm

Estimation : 30/50



205

Ensemble de six statuette et fétiches anthropomorphes. Bois patiné par l'usage et le temps. République Démocratique du Congo. 22cm, 16cm, 14cm, 17cm, 25cm et 12cm

Estimation : 150/250



206

Défense sculptée à décor d'éléphants, poisson et serpent. Ivoire patiné par l'usage et le temps. Langola, République Démocratique du Congo. Epoque coloniale, début 20ème. 70x8cm

Estimation : 150/200



207

Masque de grade présentant un intéressant visage à l'expression féline, les oreilles dressées. Il est orné sur le front et les joues d'un décor symbolique en pointillé. Bois, patine d'usage et traces de portage interne, kaolin. Lega, République Démocratique du Congo. 25,5x15,5cm

Estimation : 350/450



208

Ensemble de trois bracelets en ivoire patiné par l'usage et le temps. Lega, République Démocratique du Congo. 1ère moitié 20ème

Estimation : 50/80

209

Epée courte, la garde recouverte de fil de cuivre, on joint une pointe de lance. République Démocratique du Congo. Fin 19ème, début 20ème. 51x7,5cm et 40x3,5cm

Estimation : 80/120

210

Epée avec lame ajourée et incisée d'un décor symbolique, garde en bois recouverte de cuivre. Poto, République Démocratique du Congo. Début 20ème. 67,5x10cm

Estimation : 80/120

211

Couteau de prestige à la me oxydée et garde patinée par l'usage et le temps. Kuba, République Démocratique du Congo. Début 20ème. 40,5x10cm

Estimation : 50/80



212

Bracelet de mariage aux belles formes épurées et stylisées orné d'un décor incisé concentrique. Ivoire patiné par l'usage et le temps. Lega, République Démocratique du Congo. 1ère moitié 20ème. 12,5x14cm

Estimation : 140/180



213

Bracelet de mariage aux belles formes épurées et stylisées orné d'un décor incisé concentrique. Ivoire patiné par l'usage et le temps. Lega, République Démocratique du Congo. 1ère moitié 20ème. 13,5x14cm
Estimation : 150/250



214

Bracelet de mariage aux belles formes épurées et stylisées orné d'un décor incisé concentrique. Ivoire patiné par l'usage et le temps. Lega, République Démocratique du Congo. 1ère moitié 20ème. 10x11cm
Estimation : 120/180



215

Bracelet de mariage aux belles formes épurées et stylisées. Ivoire patiné par l'usage et le temps. Lega, République Démocratique du Congo. 1ère moitié 20ème. 11x11cm
Estimation : 100/150



216

Ensemble de trois bracelets en ivoire patiné par l'usage et le temps. Lega, République Démocratique du Congo. 1ère moitié 20ème
Estimation : 50/80



217

Ensemble de trois bracelets en ivoire patiné par l'usage et le temps. Lega, République Démocratique du Congo. 1ère moitié 20ème
Estimation : 50/80



218

Ensemble de trois bracelets en ivoire patiné par l'usage et le temps. Lega, République Démocratique du Congo. 1ère moitié 20ème
Estimation : 50/80



219

Ensemble de trois bracelets en ivoire patiné par l'usage et le temps. Lega, République Démocratique du Congo. 1ère moitié 20ème
Estimation : 50/80



220

Ensemble de cinq bracelets en ivoire patiné par l'usage et le temps. Lega, République Démocratique du Congo. 1ère moitié 20ème
Estimation : 100/150



221

Ensemble de trois bracelets en ivoire patiné par l'usage et le temps. Lega, République Démocratique du Congo. 1ère moitié 20ème
Estimation : 100/150



222

Ensemble de dix bracelets en ivoire patiné par l'usage et le temps. Lega, République Démocratique du Congo. 1ère moitié 20ème
Estimation : 200/300



223

Vase aviforme modelé d'un oisillon aux belles formes douces et stylisées. Terre cuite polychrome (queue cassée, collée). Région du Grand Coclé, période V, 550 - 700 après JC. 9x11cm
Estimation : 150/200



224

Figurine anthropomorphe présentant un personnage debout, une main sur la bouche dans un geste symbolique. Terre cuite rouge café avec restes de chromie blanche en surface. Tlatilco, époque préclassique formative, 1200 - 900 avant JC. 13x6x3cm. Un test de thermoluminescence situe cette oeuvre dans la période donnée et sera remis à l'acquéreur
Estimation : 300/500



225

Statuette commémorative de forme totémique présentant un beau décor mettant en scène deux guerriers affrontés, chacun d'eux présentant des expressions puissantes et animales. Ils sont vêtus pour le combat et tiennent armes et sceptre dans leurs mains. Os patiné par le temps, cassé, collé. Mochica, 200 - 600 après JC. 13x3,5cm

Estimation : 500/700



226

Vase étrier, le haut de la panse est ornée d'un singe prêt à bondir, l'étrier d'un oiseau en relief. Terre cuite brune, Chimu 1100-1400 après JC. 20x9,5x14cm

Estimation : 200/300



227

Rare vase anthropozoomorphe présentant un jaguar dévorant symboliquement un guerrier. Sa gueule ouverte montre de larges crocs et ses oreilles sont dressées en signe de vigueur. Cette oeuvre présente sur le goulot un beau décor géométrique à caractère symbolique. Terre cuite orangée, rouge café et beige, égrenure sur le col. Huari, 700 - 1000 après JC. 13x7x15cm

Estimation : 800/1200



228

Vase à deux cols rejoints par une anse en forme de pont. Terre cuite brune et orangée. Légères égrenures sur le cols. Chimu, 1100 - 1400 après JC. 16x12cm

Estimation : 100/150



229

Vase anthropomorphe présentant un shaman dans la force de l'âge, portant une charge dans son dos. Terre cuite beige orangée. Mochica final, début Chimu, 800 - 1200 après JC. 18x11x13cm

Estimation : 150/200



230

Vase codex à décor polychrome de glyphes disposés sur un bandeau externe. Terre cuite polychrome, cassée, collée. Maya, époque classique, 600 - 900 après JC. 11x16,5cm

Estimation : 80/120



231

Vase globulaire à deux anses orné d'un décor géométrique symbolique et d'un serpent à deux têtes ondulant. Terre cuite polychrome. Chimu, 1100 - 1400 après JC. 20x17x11cm

Estimation : 200/300



232

Statuette anthropomorphe présentant un jeune femme à l'expression intense et nostalgique. Terre cuite avec restes de polychromie. Restauration n'excédant pas 10% de la masse globale de l'oeuvre. Bahia, 500 avant - 500 après JC. 31x12x9cm. Un test de thermoluminescence situe cette oeuvre dans la période donnée et sera remis à l'acquéreur.

Estimation : 800/1200



233

Importante idole anthropozoomorphe présentant un shaman en état de transformation, aux traits moitié humain et moitié oiseau nocturnes. Les yeux s'inscrivent dans deux espaces semi-circulaires et symbolisent la prescience du shaman ou de celui qui voit les choses invisibles. Sa tête se termine par une excroissance rectangulaire symbolisant probablement un piédestal de temple. Pierre avec belles striures localisées laissées par l'outil primitif. Eclat sur le haut d'un œil et cassée, collée en partie basse. Valdivia, 2300 - 2000 avant JC. 35x19,5x4,5cm. Provenance: Acquis par l'actuel propriétaire dans les années 80 en vente aux enchères publiques

Estimation : 3500/4500



234

Tête de jeune guerrier avec déformation crânienne. Terre cuite beige, Tumaco, 500 avant - 500 après JC. 7x5cm

Estimation : 70/90



235

Tête représentant un félin couronné. Terre cuite beige. Tumaco, 500 avant - 500 après JC. 5,5x6,5cm

Estimation : 100/150



236

Tête représentant un jeune noble. Terre cuite beige. Tumaco, 500 avant - 500 après JC. 6x5cm

Estimation : 80/120



237

Tête de prêtre avec diadème floral sur le front. Terre cuite beige orangée. Tumaco, 500 avant - 500 après JC. 6,5x5cm

Estimation : 100/150



238

Tête de noble avec large déformation crânienne. Terre cuite beige. Tumaco, 500 avant - 500 après JC. 8x6,5cm

Estimation : 80/120



239

Buste représentant un nain shaman. Terre cuite beige et brune. Tumaco, 500 avant - 500 après JC. 8,5x6cm

Estimation : 50/70



240

Statuette anthropomorphe présentant un homme transportant sa charge dans le dos. Terre cuite brune, légèrement cassée, collée. Inca, 1450 - 1532 après JC. 15x9x7cm

Estimation : 150/200



241

Vase globulaire à décor polychrome. Terre cuite, égrenures sur le col. Huari, 700 - 1000 après JC. 12x12cm

Estimation : 100/150



242

Idole anthropomorphe à tête démesurée aux belles formes épurées et stylisées. Pierre poli aux reflets lumineux. Mezcala, région du Guerrero, 300-100 avant JC. 11x6x4,5cm

Estimation : 350/450



243

Vase zoomorphe modelé d'une tête de lama avec décor symbolique. Terre cuite polychrome. Huari, 700 - 1000 après JC. 17x14x19cm

Estimation : 300/400



244

Vase globulaire orné d'un beau décor de renards, chacun d'eux aux couleurs contrastées. Terre cuite polychrome, deux trous rituels à l'arrière, égrenures sur le col. Nazca, 200 - 600 après JC. 19x16cm

Estimation : 250/350



245

Vase étrier anthropomorphe, le haut de la panse est modelé d'une scène représentant un couple de dignitaires se caressant avec tendresse. Terre cuite orangée à décor beige Mochica III-IV, 400-700 après JC. 16x12,5x15cm. Un test de thermoluminescence situe cette œuvre dans la période donnée et sera remis à l'acquéreur.

Estimation : 1400/1800



246

Vase étrier présentant un oisillon orné de deux cartouches avec poissons stylisés. Terre cuite brune. Chimú, 1100 - 1400 après JC. 13x12cm

Estimation : 120/180



247

Masque de carnaval mexicain présentant une tête de buffle humanisé. Bois polychrome, cuir, crin de cheval, traces de portage interne. Mexique, Région de Puebla. 28x26cm

Estimation : 200/300



248

Masque de carnaval représentant un personnage européen moustachu et barbu utilisé au cours de la danse des chrétiens et des maures. Bois, belles et anciennes traces de portage interne, plusieurs couches de polychromie sur le visage. Guatemala, 1ère moitié du 20ème. 21x16cm

Estimation : 150/250



249

Masque de carnaval présentant un visage de chrétien moustachu. Bois avec restes de polychromie, très ancienne patine d'usage interne. Guatemala, fin 19ème, début 20ème. 21x14,5cm

Estimation : 100/150



250

Intéressant masque de carnaval péruvien représentant une sorcière au nez crochu. Bois patiné par l'usage. Art populaire péruvien. Milieu 20ème. Collecté au Pérou dans les années 70. 19,5x17cm

Estimation : 80/120



251

Masque de carnaval présentant une tête de chef indien avec couronne de plumes sur le front. Ce masque était utilisé dans une danse commémorant la résistance d'un chef indien contre l'envahisseur espagnol. Bois polychrome, traces de portage interne. Guatemala, milieu 20ème. 21x19cm

Estimation : 100/150



252

Importante coupe à offrandes cultuelle, elle présente un piedouche ajouré et orné d'un décor incisé représentant des lézards stylisés. Elle est peinte sur les parois internes du réceptacle de motifs géométriques et spiralés aux formes s'imbriquant les unes dans les autres. Terre cuite polychrome. Tarasque, 800 - 1500 après JC. 20x28cm

Estimation : 350/450



253

Grand plat tripode présentant au centre un médaillon avec un personnage assis sur un banc. Il est richement vêtu, porte une coiffe à panache d'une grande élégance et présente ses mains en signe de bénédiction. Il s'agit ici probablement d'un prêtre scribe. Terre cuite polychrome, décor en partie effacé mais ne nuisant pas à la lisibilité de l'oeuvre. Maya, époque classique, 600 - 900 après JC. 36x9cm. Un test de thermoluminescence situe cette oeuvre dans la période donnée et sera remis à l'acquéreur.

Estimation : 2800/3200



254

Réceptacle cultuel présentant probablement un shaman assis tenant un réceptacle à potions dans ses mains. Terre cuite beige à décor brun, légères égrenures sur le col. Chancay, 1100 - 1400 après JC. 38x20cm

Estimation : 700/1000



255

Belle tête ancestrale modelée d'un visage à l'expression hiératique et intériorisée, la coiffe est agencée par plusieurs chignons et nattes. Terre cuite orangée et brune. Akhan, Ghana. 17x10x12cm

Estimation : 300/400



256

Statue ornementale d'autel cultuel présentant un ancêtre chevauchant un animal mythique. Bois, ancienne patine d'usage et patine sacrificielle localisée. Urobo, Nigéria. 42x12x10cm

Estimation : 300/500



257

Statuette anthropomorphe présentant un personnage féminin debout avec crête sagittale caractéristique. Bois dur, ancienne patine d'usage brune brillante par endroits. Senoufo, République de Côte d'Ivoire. 19x6,5x5cm

Estimation : 200/300



258

Sceptre cérémoniel Oshe Shango. Bois, ancienne patine d'usage brune. Yoruba, Nigéria. 29x5cm. Provenance: Collection Didier Pignon, France.

Estimation : 150/200



259

Marteau à musique à tête zoomorphe. Bois, ancienne patine d'usage brune brillante. Baoulé, République de Côte d'Ivoire. 26,5x3cm

Estimation : 50/80



260

Marteau à musique à manche torsadé orné d'un masque portrait en relief. Bois, ancienne patine d'usage. Baoulé, République de Côte d'Ivoire. 29x10cm

Estimation : 140/180



261

Poupée de fécondité aux belles formes géométrisées. Bois, ancienne patine d'usage miel et brune brillante par endroits. Mossi, Burkina Faso. 30x3x8,5cm. Provenance: Ancienne Galerie Laprugne, années 90.

Estimation : 250/350



262

Cimier de danse zoomorphe présentant le buffle sacré symbolisant la force solaire. Bois, ancienne patine d'usage brune, restes de colorant minéral blanc localisés et belles traces de portage interne. Bamileke, Cameroun. 58x28x14cm.

Estimation : 1200/1800



263

Masque en cuivre découpé et martelé présentant le visage d'un homme barbu symbolisant probablement un conquistador espagnol ou une divinité mythologique. Cuivre peint, tissu collé à l'arrière à l'emplacement du visage. Art populaire du Guerreiro, Mexique, milieu 20ème environ. 31,5x26cm

Estimation : 250/350



264

Statuette anthropomorphe Bateba présentant un personnage les bras levés vers le ciel en signe de protection. Bois dur, ancienne patine d'usage brune et miel brillante par endroits. Lobi, Burkina Faso. 42x25cm

Estimation : 300/400



265

Ancien réceptacle orné d'un décor symbolique sur les parois externes. Bois, ancienne patine d'usage rousse et miel brillante. Zulu, Afrique du Sud. 38x15cm

Estimation : 100/150



266

Cimier de cérémonie agricole présentant une antilope aux formes cubistes. Bois, vannerie, fils de coton, ancienne patine d'usage. Bambara, Mali. 44x11,5x11cm

Estimation : 150/200



267

Massue de combat et de parade en bois précieux laissant apparaître les belles veinures de la matière. Patine d'usage brillante. Zulu, Afrique du sud. 71,5x7cm

Estimation : 150/250



268

Masque de danse "Kifwébé" de type masculin présentant un visage de forme cubiste et équilibrée aux traits exorbités. Bois polychrome, belle patine d'usage à l'arrière. Songye, République Démocratique du Congo. 45x20x24cm

Estimation : 450/650



269

Statuette anthropomorphe féminine. Bois dur, ancienne patine d'usage brune, érosion du temps localisée à l'arrière. Baoulé, République de Côte d'Ivoire. 24,5x5cm

Estimation : 150/200



270

Tête de jeune guerrier à l'expression concentrée. Terre cuite beige orangée, légers rebouchages et consolidation. Katsina, Nigéria, 500 avant - 500 après JC. 22x13x16cm. Un test de thermoluminescence sera remis à l'acquéreur

Estimation : 1500/2000



271

Cimier de danse agricole présentant une antilope avec son petit sur le dos. Bois, ancienne patine d'usage, métal découpé et clouté. Bambara, Mali. 107x33cm. Provenance : acquis par son actuel propriétaire le dimanche 16 décembre 1984, à Privas, avec Maître Chantal Cohet, n° 177 du catalogue.

Estimation : 1200/1600



272

Archaïque statue anthropomorphe présentant un ancêtre masculin debout, les mains posées sur le ventre dans un geste symbolique. Bois dur, ancienne patine d'usage et sacrificielle localisée. Lobi, Burkina Faso. 58x8cm

Estimation : 150/200



273

Cimier de danse zoomorphe ayant conservé une partie de sa polychromie d'origine. Bois dur, patine d'usage et traces de portage. Numa, Burkina Faso. 32x17cm

Estimation : 80/120



274

Tête cultuelle présentant un visage ancestral recouvert d'une épaisse patine sacrificielle résultant d'offrandes cultuelles in situ. Lobi, Burkina Faso. 10x11cm

Estimation : 80/120



275

Intéressant vase à trois panse, celle du milieu en forme de champignon, les deux autres de part et d'autre de forme circulaire terminées par deux goulots rejoints par une anse. L'un des goulots est surmonté d'un oiseau au long bec courbé. Terre cuite polychrome, cassée, collée. Inca, 1450 - 1532 après JC. 18x16x8,5cm

Estimation : 200/300



276

Vase étrier, la panse modelée d'un oiseau aux forme naturalistes, l'étrier rehaussé de deux figures zoomorphes. Terre cuite brune. Lambayeque, 1100 - 1450 après JC. 18x16x9cm

Estimation : 200/300



277

Vase étrier à décor de divinités moitié raies manta, moitié humaines. Terre cuite polychrome. Salinar de transition Mochica, 100 avant - 200 après JC. 19x15cm

Estimation : 300/400



277bis

Superbe et important vase à deux anses de forme ovoïde, il est surmonté d'un col cylindrique droit légèrement évasé sur le haut. Décor sur les parois externes de formes angulaires et symboliques représentant le serpent mythique. Terre cuite rouge café à décor brun, quelques traces de concrétions en surface, restauration sur le col n'excédant pas 10% de la masse globale de l'œuvre. Santa Maria, 1000 - 1480 après JC. 35x26cm. Provenance: Collection Gea, Nîmes

Estimation : 1200/1500



278

Vase étrier, la panse en forme de coloquinte surmontée de la tête modelée d'un shaman. Terre cuite brune, cassée, collée. Chimú, 1100 - 1400 après JC. 18,5x17x8,5cm

Estimation : 200/300

279

Vase anthropomorphe présentant un chef assis. Offrandes en bronze au cœur du réceptacle. Terre cuite. Taironas, 800 - 1500 après JC. 15x11cm

Estimation : 80/120

280

Ensemble de sept bustes et têtes d'idoles féminines. Terre cuite beige à décor rouge café. Valdivia.

Estimation : 80/120

281

Ensemble composé d'un ocarina modelé d'un grand prêtre couronné, d'une statuette zoomorphe et d'un ocarina modelé d'un oiseau au long bec. Terre cuite avec restes de polychromie. Jama Coaque et Tumaco, 500 avant - 500 après JC.

Estimation : 80/120

282

Ensemble composé d'un jeune chien diminutif, d'un buste anthropomorphe et d'un sceau. Terre cuite. Bahia, Chorrera et Tumaco. 500 avant - 500 après JC.

Estimation : 50/80

283

Ensemble composé d'une figurine Bahia de transition Chorrera, d'une figurine Jama Coaque, d'un coquillage cultuel et d'un instrument de chirurgie en bronze. Terre cuite, bronze, coquillage.

Estimation : 40/70

284

Ravissante figurine anthropomorphe à décor symbolique sur le plastron. Terre cuite beige. Jama Coaque. 500 avant - 500 après JC. 7x3,5x2cm

Estimation : 50/80

285

Ravissante figurine anthropomorphe , les bras enserrant sa poitrine mise en évidence. Terre cuite beige et rouge café. Jama Coaque. 500 avant - 500 après JC. 6x2x2,5cm

Estimation : 80/120

286

Statuette représentant un prêtre assis. Terre cuite beige à décor rouge café, cassée, collée, restauration n'excédant pas 10% de la masse globale. Jama Coaque, 500 avant - 500 après JC. 21x13x8cm

Estimation : 250/300

287

Ensemble composé de trois ocarinas représentant des prêtres shamanes en état de transformation. Terre cuite avec beaux restes de polychromie. Jama Coaque, 500 avant - 500 après JC. 10x10cm, 9x12cm et 10x6cm

Estimation : 140/180

288

Idole féminine aux seins démesurés. Terre cuite à engobe rouge café. Valdivia. 10x3cm

Estimation : 120/180

289

Lit cultuel en terre cuite beige à décor rouge café. Bahia, 500 avant - 500 après. 15x9x12cm

Estimation : 40/60

290

Ensemble de deux figurines et trois têtes. Guangala et Machalila. Equateur, 500 avant - 500 après JC.

Estimation : 100/150

291

Ensemble composé d'un réceptacle anthropomorphe avec bec verseur, d'un fragment modelé d'un crocodile et d'une amulette anthropomorphe féminine. Terre cuite. Jama Coaque, Tumaco et Bahia, 500 avant - 500 après JC.

Estimation : 80/120

292

Ensemble composé de perles ovoïdes à décor incisé, de fusailloles, d'amulette anthropomorphe et d'un ocarina zoomorphe. Terre cuite. Guangala, 500 avant - 500 après JC.

Estimation : 50/80

293

Statuette "Long Noose" en terre cuite beige. Bahia, 500 avant - 500 après JC.

Estimation : 100/150

294

Ensemble composé de huit idoles en pierre patinée par l'usage et le temps. Valdivia.

Estimation : 150/200

295

Ensemble composé de onze bustes, têtes et divers. Terre cuite et pierre. Valdivia.

Estimation : 80/120

296

Ensemble de cinq buste d'idoles féminines. Terre cuite à décor rouge café. Valdivia.

Estimation : 80/120

297

Ensemble composé de grelots en cuivre, d'un buste Chorrera, d'un coquillage spondyle, d'un poids de pêche en pierre et d'un fragment de vase. Epoque précolombienne.

Estimation : 80/120

298

Vase globulaire à décor symbolique incisé. Terre cuite brune. Panzuelo, 500 avant - 500 après JC. 20x14cm

Estimation : 80/120

299

Ensemble de deux vases utilisés pour écailler le poisson, d'un autre vase avec offrandes de coquillages et de deux autres vases ovoïdes. Terre cuite beige, rouge café et brune. Guangala et Tumaco. 500 avant - 500 après JC.

Estimation : 50/80

300

Ensemble composé de dix vases à offrandes cultuels. Terre cuite beige, brune et orangée. Panzuelo, Jama Coaque et Tumaco, 500 avant - 500 après JC.

Estimation : 50/80

301

Belle cape en soie multicolore aux tonalités chaudes, la bordure brodée de motifs géométriques. Asie centrale.

Estimation : 150/200



**302**

Grande cape en deux parties tissée en coton fin aux couleurs chaudes de terre et à décor zoomorphe et anthropomorphe. Ikat, Indonésie. 124x248cm

Estimation : 200/300

**303**

Grande cape en deux parties tissée en coton fin aux couleurs chaudes de terre et à décor zoomorphe. Ikat, Indonésie. 110x224cm

Estimation : 250/300

304

Couteau de jet aux belles formes épurées symbolisant une tête de kalao stylisée. Fer forgé, garde recouverte de cuivre, ancienne patine d'usage. Fin 19e, Début 20e. Fang Gabon. 32x22cm

Estimation : 200/300

305

Boîte à fard, le couvercle est orné d'un beau décor symbolique. Ainsi que les parois latérales. Bois, ancienne patine d'usage brune et rousse brillante par endroit. Belles traces d'utilisations et restes de colorant minéral ocre rouge au cœur du réceptacle. Kuba, République Démocratique du Congo. 28.5x11cm

Estimation : 150/250

306

Appui nuque à deux piliers de maintien. Bois patiné par le temps et l'usage. Ethiopie. 13x 15cm

Estimation : 30/50

307

Plateau avec petite jarre utilisée pour conserver le café. Bois terre cuite, patiné par l'usage, Oromo Ethiopie

Estimation : 80/120

308

Banc tripode aux belles formes épurées et stylisées, bois dur, ancienne et belle patine d'usage, résultant de son utilisation naturelle in situ. Lobi, Burkina Faso. 55x145

Estimation : 300/500

309

Coupe à libation utilisée au cours des grandes cérémonies d'intronisation. Elle est sculptée d'un beau décor symbolique ; Corne de buffle patinée par le temps et l'usage. Bamoun. 26cm

Estimation : 80/120

**Expert : Serge REYNES**

166 rue Etienne Marcel - 93100 Montreuil

Tél. : 01 48 57 91 46 / Fax : 01 48 57 68 18

Email : sergereynes@origineexpert.com

www.origineexpert.com

*Exposition privée chez l'expert sur **rendez-vous**
du lundi 2 mai au jeudi 12 mai 2011*

Maîtres Cécile CONAN-FILLATRE et Loik CONAN

1 rue de Cronstadt - 69007 Lyon / Agrément n° 2002-271

Tél : 04 72 73 45 67 / Fax : 04 78 61 07 95

E-mail : conan@interencheres.com / Site : www.conanauction.fr

Vente aux enchères publiques : **JEUDI 19 MAI 2011 à 18h**

Expositions publiques :

Mercredi 18 mai de 14h30 à 18h

Jeudi 19 mai de 10h à 12h et de 14h30 à 17h