

Vente du dimanche 10 avril 2011 à 14h15

Maître Denis Herbette

Hôtel des Ventes de Doullens
19 rue André Tempez
80600 DOULLENS



57

BELLE VENTE D'ART PRIMITIF
provenant de collections françaises et européennes

ART PRECOLOMBIEN,
Mésoamérique, Amérique du Sud.

ART ET ETHNOGRAPHIE D'AFRIQUE,
dont belle collection d'étriers de poulie de métier à tisser

ART D'INDONESIE

ART ET ETHNOGRAPHIE DE LA CHINE DU SUD OUEST ET D'HIMALAYA,
Collection de masques de théâtre Nuo et masques de protection.



1
Ravissant lance-pierres anthropomorphe. Bois dur, ancienne patine d'usage brillante par endroits. Baoulé, République de Côte d'Ivoire. 25x10cm
Estimation : 350/450



2
Masquette de grade ou d'initié présentant un visage à l'expression avenante et douce. Bois dur, ancienne patine d'usage brune et restes de colorant minéral blanc. Cordelette de suspension. Kusu, République Démocratique du Congo. 10x5cm
Estimation : 250/350



3
Réceptacle médecine constitué d'une coloquinte servant de réceptacle et d'un bouchon anthropomorphe en bois patiné par l'usage. Kwéré, Tanzanie. 24x8cm
Estimation : 300/500



4
Couple de statuette anthropomorphes aux belles formes angulaires et cubistes. Bois, ancienne patine d'usage, épaisses traces de projections rituelles localisées. Lobi, Burkina Faso. 17x4,5cm et 16x4cm
Estimation : 250/350



5
Bâton de chef présentant un personnage féminin debout surmonté d'un caducée. Bois, ancienne patine d'usage brune brillante par endroits, pagne en fibres végétales autour de la taille. Kuba Denguessé, République Démocratique du Congo. 55x3,5cm
Estimation : 500/700



6
Archaïque statue ancestrale anthropomorphe présentant un personnage nu debout, agrémenté sur la tête d'un autel et d'un symbole lunaire en fer forgé. Bois, fer forgé, ancienne patine d'usage naturelle. Fon, Dahomé Bénin. 47x9cm
Estimation : 250/350



7
Paire de cimiers Tjiwara présentant l'antilope mâle et l'antilope femelle avec son petit. Elles sont construites par de belles formes longilignes angulaires et circulaires bien équilibrées. Bois, ancienne patine d'usage miel et brune brillante par endroits, métal découpé et clouté. Bambara, Mali. 69x20cm et 67x17cm
Estimation : 4000/6000



8
Etrier de poulie de métier à tisser présentant en partie haute un chef assis, ses mains puissantes posées sur les cuisses. Bois, ancienne patine d'usage brune et rousse brillante. Dogon, Mali. 24,5x8cm
Estimation : 500/700



9
Lance-pierre anthropomorphe sculpté d'un buste de personnage féminin, le visage tourné. Bois, ancienne patine d'usage miel et brune brillante. Lobi, Burkina Faso. 18,5x7cm
Estimation : 60/80



10
Statuette "Cuchimilco" présentant un personnage féminin debout, les mains dirigées vers le ciel en signe d'accueil ou d'appel solaire. Sa tête est ornée d'un bandeau frontal à décor géométrique et d'oiseaux stylisés. Terre cuite polychrome. Chancay, 1100 - 1400 après JC. 27x18cm
Estimation : 450/550



11

Statuette anthropomorphe utilisée également comme instrument de musique, attesté par les trous aménagés à l'arrière de l'oeuvre. Elle présente un jeune personnage debout, le corps ornés de scarifications, signe de son rang d'initié au sein du clan. Terre cuite à engobe beige. Guangala, 500 avant - 500 après JC. 25x10,5cm

Estimation : 200/300



12

Vase étrier, la panse de forme cubique est surmontée d'une scène amoureuse représentant un couple dont la femme tient son enfant dans ses bras pendant que l'homme la sodomise. Terre cuite beige et brune. Mochica II, 100 - 300 après JC. 13,5x13x16,5cm. Provenance: Ancienne collection Jean Lyons. Un test de thermoluminescence situe cette oeuvre dans la période donnée et sera remis à l'acquéreur.

Estimation : 2000/2500



13

Statuette anthropomorphe présentant un jeune prêtre accroupi dans une position symbolique, son beau visage hiératique dirigé vers le ciel. Il porte un important anneau nasal lui déformant les narines latéralement, des tambas sur les oreilles et sa coiffe est agencée avec soin. Terre cuite beige orangée. Maya, époque classique, 600 - 900 après JC. 22x12x12cm. Un test de thermoluminescence situe cette oeuvre dans la période donnée et sera remis à l'acquéreur.

Estimation : 1000/1500



14

Vase anthropomorphe présentant un chef assis, les mains posées sur le ventre dans un geste symbolique. Belle expression épanouie du visage, les oreilles percées. Terre cuite rouge café, traces d'oxyde de manganèse éparses. Léger rebouchage n'excédant pas 10% de la masse globale de l'oeuvre. Calima, 100 - 1000 après JC. 20,5x14,5cm

Estimation : 800/1200



15

Vase étrier la panse ornée de cartouches zoomorphes. Elle est surmontée d'un oisillon aux ailes ouvertes modelé en ronde bosse. Terre cuite brune. Chimu, 1100 - 1400 après JC. 15,5x12cm

Estimation : 200/300



16

Vase étrier, la panse hémisphérique sur piédouche est surmontée de la figure d'une divinité couronnée et de deux prêtres en relief sur les côtés. Terre cuite beige et brune. Lambayeque, 1100 - 1400 après JC. 19x13,5cm

Estimation : 200/300



17

Vase étrier, la panse modelée d'un jeune chevreuil, les pattes attachées car probablement destiné à être scarifié pour s'attirer les faveurs d'une divinité. Terre cuite brune avec reflets métallescents localisés. Inca, 1450 - 1532 après JC. 15,5x19x14cm

Estimation : 350/450



18

Coupe hémisphérique à décor de symboles géométriques. Terre cuite polychrome, Maya, 600 - 900 après JC. 8x16,5cm

Estimation : 150/200



19

Coupe hémisphérique à décor de glyphes primitifs. Terre cuite polychrome. Maya, 600 - 900 après JC. 17x7cm

Estimation : 150/200



20

Hache de parade et de prestige présentant en partie haute une tête à l'expression hiératique enrichie d'anciens clous de tapissier. Bois, belle patine d'usage ancienne brune et rousse brillante, fer forgé oxydé par le temps et l'usage. Songye, République Démocratique du Congo. 35x25cm

Estimation : 2500/3500



21

Amulette zoomorphe destinée probablement à éloigner les rongeurs. Bois, patine d'usage, beaux restes de polychromie, queue flexible en bois recouvert de tissu. Mambila, Cameroun. 32x4,5cm

Estimation : 150/250



22

Masque de danse anthropozoomorphe présentant un visage entièrement scarifié rehaussé de couleur ocre rouge et brune. La coiffe est composée de deux oiseaux affrontés, leur bec se rejoignant sur le haut du front. Bois polychrome, quelques légères altérations xylophages et traces de portage interne. Ibibio, Nigéria. 32x16x9cm

Estimation : 1400/1800



23

Coupe anthropomorphe, la base sculptée d'un pied stylisé surmonté d'une tête à l'expression intense et douce, les joues ornées de scarifications cruciformes. Bois, ancienne patine d'usage brune et rousse brillante par endroits. Porte au revers un numéro d'inventaire ou de collecte: 1937.5.6. Wongo, République Démocratique du Congo. 20x12cm

Estimation : 1800/2200



24

Paire de chevillières en laiton enrichies de symboles semi concentriques en relief. Ancienne patine d'usage et traces d'utilisation interne. Igbo, Nigéria. 19,5x9cm chacune

Estimation : 400/600



25

Couple de fétiches anthropomorphes présentés nus et debout, leur visage à l'expression douce et intériorisée. Bois, ancienne patine d'usage croûteuse résultant de nombreuses projections rituelles. Lobi, Burkina Faso. 16,5x4cm chacune

Estimation : 300/500



26

Etrier de poulie de métier à tisser surmonté d'un beau visage à l'expression hiératique. Bois, ancienne patine d'usage brune et miel, belles traces d'utilisation localisées. Baoulé, République de Côte d'Ivoire. 19x6,5cm

Estimation : 400/600



27

Epingle d'initié "Edan" présentant un couple de personnages. Bronze et fer forgé patiné par le temps et l'usage. Ogboni, Nigéria. 19cm et 19cm. Provenance: Ancienne Galerie Pierre Robin, Paris.

Estimation : 250/350



28

Statuette anthropomorphe présentant un ancêtre au ventre généreux associé à la richesse et à la fécondité. Bois, ancienne patine d'usage et traces d'érosions localisées. Bangwa, Cameroun. 16,5x8cm. Provenance: collection privée, Paris.

Estimation : 400/600



29

Bel olifant culturel en ivoire décoré de symboles gravés et d'une tête à l'expression guerrière à son extrémité. Ivoire, ancienne patine d'usage rousse et miel brillante résultant de son utilisation culturelle. Fang, Gabon. Epoque présumée fin XIXème début XXème. 33,5x3,5cm.

Estimation : 1200/1800



30

Cimier de cérémonie guerrière présentant une tête avec un visage à l'expression vigoureuse et saisissante. Ame de bois recouverte de peau d'antilope, cheveux humains et vannerie tressée. Ancienne patine d'usage, traces d'utilisation et colorant naturel. Ekoï, Nigéria. 24x14x18cm. Provenance: collection privée, Paris

Estimation : 700/900



31

Statue ancestrale anthropomorphe présentant un personnage aux belles formes primitives, son visage s'inscrivant dans un espace triangulaire. Bois, ancienne patine d'usage brune et rousse brillante par endroits, traces de colorant minéral localisées. Chamba, Nord du Nigéria. 46x12x9cm. Provenance: collection privée, Paris.

Estimation : 400/600



32

Statuette ancestrale anthropomorphe présentant un personnage féminin debout, les mains démesurées symboliquement, la taille et les poignets enrichis d'ornements. elle expression intense et vigoureuse du visage, coiffe agencée avec soin et équilibre. Bois, ancienne patine d'usage brune et rousse brillante par endroits, restes de colorant minéral blanc localisés. Gouro, République de Côte d'Ivoire. 38,5x12cm. Provenance : Ancienne collection Harvey Menist, Amsterdam

Estimation : 2000/3000



33

Archaïque singe "Bekre" présentant l'animal debout, ses formes humanisées, il tient un réceptacle entre ses mains et présente un visage à l'expression protectrice, la gueule ouverte montrant les dents. Bois, ancienne patine d'usage sacrificielle par endroits résultant de nombreuses projections rituelles in situ. Quelques érosions du temps localisées et matières aux vertus prophylactiques dans le réceptacle. Baoulé, République de Côte d'Ivoire. 82x23x21cm. Provenance: ancienne collection privée belge.

Estimation : 7000/9000



34

Masque de danse Kifwébé de type féminin présentant un beau décor de striures régulières et équilibrées sur l'ensemble du visage aux proportions cubistes et à l'expression intense. Bois recouvert en partie de colorant minéral blanc, patine d'usage brune et anciennes traces de portage interne. Songyé, République Démocratique du Congo. 40x27cm. Provenance: collection privée Bruxelles.

Estimation : 2800/3200



35

Masque de danse présentant un visage à la belle expression intense et déterminée, le front bombé surmonté d'un bandeau semi-circulaire. Cette oeuvre montre des dents limées s'identifiant à la panthère. Bois, ancienne patine d'usage, restes de colorants minéraux, traces de portage interne, rotin tressé et fibres végétales. Salampasu, République Démocratique du Congo. Ces masques étaient utilisés lors des cérémonies liées à la société des guerriers. 44x18x20cm. Provenance: collection M. Porchez, Paris

Estimation : 1000/1500



36

Masque de danse animiste présentant un beau visage juvénile à l'expression vigoureuse et déterminée, les yeux s'inscrivant dans un espace concave en amande. Deux scarifications linéaires parcourent les joues avec élégance, une autre est sculptée en relief horizontalement au centre du front. Coiffe caractéristique en "V". Bois, très ancienne patine d'usage brune, restes de kaolin et importantes traces de portage à l'arrière. Idoma, Nigéria. 27,5x19x11cm. Provenance: Collection de Mme M.C., Paris, France

Estimation : 1200/1600



37

Poupée de fécondité aux formes courbes et angulaires. Bois, ancienne patine d'usage, perles de verre d'importation. Mossi, Burkina Faso. 26x4,5cm. Provenance: collection privée Paris

Estimation : 800/1000



38

Intéressante statuette anthropomorphe sculptée d'un personnage au ventre généreux, les mains sur le torse et le bas du menton dans un geste symbolique. Bois, ancienne patine d'usage brune épaisse par endroits, matière fétiche sur la tête, restes de colorants minéraux localisés. Mambila, frontière Nigéria Cameroun. 26x9,5cm

Estimation : 500/700



39

Masque de danse, les yeux recouverts d'un bandeau réalisé avec un colorant minéral blanc. Manque la mâchoire inférieure. Bois, ancienne patine d'usage brune, fer découpé, traces de portage interne. Dan, frontière Libéria Cameroun. 22x14x9cm. Provenance: ancienne collection M. Porchez, Paris

Estimation : 1500/2500



40

Masque de danse sculpté d'un visage ancestral orné de peintures corporelles triangulaires aux couleurs alternées et linéaires. Sa bouche est recouverte d'une plaque de cuivre d'origine. Bois, colorants minéraux, ancienne patine d'usage et traces de portage interne. Kuba, République Démocratique du Congo. 36x19x10cm. Provenance: collection privée belge.

Estimation : 1200/1800



41

Exceptionnelle statue anthropomorphe janiforme de type Deblé, la base de forme cylindrique est surmontée de deux figures, l'une masculine, l'autre féminine, d'ancêtres primordiaux dos à dos, leurs jambes légèrement fléchies, leurs bras détachés du corps permettait le passage de la main et l'utilisation de l'oeuvre comme pilon cérémoniel. leur beau visage intériorisé exprime douceur et noblesse. Ils sont coiffés par un chignon avec arrête médiane et excroissance conique dirigée vers le ciel pour l'homme. L'association homme femme est ici exceptionnelle, elle symbolise la sagesse et le passage du temps, de l'enfance à l'âge adulte. C'est également la personnification de l'équilibre parfait entre la famille et la communauté. Bois dur, ancienne patine d'usage brune et rousse brillante, belles traces d'utilisation sur le bas, clou de désacralisation fiché dans la bouche de l'homme. Les statue Janus sont rares, nous avons ici une oeuvre présentant un beau travail esthétique d'une grande ancienneté et une utilisation rituelle ancienne attestée par sa patine. Senoufo, République de Côte d'Ivoire. 117x27x22cm. Provenance: Ancienne Coll. Robert Hendrickx-Duchaine, Belgium

Sotheby's London, Vendredi 30 Avril 1982, lot 140

Freddy Rolin, Bruxelles, Belgique / New York, USA

Loudmer, Arts Primitifs, Paris, 10 Decembre 1990, lot 229

Rafael Roux, Paris, France

Estimation : 30000/50000



42

Statuette anthropomorphe Blolobla sculptée d'un personnage féminin aux formes sensuelles et généreuses. Ses mains aux doigts longilignes sont posées sur le ventre en signe d'abondance. Belle expression douce et intériorisée du visage orné de scarifications tribales sculptées avec minutie. Bois, ancienne patine d'usage brune brillante par endroits, tour de taille en perles blanches. Baoulé, République de Côte d'Ivoire. 35,5x7,5x7cm

Estimation : 4000/6000



43

Superbe statuette anthropozoomorphe représentant un cavalier sur sa monture. Il est intéressant de noter la disproportion entre l'homme et l'animal symbolisant la maîtrise du chef qui chevauche avec fierté. Il porte un brassard avec épée au bras gauche, un instrument de visée à la main droite et un arc dans sa main gauche. Bronze réalisé à la cire perdue, oxydations du temps et ancienne patine d'usage. Dogon, Mali. 13,5x4x5. Provenance: collection privée Paris

Estimation : 4000/5000



44

Beau masque de danse "Bia Wé Gé" sculpté d'un visage féminin à l'expression douce et sereine s'inscrivant dans un espace oblong délimité sur le front par une arrête médiane sculptée en relief. Sa bouche modelée est traitée dans un losange étiré entre ouvert. le nez prend sa source sur l'arrête médiane du front et le regard fendu confère à cette oeuvre un sentiment d'intériorité et de mystère. Le front est orné d'un bandeau réalisé avec du tissu primitif et enrichi d'anciens cauris alignés avec équilibre. Selon Madame Marie Noël Verger Févre, il est difficile de définir la fonction de ces masques féminins. Ils pouvaient peut être représenter les gardiens du camp de circoncision ou alors symboliser des masques comédiens. Ils avaient pour rôle de célébrer les organisateurs de la cérémonie. Ils pouvaient également se montrer sans pitié à l'égard des porteurs de forces maléfiques que leur regard perçant permettait de démasquer. Il est rare de rencontrer ces oeuvres ayant conservé une partie de sa parure cérémonielle comme c'est ici le cas au niveau du front. Bois dur, très ancienne patine d'usage imprégnée au coeur de la matière, belles traces de portage interne, tissu, cauris. Dan, frontière Libéria République de Côte d'Ivoire. 28x21cm. Provenance : collection privée, Paris. Bibliographie: pour un exemplaire similaire: "L'art et l'Homme", Paris Librairie Larousse, 1957, p.91

Estimation : 8000/12000

45

Flûte culturelle présentant un buste de chef, la coiffe agencée avec soin et équilibre. Bois, ancienne patine d'usage naturelle miel et brune sur la tête. Tshokwe, République Démocratique du Congo. 8,5x4cm. Provenance : Acquis par son actuel propriétaire à Patrick Claes, Bruxelles.

Estimation : 500/700



46

Statuette anthropomorphe Igalagana ayant pour fonction d'apporter abondance et succès à celui qui en était propriétaire. Elle présente de belles formes courbes et angulaires, les bras détachés du corps symbolisant des ailes d'oiseau stylisées. Elle porte une coiffe à pans latéraux enrichie d'une scarification incisée en zig-zag. Belle expression douce et intériorisée du visage. Bois dur, ancienne patine d'usage brune brillante par endroits. Mumuyé. Nord du Nigéria. 35x10,5x6cm. Provenance : collection privée, Paris, ancienne collection Alphonse Bomel, Allemagne.

Estimation : 1500/2000



47

Pilier ancestral anthropomorphe présentant une tête d'esprit de la nature, le visage s'inscrivant dans un espace concave surmonté d'un front bombé orné de symboles incisés. Bois dur, ancienne patine d'usage brune et restes de colorants naturels localisés. Région des Hautes Terres du Mont Washkuk. 76x16x15cm

Estimation : 500/700



48

Cimier de danse agricole, la structure composée de cordelettes tressées et nouées et de fibres végétales cousues. Celle-ci est surmontée d'une antilope aux formes cubistes et stylisées ornée de scarifications symboliques rehaussées de colorant minéral blanc. Bois, cordelette, tissu, ancienne patine d'usage et belles traces d'utilisation interne. Bwa Numa, Burkina Faso. 66x24cm. Provenance: collection privée Paris

Estimation : 550/650



49

Très archaïque autel anthropomorphe sculpté d'un buste de divinité aux proportions puissantes tenant dans l'une de ses mains un réceptacle à potions, et de l'autre un pilon utilisé pour broyer plantes et minéraux. Son visage projeté vers l'avant présente une expression intériorisée et concentrée, les joues et le front sont ornés de scarifications caractéristiques. La tête est agencée en forme de plateau circulaire pour recevoir probablement des offrandes culturelles. Bois dur, très ancienne patine d'usage brune et rousse brillante, restes de colorant indigo et blanc localisés. Yoruba, Nigéria. 41,5x31x35cm. Provenance: collection privée, Bruxelles

Estimation : 5000/7000

50

Vase à deux anses surmonté d'un col cylindrique se terminant par des lèvres plates. Terre cuite orangée avec restes d'un décor brun. Micro-fissure consolidée. Inca, 1450 - 1532 après JC. 22x18cm

Estimation : 200/400



51

Statuette anthropomorphe présentant une jeune femme au nez démesuré en forme de bec de perroquet, la paroi nasale percée pour maintenir un important ornement circulaire attestant de son rang important au sein du clan. terre cuite polychrome. Bahia, 500 avant - 500 après JC. 28x12x7cm.

Estimation : 400/800



52

Kero cérémoniel orné sur les parois externes d'un décor symbolique représentant une indienne avec une offrande, des fleurs et des symboles divers. Bois polychrome, belles traces d'utilisation interne. Inca de transition coloniale, XVIème, XVIIème. 14,5x13cm

Estimation : 300/400



53

Vase étrier présentant sur le haut de la panse un oiseau aux belles formes stylisées avec huppe sagittale et bec effilé plongeant. Terre cuite brune, beige et orangée. Tembladera, 1000 - 400 avant JC. 18x17cm

Estimation : 1200/1800



54

Vase anthropomorphe phallique présentant un prêtre accroupi tenant un phallus démesuré dans un geste symbolique. Son visage à l'expression hiératique et sereine exprime vigueur et intériorité. Terre cuite beige orangée à décor rouge café localisé sur la couronne. Mochica, 200 - 600 après JC. 23x15x17cm. Les représentations à caractère érotique sont courantes chez les Mochica, à l'inverse de notre culture judéo-chrétienne, il était naturel de représenter des personnages en position amoureuse ou des hommes en érection.

Estimation : 500/700



55

Beau vase étrier. Il présente un beau décor incisé divisé en quatre cartouches distincts, chaque espace formant des divinités marines, terrestres et aériennes. Terre cuite polychrome. Restauration, n'excédant pas 15% de la masse globale Mochica III - IV. 400 - 600 après JC. 29x18cm. Provenance: collection Hugues Pintiaux, Paris.

Estimation : 450/550



56

Boîte à trésor de forme rectangulaire avec son couvercle d'origine. Elle est gravée d'un beau décor de divinités encadrées par des motifs géométriques et circulaires incisés. Bois. Chimú, 1100 - 1400 après JC. 10x21,5x10,5cm

Estimation : 250/300



57

Paire de statues anthropomorphe présentant un couple de dignitaires debout, l'homme tient une massue, il porte une ceinture avec pagne autour de la taille, un large brassard à trois anneaux et de nombreux d'oreilles sur chacune d'elles. Il présente une belle expression vigoureuse et déterminée, sa bouche ouverte semble lancer un défi à ses adversaires. Sa tête est couverte d'une coiffe conique avec bandeau frontal. La femme a le haut des bras également orné de brassards, elle porte une jupe à décor linéaire et l'une de ses mains présente un réceptacle avec des fruits. L'expression de son visage est douce et les yeux ouverts lui donnent un regard éveillé. Ses oreilles sont assorties avec celles de l'homme par plusieurs ornements maintenus sur le lobe. Elle porte une couronne à décor floral et rayonnant. Terre cuite à engobe rouge café et beige, décor brun. Légères restaurations et rebouchages n'excédant pas 5% de la masse globale. Nayarit, région occidentale, époque proto classique, 100 avant - 250 après JC. 41x20x10cm pour l'homme, 36,5x21x9cm pour la femme. Un test de thermoluminescence situe cette oeuvre dans la période donnée et sera remis à l'acquéreur.

Estimation : 9000/13000



58

Ravissante figurine à décor de pastillage sur les épaules. Elle présente une jeune fille nue, les parties génitales mises en évidence en signe de fertilité. Terre cuite beige. Colima, 300 - 100 avant JC. 18x7x3cm

Estimation : 200/300



59

Statuette anthropomorphe présentant un personnage debout, la tête couverte d'un casque de forme démesurée symboliquement. Cette coiffe peut être également associée à l'entrée d'une grotte sacrée. Son visage présente une belle expression vive et espiègle. Ses oreilles sont ornées de tambas et son corps décoré de motifs symboliques incisés, ce qui atteste de son rang important au sein du clan. Terre cuite beige, léger rebouchage n'excédant pas 5 à 10% de la masse globale de l'oeuvre. Chorrera de transition Machalilla, 1500 - 800 avant JC. 22x9x6cm. Un test de thermoluminescence situe cette oeuvre dans la période donnée et sera remis à l'acquéreur.

Estimation : 1500/2500



60

Statuette anthropomorphe féminine présentant une double lecture: les bras et mains posés sur le ventre et en même temps se transformant en pattes de félin dirigées vers le ciel. Le corps est enrichi de peintures aux couleurs contrastées. Terre cuite polychrome. Chancay, 1100 - 1400 après JC. 16x11cm

Estimation : 250/300



61

Vase portrait, la panse modelée d'une tête de chef avec ses parures cérémonielles. Terre cuite rouge café et orangée. Inca, 1450 - 1532 après JC. 17x14x10cm

Estimation : 150/250



62

Hache votive présentant de belles formes épurées et équilibrées. Pierre polie verte veinée et mouchetée. Taïno, 800 - 1500 après JC. 22,5x10x3cm. Provenance: collection de M. G., Anvers, Belgique

Estimation : 550/750



63

Tablette en terre cuite ornée d'un décor peint polychrome de style rupestre représentant 5 shamans les mains levées vers le ciel et des animaux stylisés. Terre cuite polychrome. 18x16,5cm

Estimation : 150/200



64

Ravissante statuette anthropomorphe "Cuchimilco" présentant un personnage debout, le corps et le visage ornés de peintures cérémonielles, les mains positionnées en signe d'accueil. Belle expression douce et bénéfique du visage. Terre cuite polychrome. Chancay, 1100 - 1400 après JC. 44,5x22x11cm. Un test de thermoluminescence situe cette oeuvre dans la période donnée et sera remis à l'acquéreur.

Estimation : 800/1200



65

Statuette anthropomorphe présentant un personnage assis en position de méditation. Terre cuite à engobe beige, léger rebouchage n'excédant pas 10% de la masse globale. Bahia, 500 avant - 500 après JC. 15x10cm

Estimation : 80/120



66

Statuette représentant un personnage assis en tailleur. Il porte une couronne à trois excroissances dirigées vers le ciel. Terre cuite beige orangée, cassée, collée en deux endroits. Veracruz central, 800 - 1000 après JC. 22,5x14x6cm.

Estimation : 250/300



67

Vase à panse hémisphérique surmonté d'un col droit resserré sur le haut. Il est orné sur les parois externes d'un beau décor composé de motifs symboliques et géométriques associé au jeu de balle rituel. Terre cuite polychrome. Ulua Valley, 600 - 900 après JC. 19,5x18cm. Provenance: acheté le 04/09,1987 à la Galerie Lippel, Canada

Estimation : 350/450



68

Réceptacle anthropomorphe modelé d'un personnage assis. Terre cuite rouge café. Calima, 500 - 1500 après JC. 7x7cm

Estimation : 80/120



69

Tête représentant un jeune chef, le visage enrichi de ses parures cérémonielles. Terre cuite beige et orangée. Jama Coaque, 500 avant - 500 après JC. 8x7x7cm

Estimation : 80/120



70

Tête humaine au visage scarifié. Terre cuite à engobe rouge café. Tumaco, 500 avant - 500 après. 4x4,5cm

Estimation : 60/100



71

Tête humaine au visage étiré latéralement. Terre cuite à engobe brun et beige. Machalilia Valdivia, 2000 - 1200 avant JC. 6x8cm

Estimation : 60/100



72

Ancien masque de théâtre javanais "topèng" représentant un personnage de prince souriant avec sérénité, la couronne montre un décor gravé en relief. Bois dur. Marques de peinture rouge, verte et noire. Java Est, Indonésie. 20x14,5x10cm. Provenance: Collection Jean Jacques Porchez, Paris

Estimation : 800/1200



73

Lame de hache en pierre polie verte (jadéite ?). Objet de prestige pour les échanges cérémoniels. Papou, Papouasie occidentale, Indonésie. 20x7x3,5cm. Provenance: Collection Jean Jacques Porchez, Paris

Estimation : 250/300



74

Masque expressif "topèng" représentant un hollandais coiffé d'un chapeau. Bois léger. Sculpture de style colonial. Traces de pigments noirs et rouges (les poils figurant les moustaches et la barbe manquent). Bali, Indonésie. (marques d'usures sur la face interne). 22,5x13,6x10,5cm. Provenance: Collection Jean Jacques Porchez, Paris

Estimation : 400/600



75

Charme de chasse "kelulong". Pique à cervidés (cerfs et chevreuils) à pointe incurvée, délicatement sculptée d'un personnage debout les genoux fléchis. Belle patine brillante, bois dur brun-rouge. Dayak Benua'. Kalimantan Est (Bornéo). Indonésie. 53,8x2,2x2cm. Provenance: Collection Jean Jacques Porchez, Paris

Estimation : 600/800



76

Charme de chasse "kelulong". Pique à cervidés (cerfs et chevreuils), dont l'extrémité est sculptée d'un personnage accroupi dont la tête se termine par une tête d'animal la gueule ouverte. Bois de fer ulin. Elle présente dans la partie centrale, un anneau sculpté en coque de noix de coco. Dayak Benua'. Kalimantan Est (Bornéo). Indonésie. 60,3x2,8x3,5cm. Provenance: Collection Jean Jacques Porchez, Paris

Estimation : 600/800



77

Réceptacle à balles de pierre en forme de tête et de bec de calao. Sur la partie supérieure il est orné d'un visage humain couronné souriant. Epaisse cordelette en écorce battue et fine ligatures en fibres végétales. Traces de pigments noirs sur le visage du personnage. Toba Batak, Sumatra Nord, Indonésie. 26x6,8x8cm. Provenance: Collection Jean Jacques Porchez, Paris

Estimation : 1200/1800



78

Demi-masque de théâtre "topèng". Personnage de bouffon au nez retroussé. Peinture orange et rouge (lèvres), les traits du visage sont soulignés en noir. Bali, Indonésie. 2ème moitié du XXème. 16x14,3x10cm. Provenance: Collection Jean Jacques Porchez, Paris

Estimation : 400/600



79

Masque rituel aux formes puissantes. Il montre un visage humain au fort relief, évoquant le cubisme, aux pommettes saillantes et au front large, les yeux et la bouche sont indiqués par des fines fentes. Bois dur brun-noir fortement patiné et usé par endroits, sur le front et le bord inférieur (marques d'usages interne). Timor, Indonésie. 34x18,2x10cm. Provenance: Collection Jean Jacques Porchez, Paris

Estimation : 700/900



80

Statuette de la divinité du riz gardée dans le grenier. Bulul en position debout. Figuration du sexe masculin gravée. Bois dur brun-rouge. Patine croûteuse par endroits. Région de Mayaoyao, Ifugao, Nord de Luzon, Philippines. 54,5x13x13,5cm. Provenance: ancienne collection M. Porchez, Paris

Estimation : 800/1200



81

Boite à magie de chamane. Bois, écorce, fibres, ligatures en écorce battue (tapa) . Elle présente sur la face avant deux personnages anthropomorphes accroupis sculptés en bois dur à patine noire, l'un montre de fines perles rouges à la place des yeux (h. : 7,5cm) A. chacun est suspendu une dent d'ours malais attachée par une cordelette de fibres noires tressées. A l'intérieur se trouve un objet rituel utilisé par le chamane, une poignée en bois recouverte par une vannerie de rotin à patine sombre, à laquelle sont suspendus cinq petits grelots en alliage cuivreux. Iban, Bornéo (Sarawak, Malaysia/Kalimantan Ouest, Indonésie). 20x20x20cm. Provenance: Collection Jean Jacques Porchez, Paris

Estimation : 1000/1500



82

Demi-masque de théâtre "topèng". Personnage noble. Bois léger. Peinture vert olive et rose légèrement écaillée, Trace d'usure sur la face interne. Bali, Indonésie. 15,7x13x6cm. Provenance: Collection Jean Jacques Porchez, Paris

Estimation : 500/700



83

Rare pectoral en or de forme hexagonale, chaque extrémité se termine par une boucle en fil d'or. Plaque d'or travaillé par les techniques de martelage et de repoussé. Motifs d'oiseaux. Petites îles de la Sonde, Indonésie orientale. 19,6x19,3x2cm. Provenance: collection M. Porchez, Paris

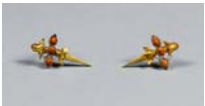
Estimation : 3000/4000



84

Anneau d'oreille. Feuille d'or sur une âme en argile. Décor de frise de fines pétales et motifs foliacés au centre. Sur la partie inférieure la feuille d'or est froissée et repliée. Java Est, Indonésie, vers le 12-13 ème siècle. 5,5x5,5x2cm. Provenance: collection M. Porchez, Paris

Estimation : 500/700



85

Paires de fines boucles d'oreilles en or en forme de pointes, montrant un décor par granulation, elles sont serties chacune de trois pierres de couleur ocre. Style Majapahit, Java Est, Indonésie. 3x1,6x1,5cm. Provenance: Collection Jean Jacques Porchez, Paris

Estimation : 350/450



86

Rare pendant d'oreille en or massif, décoré de quatre pierres précieuses montées, style Majapahit, Java Est, Indonésie. 3,5x2,3x2cm. Provenance: Collection Jean Jacques Porchez, Paris

Estimation : 2200/2800



87

Pendant d'oreille pédonculé à cinq pointes de forme archaïque, décor en filigrane torsadé. Feuille d'or montée sur bois. Java Est, Indonésie. 3,2x3,2x1,5cm. Provenance: collection M. Porchez, Paris

Estimation : 300/400



88

Plat à nourriture en bois dur à patine rougeâtre mate. Poignée délicatement sculptée d'une tête d'oiseau stylisée. Toraja, Sulawesi-Sud (Célèbes Sud), Indonésie. 31x17,8x5,5cm. Provenance: Collection Jean Jacques Porchez, Paris

Estimation : 200/300



89

Porte de maison ou de grenier à décor de lézard protecteur, surmonté de deux paires de seins superposés. La sculpture se détache sur un décor peint, traits noirs sur un fond rougeâtre. Région Batak Toba, Sumatra Nord, Indonésie. Ancienne restauration autochtone sur le rebord, attache en métal clouée. 104x46x3,4cm. Provenance: Collection Jean Jacques Porchez, Paris

Estimation : 1200/1800



90

Superbe élément de char de procession présentant une divinité à double tête chevauchant avec vigueur un cheval harnaché avec parure de cérémonie. A ses pieds, deux tigres rugissant sont sculptés en relief et les pattes du cheval sont posées sur les épaules d'un dignitaire. Cette oeuvre présente de belles formes dynamiques et naturalistes. Bois, ancienne patine d'usage épaisse par endroits. Inde du Sud, probablement début XIXème. 59x50x12cm. Provenance: Collection Jean Jacques Porchez, Paris

Estimation : 3000/4000

91

Patchwork réalisé avec des tissus anciens aux belles couleurs chaleureuses. Influence musulmane avec rehauts de fils multicolores et fils d'argent, incrustations de miroirs découpés. Frontière Inde Pakistan. 177x106cm environ.

Estimation : 200/300



92

Masque représentant un Bonze, moine bouddhiste. Les Bonzes ont leur propre fonction, ils contrôlent les repas, font le ménage et toutes activités correspondant au bon fonctionnement de la famille. Ils surveillent le peuple si celui-ci est bien sérieux lors des cérémonies. Ils contrôlent aussi les sacrifices et le bon déroulement des cérémonies. Personnage de théâtre du culte de Nuo, ou son humour et son sourire permet de combattre les fantômes. Bois et pigments. HAN, Chine, Sud ouest, Guizhou. XIXème. 25,5x16,5cm

Provenance : collection privé parisienne

Bibliographie : Référence Le masque de chine, exposition au musée Jacquemart André en 2007, éditeur acte sud, publié Page 48, 132 à 138, et dans TREASURES OF ETHNIC AND FOLK ARTS, publié en Chine, page 36.

Estimation : 1500/2000



93

Personnage représentant le juge, dénommé juge Bao, il est là pour régler les différends entre les villageois, il fait appel aux ancêtres pour obtenir leurs avis avant de prononcer un jugement. Bois et pigments. Miao, Chine, sud-Ouest Guizhou. XIXème. 27x15cm. Provenance : collection privé parisienne

Bibliographie: Référence Le masque de chine, acte sud, exposition au musée Jacquemart André en 2007, éditeur acte sud, publié Page 42, 128 & 130 , et dans TREASURES OF ETHNIC AND FOLK ARTS, publié en Chine, page 30 & 31.

Estimation : 1200/1800



94

Masque représentant un Bonze, moine bouddhiste. Les Bonzes ont leur propre fonction, ils contrôlent les repas, font le ménage et toutes activités correspondant au bon fonctionnement de la famille. Ils surveillent le peuple si celui-ci est bien sérieux lors des cérémonies. Ils contrôlent aussi les sacrifices et le bon déroulement des cérémonies. Personnage de théâtre du culte de Nuo, ou son humour et son sourire permet de combattre les fantômes. Bois et pigments. HAN, Chine Sud ouest, Guizhou. XIXème. 23x15,5cm. Provenance : collection privé parisienne. Bibliographie : Référence Le masque de chine, exposition au musée Jacquemart André en 2007, éditeur acte sud, publié Page 48, 132 à 138, et dans TREASURES OF ETHNIC AND FOLK ARTS, publié en Chine, page 36.

Estimation : 1000/1500



95

Personnage très respecté, Wen Wang peut lire dans l'avenir. Il apparaît aussi dans les fêtes rituelles pour chasser les mauvais esprits. Taoïste, Chine, sud-Ouest, Sichuan. Bois et pigments. Début XIXème. 27x18cm.

Provenance : collection privé parisienne

Bibliographie : Renseignements collectés sur le terrain lors d'un voyage un situ. Référence TREASURES OF ETHNIC AND FOLK ARTS, publié en Chine, page 27.

Estimation : 1400/1800



96

Masque de protection, contre les mauvais esprits, restait dans la maison. Bois et pigments. Han, Chine Sud Ouest, Hunan. XIXème. 18x14cm

Provenance : collection privé parisienne

Bibliographie : renseignements collectés sur le terrain lors d'un voyage un situ.

Estimation : 800/1200



97

Masque chamannique porté lors des rituels par un des disciples du shaman. Bois et pigments. Chine du sud ouest, au Sichuan limite frontière du Tibet. XIXème. 21,5x15,5cm

Provenance : collection privé parisienne

Bibliographie : renseignements collecté sur le terrain lors d'un voyage un situ.

Estimation : 1000/1500



98

Personnage représentant un bouffon amusant, petit frère de Qin Tong, masque sans bouche. Il joue un rôle très complémentaire dans le théâtre. Bois et pigments. Miao, Chine du Sud Ouest. Début XIXème. 17x13,5cm

Provenance : collection privé parisienne

Bibliographie : Référence dans « TREASURES OF ETHNIC AND FOLK ARTS », publié en Chine, page 50.

Estimation : 500/700



99

Masque Lion, Taoïste, servant de protection contre les mauvais esprits, porté à la main lors des cérémonies rituels des mariages, ils accueillent les personnages importants principalement dans la danse dite « danse du lion ». Bois et pigments. Han, Chine du Sud Ouest, Hunan. XIXème. 20x15,5cm

Provenance : collection privé parisienne

Bibliographie : Référence Le masque de chine, acte sud, exposition au musée Jacquemart André en 2007, éditeur acte sud, page 52, 126

Estimation : 700/900



100

Personnage représentant l'esprit divin qui chasse tous les mauvais génies pouvant se montrer dans les demeures. Ce masque est mis en évidence au milieu de la pièce principale pour protéger la maison dès les premiers jours de la construction. Bois et pigments. Han, Chine du Sud Ouest, nord du Sichuan. XVIIIème. 47x31x13cm

Provenance : collection privé parisienne

Bibliographie : Référence THE ART OF CHINESE RITUAL MASKS, publié à Taipei, page 73.

Estimation : 1200/1800



101

Masque cochon-tigre avec le symbole de l'emblème du roi situé au milieu du front à l'emplacement du troisième œil. Il symbolise la joie, le plaisir, l'abondance, chasse les démons et sert de protection contre les mauvais esprits lors des cérémonies rituelles excepté lors des sorties de masques pour des funérailles, il accompagne un ensemble de masques, de taille différentes, ayant les mêmes fonctions dans la danse dite « danse du lion ». Bois et pigment. Han, Chine du Sud Ouest, Hunan. Fin XIXème. 33x27x15cm

Provenance : collection privé parisienne

Bibliographie : Référence Le masque de chine, acte sud, exposition au musée Jacquemart André en 2007, éditeur acte sud, page 52, 126

Estimation : 1500/2000



102

Canne représentant le roi des singes, le rôle de cette canne était de combattre les dieux du ciel, il est très puissant dans sa fonction de s'opposer aux mauvais esprits, donc de protéger le voyageur qui ne se séparait pas de celle-ci. Bois, ancienne patine miel et rousse brillante par endroits. Han, Chine du Sud Ouest, Guizhou. XIXème. 102cm

Provenance : collection privé parisienne

Estimation : 300/400



103

Masque de danse shamanique sculpté d'un visage à l'expression vigoureuse accentuée par la bouche ouverte montrant les dents. Bois, ancienne patine d'usage brune brillante. Ancienne peau de yak maintenue par des agrafes en fer forgé, traces de portage interne. Népal, région des Hautes Terres, Himalaya. 26,5x16x8,5cm

Estimation : 1200/1600



104

Fétiche anthropomorphe sculpté d'un personnage masculin debout les mains jointes sur le ventre dans un geste symbolique et protecteur. Bois, ancienne patine d'usage brune, sacs magiques constitués de fil de coton, plumes et matières diverses. Yakka, République Démocratique du Congo. 30x10x7cm.

Estimation : 800/1200



105

Statuette anthropomorphe présentant un jeune chef debout tenant un réceptacle à potions dans l'une de ses mains. Terre cuite beige orangée, cassée, collée et manques. Nok, 500 avant - 500 après JC. 22x9x8cm. Provenance: collection privée Paris

Estimation : 3000/4000



106

Beau peigne culturel surmonté d'une base rectangulaire enrichie de nombreux symboles incisés et terminé en partie haute d'un beau décor ajouré représentant trois personnages, un trône, des animaux et symboles divers. Cette sculpture de grande qualité est agrémentée de perles de traite rouges et bleues. Bois, patine d'usage miel, restes de colorant minéral blanc localisés. Ashanti, Ghana. 29x10,5cm. Provenance: collection privée Paris

Estimation : 2000/3000



107

Masque de corporation "Kpélié" sculpté d'un visage à l'expression douce et intériorisée et auréolé d'excroissances à symbolique animale et végétale. Bois, ancienne patine d'usage brune, traces de portage interne. Senoufo, République de Côte d'Ivoire. 35x15,5x9cm. Provenance: Collection Jean Jacques Porchez, Paris

Estimation : 1400/1800



108

Statuette anthropomorphe présentant un personnage debout, les genoux légèrement fléchis avec articulations angulaires. Son torse est bombé et ses bras détachés du corps enveloppent le bas du ventre avec élégance. Son visage présente une belle expression féline et ses oreilles sont démesurées. Bois, ancienne patine d'usage brune, restes de colorant minéral blanc localisés. Mumuyé, Nord du Nigéria. 53x13x13cm. Provenance: collection Yves Crehalet, Paris.

Estimation : 1500/2000



109

Réceptacle culturel en forme d'obus présentant un beau décor incisé de symboles s'imbriquant les uns dans les autres. Terre cuite beige orangée, cassée, collée à un endroit. Bura, Niger, 1200 - 1500 après JC. 57x11cm. Provenance: collection Jean Jacques Porchez

Estimation : 500/700



110

Réceptacle culturel de forme ovoïde orné d'un beau décor symbolique en relief. Terre cuite beige orangée. Bura, Niger, 1200 - 1500 après JC. 37x27cm

Estimation : 400/600



111

Mystérieuse sculpture anthropomorphe aux traits démesurés et surréalistes, la bouche ouverte utilisée probablement comme bec verseur. Terre cuite orangée. Bura, Niger, 1200 - 1500 après JC. 17x9x7cm. Provenance: collection privée Paris

Estimation : 500/700



112

Tête de chef au visage scarifié. Terre cuite beige orangée. Bura, Niger, 1200 - 1500 après JC. 14,5x10,5x6cm. Provenance: collection privée Paris

Estimation : 700/1000



113

Tête représentant un jeune dignitaire à l'expression douce et attentive. Terre cuite beige orangée, micro fissure. Bura, Niger, 1200 - 1500 après JC. 10x10x10cm. Provenance: collection privée Paris

Estimation : 2000/3000



114

Tête cultuelle présentant un visage à la bouche et aux yeux exorbités. Terre cuite orangée. Sao, 1300 - 1600 après JC. 10,5x9x4,5cm

Estimation : 800/1200



115

Tête de dignitaire à la belle expression hiératique et aux narines dilatées. Terre cuite orangée, légèrement restaurée. Nok, Nigéria, 500 avant - 500 après JC. 30x19cm. Un test de thermoluminescence sera remis à l'acquéreur.

Estimation : 2000/2800



116

Intéressant masque cimier en forme de cloche présentant un beau visage à l'expression épanouie orné de scarifications linéaires faisant probablement allusion aux scarifications des Oba de l'ancien royaume d'Ifé. Cette oeuvre présente une restauration indigène sur le côté de la coiffe réalisée avec un morceau de métal découpé et clouté. Bois, ancienne patine d'usage brune brillante, restes de colorant blanc et traces de portage interne. Igala, Nigéria. 31x19x26cm. Provenance: collection privée Paris

Estimation : 6000/8000



117

Archaïque masque ancestral présentant le beau visage d'un chef à l'expression hiératique et attentive. Il est orné en divers endroits de scarifications incisées. Bois, ancienne patine d'usage brune et rousse brillante, restauration indigène effectuée avec des agrafes de tissu et des gommages naturelles. Luhezzi, Zambie. 22,5x19,5x9cm. Provenance: collection privée Paris

Estimation : 7000/9000



118

Archaïque bracelet enrichi en partie haute d'un oiseau en ronde bosse aux belles formes stylisées et au bec effilé. Bronze à la cire perdue, oxydé par le temps et l'usage. Proto-Dogon, Mali. 9,5x9x5cm. Provenance: collection privée Bruxelles

Estimation : 350/450



119

Amulette anthropomorphe présentant un oron, les mains dirigées vers le ciel symboliquement. Laiton à la cire perdue, oxydé par le temps et l'usage, usure de portage sur la bélière. Dogon, Mali. 6,5x3x2,5cm. Provenance: Collection privée Bruxelles

Estimation : 350/450



120

Bague de notable ornée en partie haute d'une sauterelle prête à bondir. Bronze à la cire perdue. Dogon, Mali. 5,5x8x3cm. Provenance: collection privée Bruxelles

Estimation : 200/300



121

Ancien bracelet en ivoire patiné par le temps et l'usage. Afrique de l'Ouest. Fin XIXème. 6x10cm. Provenance: collection privée Bruxelles

Estimation : 250/400



122

Ancien bracelet en ivoire patiné par le temps et l'usage. Afrique de l'Ouest. Fin XIXème. 5,5x9cm. Provenance: collection privée Bruxelles

Estimation : 250/400



123

Magnifique masque Epa présentant une base en forme de cloche sculptée d'un visage aux yeux grand ouverts et à la bouche étirée latéralement. Cette base est surmontée d'un ancêtre féminin tenant un enfant dans ses mains. Son beau visage exprime douceur et protection, il est orné sur les joues de scarifications linéaires. Sa coiffe est agencée en forme de crête sagittale, sa chevelure est sculptée par des sillons réguliers à symbolique solaire. Elle porte dans son dos un autre enfant et est entourée par des personnages juvéniles. Bois dur, très ancienne patine d'usage ocre rouge et brune brillante par endroits, quelques belles traces de projections culturelles localisées. Yoruba, Nigéria. 114x29x30cm. Provenance: collection privée Bruxelles. Ce masque Epa possède les caractéristiques iconographiques de l'art Yoruba, une grande attention est portée ici au personnage dont les détails de la coiffure sont sculptés avec une grande finesse. Il était porté lors des grandes cérémonies associées aux rites de passage des classes d'âge, puis on le conservait avec soin dans une case sacrée où il était vénéré par des offrandes et des libations afin qu'il apporte ses bienfaits à l'ensemble de la communauté.

Estimation : 10000/15000



124

Masquette de grade présentant un visage à l'expression déterminée et à la coiffe agencée avec soin. Bois, ancienne patine d'usage brune et rouge brillante, traces de portage interne. Tshokwé, République Démocratique du Congo. 17x13cm. Provenance: collection privée Paris

Estimation : 250/350



125

Kina portée au cours des cérémonies associées aux ignames. Elle présente un coquillage en forme de croissant de lune maintenu par des fibres végétales tressées et nouées. Ancienne patine d'usage, restes de colorant minéral ocre rouge. Papouasie Nouvelle Guinée. 43x21cm. Provenance: collection privée Paris

Estimation : 250/350



126

Ensemble composé de trois têtes en terre cuite. Tumaco, 500 avant - 500 après JC. 7cm, 7cm et 5,5cm.

Estimation : 150/250



127

Statue anthropomorphe à caractère érotique présentant un couple en position amoureuse. Terre cuite avec restes de polychromie localisés, restauration n'excédant pas 10 à 15% de la masse globale. Jama Coaque, 500 avant - 500 après JC. 21x12x23cm. Provenance: Collection Carole Arson, Paris

Estimation : 800/1200



128

Kéro cultuel orné d'un décor floral et géométrique sur les parois externes. Bois polychrome, belles traces d'utilisation cérémonielle. Inca, 1450 - 1532 après JC. 15,5x13cm. Provenance: collection privée Paris

Estimation : 150/200



129

Superbe élément de propulseur présentant en partie haute une scène de décapitation: un guerrier à tête de jaguar à l'expression féroce tient un couteau sacrificiel, il chevauche son ennemi qu'il tient fermement par les cheveux pour pouvoir lui trancher la gorge. Cette scène nous permet de déduire que cette œuvre était le support d'un propulseur de combat appartenant à un grand dignitaire ayant le pouvoir de transformation symbolique avec son animal totem, le jaguar. Son corps est orné de différentes incrustations de coquillage spondyle symbolisant les tâches de la fourrure. Os marin patiné par le temps, l'usage et la conservation, incrustations de spondyle. Huari, 700 - 1000 après JC. 9,5x6,8x2,9cm. Provenance: Collection privée. Ancienne collection du professeur G., acquis par lui-même dans la 1ère moitié du Xème siècle. Quelques œuvres provenant de cette collection sont présentes au Musée du Quai Branly.

Estimation : 4500/5500

130

Amulette en pierre sculptée d'un visage de divinité. Mixtèque, 1200 - 1520 après JC. 3,5x3cm. Provenance: collection privée Paris

Estimation : 100/150



131

Rare statue du dieu Ehecatl représenté sous la forme d'un singe assis à la gueule en forme de bec d'oiseau associé au Quetzal de la mythologie aztèque. Il présente une belle expression protectrice et attentive et des oreilles angulaires s'inscrivant dans des espaces cubiques rectangulaires. Pierre caractéristique du bassin de Mexico, restes localisés de polychromie, restauration sur le bec. Aztèque, 1400 - 1520 après JC. 38x15x24cm. Ehecatl, appelé aussi Ehecatlecuhtli dans la mythologie aztèque, représente le dieu du vent, l'un des avatars de qqQuetzalcoatl. Son souffle a le pouvoir de déplacer le soleil pour laisser la place à la pluie. Son nom signifiant "vent" en Nahuatl lui donne une place privilégiée dans le panthéon aztèque.

Estimation : 10000/15000



132

Vase anthropomorphe modelé d'un prisonnier assis et nu, les mains attachées dans le dos. Belle expression résignée du visage. Terre cuite polychrome. Mochica, 200 - 600 après JC. 30x14,5x11cm. Un test de thermoluminescence situe cette oeuvre dans la période donnée et sera remis à l'acquéreur

Estimation : 1000/1500



133

Vase étrier orné sur le haut de la panse d'un temple stylisé se terminant par un toit plat rectangulaire. Terre cuite beige orangée. Salinar, 500 - 300 avant JC. 16x14,5cm.

Estimation : 300/400



134

Vase étrier orné sur la panse d'un décor de divinités et d'oiseaux. Terre cuite brune. Chimú, 1100 - 1400 après JC. 21x15cm

Estimation : 150/200



135

Vase zoomorphe modelé d'un lama couché, les oreilles dressées. Terre cuite rouge café et orangée, une oreille cassée, collée. Inca, 1450 - 1532 après JC. 16x26x15cm

Estimation : 300/400



136

Statuette anthropomorphe présentant une prêtresse assise, la taille ceinte d'un pagne et le corps orné de peintures cérémonielles. Elle porte une main sur la tête dans un geste symbolique, son visage présente une expression intense et concentrée. Terre cuite polychrome. Cassée, collée. Jalisco avec influence Nayarit, région occidentale, époque proto-classique, 100 avant - 250 après JC. 35x21x15cm. Un test de thermoluminescence situe cette oeuvre dans la période donnée et sera remis à l'acquéreur.

Estimation : 1600/1800



137

Shaman assis dans une position momiforme, son visage à l'expression intense dirigé vers le ciel. Pierre verte mouchetée avec reflets nuageux localisés. Colima, région occidentale, 300 - 100 avant JC. 7,5x5x6,5cm

Estimation : 700/900



138

Statuette anthropomorphe également utilisée comme instrument de musique. Elle présente une prêtresse tenant un sceptre dans les mains. Terre cuite beige et rouge café. Cassée, collée, restauration n'excédant pas 10% de la masse globale. Bahia, 500 avant - 500 après JC. 28x11x7cm. Provenance: collection privée Paris

Estimation : 250/300



139

Ocarina anthropomorphe. Terre cuite beige orangée. Bahia, 500 avant - 500 après. 13x4cm. Provenance: collection privée Paris

Estimation : 50/70



140

Statuette anthropomorphe féminine présentant une jeune fille debout sur des jambes puissantes, les bras atrophiés et nous indiquent qu'il s'agit probablement ici d'un personnage nain à qui l'on accordait dans l'Amérique précolombienne des vertus magiques. Les êtres présentant des difformités étaient considérés comme des messagers des dieux et ils occupaient des postes religieux de première importance au sein du clan. Terre cuite rouge café, orangée et brune. Cassée, collée sur un bras et une jambe. Tlatilco, époque pré-classique formative, 1200 - 900 avant JC. 41x20x7cm. Bibliographie: Pour un exemplaire proche: "Precolumbian Art of Mexico and Central America" Hasso Von Winning, Ed. Harry N. Abrams, New York, p.32, fig.7. Un test de thermoluminescence situe cette oeuvre dans la période donnée et sera remis à l'acquéreur.

Estimation : 2500/3000



141

Jeune chef assis, les membres ornés de parures cérémonielles et le torse couvert d'un large collier avec amulettes cylindriques disposées en soleil. Belle expression hiératique du visage. Terre cuite beige, cassée, collée, restauration n'excédant pas 10% de la masse globale. Tumaco, 500 avant - 500 après JC. 28x15x14cm

Estimation : 500/700



142

Vase en forme de soucoupe orné d'un décor symbolique incisé sur les parois externes. Terre cuite brune. Diaguita, 500 - 1500 après JC. 17x7cm. Provenance: collection privée Paris

Estimation : 100/150



143

Statuette anthropomorphe féminine présentant une jeune femme noble assise en position de méditation, son visage montrant une expression concentrée. Terre cuite beige et rouge café. Tumaco de transition Chorrera, 700 - 500 avant JC. 15x10x11cm

Estimation : 800/1200

144

Statuette anthropomorphe associée à des rites de fertilité agricole magico-religieux. Terre cuite orangée, jambes cassées, collées, bras cassé. Michoacan, 300 avant - 100 après JC. 15x8,5cm. Provenance: collection privée Paris

Estimation : 150/200



145

Statuette anthropomorphe utilisée probablement comme instrument de musique cérémoniel. Elle présente un chef assis le regard dirigé vers le sol. Terre cuite beige avec restes de polychromie. Jama Coaque, 500 avant - 500 après JC. 18x10cm. Provenance : collection privée, Paris.

Estimation : 450/550

146

Paire d'ornements d'oreilles avec pendentif circulaire amovible. Bronze doré patiné par le temps. Salinar, 500 - 300 avant JC.

Estimation : 250/350



147

Rare encensoir cérémoniel utilisé probablement pour faire brûler le copal en offrande au dieu de la pluie Chaak qui est représenté sur cette oeuvre. Il porte une couronne sur la tête, des ornements et tient dans ses mains deux sceptres à tête aviforme. Terre cuite beige et brune, cassée, collée, rebouchage n'excédant pas 5% de la masse globale de l'oeuvre. Maya avec influence Teotihuacan, 600 - 900 après JC. 22x29x16cm. Un test de thermoluminescence situe cette oeuvre dans la période donnée et sera remis à l'acquéreur.

Estimation : 3200/3800



148

Collier composé de perles en spondyle et coquillages. Tumaco, 500 avant - 500 après JC. Provenance : Collection Carole Arson, Paris.

Estimation : 250/350



149

Statue anthropomorphe présentant un dignitaire assis. Terre cuite, usure de l'engobe. Colima, 100 avant - 250 après JC. 35,5x21,5cm

Estimation : 400/600



150

Important ocarina cérémoniel modelé d'un oisillon aux belles formes naturalistes. Terre cuite beige et brune. Nicoya, 500 - 1500 après JC. 16x13cm

Estimation : 350/450



151

Encensoir sur piedouche. Terre cuite brune et beige, accident sur le col. Teotihuacan, 200 - 550 après JC. 12x17cm

Estimation : 150/200



152

Ensemble de deux réceptacles de shaman en coloquinte ornée d'un beau décor de divinités zoomorphes et de symboles pyrogravés. Chimu, 1100 - 1400 après JC. 5cm et 8cm

Estimation : 100/150



153

Etrier de poulie de métier à tisser surmonté d'un visage à l'expression douce et sereine. Bois, ancienne patine d'usage brune et rousse brillante par endroits. Traces d'utilisation. Baoulé, République de Côte d'Ivoire. 17x6x4,5. Provenance: collection Carré, Paris

Estimation : 800/1000



154

Ravissant étrier de poulie de métier à tisser sculpté d'un visage sensible avec coiffe disposée en arc de cercle. Bois, ancienne patine d'usage brune et rouge, traces d'utilisation. Baoulé, République de Côte d'Ivoire. 12x5cm. Provenance: collection Carré, Paris

Estimation : 400/600



155

Etrier de poulie de métier à tisser orné en partie haute d'un beau visage aux traits cubistes. Bois, ancienne patine d'usage brune, traces d'utilisation. Koulango, République de Côte d'Ivoire. 17x5x2,5cm. Provenance: collection Carré, Paris

Estimation : 500/700



156

Important étrier de poulie de métier à tisser à double lecture: sur l'une des faces, un masque à l'expression sensible et sur l'autre une tête de hyène à l'expression féroce montrant les dents. Bois, ancienne patine d'usage brune et traces d'utilisation. Djimini, République de Côte d'Ivoire. 16x6x7,5cm. Provenance: collection Carré, Paris

Estimation : 2500/3000



157

Etrier de poulie de métier à tisser surmonté d'une belle tête à l'expression intériorisée avec coiffe en arc de cercle. Bois, ancienne patine d'usage brune et rousse brillante, traces d'utilisation. Koulango, République de Côte d'Ivoire. 15x4x2,5cm. Provenance: collection Carré, Paris

Estimation : 900/1200



158

Intéressant étrier de poulie de métier à tisser sculpté en partie haute d'une belle tête à l'expression déterminée surmontée d'une coiffe en arc de cercle en forme de crête sagittale. Bois, ancienne patine d'usage brune brillante, traces d'utilisation. Senoufo, République de Côte d'Ivoire. 18,5x8,5x6cm. Provenance: collection Carré, Paris

Estimation : 1200/1500



159

Etrier de poulie de métier à tisser présentant en partie haute une tête de coq aux belles formes naturalistes. Bois, ancienne patine d'usage brune, traces d'utilisation. Gouro, République de Côte d'Ivoire. 23,5x7x3,5cm. Provenance: collection Carré, Paris

Estimation : 300/500



160

Etrier de poulie de métier à tisser présentant en partie haute un marteau à musique stylisé. Bois, ancienne patine d'usage brune brillante, traces d'utilisation. Dioula-Senoufo, République de Côte d'Ivoire. 16,5x4,5x2,8cm. Provenance: collection Carré, Paris

Estimation : 500/700



161

Bel étrier de poulie de métier à tisser présentant en partie haute une tête à l'expression bénéfique et douce surmontée d'une coiffe composée d'un chignon central à crête sagittale. Bois dur, ancienne patine d'usage brune et rousse brillante, traces d'utilisation. Gouro, République de Côte d'Ivoire. 20x7x5,5cm. Provenance: collection Carré, Paris

Estimation : 1500/1800



162

Rare étrier de poulie de métier à tisser, la partie haute représentant une boîte à onguent de forme ovoïde d'un bel équilibre. Bois dur, ancienne patine d'usage brune épaisse et brillante par endroits, traces d'utilisation. Cassée, collée en partie haute. Senoufo, République de Côte d'Ivoire. 15x7cm. Provenance: collection Carré, Paris

Estimation : 2000/2500



163

Bel étrier de poulie de métier à tisser sculpté en partie haute d'une tête à double lecture: une face présentant un calao au long bec effilé d'une grande élégance, l'autre face présentant un visage cubiste au nez longiligne. L'ensemble est surmonté d'une crête sagittale en arc de cercle. Bois dur, ancienne patine d'usage brune et rousse brillante, traces d'utilisation. Bec cassé avec restauration indigène. Senoufo, République de Côte d'Ivoire. 18,5x11x6cm. Provenance: collection Carré, Paris

Estimation : 1200/1800



164

Superbe étrier de poulie de métier à tisser surmonté d'une tête de dignitaire à la belle expression sensible, douce et intériorisée. Sa coiffe est agencée avec soin et minutie par des sillons en zig zag et linéaires. Décor concentrique en relief sur le cou. Bois dur, ancienne patine d'usage brune et rousse brillante, traces d'utilisation. Baoulé, République de Côte d'Ivoire. 27,5x8x6cm. Provenance: collection Carré, Paris

Estimation : 3000/3500



165

Etrier de poulie de métier à tisser surmonté d'une tête équilibrée de calao au bec plongeant et crête sagittale. Bois, ancienne patine d'usage brune, cordelette de suspension et traces d'utilisation. Senoufo, République de Côte d'Ivoire. 17x7,5x5cm. Provenance: collection Carré, Paris

Estimation : 300/500



166

Etrier de poulie de métier à tisser surmonté d'une tête de calao aux traits humanisés. Bois, ancienne patine d'usage brune, traces d'utilisation. Senoufo, République de Côte d'Ivoire. 17x8x5,5cm. Provenance: collection Carré, Paris

Estimation : 250/350

167

Etrier de poulie de métier à tisser présentant une tête de calao stylisée. Bois, ancienne patine d'usage brune et rousse brillante, traces d'utilisation. Senoufo, République de Côte d'Ivoire. 17x7,5x5,5cm. Provenance: collection Carré, Paris

Estimation : 300/500



168

Etrier de poulie de métier à tisser présentant en partie haute une belle tête à l'expression hiératique surmontée d'une coiffe agencée avec équilibre et originalité. Bois dur, ancienne patine d'usage brune, traces d'utilisation. Baoulé, République de Côte d'Ivoire. 21x6,5x6cm. Provenance: collection Carré, Paris

Estimation : 800/1200



169

Superbe étrier de poulie de métier à tisser présentant une tête à la belle expression hiératique et douce, la coiffe agencée avec soin par des sillons réguliers. Elle est surmontée d'un babouin sculpté en ronde bosse aux formes naturalistes, l'animal semblant ici prêt à bondir. Bois, ancienne patine d'usage brune et miel brillante par endroits, belles traces d'utilisation. Gouro, République de Côte d'Ivoire. 21,5x6,5x6cm. Provenance: collection Carré, Paris

Estimation : 2500/3000



170

Etrier de poulie de métier à tisser surmonté d'une tête avec long cou orné d'un décor en escalier. Coiffe avec chignon à crête sagittale. Belle expression du visage, les yeux incrustés de métal. Bois, ancienne patine d'usage brune, traces d'utilisation. Gouro, République de Côte d'Ivoire. 18x6,5x3cm. Provenance: collection Carré, Paris

Estimation : 700/900



171

Etrier de poulie de métier à tisser sculpté en partie haute d'une belle tête à l'expression hiératique. Bois, ancienne patine d'usage brune brillante par endroits. Bété, République de Côte d'Ivoire. 23x10x4,5cm. Provenance: collection Carré, Paris

Estimation : 2000/2500



172

Etrier de poulie de métier à tisser surmonté d'un buste féminin, le visage s'inscrivant au centre d'un espace discoïdale à symbolique lunaire. Bois, ancienne patine d'usage rousse et brune brillante, traces d'utilisation. Bambara, Mali. 23x8,5x4,5cm. Provenance: collection Carré, Paris

Estimation : 600/900



173

Etrier de poulie de métier à tisser présentant en partie haute une tête cubiste aux traits zoomorphes s'inscrivant avec originalité dans un espace circulaire. Bois dur, ancienne patine d'usage brune, traces d'utilisation. Djimini, République de Côte d'Ivoire. 20x8,5x2cm. Provenance: collection Carré, Paris

Estimation : 600/800



174

Etrier de poulie de métier à tisser surmonté d'un couple de nomos fondateurs aux belles formes étudiées. Bois dur, ancienne patine d'usage brune brillante, traces d'utilisation. Dogon, Mali. 20,5x7,5x3,5cm. Provenance: collection Carré, Paris

Estimation : 800/1200



175

Superbe coiffe composée d'un serre-tête entièrement recouvert de cauris maintenus sur une âme de tissu rembourré et surmonté d'une excroissance se terminant par un pompon de plumes d'autruches. Afrique de l'Est? 64x25x16cm. Provenance: collection privée Paris

Estimation : 700/900



176

Intéressante poupée anthropomorphe destinée probablement à des rites de fécondité. Elle présente un personnage masculin debout, le visage de forme cubiste laissant apparaître un nez discret en relief. Elle est agrémentée d'anciennes perles de traite d'importation multicolores et de pièces de monnaie. Bois, ancienne patine d'usage brune légèrement suintante. Zandé, République Démocratique du Congo. 24,5x7,5x4,5cm. Provenance: Ancienne collection Tristan Tzara.

Estimation : 5000/7000



177

Fétiche de magie vaudou présentant un personnage debout, le corps ficelé et un pieu fiché dans la bouche. Bois, ficelle, cauris, ancienne patine d'usage. Fon, Dahomé Bénin. 34x6x10cm. Provenance: collection privée, Paris

Estimation : 200/300



178

Statuette anthropomorphe présentant de belles formes symboliques et cubistes, le visage s'inscrivant dans un espace rectangulaire recouvert d'un bandeau triangulaire sur les yeux. Bois, ancienne patine d'usage brune, restes de colorant minéral rouge et fer forgé. Jukum, Nord du Nigéria. 24,5x6,5x6cm.

Estimation : 300/500



179

Superbe statue anthropomorphe réceptacle sculptée d'un personnage féminin debout, le ventre mis en avant en signe de fertilité. Ses bras sont levés et maintiennent sur la tête un réceptacle à potions dont il reste quelques traces sur les parois. Son visage d'une grande beauté a les yeux mi-clos en amande, accentuant son regard perçant et intérieur. Bois, ancienne patine d'usage miel foncé et brillant par endroits. Tabwa, République Démocratique du Congo. 31,5x8x8cm. Provenance: Collection privée Paris, acquis par son actuel propriétaire à la galerie Dartvelles, Bruxelles.

Estimation : 4500/6500



180

Statue ancestrale sculptée d'un personnage debout, le corps recouvert de cordelettes nouées et maintenues avec de la gomme végétale brune. Son visage à l'expression sensible est légèrement penché et donne à cette oeuvre une impression de mouvement. Bois, ancienne patine d'usage brune épaisse par endroits. Niamouazie, Tanzanie. 46x13x11cm. Provenance: collection privée, Bruxelles.

Estimation : 1200/1800



181

Statuette anthropomorphe. Elle présente un personnage féminin debout les membres inférieurs symboliquement surdimensionnés. Ses hanches et le haut du ventre sont ornés de trois symboles triangulaires incisés, elle tient dans ses mains des instruments culturels. Son visage concentré est surmonté d'une coiffe à double lobes. Bois, ancienne patine d'usage brune et miel brillante par endroits. Côte d'Ivoire. 32x11,5cm. Provenance : Acquis par son actuel propriétaire à la Galerie Alain Bovis, Paris.

Estimation : 500/700



182

Belle croix de bénédiction, la partie supérieure de forme ronde agrémentée d'un décor de lignes croisées, ajours et motifs cruciformes. Laiton patiné par le temps et l'usage. Tradition de l'église primitive Copte. Ethiopie. 24,5x11,5cm. Provenance : Collection Jean Jacques Porchez, Paris.

Estimation : 150/250



183

Belle et grande croix de procession à riche décor ajouré. Laiton patiné par le temps et l'usage. Tradition de l'église primitive Copte. Ethiopie. 39,5x29,5cm. Provenance : Collection Jean Jacques Porchez, Paris.

Estimation : 350/450



184

Couteau de jet à trois excroissances, l'une d'elles de forme triangulaire. Fer forgé, garde recouverte de cordelettes tressées. Kreish, République Démocratique du Congo. Fin XIXème, début XXème. 44x34cm

Estimation : 2500/3000



185

Grande serrure de case présentant un personnage féminin debout, les mains posées sur le bas du ventre en signe de pudeur. Bois, ancienne patine d'usage brune et rousse brillante par endroits. Consolidation indigène à l'aide d'un morceau de métal découpé et clouté. Bambara, Mali. 43x44x8,5cm. Provenance: collection Yves Crehalet, Paris.

Estimation : 700/900



186

Statuette anthropomorphe présentant un personnage hermaphrodite "Nomo fondateur" se tenant debout. Son visage exprime attention et vigilance, il porte sur la tête un réceptacle ovoïde. Bois, ancienne patine d'usage miel, traces de colorant minéral ocre rouge. Dogon, Mali. 35x5x6cm

Estimation : 400/600



187

Masque de danse anthropozoomorphe présentant une tête s'inscrivant dans un espace rectangulaire à pointe triangulaire, espace délimité par trois excroissances en forme de lames verticales. Ce bel ensemble à la géométrie étudiée est surmonté d'oreilles de lièvre, animal associé à la lune. Bois, restes de polychromie, patine d'usage et traces de portage interne. Dogon, Mali. 42x17x16cm. Provenance: Collection privée Paris

Estimation : 500/800



188

Kuduo utilisé pour conservé la poudre d'or. Il présente un piédestal ajouré de forme solaire surmonté d'un couvercle enrichi d'une scène symbolisant un chef assis entouré de ses serviteurs. Laiton à la cire perdue, ancienne patine d'usage. Ashanti, Ghana. 21x17cm

Estimation : 700/900



189

Statuette représentant un esprit de la nature "Asi Usu". Il se tient debout sur un piédestal circulaire, ses jambes aux mollets puissants sont légèrement fléchies. Ses mains sont posées sur le ventre en signe de bienséance. Son visage présente une belle expression juvénile, douce et sensuelle. Bois dur, ancienne patine d'usage brune brillante par endroits. Baoulé, République de Côte d'Ivoire. 39x10x10,5cm. Provenance: collection Carré Paris

Estimation : 6000/8000



190

Masque de danse animiste sculpté d'un visage à l'expression vigoureuse et hautaine. Bois, ancienne patine d'usage, restes de colorant minéral ocre rouge et traces de portage interne. Pende, République Démocratique du Congo. 24,5x16x9cm. Provenance: collection privée Paris

Estimation : 400/600



191

Masque de danse en forme de heaume, il est sculpté d'une tête anthropozoomorphe aux lignes cubistes et surréalistes. Les formes de son visage sont épurées à l'extrême et s'inscrivent avec élégance et originalité. Les traits sont accentués par des morceaux de fers en zig-zag et cloutés, sa tête est surmontée de larges cornes de buffle à symbolique solaire.

Bois, ancienne patine d'usage brune brillante, traces de portage interne et métal découpé. Bambara d'influence Senoufo, Frontière Mali République de Côte d'Ivoire.

49x27x15cm

Provenance : Ancienne collection Dr Olé Christiansen, Danemark

Estimation : 2800/3200



192

Superbe haut de canne réceptacle, il présente une ancêtre sur un trône traditionnel les mains posées sur le ventre en un geste symbolique. Belle expression douce du visage. Réceptacle à potions aménagé sur la coiffe. Bois, ancienne patine d'usage miel et brune par endroits. Senoufo, République de Côte d'Ivoire. 36x8x8cm. Provenance : Collection Yves Créhalet, Paris.

Estimation : 1200/1800



193

Masque de danse sculpté d'un beau visage s'inscrivant dans un espace circulaire convexe. Il est entièrement orné de scarifications linéaires représentées par des sillons réguliers. Belle expression bienveillante et épanouie du visage. Poignée de maintien sur le menton, fibres végétales, bois, ancienne patine d'usage brune, traces de portage interne, colorant minéral blanc. Luba Songyé, République Démocratique du Congo. 39x34x18cm. Provenance: collection privée Bruxelles.

Estimation : 4000/6000



194

Masque de danse shamanique figurant la déesse Kali avec sa couronne. bois, ancienne patine d'usage, restes de colorant minéral bleu et rouge localisés au centre du front pour localiser le troisième oeil. Archaïques traces de portage interne. Deux dents cassées sur la couronne. Frontière Népal ou Nord de l'Inde, région du Teraïl. 36x20x15cm. Provenance: collection Yves Crehalet, Paris

Estimation : 400/600



195

Masque de danse représentant un visage aux traits féroce, probablement Shangong, démon de la montagne. Bois, ancienne patine d'usage brune et traces de portage interne. 44x27x12cm. Provenance: collection Yves Crehalet, Paris.

Estimation : 400/600



196

Rare statue janiforme symbolisant probablement l'union tribale et familiale, l'homme et la femme ne formant qu'un seul et même personnage. Elle présente de belles formes longilignes, son ventre généreux associé à l'abondance, beaux visages de construction cubiste, les yeux en amande à l'expression nostalgique. Bois, ancienne patine d'usage rougeâtre. Lengola, rive gauche de la rivière Zaire, République Démocratique du Congo. 66x9x8cm. Provenance: Ancienne collection privée belge, exposée au musée communal de Bruxelles en 2000. Les Lengola vivent principalement de la chasse à l'éléphant et de la culture de la banane, ils utilisaient ce type de statues durant les cérémonies d'initiation et de la société Butoka.

Estimation : 3500/4500



197

Peigne traditionnel orné en partie haute d'un beau décor ajouré et de divers symboles. Bois, ancienne patine d'usage. Ashanti, Ghana. 28,5x10cm. Provenance: collection privée Paris

Estimation : 500/700



198

Hache assommoir de combat présentant une belle forme massive, équilibrée et fonctionnelle. Pierre semi polie. Maya, époque classique, 600 - 900 après JC. 25x8x6cm.

Estimation : 300/400

199

Sculpture préparatoire de masque du théâtre Topeng présentant un visage à l'expression nostalgique. Bois polychrome, ancienne patine d'usage. Bali, Indonésie. 16x11,5x5,5cm. Provenance: collection privée Paris

Estimation : 200/300



200

Statuette magique, la tête recouverte d'un épais amalgame de matières aux vertus prophylactiques. Bois, ancienne patine d'usage brune et rousse brillante. Lobi, Burkina Faso. 21,5x4,5cm

Estimation : 200/300



201

Oiseau cultuel aux belles formes naturalistes et stylisées. Bois à patine d'usage brune. Lobi, Burkina Faso. 16x4x16cm. Provenance: collection privée France

Estimation : 100/150

202

Tabouret traditionnel de chef coutumier présentant une ronde de personnages, les bras se transformant en ailes stylisées. Bois, ancienne patine d'usage brune épaisse par endroits. Tikar, Cameroun. 33x29cm

Estimation : 300/500



203

Importante statue anthropomorphe présentant un chef guerrier aux belles formes longilignes. Il porte un casque sur la tête avec crête sagittale. Belle expression intense et intériorisée du visage. Bois, ancienne patine d'usage, quelques altérations du temps localisées, restes de colorant minéral blanc en surface. Lobi, Burkina Faso. 120x18x14cm. Provenance: collection privée Bruxelles

Estimation : 5500/6500



204

Archaïque tambour de cérémonie animiste présentant sur le fût de résonance un décor géométrique incisé. Bois, ancienne patine d'usage résultant de nombreuses utilisations in situ, peau animale. Kuba, République Démocratique du Congo. 82,5x24x35cm. Provenance: collection privée Bruxelles

Estimation : 500/800



205

Rare réceptacle cultuel reposant sur un pied stylisé et présentant de belles formes épurées et équilibrées. Bois, ancienne patine d'usage brune et rousse brillante. Zulu. 67x20x20cm. Provenance: Ancienne collection Michel Gaud, Saint Tropez

Estimation : 2500/3500



206

Marotte cultuelle présentant une tête à l'expression guerrière et autoritaire surmontée d'une coiffe à quatre lobes. Bois, ancienne patine d'usage, restes de colorants minéraux. Kuyu, Gabon. 60x13x13cm.

Estimation : 500/700



207

Lance "Taïa" de combat codifié présentant en partie haute une tête janiforme de divinité probablement guerrière. Bois, patine d'usage naturelle laissant apparaître les veines de la matière. Restauration en partie basse. Maori, Nouvelle Zélande. 142x5,5x3,5cm

Estimation : 600/900



208

Luth cérémoniel à trois personnages en partie haute, il est orné en divers endroits d'un décor de médaillons floraux incisés. Bois dur, ancienne patine d'usage, belles traces d'utilisation, peau de lézard. Népal, région des Hautes Terres. 76x16x12cm. Provenance: collection privée Bruxelles

Estimation : 400/600

209

Luth de cérémonie orné de deux personnages en partie haute. Bois, ancienne patine d'usage brune et miel brillante, peau de yack. Népal, région des Hautes Terres. 72x15x9cm. Provenance: collection privée Bruxelles.

Estimation : 300/500



210

Masque cimier de danse présentant un beau visage de chef scarifié à l'expression bienveillante. Bois peint, cheveux humains, traces de portage interne. Makondé, Tanzanie. 31x17x27cm. Provenance: collection privée Paris.

Estimation : 1200/1800



211

Coffre de forme rectangulaire à couvercle à charnières en bois. Bois, ancienne patine d'usage croûteuse par endroits. Népal. 25x42x22cm

Estimation : 200/300



212

Belle tête cultuelle de forme cubiste s'inscrivant dans un espace semi-circulaire surmontant un long pilier cylindrique. Pierre patinée par le temps. Bura, Niger, 1200 - 1600 après JC. 50x17,5x5,5cm. Provenance: collection privée Bruxelles

Estimation : 2500/3500



213

Masque aux traits léonins à mâchoire articulée. Bois polychrome, traces de portage interne. Bozo, Mali. 50x27x15cm. Provenance: collection privée Paris

Estimation : 500/700



214

Marionnette sculptée d'un cavalier de l'armée coloniale française. Jambes et bras articulés. Bois polychrome, traces d'utilisation. Bozo, Mali. 82x76x22cm. Provenance: collection privée Paris

Estimation : 700/900



215

Tête de marionnette en forme d'antilope. Bois, tissu, coton et peinture d'importation. Bozo, Mali. 52x114x14cm. Provenance: collection privée Paris

Estimation : 700/900

216

Tête de marionnette cultuelle présentant une tête composite moitié buffle moitié cheval. Bois polychrome, traces d'utilisations. Bozo, Mali. 67x30cm. Provenance: collection privée Paris

Estimation : 350/450

217

Pilier cultuel orné en partie haute d'un buffle stylisé et d'un crocodile géométrisé. Bois dur, ancienne patine d'usage brune et traces d'enfouissement sur la base. Mossi, Burkina Faso. 190x16x7cm. Provenance: collection privée Paris

Estimation : 1400/1800



218

Belle antilope Tjiwara aux formes équilibrées et dynamiques. Bois, ancienne patine d'usage brune, agrafe en fer forgé. Bambara, Mali. 22x65x11cm. Provenance: Ancienne collection du professeur Félix Pelt, Amsterdam

Estimation : 2500/3000



219

Réceptacle anthropomorphe modelé d'un buste féminin aux seins démesurés. Terre cuite à patine d'usage. Mangbetu, République Démocratique du Congo. 43x29x27cm. Provenance: Collection privée Paris

Estimation : 3000/4500



Expert : Serge REYNES

166 rue Etienne Marcel - 93100 Montreuil

Tél. : 01 48 57 91 46 / Fax : 01 48 57 68 18

Email : sergereynes@origineexpert.com

www.origineexpert.com

*Exposition privée chez l'expert sur **rendez-vous***

Maître Denis HERBETTE

SARL SVV Denis Herbette / Agrément n° 2002-158

Tél : 03 22 32 48 48 / Fax : 03 22 77 06 23

E-mail : info@herbette.fr / Site : www.herbette.fr

Vente aux enchères publiques : **DIMANCHE 10AVRIL 2011 à 14h15**

Hôtel des Ventes de Doullens

19 rue André Tempez - 80600 DOULLENS