

Vente du mercredi 9 mars 2011 à 14h

Maitres Alain CASTOR et Laurent HARA

DROUOT RICHELIEU salle 2  
9 rue DROUOT  
75009 PARIS



BELLE VENTE D'ART PRIMITIF  
provenant de collections françaises et européennes

**ART PRECOLOMBIEN,**

*Mésoamérique, Amérique du Sud.*

**ART ET ETHNOGRAPHIE D'AFRIQUE ET D'OCEANIE,**

*collection d'armes et de terres cuites Nok.*

**ART ET ETHNOGRAPHIE D'INDONESIE,**

*collection de masques anciens balinaï, javanais, Lombok, tissus et Tau-Tau Toraja.*

**ART ET ETHNOGRAPHIE DE L'HIMALAYA,**

*collection de masques de shaman, Népal, masques de théâtre Nuo.*

**ART D'ETHIOPIE,**

*collection d'anciennes croix de procession, de protection et de bénédiction, appuis nuque.*

**PHOTOGRAPHIES DE MALICK SIDIBE**

**ART POPULAIRE INDIEN**



**1**  
Tabouret traditionnel en bois patiné par le temps et l'usage. Ashanti, Ghana. 23x41cm. Provenance : collection Didier Pignon, France.  
**Estimation : 150/200**



**2**  
Tabouret traditionnel en bois patiné par le temps et l'usage. Ashanti, Ghana. 24x39cm. Provenance : collection Didier Pignon, France.  
**Estimation : 150/200**



**3**  
Sceptre cérémoniel Oshe Shango. Bois, ancienne patine d'usage brune. Yoruba, Nigéria. 29x5cm. Provenance : collection Didier Pignon, France.  
**Estimation : 200/300**



**4**  
Réceptacle cultuel sculpté dans une corne de buffle avec décor de lézard et de motifs floraux. Patine d'usage brune. Bamoun, Cameroun. 23x10cm. Provenance : collection Didier Pignon, France.  
**Estimation : 150/250**



**5**  
Grande fibule en argent à décor émaillé en cloisonné et cabochons de verre. Ancienne patine d'usage. Maroc. 31x20cm. Provenance : collection Didier Pignon, France.  
**Estimation : 200/300**

**6**  
Ensemble constitué de 3 fibules en métal à décor d'arabesques. Ancienne patine d'usage. Afrique du Nord. 13,5cm, 12,5cm et 10,5cm. Provenance : collection Didier Pignon, France.  
**Estimation : 40/60**



**7**  
Etrier de poulie de métier à tisser présentant en partie haute un visage aux formes stylisées. Bois, ancienne patine d'usage et belles traces d'utilisation localisées. Baoulé, République de Côte d'Ivoire. 19x7cm. Provenance : collection Didier Pignon, France.  
**Estimation : 250/350**



**8**  
Etrier de poulie de métier à tisser présentant latéralement deux masques en relief. Bois, ancienne patine d'usage et belles traces d'utilisation localisées. Baoulé, République de Côte d'Ivoire. 16,5x8cm. Provenance : collection Didier Pignon, France.  
**Estimation : 250/350**



**9**  
Cuillère cultuelle aux belles formes équilibrées. Bois, ancienne patine d'usage et traces d'utilisation en partie basse. Koulango, République de Côte d'Ivoire. 30x12cm. Provenance : collection Didier Pignon, France.  
**Estimation : 200/300**



**10**  
Cuillère cultuelle ornée en partie haute d'une tête anthropozoomorphe. Bois, ancienne patine d'usage brune et traces d'utilisation localisées. Guru, République de Côte d'Ivoire. 25,5x6cm. Provenance : collection Didier Pignon, France.  
**Estimation : 200/300**



**11**  
Archaïque masque de danse présentant un visage expressif. Bois, ancienne patine d'usage et traces de portage interne. Makondé, Tanzanie. 23x14cm. Provenance : collection Didier Pignon, France. Bibliographie : présenté à l'exposition: "24 masques africains" Sarlat, Novembre 2010.  
**Estimation : 250/350**



**12**

Ancien réceptacle en porcelaine chinoise surmonté d'un bouchon anthropomorphe en bois avec ancienne patine d'usage brune. Cet objet de facture primitive signifie le contact entre les tribus primitives et les navigateurs chinois. Dayak, Bornéo. 16cm. Provenance : collection Didier Pignon, France.

Estimation : 150/200



**13**

Bouchon de réceptacle anthropomorphe présentant un chef avec ceinture de chasseur de tête assis dans une position hiératique. Bois, ancienne patine d'usage. Bornéo. 8,5x3,5cm. Provenance : collection Didier Pignon, France.

Estimation : 150/200



**14**

Ancien réceptacle en terre vernissée chinoise surmonté d'un bouchon anthropomorphe en bois avec ancienne patine d'usage brune. Cet objet de facture primitive signifie le contact entre les tribus primitives et les navigateurs chinois. Dayak, Bornéo. 15,5cm. Provenance : collection Didier Pignon, France.

Estimation : 200/300



**15**

Amulette de chasse anthropomorphe. bois, patine d'usage brune et miel, incrustations de verre blanc dans les yeux. Iban. Bornéo. 10x3cm. Provenance : collection Didier Pignon, France.

Estimation : 150/250



**16**

Amulette anthropomorphe présentant un chef assis. bois, ancienne patine d'usage brune et miel. Bornéo. 15x2cm. Provenance : collection Didier Pignon, France.

Estimation : 80/120



**17**

Etrier de poulie à tisser anthropomorphe. Bois, patine d'usage brune. Iban Bornéo. 20x5cm. Provenance : collection Didier Pignon, France.

Estimation : 150/200



**18**

Etrier de poulie de métier à tisser surmonté de la figure d'un oiseau stylisé. Bois, patine d'usage naturelle et traces d'utilisation. Birmanie. 20x5cm. Provenance : collection Didier Pignon, France.

Estimation : 250/350



**19**

Intéressant masque de cérémonie chamanique présentant un visage humain aux traits de félin, la bouche et les yeux ouverts à l'expression vigoureuse. Bois, ancienne patine d'usage brune et miel brillante par endroits, traces de portage interne. Himalaya, Népal. 17,5x14,5cm. Provenance : collection Didier Pignon, France. Bibliographie : présenté à l'exposition « Himalaya, Du sacré au quotidien » 20 février – 16 Mars 1997, Centre Culturel Aérospatiale, Odyssud, Blagnac.

Estimation : 800/1200



**20**

Intéressante tête de marionnette, les yeux incrustés d'os et les pupilles peintes en noir, la bouche articulée. Bois polychrome, ancienne patine d'usage. Birmanie. 15x8,5cm. Provenance : collection Didier Pignon, France.

Estimation : 300/500



**21**

Bouchon de réceptacle cultuel, la partie haute ornée d'un chef assis. Bois, ancienne patine d'usage brune. Bornéo. 20cm. Provenance : collection Didier Pignon, France.

Estimation : 150/200



**22**

Intéressante amulette de chasse, la partie haute ornée d'un homme oiseau. Bois, ancienne patine d'usage brune. Iban, Bornéo. 12x1,5cm. Provenance : collection Didier Pignon, France.

Estimation : 100/150



**23**

Couteau à noix de betel, la garde en corne sculptée d'un oiseau au bec plongeant sur le piédestal. Fer forgé, corne, laiton. Indonésie, Timor. 18cm. Provenance : collection Didier Pignon, France.

Estimation : 40/60

**24**

Ensemble composé d'un réceptacle anthropomorphe rehaussé de chaux et d'une cuillère en noix de coco. décor de motifs incisés. Elema River, Papouasie Nouvelle Guinée. 11cm et 11cm. Provenance : collection Didier Pignon, France.

Estimation : 80/120



**25**

Chevillière d'esclave également utilisée comme monnaie d'échange présentant un décor incisé de symboles concentriques et géométriques. Bronze patiné par le temps et l'usage. Mauritanie. 16,5x10cm. Provenance : collection Didier Pignon, France.

Estimation : 50/80

**26**

Ornement de dignitaire composé de deux coquillages maintenus par des fibres végétales tressées et enroulées. Maprik, Papouasie Nouvelle Guinée. 23x5cm. Provenance : collection Didier Pignon, France.

Estimation : 80/120



**27**

Ensemble composé de deux ravissantes épingles à cheveux à tête anthropozoomorphe, l'une d'elle représentant le singe nasique. Os patiné par l'usage et le temps. Iban, Borneo. 14cm et 15cm. Provenance : collection Didier Pignon, France.

Estimation : 150/200



**28**

Amulette de chasse sculptée d'un personnage féminin, les mains posées sur le ventre dans un geste symbolique. Bois, ancienne patine d'usage brune brillante. Lumbo, Gabon. 17,5cm. Provenance : collection Didier Pignon, France.

Estimation : 250/350



**29**

Ravissant petit fétiche anthropomorphe recouvert en partie de tissu. Bois, ancienne patine d'usage. Yombé, Congo. 13x4cm. Provenance : collection Didier Pignon, France.

Estimation : 200/300



**30**

Statuette anthropomorphe présentant un personnage debout, les mains en position symbolique, la coiffe incisée avec minutie d'un décor géométrique. Bois, ancienne patine d'usage. Tabwa, République Démocratique du Congo. 24x5cm. Provenance : collection Didier Pignon, France.

Estimation : 300/400



**31**

Statuette anthropomorphe présentant un colon debout. Bois, ancienne patine d'usage miel, restauration sur un pied. Ewe, Togo. 23x7,5cm. Provenance : collection Didier Pignon, France.

Estimation : 150/200



**32**

Statue anthropomorphe sculptée d'un personnage debout, les genoux légèrement fléchis, une main posée sur le menton dans un geste symbolique et l'autre sur le haut du ventre. Son visage s'inscrit dans un espace en forme de coeur et son expression est vigoureuse. Cette oeuvre de facture très primitive est architecturée par des formes élégantes et généreuses. Bois, ancienne patine d'usage brune épaisse par endroits. Mambila, Nord Cameroun. Provenance : collection Didier Pignon, acquis à l'ancienne Galerie Pierre Robin. 61x11x15cm

Selon les croyances des Mambila, ces statues personnifient un ancêtre important et assurent la prospérité de l'ensemble du clan. Nous en avons ici un exemplaire particulièrement archaïque avec de belles traces d'utilisation rituelle.

Estimation : 2000/2500



**33**

Statuette anthropomorphe Ibedji de type féminin, elle porte un collier en perles rouges. Bois, ancienne patine d'usage miel et brune brillante. Yoruba, Nigéria. 23x9cm. Provenance : collection Didier Pignon, France.

Estimation : 200/300



**34**

Couple de statues anthropomorphes aux visages expressifs montrant les dents. La femme porte un collier de perles de verre jaune. Bois, ancienne patine d'usage brune, traces de projections rituelles. Baoulé. République de Côte d'Ivoire. 25cm et 23cm. Provenance : collection Didier Pignon, France.

Estimation : 300/400



**35**

Statuette anthropomorphe Ibedji de type masculin, le torse bombé et les bras démesurés. Bois, ancienne patine d'usage rousse et brune brillante. Yoruba, Nigéria. 25,5x7cm. Provenance : collection Didier Pignon, France.

Estimation : 200/300



**36**

Canne de dignitaire ornée d'un beau décor représentant trois samourai en tenue traditionnelle. Bambou, patiné par l'usage et le temps. Japon, XIXème. 88cm. Provenance : collection Didier Pignon, France.

Estimation : 150/200



**37**

Bâton de chef, la partie haute sculptée d'un ancêtre aux formes généreuses et à l'expression douce. Bois, ancienne patine d'usage rousse et brune brillante. Indonésie. 84cm. Provenance : collection Didier Pignon, France.

Estimation : 200/300



**38**

Rare coussin d'initié constitué d'un tressage serré de cauris disposés harmonieusement. Ancienne patine d'usage. Yoruba, Nigéria. 30x9cm. Provenance : collection Didier Pignon, France.

Estimation : 300/500



**39**

Importante figure "Yena" présentée à l'extrémité d'un long pilier devant probablement être planté dans le sol lors des cérémonies. Elle s'inscrit dans un espace oblong légèrement concave surmonté d'un front en relief se terminant par un puissant nez plongeant. Bois, ancienne patine d'usage brune et rehauts de colorant minéral blanc. Cette oeuvre de facture primitive était utilisée au cours du festival "Yena-Ma" célébré pour assurer l'abondance et la qualité des récoltes d'igname. Elle avait également pour rôle d'assurer le bien être de la communauté et exercer un pouvoir de régulation sur les mariages, le sexe, la guerre et l'initiation. Population Kwoma, région du Mont Washkuk, Moyen Sepik. 100x26,5x21cm. Provenance : collection Didier Pignon, France.

Estimation : 1500/2000



**40**

Poteau culturel Hampatong présentant un ancêtre protecteur debout, les yeux s'inscrivant dans deux cavités circulaires. Bois érodé par le temps et les intempéries. Iban, Borneo. 99x16cm. Provenance : collection Didier Pignon, France.

Estimation : 500/700



**41**

Élément architectural présentant en partie basse une tête aux traits zoomorphes surmontée d'un personnage sculpté en ronde bosse aux pattes en forme de serres d'aigle. Bois, érodé par le temps et les intempéries, restes de patine brune localisés. Birmanie. 140x16cm. Provenance : collection Didier Pignon, France.

Estimation : 250/350



**42**

Masque zoomorphe présentant une tête aux traits léonins, les oreilles dressées et la gueule ouverte montrant les crocs. Les yeux sont en verre et la face est recouverte de peau animale et de morceaux de tissu. Bois, colorant minéral ocre rouge, traces de portage interne. Bozo, Mali. 45x40cm. Provenance : collection Didier Pignon, France. Bibliographie : présenté à l'exposition: "24 masques africains" Sarlat, Novembre 2010.

Estimation : 700/1000



**43**

Poteau Hampatong présentant un buste d'ancêtre féminin, une main posée sur le sein dans un geste symbolique et nourricier. Bois dur, érosion du temps et des intempéries localisée. Bidayou, Borneo. 71x21cm. Provenance : collection Didier Pignon, France. Bibliographie : présenté à l'exposition du Centre culturel aéronautique, Toulouse, 1997.

Estimation : 700/1000



**44**

Ensemble de deux anciennes chevillères en bronze patiné par le temps et l'usage. République de Côte d'Ivoire. 18cm et 12cm. Provenance : collection Didier Pignon, France.

Estimation : 40/60



**45**

Ancienne chevillière en bronze ornée d'un décor symbolique incisé. Fang, Gabon. 9x10,5cm. Provenance : collection Didier Pignon, France.

Estimation : 80/120



**46**

Importante chevillière en bronze patiné par le temps et l'usage. Baoulé, République de Côte d'Ivoire. 11x16cm. Provenance : collection Didier Pignon, France.

Estimation : 80/120

**47**

Ensemble composé d'une chevillière et deux bracelets en bronze patiné par le temps et l'usage. Afrique de l'Ouest. 9,5cm, 15cm et 10cm. Provenance : collection Didier Pignon, France.

Estimation : 50/80

**48**

Ensemble composé d'un très ancien bracelet en ivoire avec restauration indigène et d'un autre bracelet en rotin torsadé avec amulette. Iobi, Burkina Faso. 13,5cm et 10cm. Provenance : collection Didier Pignon, France.

Estimation : 40/60

**49**

Panier en vannerie tressée patinée par le temps et l'usage. Ifugao, Philippines. Provenance : collection Didier Pignon, France.

Estimation : 50/80



**50**

Pectoral cultuel "Gam" constituant l'ornement central de la parure cérémonielle d'un grand chef. Coquillage Melomelo patiné par le temps et l'usage, vannerie tressée. Région des Hautes Terres du Sud, Papouasie Nouvelle Guinée. 24x20cm. Provenance : collection Didier Pignon, France.

Estimation : 150/200



**51**

Pectoral cultuel "Gam" constituant l'ornement central de la parure cérémonielle d'un grand chef. Coquillage Melomelo patiné par le temps et l'usage, vannerie tressée. Région des Hautes Terres du Sud, Papouasie Nouvelle Guinée. 21x16cm. Provenance : collection Didier Pignon, France.

Estimation : 120/150



**52**

Bouclier de combat et de cérémonie présentant par la technique du cuir repoussé un beau décor tentaculaire avec excroissance centrale symbolisant probablement une carapace de tortue. Cuir patiné par le temps et l'usage. Oromo, Ethiopie. 68cm. Provenance : collection Didier Pignon, France.

Estimation : 350/450



**53**

Exceptionnel poteau culturel totémique présentant la figure ancestrale d'un grand chef, le torse orné d'une tortue sculptée en relief. Belle expression vigilante et protectrice du visage surmonté d'une couronne à pointes. Il tient probablement dans l'une de ses mains un poignard et son autre main est posée sur une ceinture de chasseur de tête. En partie basse, un personnage de petite taille à l'expression juvénile symbolise la passation du pouvoir aux générations futures. Cette oeuvre de grande ancienneté présente des formes lisibles malgré l'érosion du temps et des intempéries. Bois dur érodé. Kayan, Bornéo. 210x30x18cm. Provenance : collection Didier Pignon, France.

Estimation : 3000/4000



**54**

Rare échelle culturelle de grenier à riz. Elle présente en partie haute une tête ancestrale à l'expression douce. Bois, ancienne patine d'usage brune croûteuse par endroits. Timor, Indonésie. 178cm. Provenance : collection Didier Pignon, France.

Estimation : 300/400



**55**

Coffre de voyage, la partie avant ornée d'un beau décor incisé floral et symbolique. Bois, ancienne patine d'usage. Nord de l'Inde. 75x77x45,5cm. Provenance : collection Didier Pignon, France.

Estimation : 200/300



**56**

Grande statue anthropomorphe présentant une prêtresse vaudou, les bras levés vers le ciel et maintenant un autel circulaire. Elle porte une robe associée à son rang et son regard est dirigé vers le sol symboliquement. Bois, ancienne patine d'usage brune, quelques érosions du temps et des intempéries localisées. Fon avec influence Yoruba, Dahomé Bénin. 105x34cm. Provenance : collection Didier Pignon, France.

Estimation : 1000/1200



**57**

Figure anthropomorphe présentant un personnage ancestral aux formes surréalistes et longilignes lié au culte des ancêtres. Vannerie tressée, bois et colorants naturels. Papouasie Nouvelle Guinée. 127x48cm. Provenance : collection Didier Pignon, France.

Estimation : 100/200



**58**

Masque à igname anthropozoomorphe. Vannerie tressée recouverte d'un amalgame de colorant minéral et végétal. Maprik, Papouasie Nouvelle Guinée. 53x24cm. Provenance : collection Didier Pignon, France.

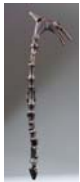
Estimation : 250/350



**59**

Masque de danse anthropozoomorphe présentant un beau visage à l'expression douce auréolé d'une frise à pointes triangulaires. Bois peint, restes de colorant minéral bleu indigo localisés et traces de portage interne. Kuba Kete, République Démocratique du Congo. 28x19cm. Provenance : collection Didier Pignon, France. Bibliographie : présenté à l'exposition: "24 masques africains" Sarlat, Novembre 2010.

Estimation : 500/700



**60**

Crosse d'initié présentant trois personnages les mains aux gestes symboliques surmontés d'un ancêtre avec bouche en forme de bec d'oiseau. Bois, patine d'usage brune et rousse brillante par endroits. Mossi, Burkina Faso. 87x27cm. Provenance : collection Didier Pignon, France.

Estimation : 200/300



**61**

Siège traditionnel sculpté d'un bœuf aux belles formes stylisées. Bois, anciennes traces d'utilisation localisées, patine d'usage brune et rousse croûteuse par endroits. Dan, République de Côte d'Ivoire. 49x14cm. Provenance : collection Didier Pignon, France.

Estimation : 500/700



**62**

Ensemble de deux appui-nuques traditionnels à plateaux en bois patiné par le temps et l'usage. Ethiopie, 14cm et 18cm. Provenance : collection Didier Pignon, France.

Estimation : 80/120



**63**

Appui-nuque traditionnel, l'assise incurvée reposant sur trois pieds. Bois, ancienne patine d'usage. Ethiopie. 17x18cm. Provenance : collection Didier Pignon, France.

Estimation : 80/120



**64**

Appui-nuque à décor stylisé d'entrée de temple. Bois patiné par le temps et l'usage. Ethiopie. 19x19cm.  
Provenance : collection Didier Pignon, France.  
Estimation : 80/120



**65**

Appui-nuque reposant sur un pied ajouré. Bois, ancienne patine d'usage. Ethiopie. 16,5x17,5cm.  
Provenance : collection Didier Pignon, France.  
Estimation : 100/150



**66**

Bel appui-nuque aux formes épurées et équilibrées. Bois, ancienne patine d'usage. Ethiopie. 18x20cm.  
Provenance : collection Didier Pignon, France.  
Estimation : 150/200



**67**

Ensemble de trois appui-nuques sur base circulaire pyramidale ornée de décors concentriques et symboliques. Bois, ancienne patine d'usage. Ethiopie. 17cm, 17cm et 16cm. Provenance : collection Didier Pignon, France.  
Estimation : 150/180

**68**

Ensemble de deux cuillères rituelles en bois avec patine d'usage brune brillante. Dan, République de Côte d'Ivoire. 46cm et 37cm. Provenance : collection Didier Pignon, France.  
Estimation : 300/500



**69**

Réceptacle à potions orné à son extrémité d'une tête d'oiseau stylisée. Bois, ancienne patine d'usage et traces d'utilisation internes. Iban, Bornéo. 28,5x17cm. Provenance : collection Didier Pignon, France.  
Estimation : 50/80



**70**

Réceptacle à opium avec bec verseur. la partie avant présente une tête de cheval stylisée. bois, ancienne patine d'usage. Nord de l'Inde. 23x6,5cm. Provenance : collection Didier Pignon, France.  
Estimation : 80/120

**71**

Flèche cérémonielle ornée en partie haute d'un décor quadrillé réalisé avec des colorants minéraux. Bois polychrome et gomme végétale. Ancienne patine d'usage. Aborigène, Nord de l'Australie. 58,5x3,4cm. Provenance : collection Didier Pignon, France. Bibliographie : présenté à l'exposition: "24 masques africains" Sarlat, Novembre 2010.  
Estimation : 80/120

**72**

Figurine féminine présentant un personnage debout, les mains posées sur les hanches dans un geste symbolique. Belle expression douce du visage. Bronze patiné par l'usage et le temps. Birmanie. 16,5x5,5cm. Provenance : collection Didier Pignon, France.  
Estimation : 100/150



**73**

Ancien masque de danse présentant un visage ancestral à l'expression vigoureuse et déterminée. la coiffe est composée de quatre chignons disposés en cascade latérale. Bois léger patiné par le temps et l'usage, restes de kaolin et de colorant minéral orangé, belles traces de portage interne. Kongo, République Démocratique du Congo. 27x19cm. Provenance : collection Didier Pignon, France.  
Estimation : 500/700



**74**

Élément de décoration à l'effigie d'un masque. Bois érodé et patiné par le temps et les intempéries. Bornéo. 38x21cm. Provenance : collection Didier Pignon, France.  
Estimation : 150/200



**75**

Masque de danse présentant un visage à l'expression intériorisée et sereine. Bois, ancienne patine d'usage brune brillante, traces de portage interne, érosion localisée. Dan, République de Côte d'Ivoire. 25x13cm. Provenance : collection Didier Pignon, France. Bibliographie : présenté à l'exposition: "24 masques africains" Sarlat, Novembre 2010.  
Estimation : 400/600



**76**

Echelle traditionnelle sculptée dans les formes naturelles du bois. Elle présente une ancienne patine d'usage brillante par endroits résultant de son utilisation. Dogon, Mali. 168x33cm. Provenance : collection Didier Pignon, France.

Estimation : 350/450



**77**

Bouclier de cérémonie et de combat orné d'un décor en pointillés rehaussé de colorant minéral ocre rouge. Fer patiné par le temps et l'usage. Kirdi, Nord Cameroun. 85x55cm. Provenance : collection Didier Pignon, France.

Estimation : 150/200



**78**

Bouclier de combat et de cérémonie orné d'un décor repoussé symbolisant une araignée stylisée. Cuir, restes de colorants minéraux localisés. Kirdi, Nord Cameroun. 97x63cm. Provenance : collection Didier Pignon, France.

Estimation : 150/200



**79**

Bouclier de combat et de cérémonie orné d'un décor repoussé symbolisant une araignée stylisée. Cuir, restes de colorants minéraux localisés. Kirdi, Nord Cameroun. 67x36cm. Provenance : collection Didier Pignon, France.

Estimation : 150/200



**80**

Bouclier de cérémonie ou de combat présentant un décor géométrique aux couleurs contrastées. vannerie tressée sur âme de bois. Zande, République Démocratique du Congo. 89x31cm. Provenance : collection Didier Pignon, France.

Estimation : 250/350



**81**

Poteau Hampatong présentant un ancêtre aux belles formes stylisées et épurées. Bois dur érodé par le temps et l'usage. Iban, Borneo. 125x16cm. Provenance : collection Didier Pignon, France.

Estimation : 250/350



**82**

Poteau totémique et ancestrale présentant un personnage accroupi se tenant le sexe en signe de procréation, le lobe des oreilles déformé, l'expression du visage vigoureuse. Bois dur patiné et érodé par le temps et l'usage. Kayan, Bornéo. 89x18cm. Provenance : collection Didier Pignon, France.

Estimation : 600/900



**83**

Statue d'autel culturel présentant un ancêtre chef guerrier assis tenant un bâton dans l'une de ses mains et une arme dans l'autre. Son pouvoir repose sur un piédestal zoomorphe et têtes trophées. Son visage est sculpté d'une bouche en projection montrant les dents en signe de défi, sa tête est couverte d'une coiffe conique en forme de champignon. Bois, ancienne patine d'usage, quelques érosions localisées du temps et des intempéries, polychromie à base de colorants minéraux aux couleurs chaleureuses. Urhobo, Nigéria. 68,5x15,5cm. Provenance : collection Didier Pignon, France.

Estimation : 500/700



**84**

Fétiche à clou présentant un personnage ancestral debout regardant vers le ciel en signe de combat. Il porte deux cavités ventrales contenant des matières aux vertus prophylactiques. Cette oeuvre qui a servi durant de nombreux rituels est parsemée de clous, de sacs fétiches et matières diverses. Bois dur, ancienne patine d'usage, tissu d'importation, raphia tressée, clous et matières diverses. Style Bakongo, Congo. 69x22cm. Provenance : collection Didier Pignon, France. Bibliographie : présenté à l'exposition "Mémoire d'Afrique" Toulouse, Mai 1993.

Estimation : 800/1200

**85**

Bague d'archer en jade blanc. Chine. 3,5x3cm. Provenance : collection Didier Pignon, France.

Estimation : 80/120



**86**

Buddha en position de méditation se tenant sur un piédestal en forme de lotus stylisé. Il présente une expression espiègle et intériorisée. Bois peint, traces de dorure localisées, quelques érosions du temps. Birmanie Ava, fin XVIIIème début XIXème. 49x24cm. Provenance : collection Didier Pignon, France.

Estimation : 300/500

**87**

Statuette présentant une ancêtre protectrice debout, les mains posées sur le ventre dans un geste symbolique. Bois, ancienne patine d'usage. Bambara d'influence Dogon, Mali. 22,5x5cm. Provenance : collection Didier Pignon, France.

Estimation : 200/300

**88**

Fer cultuel Assen présentant un chef assis entouré de ses femmes et serviteurs. fer forgé découpé et assemblé. Fon, Dahomé Bénin. 118x25cm. Provenance : collection Didier Pignon, France.

Estimation : 300/500



**89**

Tête de buddha en pierre patinée par le temps et les intempéries. Art Khmer. 19x13,5cm. Provenance : collection Didier Pignon, France.

Estimation : 250/350



**90**

Intéressant tabouret zoomorphe aux formes stylisées et épurées. Bois dur, ancienne patine d'usage rousse brillante et belles traces d'utilisation localisées. Dan, République de Côte d'Ivoire. 59x20cm. Provenance : collection Didier Pignon, France.

Estimation : 350/450

**91**

Réceptacle semi sphérique à décor géométrique gravé sur les parois externes. Bois, ancienne patine d'usage, cassé, collé. Dogon, Mali. 14x36cm. Provenance : collection Didier Pignon, France.

Estimation : 50/80

**92**

Ensemble constitué de 8 ornements d'oreilles ou de lèvres en ivoire patiné par le temps et l'usage et de 2 anneaux en ivoire également. Laos. Provenance : collection Didier Pignon, France.

Estimation : 80/120

**93**

Ensemble de deux paires d'ornements d'oreilles en laiton patiné par le temps et l'usage. Iban, Bornéo. Provenance : collection Didier Pignon, France.

Estimation : 50/80

**94**

Ensemble constitué de 5 bracelets de jeune fille en os patiné par le temps et l'usage. Afrique de l'Ouest. Provenance : collection Didier Pignon, France.

Estimation : 50/80

**95**

Flûte rituelle de forme épurée et stylisée. Bois, ancienne patine d'usage brune brillante. Mossi, Burkina Faso. 14,5x4,5cm. Provenance : collection Didier Pignon, France.

Estimation : 30/50

**96**

Collier avec amulette anthropomorphe. Cordelette, os, perles de traite et cuivre. Thaïlande. Provenance : collection Didier Pignon, France.

Estimation : 40/60

**97**

Ensemble composé de 3 pendentifs de parure, une bague, un bracelet et une fibule en forme de poire. Métal argentifère, cabochon de verre. Afrique du Nord. Provenance : collection Didier Pignon, France.

Estimation : 50/80

**98**

Ensemble composé d'un bracelet et d'une amulette en métal. Fon Vaudou, Dahomé Bénin. Provenance : collection Didier Pignon, France.

Estimation : 40/60

**99**

Ensemble composé de trois anciens bracelets en bronze patiné par l'usage. Afrique de l'Ouest. Provenance : collection Didier Pignon, France.

Estimation : 40/60

**100**

Amulette bicéphale en laiton patiné par le temps et l'usage. Senoufo, République de Côte d'Ivoire. Provenance : collection Didier Pignon, France.

Estimation : 40/60

**101**

Bracelet à têtes de serpent. Laiton patiné par le temps et l'usage. Bornéo. Provenance : collection Didier Pignon, France.

Estimation : 50/80



**102**

Bouclier de cérémonie de forme oblongue, il est orné d'un beau décor abstrait réalisé à l'aide de colorants minéraux naturels. Cours intérieur de la rivière Keram, Papouasie Nouvelle Guinée. Taille : 148x41cm. Provenance : collection Didier Pignon, France.

Estimation : 500/700

**103**

Ensemble composé de deux boucles d'oreilles et de deux anneaux nasaux en laiton. Bornéo. Provenance : collection Didier Pignon, France.

Estimation : 40/50



**104**

Intéressante tête à l'expression intense. Terre cuite brune patinée par le temps et l'usage. Cou cassé collé. Akhan, Ghana. 17,5x9,5cm.

Estimation : 300/400



**105**

Beau masque de danse "Kifwebe", de type masculin avec crête sagittale. Il présente un visage aux traits exorbités entièrement scarifié et recouvert de colorants minéraux aux couleurs contrastées. Bois polychrome, patine d'usage et anciennes traces de portage interne. Songye, République Démocratique du Congo. 50x30cm. Provenance : ancienne collection Yann Lundberg, Malmö, Suède.

Estimation : 3000/4000



**106**

Pique à cochon "Tuntun". Il présente sur la partie haute un personnage assis dans un geste symbolique. Bois, ancienne patine d'usage brune brillante par endroits. 52x2cm. Dayak, Indonésie.

Estimation : 350/450



**107**

Statuette anthropomorphe. Elle présente un personnage féminin debout les membres inférieurs symboliquement surdimensionnés. Ses hanches et le haut du ventre sont ornés de trois symboles triangulaires incisés, elle tient dans ses mains des instruments culturels. Son visage concentré est surmonté d'une coiffe à double lobes. Bois, ancienne patine d'usage brune et miel brillante par endroits. Côte d'Ivoire. 32x11,5cm. Provenance : acquise par son actuel propriétaire à la Galerie Alain Bovis, Paris.

Estimation : 500/700



**108**

Intéressant appui nuque, l'assise incurvée repose sur trois pied tubulaires. Bois ancienne patine d'usage brune et rousse brillante. Mozambique. 14x15,5cm.

Estimation : 250/350



**109**

Masque de carnaval populaire. Il présente un visage d'homme blanc avec moustaches et à l'expression joviale. Bois, colorants minéral brun, anciennes traces de portage interne. Sud du Mexique. 20x14cm. Acquis par son actuel propriétaire dans une ancienne vente Christie's.

Estimation : 250/350



**110**

Sceptre Oshe Shango. Il présente sur la partie haute une prêtresse agenouillée se tenant les seins dans un geste nourricier. Son visage à l'expression épanouie est surmonté d'une excroissance rectangulaire symbolisant le dieu de la foudre. Bois, ancienne patine d'usage rousse et brune brillante, patine sacrificielle localisée. Yoruba, Nigéria. 36x14x6,3cm. Provenance : ancienne collection Max Wilborg, vente Christie's, Amsterdam, dans les années 90.

Estimation : 500/700



**111**

Figure ancestrale anthropozoomorphe. Elle présente un personnage masculin les genoux légèrement fléchis et les mains posées sur le bord du sexe en signe de procréation. Son corps est recouvert de peintures naturelles aux belles couleurs contrastées. Bois polychrome, ancienne patine d'usage. Abelam, région des Hautes Terres, Papouasie Nouvelle-Guinée. 83x10x11cm. Provenance : ancienne collection du docteur Couturier, Paris.

Estimation : 800/1200



**112**

Cuillère à manche anthropomorphe. Bois, ancienne patine d'usage brune et rousse brillante. Ile de Luçon, Philippines. 19,5x5,5cm.

Estimation : 350/450



**113**

Cimier de danse agricole Tji Wara présentant de belles formes dynamiques et naturalistes exprimant élégance et agilité. Elle est sculptée sur un piédestal rectangulaire avec cavité aménagée pour assurer le maintien de cette oeuvre sur une parure cérémonielle qui dissimulait le danseur à la vue des profanes. Bois dur, ancienne patine de fumée brune brillante résultant d'une utilisation naturelle in situ. Bambara, Mali. 52x26cm. Provenance : ancienne Collection du peintre Cobra C.O.Hulten, Suède

Estimation : 2000/3000



**114**

Masque « Mukishi wa Tshihongo » présentant un visage à l'expression hiératique et vigoureuse se terminant par un menton en forme de plateau. Son front est orné d'une scarification symbolisant la croix de Saint André et le bas de ses yeux est sculpté de tatouages en relief de type « Masoji » comprenant une double ligne brisée en forme d'équerre et symbolisant la marche de l'astre solaire : le soleil du levant et celui du ponant. Selon les Tchokwé, « Tshihongo » est symbole de richesses, il était porté parfois par le chef lui-même mais le plus souvent par le fils du chef. Le danseur faisait une tournée rituelle de villages en villages durant deux ou trois mois au cours de laquelle il récoltait des dons. Nous avons ici un exemplaire particulièrement archaïque s'inscrivant au coeur de cette tradition ancestrale. Bois dur teinté de rouge. Le menton, les lèvres et les yeux ainsi que les sourcils sont noircis au feu, restes de colorant minéral blanc, ancienne patine d'usage rousse et brune brillante, traces de portage interne, boucles d'oreilles en cuivre. Tchokwé, République Démocratique du Congo. 24x15x11cm. Provenance : anciennes collections Merton Simpson, New York, et Marc Ingleton, USA.

Estimation : 7000/10000



**115**

Masque cimier de danse, il présente une intéressante tête anthropozoomorphe, ses yeux grands ouverts et circulaires symbolisent la chouette animal totem invoqué pour ses qualités visionnaires. Bois recouvert d'une polychromie naturelle, graines rouges maintenues par de la cire d'abeille, traces de portage interne. Mumuyé, frontière Nigéria Cameroun. 37x17cm.

Estimation : 500/700



**116**

Masque de danse. Il est sculpté d'un visage de proportions cubistes s'inscrivant dans un espace oblongue légèrement incurvé, l'expression est douce et sereine. Bois, ancienne patine d'usage rouge rehaussé de colorant minéral blanc autour des yeux, traces de portage interne. Lualua, République Démocratique du Congo. 30x20cm. Provenance : ancienne collection du professeur Felix PELT, Amsterdam.

Estimation : 2800/3200



**117**

Masque de danse sculpté d'un beau visage en projection à l'expression déterminée et vigoureuse, celui-ci est auréolé d'une excroissance en arc de cercle à décor dentelé. Ses oreilles sont dressées, son front bombé et scarifié, surmonté de deux cornes de bélier à la courbe dirigée sur l'arrière. Bois, ancienne patine d'usage miel et brune brillante par endroits, colorant minéral blanc, belles traces de portage interne. Baoulé, République de Côte d'Ivoire. 34x20cm. Provenance : ancienne collection du Dr Christensen.

Estimation : 1800/2200



**118**

Archaïque cimier de danse de la société féminine Sandé présentant un visage féminin s'inscrivant dans un espace oblong et exprimant douceur et quiétude. Des excroissances concentriques symbolisent une femme bien en chair associées à l'abondance et la richesse. La coiffe est ornée de deux poissons et d'un serpent enroulé en ronde bosse. A l'arrière trois cornes de gazelles également sculptées en relief expriment la protection contre les morsures de serpent. Elle se termine sur le haut par trois lobes équilibrés en forme d'ellipse. Bois, ancienne patine d'usage brune et miel brillante par endroits, rehauts de métal sur la coiffe et belles traces de portage interne. Mendé, Sierra Leone. 35x19cm

Estimation : 1500/2500



**119**

Statuette présentant un couple de nomos fondateurs aux formes primitives et longilignes. Bois dur, érodé par le temps et l'usage, restes de patine brune localisée. Dogon, Mali. 34x8cm.

Estimation : 200/300



**120**

Serrure de case surmontée des jumelles mythiques. Bois dur patiné par le temps et l'usage. Dogon, Mali. 28x20cm.

Estimation : 150/200



**121**

Couteau dit d'exécution, il présente de belles formes équilibrées et fonctionnelles. Garde en bois patinée par l'usage et le temps, lame en fer découpé et martelé. Ngombé, République Démocratique du Congo. 69x18cm.

Estimation : 200/300



**122**

Couteau de combat et de parade. Elle présente une excroissance sur la partie haute symbolisant des ailes d'oiseaux ou des bras levés vers le ciel. Garde en bois ornée de clous en cuivre, patinée par le temps et l'usage, lame en fer découpé et forgé enrichi d'un minutieux décor incisé. Nkundu, République Démocratique du Congo. 67x24,5cm.

Estimation : 200/300



**123**

Couteau de parade et combat surmonté d'une excroissance en forme de croissant de lune. Garde recouverte de cuir cousu, lame en fer découpé et forgé. Ngbaka, République Démocratique du Congo. 54x32cm.

Estimation : 100/150



**124**

Couteau en fer forgé orné d'un décor incisé et garde recouverte de cuir enroulé. Yakoma, République Démocratique du Congo, fin XIXème. 35x8,5cm.

Estimation : 150/250



**125**

Couteau de combat ou de parade, la garde est recouverte de fibres végétales tressées et la lame en fer forgé. Ancienne patine d'usage. République Démocratique du Congo, fin XIXème-début XXème. 65x17cm.

Estimation : 250/350



**126**

Épée courte, la lame est ornée d'un décor incisé. Fer forgé, cuivre, bois. Fang, Gabon. Fin XIXème-début XXème. 47cm.

Estimation : 80/120



**127**

Épée de combat et de prestige la lame ornée sur chaque face d'un beau décor incisé. Fer forgé, bois, laiton. Fang, Gabon. Fin XIXème-début XXème. 53x5,5cm.

Estimation : 200/300



**128**

Intéressant couteau de jet à trois excroissances. Fer forgé incrusté de deux cabochons de cuivre, la garde est recouverte de fibres végétales tressées. Ngbaya - Ngbaka, République Démocratique du Congo. Début XXème. 37x33cm.

Estimation : 250/350



**129**

Couteau de jet avec excroissance phallique, il présente de belles formes fonctionnelles et stylisées. Fer forgé, la garde recouverte de fibres végétales tressées. Zandé, République Démocratique du Congo. Début XXème. 46x50cm.

Estimation : 300/400

**130**

Couteau de jet à tête de calao. Bois et fer forgé, ancienne patine d'usage. Fang, Gabon. Début XXème. 29x21,5cm.

Estimation : 100/150



**131**

Couteau de jet à tête de calao. Bois et fer forgé et laiton, ancienne patine d'usage. Fang, Gabon. Fin XIXème - début XXème. 25,5x26,5cm.

Estimation : 80/120



**132**

Récade en bois et fer forgé découpé. Fon, Dahomé Bénin. 49x21cm. Début XXème

Estimation : 150/200



**133**

Récade en bois et fer forgé decoupé. Fon, Dahomé Bénin. 50x24cm. Début XXème

Estimation : 180/220

**134**

Crosse culturelle ornée d'un décor incisé et enrichie de perles de traite. Bois, ancienne patine d'usage. Mossi, Burkina Faso. 69x12cm

Estimation : 40/60



**135**

Rare couteau à lame courbe, la garde recouverte de cuivre enroulé. Yakoma, République Démocratique du Congo. 43x6cm. Fin XIXème, début XXème.

Estimation : 150/200



**136**

Couteau de jet aux formes équilibrées. Fer découpé et forgé, garde recouverte d'une ancienne peau de reptile. Ngbaka, République Démocratique du Congo. 43x31cm. début Xxème

Estimation : 150/200

**137**

Grande épée, la garde ornée d'une tête de lion stylisée et la lame damasquinée. Fer forgé et laiton. Algérie, XIXème. 108x3,4cm

Estimation : 80/120



**138**

Couteau à pointe en fer forgé, bois à patine d'usage ancienne. Afrique du Nord? Début XXème. 35,5x6cm

Estimation : 50/80



**139**

Herminette en bois et fer forgé. République Démocratique du Congo. Début XXème. 35x17,5cm

Estimation : 40/60

**140**

Ensemble composé de 3 lances en fer forgé et bois. Afrique de l'ouest. Début Xxème

Estimation : 50/80

**141**

Ensemble de 3 lances de combat ou de chasse. Afrique de l'ouest et République Démocratique du Congo.

Estimation : 80/120

**142**

Grande lance de combat en bois et fer forgé. Toba Batak, Indonésie. Fin XIXème, Début XXème.

Estimation : 50/80

**143**

Un arc et 10 flèches et pointes de flèche. Indonésie? Fin XIXème, début XXème.

Estimation : 50/80

**144**

Ensemble de 7 pointes de lance de chasse et de combat. Afrique de l'Ouest et divers. Fin XIXème, début XXème

Estimation : 50/80

**145**

Cuillère en bois patiné par l'usage et le temps. Mauritanie. 60cm

Estimation : 40/60



**146**

Herminette à décor en points de félin, bois et fer forgé. Luba, République Démocratique du Congo. Début XXème. 36x18cm. Provenance : collection privée belge.

Estimation : 80/120



**147**

Intéressant couteau, la lame ornée sur chaque face d'un décor buriné, garde recouverte de cuivre. Tetela Kusu Zaïre. Fin XIXème, début XXème. 44x9cm. Provenance : collection privée belge.

Estimation : 1400/1800



**148**

Importante hache de parade et de prestige, la lame rehaussée de cabochons de cuivre, le haut de la garde ornée d'une belle tête expressive enrichie de scarifications tribales. Bois, ancienne patine d'usage brune et rousse brillante par endroits. Fer forgé et cuivre. Bena Lulua, République Démocratique du Congo. Fin XIXème, début XXème. 52x19cm

Estimation : 2400/2800



**149**

Parure culturelle et ornementale réservée aux grands dignitaires. Elle présente un masque expressif et hiératique, la bouche ouverte montrant les dents. Il est cousu sur une structure en raphia tressé enrichie à l'arrière de tresses en fibres végétales. Bois, crin de cheval, fibres végétales, colorants minéraux, ancienne patine d'usage. Pende orientaux, République Démocratique du Congo. 37x23cm. Provenance : collection privée belge

Estimation : 2800/3200



**150**

Rare statue ancestrale présentant un personnage debout, le corps et le visage ornés de scarifications. IL porte un pagne rectangulaire maintenu par une ceinture, sa coiffe de forme conique est dirigée vers le ciel. Belle expression intériorisée et concentrée du visage. bois dur, ancienne patine d'usage miel et brune brillante par endroits. Bena Lulua, République Démocratique du Congo. 32x7x7cm. Provenance : collection privée belge, ancienne collection de Freres Timmermans, collecté au Congo avant 1960.

Estimation : 3200/3800



**151**

Bracelet de cour en ivoire patiné par le temps et l'usage. Consolidation indigène avec de vieilles agrafes en cuivre. Bamoun, Cameroun. 11x8,5cm

Estimation : 300/400



**152**

Bracelet en ivoire patiné par l'usage et le temps. Bamoun, Cameroun. 8,5x9cm

Estimation : 200/300



**153**

Masquette de grade en bois peint et barbe de raphia. Pende, République Démocratique du Congo. 23x9,5cm.

Estimation : 200/300



**154**

Bel appui-nuque de berger présentant de belles formes stylisées et équilibrées ainsi qu'un décor symbolique latéral incisé avec régularité et minutie. Bois, ancienne patine d'usage brune et rousse brillante. Consolidation indigène. Boni, Somalie. 18x16cm. Provenance : collection du Dr Penven, France.

Estimation : 150/200



**155**

Masque anthropomorphe présentant un visage à la bouche projetée s'inscrivant dans une cavité de forme équilibrée. Il est surmonté d'un cimier de construction cubiste rehaussé de colorants aux couleurs contrastées. Bois dur, ancienne patine d'usage brune brillante par endroits, colorants minéraux, traces de portage interne. Ijo, Nigéria. 57,5x13cm. Provenance : collection du Dr Penven, France, acquis dans une ancienne vente Loudmer.

Estimation : 800/1200

**156**

Ensemble de deux appui-nuques en bois avec ancienne patine d'usage brune et rousse brillante. Ethiopie. 16cm et 15cm. Provenance : collection du Dr Penven, France.

Estimation : 80/120



**157**

Masque de danse présentant un visage à l'expression déterminée et vigoureuse. Bois, ancienne patine d'usage brune et traces de portage interne. Ibibio, Nigéria. 26x16,5cm. Provenance : collection du Dr Penven, France.

Estimation : 150/200



**158**

Fixé sous verre représentant une divinité jouant du sitar sur une fleur de lotus épanouie. Inde du Sud, fin XIXème. 49x39,5cm à vue. Provenance : collection Jean Jacques Porchez.

Estimation : 350/400



**159**

Statuette d'autel familial utilisée pour la fête des lumières "Divali" ou "Diwali" représentant le dieu Ganesh, terre cuite polychrome. Inde du sud. XXème. 14cm

Estimation : 30/50



**160**

Statuette d'autel familiale utilisée pour la fête des lumières "Divali" ou "Diwali" représentant une divinité à tête de vache, terre cuite polychrome. Inde du sud. XXème. 25cm

Estimation : 50/70



**161**

Statuette d'autel familiale utilisée pour la fête des lumières "Divali" ou "Diwali" représentant le dieu Ganesh debout, terre cuite polychrome. Inde du sud. XXème. 16cm

Estimation : 40/70



**162**

Statuette d'autel familiale utilisée pour la fête des lumières "Divali" ou "Diwali" représentant le dieu Ganesh debout, terre cuite polychrome. Inde du sud. XXème. 15,5cm

Estimation : 40/60





**163**

Statuette d'autel familial utilisée pour la fête des lumières "Divali" ou "Diwali" représentant une divinité au corps de vache sacrée et tête humaine, terre cuite polychrome. Inde du sud. XXème. 23cm

Estimation : 70/90



**164**

Statuette d'autel familial utilisée pour la fête des lumières "Divali" ou "Diwali" représentant une divinité jouant de la flûte, terre cuite polychrome. Inde du sud. XXème. 36cm

Estimation : 60/90



**165**

Statuette d'autel familial utilisée pour la fête des lumières "Divali" ou "Diwali" représentant une triade de divinités (Ganesh, Parvati et Shiva) terre cuite polychrome. Inde du sud. XXème. 25x19cm

Estimation : 80/120



**166**

Importante statuette d'autel familial utilisée pour la fête des lumières "Divali" ou "Diwali" représentant Krishna debout, terre cuite polychrome. Inde du sud. XXème. 55cm

Estimation : 100/150



**167**

Importante statuette d'autel familial utilisée pour la fête des lumières "Divali" ou "Diwali" représentant le dieu Ganesh, terre cuite polychrome. Inde du sud. XXème. 18cm

Estimation : 40/60



**168**

Rare tête présentant un visage à l'expression concentrée, la coiffe enrichie de parures florales et les oreilles d'ornements circulaires. Terre cuite beige orangée . Majapahit, partie orientale de l'île de Java. XIVème - XVème siècle après JC. 6x5,5cm. Provenance : collection Jean Jacques Porchez, Paris.

Estimation : 350/450



**169**

Statuette présentant un personnage assis, les mains posées sur les cuisses, belle expression intense du visage. Terre cuite beige orangée . Majapahit, partie orientale de l'île de Java. XIVème - XVème siècle après JC. 10,5x5x4,5cm. Provenance : collection Jean Jacques Porchez, Paris.

Estimation : 350/450



**170**

Statuette présentant un personnage féminin assis, les mains posées sur les cuisses, la tête ornée d'un couronne. Terre cuite beige orangée . Majapahit, partie orientale de l'île de Java. XIVème - XVème siècle après JC. 10,5x5cm. Provenance : collection Jean Jacques Porchez, Paris.

Estimation : 200/250



**171**

Masque de cérémonie présentant un visage à l'expression primitive et vigoureuse. Bois dur, incrustations de dents animales dans la bouche, restes de matières fétiches localisés. Ancienne patine d'usage brune et rousse brillante et traces de portage interne. Timor, Indonésie. 34x22cm. Provenance : collection Jean Jacques Porchez, Paris.

Estimation : 450/550



**172**

Masque de théâtre balinais présentant le haut d'un visage à l'expression intense et aux yeux mi clos. Bois, ancienne patine d'usage miel et brune brillante par endroits, restes de chromie blanche et traces de portage interne. Ile de Bali. Indonésie. 14x15cm. Provenance : collection Jean Jacques Porchez, Paris.

Estimation : 250/350



**173**

Masque de danse théâtrale présentant le visage raffiné d'un jeune prince à l'expression épanouie. Bois polychrome, ancienne patine d'usage et traces de portage interne. Ile de Java Ouest, Indonésie. 17x14cm. Provenance : collection Jean Jacques Porchez, Paris.

Estimation : 700/900



**174**

Masque de danse théâtrale présentant le visage d'un jeune prince à l'expression codifiée. Coiffe raffinée travaillée avec minutie. Bois polychrome, ancienne patine d'usage et traces de portage interne. Ile de Java Ouest, Indonésie. 17x14cm. Provenance : collection Jean Jacques Porchez, Paris.

Estimation : 1200/1800



**175**

Masque d'exorcisme et de maladie présentant un visage aux traits simiesques. Bois polychrome, ancienne patine d'usage et traces de portage interne. Ile de Bali, Indonésie. 19x13cm. Provenance : collection Jean Jacques Porchez, Paris.

Estimation : 250/350



**176**

Masque représentant le dieu singe Anuman utilisé au cours des cérémonies théâtrales. Il présente un visage expressif, la bouche ouverte. Bois polychrome, ancienne patine d'usage et traces de portage interne. Ile de Bali, Indonésie. 21,5x15cm. Provenance : collection Jean Jacques Porchez, Paris.

Estimation : 350/450



**177**

Rare masque de danse théâtrale présentant un visage juvénile à l'expression étonnée. Bois polychrome, ancienne patine d'usage et traces de portage interne. Ile de Lombok, Indonésie. 16,5x13cm. Provenance : collection Jean Jacques Porchez, Paris.

Estimation : 1200/1600



**178**

Masque de danse théâtrale présentant le visage d'un prince couronné. Bois polychrome, ancienne patine d'usage et traces de portage interne. Ile de Java, Indonésie. 18x16cm. Provenance : collection Jean Jacques Porchez, Paris.

Estimation : 700/900



**179**

Important masque représentant un démon utilisé au cours des cérémonies théâtrales. Bois polychrome, ancienne patine d'usage et belles traces de portage interne. Ile de Bali, Indonésie. 21,5x15cm. Provenance : collection Jean Jacques Porchez, Paris.

Estimation : 2200/2800



**180**

Masque de danse théâtrale représentant la tête d'un chinois à l'expression douce. Bois polychrome, patine d'usage et traces de portage interne. Ile de Bali, Indonésie. 20,5x15cm. Provenance : collection Jean Jacques Porchez, Paris.

Estimation : 450/550



**181**

Masque de danse théâtrale représentant un visage raffiné au nez pointu. Bois polychrome, ancienne patine d'usage et traces de portage interne. Ile de Java, Indonésie. 17x14cm. Provenance : collection Jean Jacques Porchez, Paris.

Estimation : 600/700



**182**

Masque de cérémonie shamanique présentant un visage la bouche ouverte montrant les dents. Bois, ancienne patine d'usage brune et traces de portage interne. Népal, Himalaya. 19,5x11cm. Provenance : collection Jean Jacques Porchez, Paris.

Estimation : 350/450



**183**

Masque de cérémonie shamanique présentant un visage expressif enrichi de scarifications. Bois, ancienne patine d'usage et traces de portage interne. Népal, Himalaya. 23x13,5cm. Provenance : collection Jean Jacques Porchez, Paris.

Estimation : 350/450



**184**

Superbe masque "Hudoq" présentant un visage zoomorphe. La bouche démesurée est ornée d'une dentition aux couleurs alternées, les yeux sont circulaires et le front orné d'un symbole triangulaire. Bois dur ayant conservé sa polychromie d'origine, ancienne patine d'usage et traces d'utilisation interne. Ce masque était utilisé lors des festivités des moissons pour assurer fertilité et prospérité, il symbolise le sanglier et portait à l'origine de larges oreilles. Région du fleuve Mahakam, Kalimantan, Bornéo, Indonésie. 34x20x27cm. Provenance : Collection Jean Jacques Porchez, Paris.

Estimation : 4800/5200



**185**

Figure ornamentale « NARASIMHA », présentant probablement la tête de Visnu, l'homme Lion. La bouche ouverte tirant la langue symboliquement Bois polychrome, ancienne patine d'usage. Népal, Himalaya. 70x23cm. Provenance : collection Jean Jacques Porchez, Paris.

Estimation : 600/700



**186**

Grand réceptacle cultuel en forme d'obus présentant un beau décor incisé ainsi que des symboles en relief. Terre cuite orangée, cassée, collée en partie haute, restauration n'excédant pas 10% de la masse globale de l'oeuvre. Bura, Niger, 1300 - 1500 après JC. 74x24cm. Provenance : collection Jean Jacques Porchez, Paris.

Estimation : 700/900



**187**

Fétiche anthropomorphe présentant un ancêtre debout, les mains posées sur le haut du ventre et le visage enrichi de scarifications linéaires. Bois, ancienne patine d'usage brune brillante. Teke, République Démocratique du Congo. 29x6,5x7,5cm. Provenance : collection Jean Jacques Porchez, Paris.

Estimation : 600/800



**188**

Garde de kriss anthropomorphe. Bois dur, ancienne patine d'usage miel brillante. Ile de Sumatra, Indonésie. 10x3,5cm. Provenance : collection Jean Jacques Porchez, Paris.

Estimation : 200/300



**189**

Belle garde de kriss présentant une tête zoomorphe communément appelée "Long Nase". Bois précieux patiné par l'usage et le temps. Ile de Sumatra, Indonésie. 12x7,5cm. Provenance : collection Jean Jacques Porchez, Paris.

Estimation : 200/300



**190**

Très ancienne garde de kriss en ivoire patinée par le temps et l'usage. Iles Célèbes, Indonésie. 6x7cm. Provenance : collection Jean Jacques Porchez, Paris.

Estimation : 350/450



**191**

Très ancienne statue ornamentale représentant la déesse Sakthi en position de danse. Bois polychrome. XIXème. Inde du Sud. 40x102cm. Provenance : collection Jean Jacques Porchez, Paris.

Estimation : 500/700



**192**

Poupée d'enfant en bois avec ancienne patine d'usage. Inde du Nord. 19cm.

Estimation : 30/50



**193**

Elément de char de procession présentant une triade de divinités sculptées avec soin et minutie. Bois, ancienne patine d'usage. Inde du Sud. XIXème. 38x21cm

Estimation : 500/700



**194**

Figure ancestrale présentant un esprit aux formes surréalistes s'inscrivant dans un espace oblong et montrant un visage doux et expressif. Bois ayant conservé sa polychromie d'origine à base de colorants minéraux et végétaux. Ancienne patine d'usage. Mont Washkuk, Papouasie Nouvelle Guinée. 120x22,5cm. Provenance : collection Jean Jacques Porchez, Paris.

Estimation : 700/900



**195**

Très archaïque statue ancestrale "Tau Tau" présentant un personnage nu debout, les parties génitales mises en évidence, son visage exprimant douceur et vigilance accentué par des incrustations de coquillage et de pierre noire dans les pupilles. Bois dur, ancienne érosion du temps et des intempéries, restes de colorant minéral blanc, coquillage et pierre indéterminée. Toraja Sa'dan, Sulawesi. 126x26x16cm

Estimation : 3000/5000



**196**

Vase à deux goulots, la panse est ornée d'un beau décor de divinités et de têtes trophées aux formes surréalistes. Terre cuite polychrome cassée-collée  
Nazca, 200-600 après JC. 14,5x14cm

Estimation : 250/350



**197**

Intéressant vase zoomorphe, la panse est modelée d'un félin les oreilles dressées, montrant les crocs prêt à bondir sur sa proie. Terre cuite beige et brune. Chimu, 1100-1400 après JC. 18x7,5x18cm

Estimation : 250/350



**198**

Buste anthropomorphe, présentant un guerrier casqué à l'expression intense et intériorisée. Terre cuite beige et rouge café. Chorrera 1200-300 avant JC  
14x11cm. Un test de thermoluminescence situe cette œuvre dans la période donnée.

Estimation : 250/350



**199**

Vase à col cylindrique la panse symbolise un coquillage spondyle. Terre cuite beige et brune. Tembladera, 700-400 avant JC. 20x13cm

Estimation : 250/350



**200**

Statuette anthropomorphe modelée d'un personnage nu debout, le visage rehaussé de peintures cérémonielles et symboliques, symbolisant peut être un glyphe d'origine Maya sur le front, correspondant à des échanges commerciaux éventuels avec leurs lointains voisins d'Amérique centrale. Terre cuite beige et brune, légère restauration. Chancay, 1100-1400 après JC. 20,5x11,5x10cm

Estimation : 300/400



**201**

Rare vase anthropomorphe, il présente sur la panse un personnage allongé se tenant le sexe en érection. les représentations à caractère sexuel sont extrêmement rare dans cette culture. Terre cuite brune et orangée. Lambayeque, 1100-1400 après JC. 19x14x19cm. Un test de thermoluminescence situe cette œuvre dans la période donnée.

Estimation : 1400/1800



**202**

Vase à potions, la panse est ornée d'une divinité avec large Tambas circulaires sur les oreilles. Zapotèque, 400-700 après JC. 14,5x10x8,5cm

Estimation : 250/300



**203**

Vase étier zoomorphe, il présente une tête de jaguar à l'expression féroce.  
Terre cuite beige à décor rouge-café. Mochica III-IV, 400-700 après JC. 15x14cm

Estimation : 250/300



**204**

Vase anthropomorphe, le haut de la panse est orné d'un couple représenté dans les préliminaires de l'acte amoureux. Terre cuite beige orangée, restaurations sur le col et légère restauration sur la panse. Salinar, 500-300 avant JC. 20x14cm. Un test de thermoluminescence situe cette œuvre dans la période donnée.

Estimation : 1200/1800



**205**

Ravissant vase étrier zoomorphe, il présente sur un piédestal cubique un jeune lama assis les oreilles dressées aux aguets. Terre cuite polychrome, légères restaurations. Mochica II-III, 200-400 après JC. 20x9,5x13cm

Estimation : 400/600



**206**

Vase à offrandes, il présente sur les parois externes un beau décor polychrome symbolisant une tête trophée surmontée de divinités guerrières. Terre cuite polychrome, cassée-collée. Nazca, 200-600 après JC. 13,5x11cm

Estimation : 350/450



**207**

Vase étrier, le haut de la panse est ornée d'un singe prêt à bondir, l'étrier d'un oiseau en relief. Terre cuite brune, Chimu 1100-1400 après JC. 20x9,5x14cm

Estimation : 200/300



**208**

Vase zoomorphe, la panse est modelée d'une tête de félin à l'expression vigoureuse. Terre cuite brune, Chimu 1100-1400 après JC. 17x13cm

Estimation : 250/350



**209**

Vase encensoir anthropomorphe, il présente un shaman assis la tête surmontée d'un réceptacle utilisée pour faire brûler l'encens. Terre cuite rouge-café à décor brun. Narino 400-1200 après JC. 16,5x6x7,5cm

Estimation : 300/400



**210**

Vase à offrandes, il est orné d'un beau décor symbolisant le Dieu Aigle de profil. Terre cuite polychrome, accidents et légers manques. Huari 700-1000 après JC. 11x8,5cm

Estimation : 100/150



**211**

Ravissant vase diminutif zoomorphe, il présente une tête de renard à l'expression humaine. Terre cuite polychrome. Mochica, 200-600 après JC. 14x10x13cm

Estimation : 250/350



**212**

Rare panneau ornemental, il est orné de la figure d'un Dieu avec décor symbolique géométrique. Bois peint. Huari Tihuanaco, 700-1000 après JC. 13x22,5cm

Estimation : 300/500



**213**

Beau vase étrier zoomorphe, il présente un oiseau lové le bec posé sur le ventre. Terre cuite, cassée-collée restaurée. Mochica I -II, 100 - 300 après JC. 19x11x17cm. Un test de thermoluminescence situe cette œuvre dans la période donnée.

Estimation : 500/700



**214**

Vase zoomorphe, il présente un perroquet aux formes stylisées. Terre cuite polychrome. Nicoya Guanacaste, 200-500 après JC. 6,5x16x9,5cm

Estimation : 100/150



**215**

Boîte à ouvrages ou à trésor, elle présente un beau décor géométrique incisé. Bois, restes de chromie localisées. Chimu 1100-1400 après JC. 22,5x14,5x8,5cm

Estimation : 300/400



**216**

Vase étrier, la panse surmontée de deux jaguars aux aguets (manque la tête de l'un d'eux) et le haut de l'étrier orné de deux singes en relief. Terre cuite beige et brune. Chimu 1100-1400 après JC. 20,5x13x8,5cm

Estimation : 200/300



**217**

Beau vase étrier anthropomorphe, il présente un guerrier accroupis en signe de soumission à son seigneur, il tient sur un bras un bouclier circulaire son autre main devant tenir à l'origine une lance. Belle expression intense du visage de ce chevalier Précolombien. Terre cuite rouge café et beige, légère restauration. Mochica II-III, 200-300 après JC. 19x11x14cm

Un test de thermoluminescence situe cette œuvre dans la période donnée.

Estimation : 1200/1600



**218**

Statuette anthropomorphe féminine callipyge, associée à la fertilité de la terre et de la femme. Terre cuite beige à engobe localisé. Panuko, région de Tlatilco, époque pré-classique formative 1200 - 900 avant JC. 25,5x11x5cm. Un test de thermoluminescence situe cette œuvre dans la période donnée.

Estimation : 700/900



**219**

Vase instrument de musique, le haut de la panse est modelé d'un shaman nu assis les mains posées sur la tête dans un geste symbolique. Terre cuite orangée et beige, restauration sur le col. Salinar, 500-300 avant JC. Un test de thermoluminescence situe cette œuvre dans la période donnée.

Estimation : 1200/1600



**220**

Intéressante statuette représentant un dignitaire joueur de pelote orné de ses plus beaux attributs, la taille est couverte d'une ceinture de protection et sa coiffe maintenue par une jugulaire nouée sur le menton. Terre cuite polychrome, légèrement cassée-collée. Veracruz, 400-900 après JC. 18x7x8cm. Un test de thermoluminescence situe cette œuvre dans la période donnée.

Estimation : 2500/3500



**221**

Vase étrier anthropomorphe, le haut de la panse est modelé d'une scène représentant un couple de dignitaires se caressant avec tendresse. Terre cuite orangée à décor beige Mochica III-IV, 400-700 après JC. 16x12,5x15cm. Un test de thermoluminescence situe cette œuvre dans la période donnée.

Estimation : 1800/2200



**222**

Intéressante statuette anthropomorphe, elle présente un shaman debout avec un pagne autour de la taille et une cape ornée de la figure d'un oiseau aux formes stylisées. Belle expression douce et intense du visage. Terre cuite polychrome. Colima époque proto-classique 100av. 250 après JC. 26x15,5x6cm. Un test de thermoluminescence situe cette œuvre dans la période donnée.

Estimation : 1500/2000



**223**

Vase anthropomorphe il présente une scène de fellation l'homme est debout et la femme assise se tenant à ses mollets. Terre cuite polychrome. Mochica III - IV 600 - 800 après JC. 20x10x13cm. Un test de thermoluminescence situe cette œuvre dans la période donnée.

Estimation : 1200/1500



**224**

Statue anthropomorphe, elle présente un prêtre debout le corps et la tête ornés de ses plus beaux attributs et les mains sont dans une position symbolique. Terre cuite beige orangée, légère restauration. Veracruz central, 800-1000 après JC. 29x18x11cm. Un test de thermoluminescence situe cette œuvre dans la période donnée.

Estimation : 2800/3200

**225**

Vase étrier, il présente une tête probablement de chef à l'expression attentive et concentrée. Terre cuite orangée à décor blanc, légèrement cassée-collée. Vicus, 400-200 avant JC. 26x20cm

Estimation : 400/600



**226**

Vase à offrandes cultuelle, il présente un cerf les bois prenant leur source sur le réceptacle posé sur la tête de l'animal. Belle équilibre des formes. Terre cuite beige et brune. Inca, 1450-1532 après JC. 20x17x14cm  
**Estimation : 700/1000**



**227**

Réceptacle anthropomorphe, il présente un dignitaire assis en position momiforme tenant dans ses mains un réceptacle à potins. Terre cuite polychrome, col légèrement cassé-collé. Chancay 1100-1400 après JC. 36x19cm  
**Estimation : 350/400**



**228**

Idole anthropomorphe, elle présente un personnage aux formes épurées, les bras symbolisant des ailes d'oiseaux. Pierre dure polie, reste de concrétions calcaires localisées. Mezcala, région du Guerrero, pré classique final, 300-100 avant JC. 9x5cm  
**Estimation : 350/450**



**229**

Intéressant masque en serpentine verte mouchetée à veinures blanches localisées, il présente un visage à la belle expression, le nez en relief. Chontal d'influence Teotihuacan, région du Guerrero, 300-100 avant JC. 8x10x7cm  
**Estimation : 2500/3500**



**230**

Idole anthropomorphe à tête démesurée aux belles formes épurées et stylisées. Pierre poli aux reflets lumineux. Mezcala, région du Guerrero, 300-100 avant JC. 11x6x4,5cm  
**Estimation : 400/600**



**231**

Idole anthropomorphe, présentant un personnage aux belles formes stylisées et épurées s'inscrivant dans un espace oblong. Intéressante expression intense du visage aux yeux grands ouverts. Pierre dure vert aquatique moucheté. Mezcala, région du Guerrero 300-100 avant JC. 16,5x11cm  
**Estimation : 1800/2200**



**232**

Importante idole ancestrale et totémique, elle présente un personnage aux formes épurées et stylisées, le front bombé et le nez en relief. Pierre dure avec poli localisé Mezcala, région du Guerrero 300-100 avant JC. 22x10x4,5cm  
**Estimation : 1500/2000**



**233**

Statuette anthropomorphe, elle présente un personnage féminin assis, les mains posées sur les cuisses et le corps enrichis de peinture cérémonielle. Terre cuite polychrome, quelques légères égrenures. Chinesco, époque proto-classique 100 avant - 250 après JC  
18x12x9cm. Un test de thermoluminescence situe cette œuvre dans la période donnée.  
**Estimation : 1400/1800**



**234**

Réceptacle anthropomorphe, il présente un chef shaman assis dans une position momiforme tenant un réceptacle à potins dans ses mains. Son visage est orné de peintures cérémonielles et portant des lunettes. Terre cuite polychrome. Chancay 1100-1400 après JC. 41x22cm  
**Estimation : 700/1000**



**235**

Statue anthropomorphe, elle présente une scène de possession shamanique, symbolisée par un couple assis l'un derrière l'autre la femme posant ses mains sur les épaules du shaman, celui-ci posant les siennes sur un tambour cérémoniel. Cette scène exprime probablement la transmission d'énergie entre l'homme et la femme nécessaire à la préparation et l'exécution des cérémonies à caractère magique. Terre cuite polychrome. Jalisco, époque proto-classique 100 avant - 250 après JC. 27x16x19cm  
Un test de thermoluminescence situe cette œuvre dans la période donnée.  
**Estimation : 3500/4000**



**236**

Hache sabot anthropomorphe "Hacha" utilisée pour le jeu de pelote rituel. Elle présente une tête aux yeux mi-clos et à l'expression intériorisée. La bouche est projetée par de belles lèvres félines et gourmandes faisant référence à l'animal totem divinisé: le jaguar. La coiffe présente des volutes sculptées avec soin et harmonie, elle est surmontée de trois chignons à motifs spiralés caractéristiques à "El Tajin". Pierre basaltique brune. Veracruz, 550 – 950 après JC. 17x11,5x14cm. Provenance : acquis par son actuel propriétaire dans les années 70 à l'ancienne Galerie Becker, Cannes. Collection privée, Monaco.

Estimation : 4500/5500



**237**

Intéressante statuette représentant une jeune femme shaman debout les mains dans une position symbolique. Terre cuite orangée et saumon. Colima époque proto-classique, 100 avant - 250 après JC. 34x14x5cm. Un test de thermoluminescence situe cette œuvre dans la période donnée.

Estimation : 1500/2000



**238**

Statuette anthropomorphe, elle présente un jeune prêtre nu debout les mains levées vers le ciel symboliquement. Son visage caractéristique à l'expression intense exprime joie et bonheur. Présence de deux glyphes olim sur la coiffe. Terre cuite beige, restauration n'excédant pas 5 à 10% de la masse globale de l'œuvre. Veracruz, 300-600 après JC

34x27x11cm. Un test de thermoluminescence situe cette œuvre dans la période donnée.

Estimation : 1400/1800



**239**

Importante statue anthropomorphe, elle présente un personnage féminin nu aux proportions puissantes et l'expression hiératique. Ses poignées et son torse sont ornés d'ornements attestant de son rang important au sein du clan. Il est rare de trouver des statuettes de ce type et de cette taille. Terre cuite beige orangée, légère restauration sur les oreilles. Mochica 200-600 après JC. 33x21x14cm

Estimation : 1500/2500



**240**

Tête cultuelle, elle présente un beau visage à l'expression juvénile, le front couvert d'un bandeau de tissu. Bois peint, tissu, cheveux humains. Chancay, 1100-1400 après JC

29x23cm

Estimation : 600/800



**241**

Superbe vase codex, il présente sur le pourtour de la panse quatre dignitaires immergés dans l'eau jusqu'au bas de leur poitrine. Deux d'entre eux sont affrontés l'un présente son bouclier et une lance et l'autre lui montre des offrandes, ils sont richement vêtus avec panache de plumes, grand collier de jade avec amulettes et ornements d'oreilles somptueux, derrière eux une femme de grande élégance et de haut niveau social probablement une prêtresse tient avec dévotion un réceptacle cérémoniel à couvercle zoomorphe. Celle-ci a la tête couvercle d'une coiffe de grande richesse ornementale. Un autre guerrier à l'arrière dont le visage est légèrement effacé est richement vêtu d'une tête d'aigle avec panache et tient une lance cérémonielle et un bouclier à symbolique solaire. Ce vase est enrichi en divers endroits de glyphes. Terre cuite polychrome à décor d'origine, quelques égrenures et légers manques sur le col. Ce vase de facture exceptionnelle montre la maîtrise picturale des traits de son créateur où l'art de la peinture Maya atteint ici son apogée. Maya région du Peten époque classique, 600-800 après JC. 11x13,5cm. Pour un exemplaire proche, Vente Christie's New-York 26 novembre 2006, pour le lot 166.

Estimation : 3000/5000



**242**

Vase étrier zoomorphe, la panse est modelée d'un jaguar à l'expression féroce les oreilles dressées et la gueule ouverte montrant ses crocs, ses griffes modelées en relief nous indique qu'il est prêt à bondir sur sa proie. Terre cuite beige et brune, restauration n'excédant pas 5 à 10% de la masse globale de l'œuvre. Tembladera, 700-400 avant JC

21,5x12x21cm. Pour un exemplaire proche, Vente Christie's New-York 21 novembre 2006 pour le lot 41

Estimation : 2200/2800



**243**

Rare idole anthropomorphe, les mains posées sur le haut du ventre en signe nourricier

Pierre poli aux reflets lumineux. Mapuche Chili, 1200-1700 après JC. 25,5x12,5cm

Estimation : 2200/2800



**244**

Exceptionnel réceptacle cérémoniel, il présente au centre de celui-ci un personnage féminin ses cuisses écartées montrant son vagin, ce dernier est représenté par une cavité et symbolise un bec verseur où le liquide énergétique de la femme est associé à la fertilité de la terre et la pérennité de la nature. Terre cuite orangée à décor brun, cassée, collée, légère restauration n'excédant pas 5 à 10% de la masse globale de l'œuvre. Mochica 200-600 après JC. 26x19x15cm. Un test de thermoluminescence situe cette œuvre dans la période donnée.

Estimation : 3500/4500





**245**

Hacha culturelle utilisée au cours des rituels précédant ou clôturant les cérémonies liées au jeu de pelote. Elle présente une tête de jaguar de profil avec deux grandes cavités circulaires symbolisant la lune et le soleil associés à la dualité de la vie et de la mort dans l'Amérique Précolombienne. Pierre granitique. Maya époque classique, 600-900 après JC. 27x21x3,5cm

Estimation : 3800/4200



**246**

Élégant vase à piètement tripode, il est orné sur les parois externes de deux personnages symbolisant le Dieu Quetzalcoatl richement vêtu de ses plus beaux habits cérémoniels et présentant un bouclier culturel orné de plumes et de riches ornements.

Terre cuite polychrome, éclats sur le col. Maya fin de l'époque classique, 800-1200 après JC. 17x13cm

Estimation : 1200/1600



**247**

Superbe vase étrier anthropomorphe, il présente un couple en position amoureuse leurs têtes reposant sur un coussin, une couverture recouvre leurs corps laissant apparaître leurs parties génitales avec désinvolture. Terre cuite ayant conservée sa polychromie d'origine. Mochica II-III, 200-400 après JC. 14,5x13x16cm

Estimation : 1200/1400



**248**

Statue féminine, elle est présentée debout les mains et bras dans une position symbolique, porte un large pagne autour de la taille et une amulette sur le torse. Son visage est ornée de peinture cérémonielle, l'expression douce et concentrée. ses oreilles enrichies de Tambas attestant de son rang important au sein du clan. Terre cuite à bel engobe vernissé rouge-café et orangé. Colima, époque proto-classique 100-250 après JC

40,5x19x11cm

Estimation : 2500/3000



**249**

Monumental vase anthropomorphe, il présente un chef guerrier assis sur un escalier de temple, sur la marche inférieure une femme assise pratique sur lui une fellation. Ce personnage tient une balle dans une de ses mains et l'expression de son visage semble concentré sur le jeu. Ce vase à caractère érotique peut-être sans nul doute classé parmi les plus grands de ce type. Terre cuite polychrome, restauration n'excédant pas 10% de la masse globale de l'œuvre. Mochica, 200-600 après JC. 45x24x22cm

Estimation : 5000/7000



**250**

Statue anthropomorphe, représentant le Dieu Quetzalcoatl assis dans une position symbolique. Belle expression intense et protectrice du visage il porte une couronne sur la tête avec excroissance rayonnante. Pierre volcanique caractéristique de la vallée de Mexico avec restes de stuc et de polychromie. Aztèque, 1200-1521 après JC. 31x20x19cm. Les objets aztèque sont de plus en plus rare à trouver, nous avons ici un bel exemple de cet art.

Estimation : 7000/9000



**251**

Important vase étrier, la panse est modelée d'une puissance tête de chef à l'expression hiératique la lèvre fendue après un combat ou symbolisant peut-être une fente labiale

Terre cuite polychrome, manque le haut de l'étrier. Mochica III-IV, 300-500 après JC. 25x17x15,5cm

Estimation : 1500/2000



**252**

Statuette anthropomorphe présentant une prêtresse debout, sa taille couverte d'une jupe retombant sur les mollets. Ses bras sont ouverts en signe d'accueil, sa tête se termine par une large déformation occipitale avec deux nattes latérales d'une grande élégance. Elle porte de beaux ornements cérémoniels attestant de son rang privilégié au sein du clan. Terre cuite beige et orangée, une natte cassée, collée. Jama Coaque, 500 avant - 500 après JC. 28x16x8,5cm. Provenance : acquis par son actuel propriétaire dans les années 70 à l'ancienne Galerie Becker, Cannes. Collection privée, Monaco.

Estimation : 2500/3500



**253**

Collier de dignitaire, composé de perles noires tubulaires et discoïdales maintenant un large pendentif de jade sculpté de la figure d'une divinité. Mixtèque, époque post-classique, 1200-1520 après JC

Estimation : 2500/3000



**254**

Ravissant collier, il est orné de 17 amulettes finement réalisées symbolisant des têtes de crocodiles stylisées. Or. Calima, 100-800 après JC

Estimation : 4000/6000



**255**

Ravissant collier de dignitaire, il présente des perles de cornaline ovoïde et en or maintenant un ornement utilisé comme pince à épiler. Taironas, 800-1500 après JC

Estimation : 2500/3000



**256**

Exceptionnel et grand vase de forme ovoïde surmonté d'un large col cylindrique avec lèvres plates. Il est orné d'un magnifique décor représentant plusieurs animaux stylisés aux formes s'imbriquant les unes dans les autres et formant plusieurs lectures visuelles de l'œuvre. Terre cuite polychrome. Légèrement cassé, collé, restauration n'excédant pas 10% de la masse globale de l'œuvre. Veraguas, 850 - 1500 après JC. 40x40cm

Estimation : 1500/2500



**257**

Vase étrier anthropomorphe, la panse de forme cubique est modelée en partie haute d'une scène amoureuse. Le couple est allongé, la femme présente un visage à l'expression douce et reconnaissante, l'homme a les yeux grand ouverts concentrés, le regard dirigé vers le ciel. Le torse de la femme est orné d'un large collier à plusieurs rangs, elle porte une coiffe en tissu. La tête de l'homme est couverte d'une coiffe avec jugulaire nouée sous le menton. Terre cuite polychrome, bel état de conservation. Mochica III - IV, 300 - 500 après JC. 20x12x17cm. Provenance : acquis par son actuel propriétaire dans les années 70 à l'ancienne Galerie Becker, Cannes. Collection privée, Monaco.

Un test de thermoluminescence du laboratoire QED sera remis à l'acquéreur.

Estimation : 2500/3500



**258**

Masque anthropomorphe sculpté d'un visage au front géométrisé caractéristique à l'architecture de Teotihuacan. Ses yeux sont grand ouverts et lui donnent une expression vive et déterminée. L'ensemble du visage est parcouru par un décor linéaire incisé horizontalement, sa bouche présente deux cavités réalisées au trépan primitif qui devaient permettre à l'origine le maintien d'incrustations de pierres semi-précieuses. Présence de deux trous biconiques de fixation. Belle patine du temps. Albâtre rubané, appelé communément "Teccali". Teotihuacan, époque classique, 200 - 550 après JC. 14,7x13,6x5,6cm. Provenance : acquis par son actuel propriétaire dans les années 70 à l'ancienne Galerie Becker, Cannes. Collection privée, Monaco.

Estimation : 8000/12000



**259**

Tête représentant un dieu associé à la mer et à la pêche. Elle est modelée avec équilibre d'un visage à l'expression déterminée et vigoureuse. Elle porte une couronne semi-circulaire avec diadème à décor de volutes symbolisant une barque stylisée ainsi que l'écume des vagues. Terre cuite polychrome. Fin Mochica début Chimu, 900 - 1300 après JC. 20,5x18,5x11cm. Provenance : acquis par son actuel propriétaire dans les années 70 à l'ancienne Galerie Becker, Cannes. Collection privée, Monaco. Un test de thermoluminescence du laboratoire QED sera remis à l'acquéreur.

Estimation : 2500/3500



**260**

Masque portrait présentant le visage d'un chef à la belle expression hiératique et intériorisée. Ses yeux sont grand ouverts en signe de vigilance et sa bouche fermée symbolise sagesse et réflexion. Cuivre oxydé par le temps et la conservation. Malgré les manques épars, ce visage a conservé sa lisibilité d'origine. Mochica, 200 - 600 après JC. 16x17x9cm. Provenance : acquis par son actuel propriétaire dans les années 70 à l'ancienne Galerie Becker, Cannes. Collection privée, Monaco.

Estimation : 4000/6000



**261**

Statue anthropomorphe présentant un jeune chef debout, le corps aux proportions puissantes et harmonieuses. Il porte un pagne rouge autour de la taille et son beau visage hiératique est surmonté d'une déformation occipitale dirigée vers l'arrière, celle-ci atteste de son rang important au sein du clan. Terre cuite beige et rouge café, légère restauration n'excédant pas 10% de la masse globale de l'œuvre. Tumaco, Ile de La Tolita, 500 avant - 500 après JC. 38x21x10,5cm. Provenance : ancienne collection du Docteur Barletta, Paris, entre 1950 et 1970.

Estimation : 3000/4000



**262**

Vase zoomorphe se terminant par un large col cylindrique étranglé sur le goulot, il présente une tête de félin modelée et peinte réalisée avec des formes cubistes aux belles couleurs contrastées ayant gardé en partie leur éclat d'origine. Terre cuite polychrome, léger rebouchage et repaint n'excédant pas 5% de la masse globale de l'œuvre. Huari, 700 - 1000 après JC. 26x21cm. Provenance : acquis par son actuel propriétaire dans les années 70 à l'ancienne Galerie Becker, Cannes. Provenance : collection privée, Monaco. Un test de thermoluminescence du laboratoire QED sera remis à l'acquéreur.

Estimation : 2000/3000



**263**

Vase anthropomorphe présentant un guerrier assis, une corde autour du cou et les mains attachées dans le dos. Son visage est orné de peintures corporelles et son regard est intense. Terre cuite polychrome. Mochica III-V, 400 - 700 après JC. 20x12x13cm

Estimation : 800/1200



**264**

Important vase étrier zoomorphe, la panse modelée d'un singe assis humanisé, la gueule ouverte montrant les crocs et les yeux éveillés en signe de vigilance. Terre cuite brune et beige, cassée, collée sur l'anse. Chavin, 1000 - 400 avant JC. 26x14cm

Estimation : 300/400



**265**

Vase anthropomorphe présentant un chef assis aux mains puissantes posées sur ses seins dans un geste symbolique. Terre cuite rouge café et orangée, cassée, collée. Calima, 500 - 1500 après JC. 14,5x11cm. Provenance : collection privée, Paris.

Estimation : 180/220



**266**

Belle tête de noble personnage avec des déformations crâniennes dirigées vers l'arrière

Terre cuite beige. Tumaco, 500av. 500ap. JC. 8x7,5cm

Estimation : 500/700



**267**

Hochet culturel anthropomorphe présentant un jeune prêtre shaman debout, vêtu pour une cérémonie. Il porte une grande cape retombant sur ses pieds et un tablier à pan circulaire autour de la taille. Il tient un éventail à décor de symboles associé probablement au dieu du vent. Son torse est orné d'un riche collier à double rang avec amulette. Son crâne, avec déformation arrière dirigé vers le ciel, présente divers ornements agencés avec soin. Ses cheveux disposés en rayons descendent aux épaules. Belle expression sereine et hiératique du visage. Terre cuite orangée, beaux restes de polychromie localisés. Manque un pied. Maya, Ile de Jaina, époque classique, 600 - 900 après JC. 18,5x8,5x6,5cm

Estimation : 400/600

**268**

Ocarina anthropomorphe présentant un dignitaire nain assis avec coiffe démesurée attestant de son rang privilégié au sein du clan. Terre cuite beige avec rehaut de couleur bleu turquoise. Maya, Ile de Jaina, époque classique, 600 - 900 après JC. 14,5x7,5x7,5cm

Estimation : 200/300



**269**

Vase tripode aux belles formes épurées et équilibrées. Les parois sont évasées vers le haut avec élégance, il présente en partie externe un beau décor de symboles répétitifs à la signification mystérieuse. Terre cuite vernissée brune à reflets orangés localisés. Légèrement cassée, collée, rebouchage n'excédant pas 3% de la masse globale de l'œuvre. Olmèque, époque pré-classique moyenne, 900 - 600 avant JC. 24x8cm.

Estimation : 450/550



**270**

Superbe hochet culturel présentant une jeune princesse debout, vêtue d'une robe à larges pans retombant sur le bas des épaules pour laisser apparaître avec élégance la naissance de la poitrine. Elle tient l'étendard de sa cité dans un geste symbolique. L'étendard symbolise un bouclier à rubans associé au dieu des fleurs et du printemps. Sa taille est ceinte d'un tablier et elle porte également une large cape retombant à ses pieds. Son torse est enrichi d'un collier à l'origine en perles de jade ovoïdes avec amulette, le jade étant associé à la vie éternelle et à l'immortalité de l'âme. Sa coiffe spectaculaire associée à son rang est architecturée avec soin et présente de nombreux ornements floraux et marins. Elle se termine sur les côtés par des nattes disposées en cascade faisant ainsi allusion à l'eau qui s'écoule et au son bénéfique qu'elle produit. Elle porte des tambas circulaires. Terre cuite orangée avec beaux restes de polychromie rouge, turquoise et blanche localisés. Maya, Ile de Jaina, époque classique, 600 - 900 après JC. 20x8x5,5cm

Estimation : 500/700



**271**

Ocarina anthropomorphe présentant un prêtre nain debout, la taille ceinte d'une large ceinture maintenant un pagne rectangulaire orné de décors symboliques. Il porte sur le torse une conque marine et sur la tête les attributs du dieu qu'il sert, symbolisé par une tête d'aigle regardant vers le ciel. Terre cuite orangée avec belles traces de polychromie éparées, légèrement cassée, collée. Maya, Ile de Jaina, époque classique, 600 - 900 après JC. 15x6x5cm. Bibliographie, pour un exemplaire proche: Vente aux enchères "Art Précolombien" Palais Galliera, Maîtres Loudmer - Poulain - Cornette de Saint Cyr, 29 Mars 1974, lot 16.

Estimation : 200/300

**272**

Réceptacle à potions présentant le dieu tortue associé à la force et à la sagesse des chefs. Terre cuite grise avec restes de polychromie. Maya, époque classique, 200 - 600 après JC. 6x5,5x7cm

Estimation : 80/120



**273**

Important Quipu constitué de cordelettes aux couleurs contrastées avec des nœuds symbolisant un système de comptage caractéristique à cette civilisation. Inca, Pérou, 1450-1532 après JC. 39x83cm

Estimation : 1200/1400



**274**

Intéressante tête culturelle, symbolisant un visage aux formes cubistes réalisées avec des morceaux de métal argentifère découpés et martelés. Ils sont maintenus sur leur structure en tissu par des agrafes de coton. Chancay, 1100-1400 après JC. 73x38cm

Estimation : 1300/1500



**275**

Katchina doll présentant un esprit danseur masqué avec casque sur la tête à excroissances dissymétriques, les yeux recouverts d'un bandeau alternant entre le brun et le clair. Cette œuvre de taille importante a conservé en partie sa polychromie d'origine. Bois polychrome, une corne cassée, collée. Indiens Opi, Arizona, début XXème. 38,5x13x12cm

Estimation : 1400/1800



**276**

Bague en argent ornée de cabochons de turquoise formant une fleur stylisée. Ancienne patine d'usage, vers 1930-1950

Indiens Navajos, Nord-Est de l'Arizona

Estimation : 80/120



**277**

Bracelet en argent orné de trois cabochons en turquoise. Vers 1950, Indiens Navajos, Nord-Est de l'Arizona

Estimation : 150/200



**278**

Bolotai avec ornements enrichi de trois cabochons de turquoise et d'un beau décor floral  
Cuir tressé, argent, turquoise. Milieu du XXème siècle, Indiens Navajos, Nord-Est de l'Arizona

Estimation : 100/150



**279**

Bracelet en métal argentifère enrichi de trois gros cabochons de turquoise. Milieu du XXème siècle, Indiens Navajos, Nord-Est de l'Arizona

Estimation : 150/200



**280**

Bracelet orné de trois cabochons de turquoise. Milieu du XXème siècle, Indiens Navajos, Nord-Est de l'Arizona

Estimation : 100/150



**281**

bracelet en métal argentifère avec cabochons de turquoise. Milieu du XXème siècle, Indiens Navajos, Nord-Est de l'Arizona

Estimation : 150/200



**282**

Bague en métal argentifère enrichis d'un gros cabochon de turquoise. Milieu du XXème siècle, Indiens Navajos, Nord-Est de l'Arizona

Estimation : 70/100



**283**

Ceinture avec des ornements à symbolique florales en métal argentifère et cabochons de turquoise. Milieu du XXème siècle, Indiens Navajos, Nord-Est de l'Arizona

Estimation : 300/400



**284**

Ravissante poupée de fécondité. Bois ancienne patine d'usage miel brillante. Mossi, Burkina-Faso. 25x3cm.  
Provenance : collection privée, Paris

Estimation : 250/350



**285**

Couteau traditionnel de pêcheur avec cormoran. Bois, fer forgé, ancienne patine d'usage. Naaxi, Yunan. 16cm. Provenance : collection privée, Paris

Estimation : 80/120



**286**

Tête culturelle au visage sensible. Terre cuite beige orangée, cou cassé-collé  
Bura, Niger, 1300-1600 après JC. 15x7cm. Provenance : collection privée, Paris

Estimation : 80/120



**287**

Bouchon de réceptacle médecine anthropomorphe. Bois dur, ancienne patine suintante. Kwere, Tanzanie. 22,5cm. Provenance : collection privée, Paris

Estimation : 150/250



**288**

Tête de jeune dignitaire. Terre cuite beige orangée. Maya, 600-900 après JC. 11x8,5cm. Provenance : collection privée, Paris

Estimation : 100/150

**289**

Figure ornemental zoomorphe. Bois ancienne patine d'usage miel et brune, épaisse par endroits. Ile de Bali, Indonésie. 13x12cm. Provenance : collection privée, Paris

Estimation : 150/250



**290**

Statuette ancestrale féminine à l'expression déterminée et vigoureuse. Bois dur, ancienne patine d'usage croûteuse par endroits. Lobi, Burkina-Faso. 21x9,5cm. Provenance : collection privée, Paris

Estimation : 300/500



**291**

Ancien masque de danse, il présente un visage à l'expression intériorisée et au nez longiligne. Bois avec polychromie d'origine, ancienne patine d'usage et traces de portage interne. Yaka Kusu, République Démocratique du Congo. 34,5x19,5x14cm. Provenance : collection privée, Paris

Estimation : 800/1200



**292**

Statuette ancestrale présentant un personnage masculin le haut du corps aux formes longilignes orné de scarification. Tête au visage sensible orné d'une crête sagittale. Bois dur, ancienne patine d'usage brune et miel brillante. Mumuye, Nord du Nigéria. 38x5cm. Provenance : collection privée, Paris

Estimation : 300/450



**293**

Tête de harpe culturelle anthropomorphe. Bois ancienne patine d'usage brune et miel. Baoulé, République démocratique de Côte d'Ivoire. 17x3cm. Provenance : collection privée, Paris

Estimation : 80/120



**294**

Buste de jeune dignitaire, avec ses plus beaux ornements. Terre cuite orangée  
Nok, 500 avant - 500 après JC. 17x7x8cm. Provenance : collection privée, Paris

Estimation : 250/350



**295**

Croix de procession en métal argentifère ornée d'un angelot sur une face et d'un saint sur l'autre. Ancienne patine d'usage. Ethiopie, tradition de l'Eglise primitive Copte. 30x14cm. Provenance : collection privée, Paris

Estimation : 200/300



**296**

Intéressante statue ancestrale anthropomorphe de type féminin, elle présente le personnage aux formes massives et puissantes surmontée d'une tête expressive avec crête sagittale. Cette oeuvre a été détournée pour être utilisée comme réceptacle médecine symbolisée par une cavité aménagée à l'endroit du bras gauche. Bois dur, très ancienne patine d'usage brune brillante. Mumuyé, Nigéria. 38x11cm. Provenance : collection privée, Paris

Estimation : 350/450



**297**

Rare et importante statue ancestrale, elle est sculptée d'un personnage aux bras longilignes et angulaires symbolisant des ailes d'oiseaux stylisées. Sa tête présente un beau visage sensible enrichi de scarifications linéaires et symboliques. Coiffe circulaire à crête sagittale. Bois dur, ancienne patine d'usage rougeâtre et traces de projections rituelles localisées. Ces statues dont les fonctions sont incertaines devaient probablement servir d'intermédiaire et comme moyen de communication avec le monde des ancêtres. Chamba, Nord du Nigéria. 74x14x15cm. Provenance : collection privée, Paris

Estimation : 2500/3000



**298**

Superbe statue Igalagana, elle est sculptée d'un personnage debout sur des jambes puissantes aux articulations angulaires, ses bras enveloppent le corps avec élégance et les mains présentées devant le ventre dans un geste symbolique et nourricier. Les courbes harmonieuses se rejoignent sur le torse et forme avec élégance un fer à cheval. Sa coiffe massive en forme de casque est accentuée par des motifs linéaires et circulaires incisés. Son charmant visage s'inscrit au cœur de celle-ci avec élégance. Cette oeuvre de belle facture se termine par une crête sagittale de juste proportion.

Bois dur, ancienne patine d'usage brune brillante, quelques érosions du temps

Mumuyé, Nord Nigéria. 97x19cm. Provenance : collection privée, Paris

Estimation : 5000/7000



**299**

Fer rituel anthropomorphe. Fer forgé patiné par le temps et l'usage. Mumuyé, Nord du Nigéria. 24x4cm. Provenance : collection privée, Paris

Estimation : 250/350



**300**

Fer rituel anthropomorphe présentant un personnage aux bras et aux mains dans une position symbolique. Fer forgé patiné par le temps et l'usage. Bambara, Mali. 26x4,5cm. Provenance : collection privée, Paris

Estimation : 200/300



**301**

Statue fétiche anthropomorphe présentant un personnage aux formes longilignes et au visage expressif. Bois, très ancienne patine d'usage brune et rousse brillante par endroits, restes de projections rituelles localisées. Mumuyé, Nord du Nigéria. 30x5,5cm. Provenance : collection privée, Paris

Estimation : 250/350



**302**

Intéressante statuette anthropomorphe présentant une femme debout avec les seins mis en évidence. Bois, restes de colorant minéral ocre rouge, les yeux représentés avec des morceaux de fer découpés et cloutés, ancienne patine d'usage. Jukun Nigéria. 35x5x14cm. Provenance : collection privée, Paris

Estimation : 300/400



**303**

Statuette anthropomorphe présentant un personnage debout, le visage aux proportions symboliques, la bouche en projection s'inscrivant dans un espace rectangulaire hachuré. Bois dur, ancienne patine d'usage, restes de colorant minéral ocre rouge en surface. Chamba, Nord du Nigéria. 34x8cm. Provenance : collection privée, Paris

Estimation : 250/350



**304**

Masque de danse agraire présentant un beau visage expressif, le front orné de scarifications symbolisant probablement une couronne. Il porte sur la tête un peigne à 7 branches et présente en divers endroits des graines sacrées rouges maintenues par de la gomme végétale et de la cire d'abeille. Bois dur, ancienne patine d'usage miel et rousse brillante par endroits. Traces de portage interne. Bambara, Mali. 39x13cm. Provenance : collection privée, Paris

Estimation : 500/700

**304bis**

Très ancienne boîte à karité, elle repose sur 4 pieds anthropomorphes, présente un décor de symboles incisés sur le pourtour du réceptacle et son couvercle est sculpté d'un personnage féminin assis, les mains posées sur le ventre en signe de fécondité. Son visage est orné de scarifications tribales. Bois, ancienne patine d'usage et belles traces d'utilisation localisées. Manques et restaurations indigènes. Senoufo, République de Côte d'Ivoire. 38x16cm. Provenance : ancienne collection Vérité, vente Drouot 17 et 18 Juin 2006, SVV Encheres Rive Gauche, lot n° 418, p.446

Estimation : 1200/1800

**305**

Ravissante statue ancestrale féminine présentant un personnage debout, le corps orné en divers endroits de scarifications tribales. Beau visage à l'expression douce et intériorisée, coiffe structurée en plusieurs lobes équilibrés. Bois polychrome, ancienne patine d'usage brune épaisse par endroits. Igbo, Nigéria. 58x17x11cm. Provenance : collection privée, Paris

Estimation : 700/900

**306**

Statue ancestrale anthropomorphe présentant une femme debout, au visage à la belle expression douce et à la coiffe structurée avec originalité et équilibre. Bois dur, ancienne patine d'usage miel brillante, quelques érosions du temps sur la base et ceinture de perles rouges. Baoulé, République de Côte d'Ivoire. 42x8x8,5cm. Provenance : collection privée, Paris

Estimation : 600/900

**307**

Importante statue anthropomorphe présentant un ancêtre féminin debout, les bras longilignes légèrement fléchis, posés sur le bord des parties génitales dans un geste symbolique. Ils prennent leur source aux épaules et forment un arc de cercle stylisé en fer à cheval. Belle expression épanouie du visage, coiffe à deux lobes forment un chignon central. Bois dur, ancienne patine d'usage rouge et brune, érosions du temps sur la base. Chamba, Nigéria. 93x12x14cm. Provenance : collection privée, Paris

Estimation : 2500/3500

**308**

Archaïque statue ancestrale présentant un personnage debout, campé sur des jambes aux articulations angulaires, son visage étiré latéralement à l'expression féline et animale, le regard dirigé vers le ciel symboliquement. Les oreilles sont marquées par deux grandes cavités latérales. Bois, ancienne patine d'usage, restes de projections rituelles localisées. Mumuyé, Nord du Nigéria. 85x17x15cm. Provenance : collection privée, Paris

Estimation : 3000/4000

**309**

Intéressante statue ancestrale présentant de belles proportions cubistes aux lignes angulaires et courbes par endroit. Son visage comprimé latéralement présente une expression hiératique et est surmonté d'une crête sagittale de juste proportion. Bois dur, ancienne patine d'usage rouge brillante par endroits, restes de projections rituelles localisés. Chamba, Nigéria. 72x12x13cm. Provenance : collection privée, Paris

Estimation : 1800/2200

**310**

Cimier agricole zoomorphe Tywara présentant une antilope aux belles formes dynamiques et élancées portant son petit sur son dos. Bois, ancienne patine d'usage brune brillante, ornements de coton sur les oreilles et dans le nez, traces d'usures sur les trous de portage. Bambara, Mali. 87x23x7cm. Provenance : collection privée, Paris

Estimation : 1500/2500

**311**

Etonnante maternité à fonction fétiche, protectrice et médicinale présentant une ancêtre contorsionnée debout tenant son enfant dans le dos. Son visage orné de scarifications est sculpté sur la bouche d'une langue en forme de bec d'oiseau, elle porte sur la tête un masque anthropozoomorphe caractéristique. Bois dur, ancienne patine d'usage brune et rousse brillante par endroits, cavité avec restes de charge aux vertus prophylactiques, traces de projections rituelles localisées. Chamba, Nigéria. 55x12x12cm. Provenance : collection privée, Paris

Estimation : 500/700

**312**

Bouton de ceinture en ivoire patiné par le temps et l'usage. Mozambique?. 5,5x5,5cm. Provenance : collection privée, Paris

Estimation : 80/120

**313**

Ancien cimier de danse présentant une antilope aux belles formes naturalistes et dynamiques. Il est enrichi de plaques de métal découpées et cloutées. Bois, métal, cauris, ancienne patine d'usage, traces de portage interne. Kurumba, Burkina Faso. 104x38cm. Provenance : collection privée, Paris

Estimation : 1400/1800



**314**

Pot à lait orné d'un motif d'entrelacs et la poignée en forme de lézard stylisé. Bois, belles traces d'utilisation. Népal, Tibet. 24x16cm. Provenance : collection Yves Crehalet, Paris.

Estimation : 180/220



**315**

Superbe haut de canne réceptacle, il présente une ancêtre sur un trône traditionnel les mains posées sur le ventre en un geste symbolique. Belle expression douce du visage. Réceptacle à potions aménagé sur la coiffe. Bois, ancienne patine d'usage miel et brune par endroits. Senoufo, République de Côte d'Ivoire. 36x8x8cm. Provenance : collection Yves Créhalet, Paris.

Estimation : 1400/1800



**316**

Masque hyène de la société du Koré, il est sculpté de la tête de l'animal les oreilles dressées et la gueule ouverte à l'expression gourmande et féline. Bois, ancienne patine d'usage brune brillante par endroits. Bambara, Mali. 48x16x18cm. Provenance : collection Yves Crehalet, Paris.

Estimation : 1200/1800



**317**

Statuette zoomorphe présentant un oiseau aux formes naturalistes. Bois, ancienne patine d'usage naturelle. Inde du Nord. 28x10x9,5cm. Provenance : collection Yves Crehalet, Paris.

Estimation : 150/200



**318**

Rare statue ancestrale présentant un personnage féminin debout, son corps aux belles formes massives et dynamiques est orné sur le torse d'une scarification tribale en "V". Belle expression douce et attentive du visage, le regard accentué par des incrustations de métal. Bois dur, ancienne patine d'usage brune et rousse brillante, perles de traite bleues. Nbandi, République démocratique du Congo. 39,5x14x8cm. Provenance : collection Yves Crehalet, Paris.

Estimation : 1200/1800



**319**

Superbe statue anthropozoomorphe ornementale d'autel de maison ou de temple représentant un dignitaire à cheval portant une cartouchière, le visage hiératique exprimant vigueur et dynamisme, la coiffe est agencée sur l'arrière de façon à ce que la chevelure retombe dans le dos avec élégance. Bois, ancienne érosion du temps et des intempéries et patine d'usage naturelle. Népal, Himalaya. 100x19x20cm. Cette oeuvre de grande ancienneté peut être classée dans le corpus des belles productions de cette ethnie. Provenance : collection Yves Crehalet, Paris.

Estimation : 1800/2200



**320**

Statuette anthropomorphe présentant un personnage féminin debout sur des jambes massives, la taille couverte d'un pagne à pan rectangulaire. Belle expression déterminée du visage, coiffe agencée en arc de cercle. Bois, ancienne patine d'usage brune brillante par endroits. Dan, République de Côte d'Ivoire. 36x12x6,5cm. Provenance : collection Yves Crehalet, Paris.

Estimation : 700/1000



**321**

Statuette anthropomorphe de type féminine. Bois, perles de traite, ancienne patine d'usage miel et brune brillante par endroits. Ewe, Togo. 18,5x6,5x4,5cm. Provenance : collection Yves Crehalet, Paris.

Estimation : 80/120



**322**

Ravissante statuette anthropomorphe présentant un personnage masculin nu debout, son visage à la belle expression juvénile et douce. Bois, ancienne patine d'usage miel et brune brillante par endroits. Baoulé, République de Côte d'Ivoire. 26x6,5cm. Provenance : collection Yves Crehalet, Paris.

Estimation : 400/600



**323**

Masque de théâtre primitif Nuo représentant le visage jovial de Monsieur Tudi, dieu du sol et des céréales. Bois polychrome, ancienne patine d'usage et traces de portage interne. Chine du Sud Ouest, XIXème. 23x13x8cm. Provenance : collection Yves Crehalet, Paris.

Estimation : 700/1000





**324**

Masque Monsieur Tudi. Masque de théâtre primitif Nuo représentant le visage jovial de Monsieur Tudi, dieu du sol et des céréales. Bois polychrome, ancienne patine d'usage et traces de portage interne, quelques belles altérations du temps. Ethnie Tujia, Guizhou, Chine du Sud Ouest, XIXème. 23x13x7,5cm. Provenance : collection Yves Crehalet, Paris.

Estimation : 1000/1500



**325**

Masque de danse théâtrale primitive du Nuo représentant le visage à l'expression bienveillante du juge Bao. Bois polychrome, quelques belles altérations du temps, ancienne patine d'usage et traces de portage interne. Ethnie Tujia, Guizhou, Chine du Sud Ouest. Fin XVIIIème, début XIXème. 31x16,5x7cm. Provenance : collection Yves Crehalet, Paris

Estimation : 800/1200



**326**

Masque anthropozoomorphe de danse théâtrale du Nuo représentant le roi Bambou à l'expression hiératique et déterminée, surmonté de deux cornes d'antilope. Bois dur, ancienne patine d'usage miel et brune brillante par endroits, traces de portage interne. Ethnie Yao. Sud du Guizhou, Chine du Sud Ouest. XIXème. 42x13,5x7cm. Reproduit dans l'ouvrage "Les Masques de la Chine" par Yves Crehalet. Musée Jacquemart André, Ed. Actes Sud, Paris 2007. Provenance : collection Yves Crehalet, Paris

Estimation : 1000/1500



**327**

Masque de danse théâtrale primitive du Nuo représentant la tête d'une jeune princesse à l'expression hiératique et épanouie. Bois polychrome, ancienne patine d'usage et traces de portage interne. Chine du Sud Ouest, fin XIXème, début XXème. 27,5x16x6,5cm. Provenance : collection Yves Crehalet, Paris

Estimation : 700/1000

**328**

Ancien couteau de pêcheur au cormoran. Fer forgé et cuir. Naaxi Yunan, Chine. 23,5cm. Provenance : collection Yves Crehalet, Paris.

Estimation : 80/120



**329**

Bourse de voyage enrichie de cabochons de turquoise et de corail. Métal, cuir, pierres dures. Tibet. 15x8cm. Provenance : collection Yves Crehalet, Paris.

Estimation : 300/400



**330**

Briquet primitif orné de cabochons de turquoise et centré d'un cabochon rouge. Métal et cuir. Tibet. 14,5x8,5cm. Provenance : collection Yves Crehalet, Paris.

Estimation : 140/180



**331**

Tête de dignitaire à la belle expression hiératique, les yeux ouverts et le regard perçant. Sa coiffe est agencée en plusieurs nattes et chignons équilibrés et élégants. Terre cuite beige orangée. Nok, Nigéria, 500 avant - 500 après JC. 23x14x18cm. un test de thermoluminescence du laboratoire ASA situe cette oeuvre dans la période donnée et sera remis à l'acquéreur. Provenance : collection privée, Paris

Estimation : 2500/3500



**332**

Importante statue ancestrale présentant un dignitaire féminin, le corps orné de ses plus belles parures et les mains posées sur sa ceinture dans un geste symbolique. Belle expression attentive et douce du visage, coiffe agencée avec soin et symétrie. terre cuite beige orangée, cassée, collée, micro-fissure consolidée. Nok, Nigéria, 500 avant - 500 après JC. 55x13x11cm. Un test de thermoluminescence du laboratoire Kotalla situe cette oeuvre dans la période donnée et sera remis à l'acquéreur. Provenance : collection privée européenne

Estimation : 3000/4000



**333**

Important buste féminin présenté debout, une main posée sur le bas de son large collier dans un geste symbolique. Belle expression hiératique et concentrée du visage auréolé d'une coiffe au contour harmonieux. Terre cuite orangée. Nok, Nigéria, 500 avant - 500 après JC. 52x13x14cm. Un test de thermoluminescence du laboratoire Kotalla situe cette oeuvre dans la période donnée et sera remis à l'acquéreur. Provenance : collection privée européenne

Estimation : 2800/3200



**334**

Statuette anthropomorphe Ibedji de type masculin. Bois, ancienne patine d'usage brune et miel brillante par endroits. Yoruba, Nigéria. 26,5x7,5cm

Estimation : 150/200



**335**

Statuette fétiche présentant un esclave au corps enchaîné. Bois très dur, ancienne patine d'usage et traces de projections rituelles localisées. Fon, Dahomé Bénin. 35x13x11cm

Estimation : 250/350



**336**

Statuette anthropomorphe de type féminine. Bois dur, ancienne patine d'usage. Lobi, Burkina Faso. 25,5x6cm

Estimation : 120/180



**337**

Fétiche anthropomorphe. Bois, ancienne patine croûteuse localisée. Baoulé, République de Côte d'Ivoire. 20x4cm

Estimation : 80/120



**338**

Belle et grande croix de procession à riche décor ajouré. Laiton patiné par le temps et l'usage. Tradition de l'église primitive Copte. Ethiopie. 39,5x29,5cm. Provenance : collection Jean Jacques Porchez, Paris.

Estimation : 500/700



**339**

Belle croix de bénédiction, la partie supérieure de forme ronde agrémentée d'un décor de lignes croisées, ajours et motifs cruciformes. Laiton patiné par le temps et l'usage. Tradition de l'église primitive Copte. Ethiopie. 24,5x11,5cm. Provenance : collection Jean Jacques Porchez, Paris.

Estimation : 200/300



**340**

Belle croix de bénédiction, la partie haute de forme losangique à riche décor ajouré. Laiton patiné par le temps et l'usage. Tradition de l'église primitive Copte. Ethiopie. 34,5x17,5cm. Provenance : collection Jean Jacques Porchez, Paris.

Estimation : 500/700



**341**

Belle croix de bénédiction, la partie supérieure de forme losangique agrémentée d'un décor de lignes croisées et ajourées et de motifs cruciformes. Laiton patiné par le temps et l'usage. Tradition de l'église primitive Copte. Ethiopie. 21,5x8cm. Provenance : collection Jean Jacques Porchez, Paris.

Estimation : 150/250



**342**

Belle croix de bénédiction, la partie supérieure de forme losangique agrémentée d'un décor de lignes croisées et ajourées et de motifs cruciformes. Laiton patiné par le temps et l'usage. Tradition de l'église primitive Copte. Ethiopie. 23x8cm. Provenance : collection Jean Jacques Porchez, Paris.

Estimation : 150/250



**343**

Belle croix de bénédiction, la partie supérieure de forme losangique agrémentée d'un décor d'entrelacs. Bois, ancienne patine d'usage. Tradition de l'église primitive Copte. Ethiopie. 41x11cm. Provenance : collection Jean Jacques Porchez, Paris.

Estimation : 250/350



**344**

Croix de protection en forme de trèfle à quatre feuille et rehauts de pastillage. Métal argentifère. Tradition de l'église primitive Copte. Ethiopie. 7,5x5,5cm. Provenance : collection Jean Jacques Porchez, Paris.

Estimation : 80/100



**345**

Croix de protection en forme de trèfle à quatre feuille et rehauts de pastillage et filigrane. Métal argentifère. Tradition de l'église primitive Copte. Ethiopie. 5,5x6cm.

Estimation : 80/100



**346**

Croix de protection à la forme épurée et équilibrée. Métal argentifère. Tradition de l'église primitive Copte. Ethiopie. 5x4cm.

Estimation : 60/80



**347**

Croix de protection à la forme épurée et équilibrée rehaussé d'un décor en pointillé. Métal argentifère. Tradition de l'église primitive Copte. Ethiopie. 6,2x4,5cm.

Estimation : 60/80



**348**

Croix de protection en forme de roue à rehauts de pastillage. Métal argentifère. Tradition de l'église primitive Copte. Ethiopie. 5,5x4,5cm.

Estimation : 70/80



**349**

Belle croix de protection de forme classique à décor incisé de lignes en chevrons. Métal argentifère. Tradition de l'église primitive Copte. Ethiopie. 8,5x5,2cm.

Estimation : 80/100



**350**

Belle croix de protection de forme classique à décor d'entrelacs surmontée d'un soleil stylisé. Métal argentifère. Tradition de l'église primitive Copte. Ethiopie. 7x4,3cm.

Estimation : 80/100



**351**

Belle croix de protection de forme classique à décor d'entrelacs ajourés. Métal argentifère. Tradition de l'église primitive Copte. Ethiopie. 6,2x4cm.

Estimation : 80/100

**352**

Châle à franges tissé et cousu main à décor de lignes, de motifs géométriques et de motifs anthropomorphes, Iles Flores, vers 1960/1970. 95x151cm

Estimation : 150/250

**353**

Cape du Timor à décor géométrique, linéaire et zoomorphe. Tissage fin et régulier aux couleurs végétales. Tissée et cousue main. Vers 1940 environ. Timor, Indonésie. 103,5x181cm

Estimation : 200/300



**354**

Sarong tissé et cousu main à décor linéaire et géométrique, rehaussé de petits morceaux de miroir découpé. Légers accrocs, Sumatra, Indonésie. début XXème. 106x123cm

Estimation : 250/350



**355**

Pua traditionnel tissé avec régularité aux motifs stylisés, couleurs végétales, se présentant en deux morceaux cousus et tissés main. 1ère moitié XXème. Iban Bornéo, Indonésie. 127x216cm

Estimation : 350/450



**356**

Châle « PHAA TUUM » de style Muang Phuan cousu et tissé main, couleurs végétales, à décor géométrique. 1ère moitié XXème. Laos, Asie du Sud Est. 66,5x144cm

Estimation : 300/400

**357**

Patchwork aux belles couleurs chaleureuses réalisé avec des tissus anciens cousus main et rebrodés. Frontière Inde Pakistan. 95,5x172cm

Estimation : 120/150

**358**

Patchwork aux belles couleurs chaleureuses et contrastées réalisé avec des tissus anciens cousus main et appliqués, rehauts de morceaux de miroirs découpés. Frontière Inde Pakistan. 180x232cm

Estimation : 250/350

**359**

Patchwork réalisé avec des tissus anciens aux belles couleurs chaleureuses. Influence musulmane avec rehauts de fils multicolores et fils d'argent, incrustations de miroirs découpés. Frontière Inde Pakistan. 200x246cm environ.

Estimation : 250/350



**360**

Malick Sidibé "Soirée 1972" Tirage argentique, 2007, signé et daté dans la marge. Tampon au dos Studio Malick, Bamako. 17,5 x 12,5 cm.

Estimation : 100/150



**361**

Malick Sidibé "Sans titre" Tirage argentique, 2007, signé et daté dans la marge. Tampon au dos Studio Malick, Bamako. 24x17,5 cm.

Estimation : 200/300



**362**

Malick Sidibé "Soirée Baptême 1973" Tirage argentique, 2007, signé et daté dans la marge. Tampon au dos Studio Malick, Bamako. Petite déchirure sur le côté droit. 30x24 cm.

Estimation : 400/500



**363**

Malick Sidibé "Mariage à l'Eglise 1962" Tirage argentique, 2007, signé et daté dans la marge. Tampon au dos Studio Malick, Bamako. 30x24 cm.

Estimation : 400/500



**364**

Malick Sidibé "Soirée Arragon Club 1962", Tirage argentique, 2007, signé et daté dans la marge. Tampon au dos Studio Malick, Bamako. 30x24 cm.

Estimation : 400/500



**365**

"Notes ethnographiques sur les peuples communément appelés Bakuba, ainsi que sur les peuplades apparentées, les Bushongo". E. Torday et T.A. Joyce. Accompagné de planches en couleurs. Bruxelles, Février 1911. Série III, Tome II, fascicule 1

Estimation : 250/300



**366**

"Notes ethnographiques sur des populations habitant les bassins du Kasai et du Kwango oriental. 1. Peuplades de la forêt, 2. Peuplades des prairies". E. Torday et T.A. Joyce. Accompagné de planches en couleurs. Bruxelles, Septembre 1922. Série III, Tome II, fascicule 2

Estimation : 250/350



**367**

"Les appuis tête du Congo Belge" Dr. J. Maes, Bruxelles, Mai 1929. Tome 1, fascicule 1

Estimation : 180/200



**368**

"Les trépieds et appuis dos du Congo Belge" Dr. J. Maes, Bruxelles, Septembre 1930. Tome 1, fascicule 2  
**Estimation : 180/200**



**369**

"Les fétiches du Congo, Fetischen of Tooverbeelden uit Congo". Dr. J. Maes, Bruxelles, Août, 1935. Tome 2, fascicule 1

**Estimation : 350/450**



**370**

"Kabila en grafbeelden uit Congo" Dr. J. Maes, Bruxelles, Décembre 1939. Tome 2, fascicule 3

**Estimation : 200/300**



**Expert : Serge REYNES**

166 rue Etienne Marcel - 93100 Montreuil

Tél. : 01 48 57 91 46 / Fax : 01 48 57 68 18

Email : [sergereynes@origineexpert.com](mailto:sergereynes@origineexpert.com)

**[www.origineexpert.com](http://www.origineexpert.com)**

*Exposition privée chez l'expert sur rendez-vous*

**Maîtres Alain CASTOR et Laurent HARA**

25, rue le Peletier 75009 Paris / S.V.V. n° 2009-690

Tél. : 01 48 24 06 32 / Fax : 01 48 00 91 07

[www.castor-hara.com](http://www.castor-hara.com) - [etude@castor-hara.com](mailto:etude@castor-hara.com)

Vente aux enchères publiques : **MERCREDI 9 MARS 2011 à 14h**

Drouot Richelieu - Salle 2

9, rue Drouot - 75009 Paris

Expositions publiques :

mardi 8 mars de 11h à 18h et mercredi 9 mars de 11h à 12h

Téléphone pendant les expositions et la vente : **01 48 00 20 02**